



Instituto Mexicano de Contadores Públicos

ÍNDICE MEXICANO DE CONFIANZA ECONÓMICA OCTUBRE 2024

El Índice Mexicano de Confianza Económica (IMCE) de octubre de 2024 se enfrió por segunda ocasión consecutiva.

En octubre de 2024, el IMCE registró una caída mensual de **-3.21%**, al bajar -2.34 unidades y alcanzar un puntaje de 70.63, logrando mantenerse dentro del rango medio de la Clasificación Neutral.

Este descenso fue provocado principalmente por una reducción mensual de **-3.66%** en la Situación Actual, que restó 2.52 unidades a sus niveles para ubicarse en 66.43 puntos, conservando el rango inferior de la Clasificación Neutral.

La Situación Futura, que mide la confianza en los próximos seis meses, se contrajo **-2.72%** cayendo a 75.89 puntos desde los 78.01 puntos registrados en septiembre, permaneciendo en el rango medio de la Clasificación Neutral.

En comparación con octubre de 2023, el IMCE profundizó su declive al registrar un descenso de **-2.74%**, causado por una disminución del **-3.98%** en la Situación Actual y del **-1.36%** en la Situación Futura.

Un total de 162 personas participaron en la encuesta de octubre de 2024.

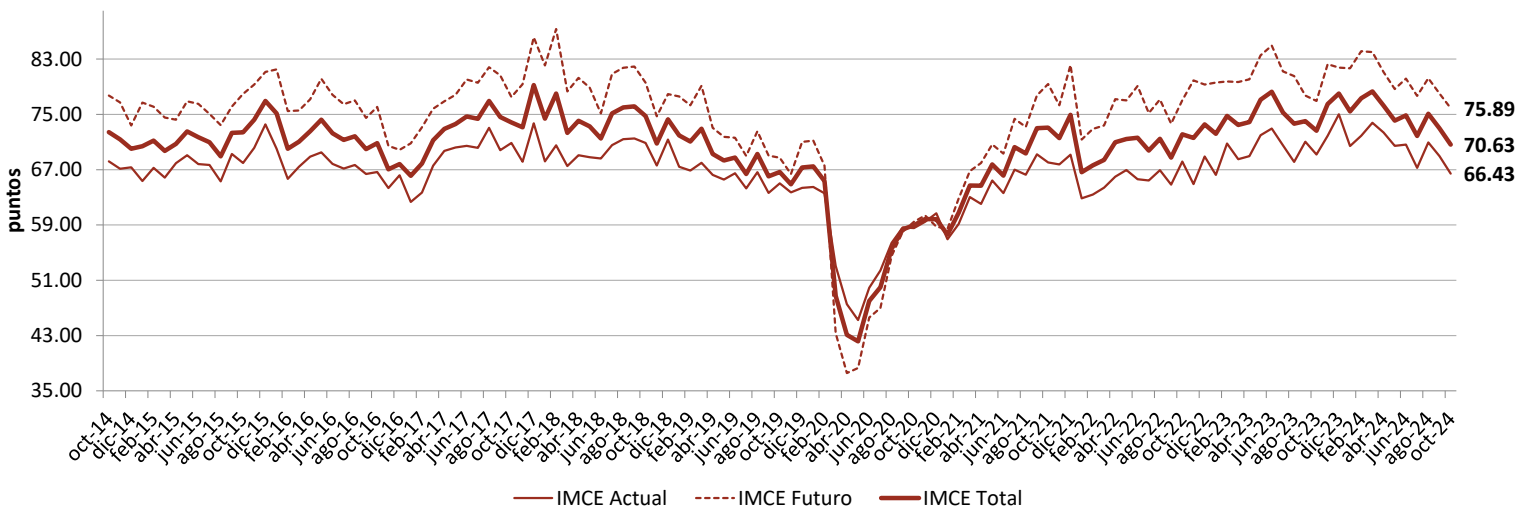
Comparativo mensual

	Situación actual	Situación dentro de 6 meses	IMCE TOTAL
sep-24	68.95	78.01	72.98
oct-24	66.43	75.89	70.63
Var.	-3.66%	-2.72%	-3.21%
Var. Pts.	-2.52	-2.12	-2.34
Interpretación	Neutral (-)	Neutral	Neutral

Comparativo anual

	Situación actual	Situación dentro de 6 meses	IMCE TOTAL
oct-23	69.18	76.93	72.63
oct-24	66.43	75.89	70.63
Var.	-3.98%	-1.36%	-2.74%
Var. Pts.	-2.75	-1.04	-1.99

Índice Mexicano de Confianza Económica del IMCP y sus componentes





Instituto Mexicano de Contadores Públicos

ÍNDICE MEXICANO DE CONFIANZA ECONÓMICA OCTUBRE 2024

La **Situación Actual** mostró una disminución en la confianza respecto a la contratación de personal (-6.47 pts.), la variación de los inventarios (-4.84 pts.), el comportamiento de los costos de producción de bienes y/o servicios (-2.11 pts.) y las ventas actuales (-1.73 pts.). En cambio, el gremio de los contadores mejoró su optimismo en relación a la cobranza de las ventas (+2.55 pts.).

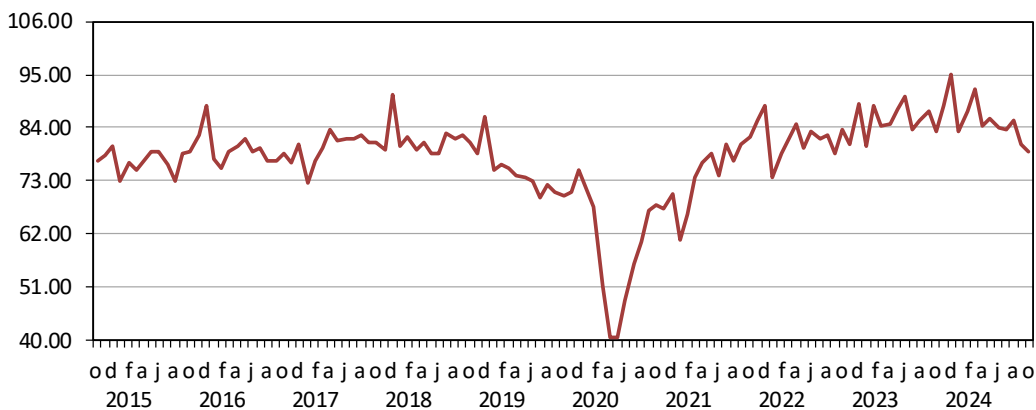
1. ¿Qué comportamiento presentan actualmente las ventas de las empresas con las que trabaja, con respecto al mes anterior?

Comparativo mensual

sep-24	80.67	
oct-24	78.94	Interpretación
Var.	-2.15%	Neutral
Var. Pts.	-1.73	

Comparativo anual

oct-23	83.05	
oct-24	78.94	Interpretación
Var.	-4.96%	Neutral
Var. Pts.	-4.12	



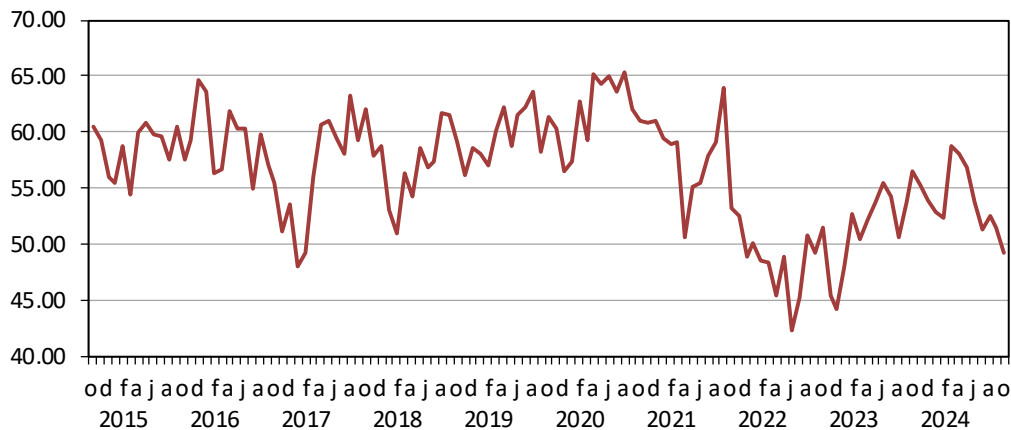
2. Mencione con respecto al mes anterior, si actualmente los costos de producción de bienes y/o servicios de las empresas que usted atiende...

Comparativo mensual

sep-24	51.39	
oct-24	49.28	Interpretación
Var.	-4.11%	Pesimista
Var. Pts.	-2.11	

Comparativo anual

oct-23	56.47	
oct-24	49.28	Interpretación
Var.	-12.73%	Pesimista
Var. Pts.	-7.19	

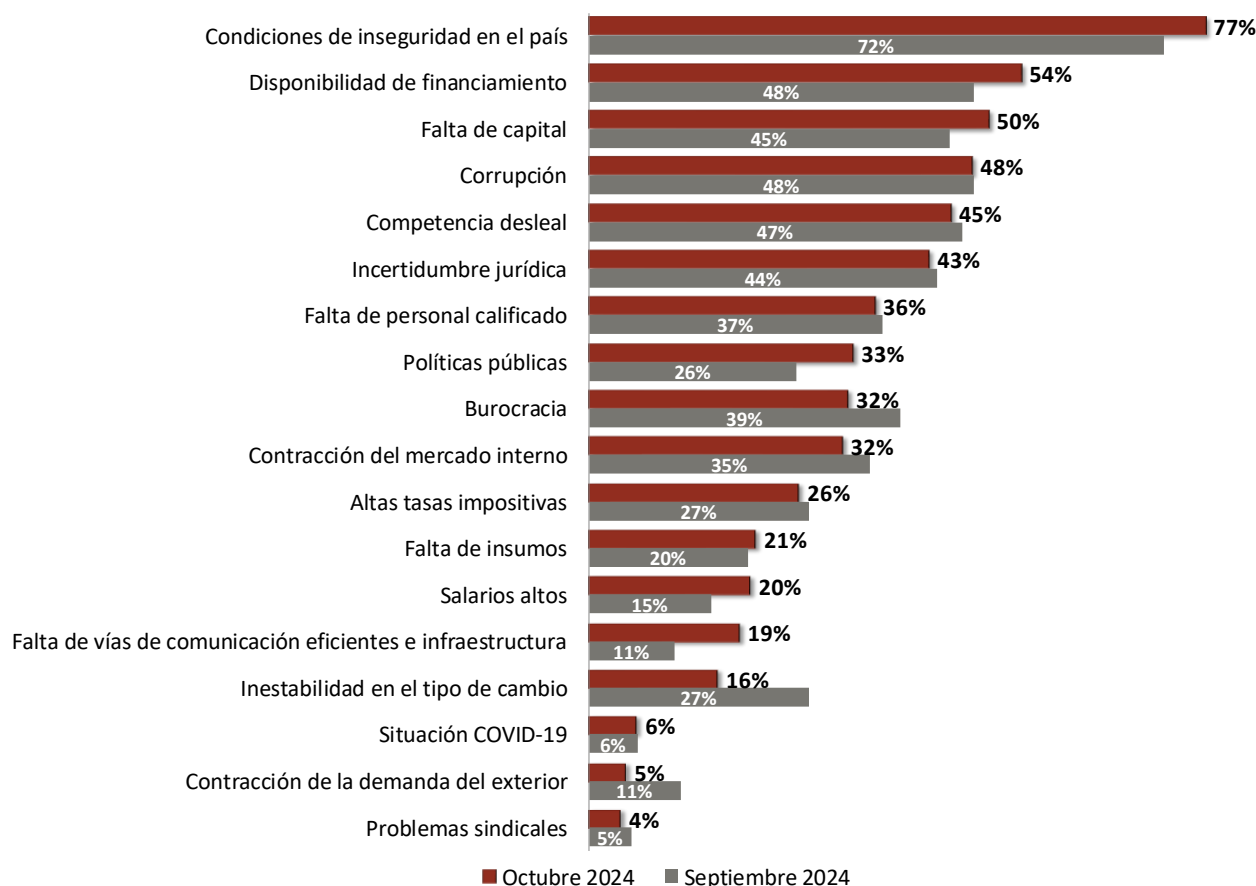




Instituto Mexicano de Contadores Públicos

ÍNDICE MEXICANO DE CONFIANZA ECONÓMICA OCTUBRE 2024

6. ¿Cuáles son los principales obstáculos a los que sus clientes se enfrentan y qué factores limitan su crecimiento?



Las condiciones de inseguridad en el país fueron identificadas nuevamente como el principal obstáculo al que se enfrenta la economía de México. En segundo lugar, se eligió a la disponibilidad de financiamiento, seguida por la falta de capital y la corrupción.

Periodo	Principales obstáculos		
Octubre 2014	Condiciones de inseguridad en el país,	Corrupción,	Falta de capital.
Octubre 2015	Condiciones de inseguridad en el país / Disponibilidad de financiamiento,	Falta de capital,	Competencia desleal.
Octubre 2016	Condiciones de inseguridad en el país,	Corrupción,	Falta de capital.
Octubre 2017	Corrupción,	Condiciones de inseguridad en el país,	Competencia desleal.
Octubre 2018	Condiciones de inseguridad en el país,	Corrupción,	Falta de capital / Disponibilidad de financiamiento.
Octubre 2019	Condiciones de inseguridad en el país,	Falta de capital,	Corrupción / Disponibilidad de financiamiento.
Octubre 2020	Situación COVID-19,	Condiciones de inseguridad en el país,	Falta de capital.
Octubre 2021	Situación COVID-19,	Condiciones de inseguridad en el país,	Disponibilidad de financiamiento / Falta de capital.
Octubre 2022	Condiciones de inseguridad en el país,	Falta de capital,	Disponibilidad de financiamiento.
Octubre 2023	Condiciones de inseguridad en el país,	Competencia desleal / Falta de capital,	Disponibilidad de financiamiento.
Octubre 2024	Condiciones de inseguridad en el país,	Disponibilidad de financiamiento,	Falta de capital.



Instituto Mexicano de Contadores Públicos

ÍNDICE MEXICANO DE CONFIANZA ECONÓMICA OCTUBRE 2024

La **Situación Futura** se vio afectada de manera negativa debido a una reducción en las expectativas relacionadas con las ventas futuras (-4.51 pts.), el crecimiento de la plantilla laboral (-3.05 pts.) y la inversión en activos que pudieran incrementar la productividad de las empresas (-2.63 pts.). No obstante, este panorama contrastó con el optimismo en la perspectiva de inversión en capacitación (+1.72 pts.).

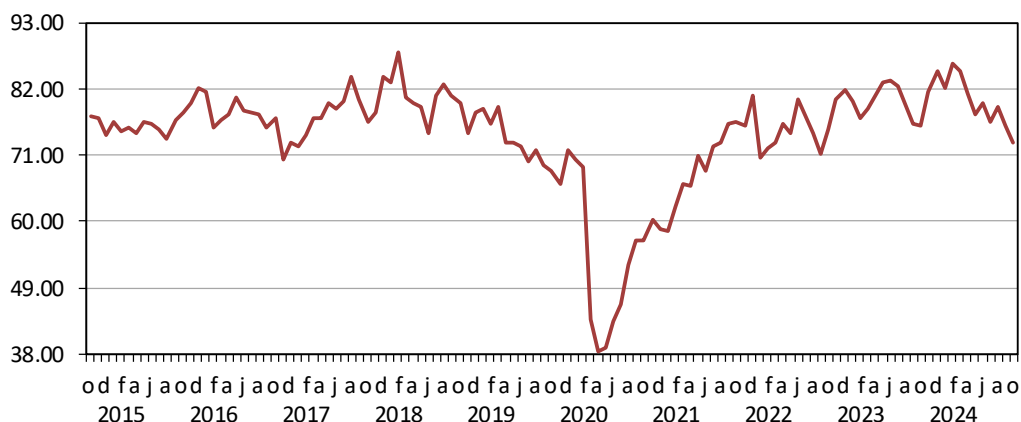
7. ¿Cuál es la expectativa de inversión en activos que pudieran incrementar la productividad de las empresas con las que colabora en los próximos seis meses?

Comparativo mensual

sep-24	75.86	
oct-24	73.23	Interpretación
Var.	-3.47%	Neutral
Var. Pts.	-2.63	

Comparativo anual

oct-23	75.88	
oct-24	73.23	Interpretación
Var.	-3.50%	Neutral
Var. Pts.	-2.66	



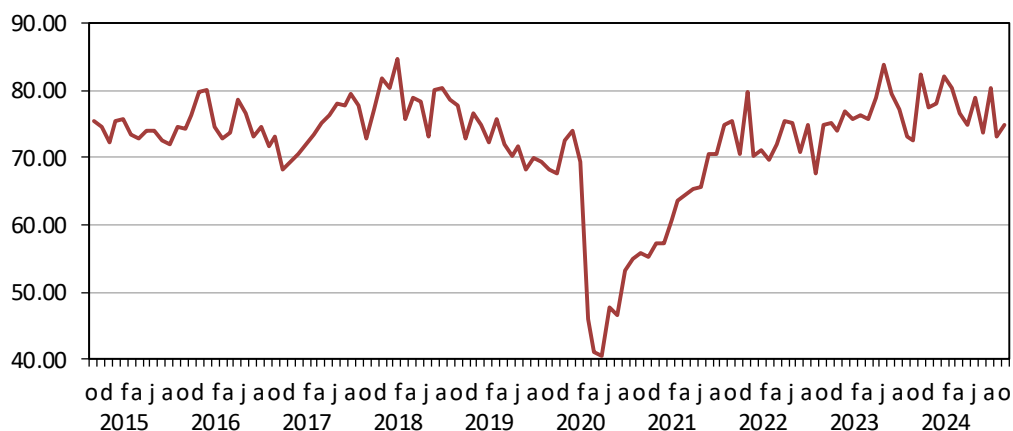
8. ¿Cuál es la expectativa con respecto a la inversión en capacitación en las empresas que usted atiende, en los próximos seis meses?

Comparativo mensual

sep-24	73.28	
oct-24	75.00	Interpretación
Var.	2.34%	Neutral
Var. Pts.	1.72	

Comparativo anual

oct-23	72.57	
oct-24	75.00	Interpretación
Var.	3.34%	Neutral
Var. Pts.	2.43	





Instituto Mexicano de Contadores Públicos

ÍNDICE MEXICANO DE CONFIANZA ECONÓMICA OCTUBRE 2024

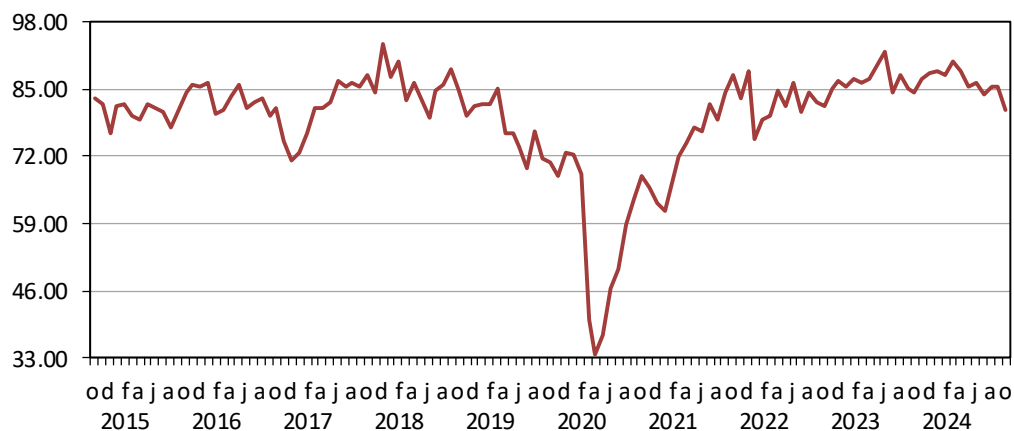
9. ¿Cuál es la expectativa con respecto a las ventas en las empresas con las que colabora, en los próximos seis meses?

Comparativo mensual

sep-24	85.59	
oct-24	81.08	Interpretación
Var.	-5.27%	Neutral (+)
Var. Pts.	-4.51	

Comparativo anual

oct-23	84.26	
oct-24	81.08	Interpretación
Var.	-3.78%	Neutral (+)
Var. Pts.	-3.18	



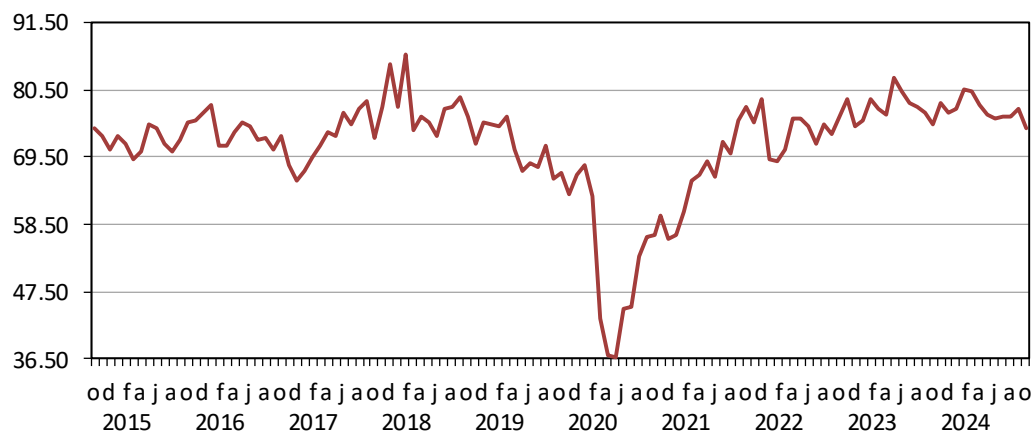
10. ¿Cuál es la expectativa de crecimiento con respecto a la plantilla laboral de las empresas que atiende para los próximos seis meses?

Comparativo mensual

sep-24	77.29	
oct-24	74.24	Interpretación
Var.	-3.95%	Neutral
Var. Pts.	-3.05	

Comparativo anual

oct-23	75.00	
oct-24	74.24	Interpretación
Var.	-1.01%	Neutral
Var. Pts.	-0.76	





Instituto Mexicano de Contadores Públicos

ÍNDICE MEXICANO DE CONFIANZA ECONÓMICA OCTUBRE 2024

SENTIMIENTO DE LOS ENCUESTADOS POR REGIÓN GEOGRÁFICA



* Clasificación de Estados por zonas:

Zona Noroeste: Baja California, Baja California Sur, Sinaloa y Sonora.

Zona Noreste: Chihuahua, Coahuila, Durango, Nuevo León, Tamaulipas, y Zacatecas.

Zona Centro Occidente: Aguascalientes, Colima, Guanajuato, Jalisco, Querétaro, Michoacán, Nayarit y San Luis Potosí.

Zona Centro: Ciudad de México, Estado de México, Hidalgo y Morelos.

Zona Centro Istmo Peninsular: Campeche, Chiapas, Guerrero, Oaxaca, Puebla, Quintana Roo, Tlaxcala, Tabasco, Veracruz y Yucatán.

*El texto de color rojo en el mapa indica el principal obstáculo al que las empresas se enfrentan de acuerdo a la percepción de los encuestados de cada región.

Comparativo mensual

	Noroeste	Noreste	Centro Occidente	Centro	Centro Istmo Peninsular	Fuera de la República
ago-24	65.28	68.75	72.72	71.93	76.93	71.87
oct-24	73.86	66.96	72.59	70.54	67.05	75.00
Var.	13.15%	-2.60%	-0.17%	-1.93%	-12.85%	4.35%
Var. Pts.	8.59	-1.79	-0.13	-1.39	-9.89	3.13
Interpretación	Neutral	Neutral	Neutral	Neutral	Neutral	Neutral
		(-)			(-)	

Comparativo anual

	Noroeste	Noreste	Centro Occidente	Centro	Centro Istmo Peninsular	Fuera de la República
oct-23	78.33	73.40	69.00	68.57	83.93	75.00
oct-24	73.86	66.96	72.59	70.54	67.05	75.00
Var.	-5.71%	-8.76%	5.21%	2.88%	-20.12%	0.00%
Var. Pts.	-4.47	-6.43	3.59	1.98	-16.88	0.00



Instituto Mexicano de Contadores Públicos

ÍNDICE MEXICANO DE CONFIANZA ECONÓMICA OCTUBRE 2024

El Indicador Mexicano de Confianza Económica del IMCP

Los indicadores de confianza representan una forma objetiva y oportuna de medir cómo se encuentra el clima de negocios en un país. El Instituto Mexicano de Contadores Públicos, A.C. (IMCP), ha diseñado el Índice Mexicano de Confianza Económica (IMCE) cuyo objetivo es cuantificar la expectativa del clima de las empresas percibido a través de más de 20 mil contadores públicos inscritos a los cerca de 60 colegios afiliados al IMCP. Este Índice puede llegar a convertirse en uno de los índices adelantados claves para tener una mejor lectura de lo que está pasando en nuestra economía.

El IMCE se construye a partir de la información recogida de las respuestas a diez preguntas: cinco sobre la situación actual de las empresas, una sobre los obstáculos a los que las empresas se enfrentan y cuatro sobre la situación de las empresas en los próximos seis meses. Con el objeto de obtener información más enriquecedora, se pide a los encuestados aportantes de la información, que identifiquen la región y el Colegio de Contadores Públicos al que pertenecen, de esta manera podrá clasificarse el sentimiento de confianza que persiste en las distintas regiones de la República Mexicana. La encuesta se lanzó por primera ocasión en septiembre de 2011.

IMCE Metodología (Base 66.67=100)

Resultado		Interpretación general	Interpretación particular
De:	A:		
0.00	9.99		Rango inferior (-), perspectiva negativa
10.00	19.99	Muy pesimista	Rango medio
20.00	29.90		Rango superior (+), perspectiva positiva
30.00	39.99		Rango inferior (-), perspectiva negativa
40.00	49.99	Pesimista	Rango medio
50.00	59.99		Rango superior (+), perspectiva positiva
60.00	69.99		Rango inferior (-), perspectiva negativa
70.00	79.99	Neutral	Rango medio
80.00	89.99		Rango superior (+), perspectiva positiva
90.00	99.99		Rango inferior (-), perspectiva negativa
100.00	109.99	Optimista	Rango medio
110.00	119.99		Rango superior (+), perspectiva positiva
120.00	129.99		Rango inferior (-), perspectiva negativa
130.00	139.99	Muy optimista	Rango medio
140.00	150.00		Rango superior (+), perspectiva positiva

El diseño, la metodología y el cálculo del IMCE han sido elaborados por Bursamétrica para el Instituto Mexicano de Contadores Públicos, A.C. con datos recopilados por el propio Instituto entre la membresía de los distintos Colegios de Contadores Públicos afiliados, así como aportantes de información externos. Responsable: Ernesto O'Farrill Santoscoy. Elaborado por: Sofía Santoscoy Pineda