



Instituto Mexicano de Contadores Públicos

ÍNDICE MEXICANO DE CONFIANZA ECONÓMICA AGOSTO 2024

El Índice Mexicano de Confianza Económica (IMCE) repuntó durante agosto de 2024, después de haberse enfriado en el pasado mes de julio.

El IMCE de agosto de 2024 se recuperó, al presentar una tasa mensual de 4.44%, por lo que incrementó 3.19 puntos a 75.07 puntos. No obstante, se mantuvo en el rango medio de la Clasificación Neutral.

El avance mensual se debió principalmente a una mejoría en la Situación Actual, la cual anotó una tasa de 5.48% en el mes de agosto, para situarse en 70.94 con 3.68 puntos más que julio. De esta manera, ascendió al rango medio de la Clasificación Neutral.

La Situación Futura, que representa la confianza en los próximos seis meses, se elevó en menor proporción, al arrojar un crecimiento de 3.32%, para situarse en 80.24 puntos desde los 77.66 puntos del mes previo. Por ello, subió al rango superior de la Clasificación Neutral.

Con respecto a agosto de 2023, el IMCE mejoró un 1.94% en términos anuales, impulsado por un avance de 4.14% en la Situación Actual, en tanto que la Situación Futura sufrió una disminución de -0.38%.

En agosto de 2024, el número de participantes alcanzó las 148 personas.

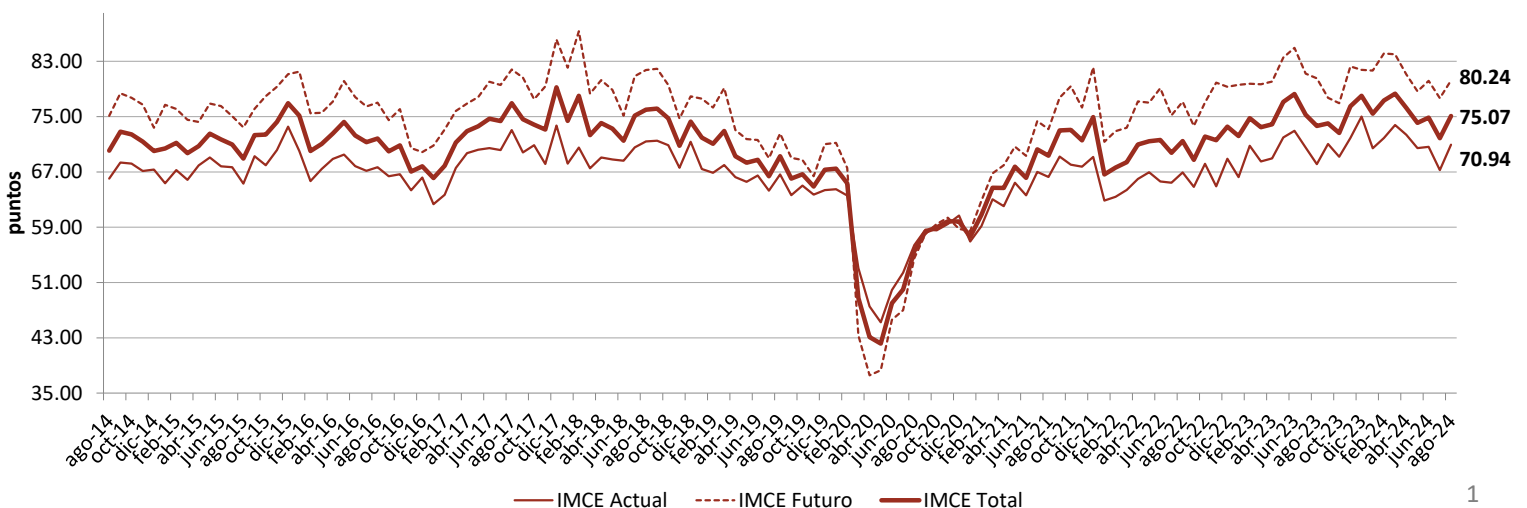
Comparativo mensual

	Situación actual	Situación dentro de 6 meses	IMCE TOTAL
jul-24	67.26	77.66	71.88
ago-24	70.94	80.24	75.07
Var.	5.48%	3.32%	4.44%
Var. Pts.	3.68	2.58	3.19
Interpretación	Neutral	Neutral (+)	Neutral

Comparativo anual

	Situación actual	Situación dentro de 6 meses	IMCE TOTAL
ago-23	68.13	80.54	73.64
ago-24	70.94	80.24	75.07
Var.	4.14%	-0.38%	1.94%
Var. Pts.	2.82	-0.30	1.43

Índice Mexicano de Confianza Económica del IMCP y sus componentes





Instituto Mexicano de Contadores Públicos

ÍNDICE MEXICANO DE CONFIANZA ECONÓMICA AGOSTO 2024

La **Situación Actual** se vio favorecida por una visión más optimista en relación con la variación de los inventarios (9.60 pts.), la contratación de personal (4.41 pts.), las ventas actuales (2.13 pts.), el comportamiento de los costos de producción de bienes y/o servicios (1.22 pts.) y la cobranza de las ventas (1.06 pts.).

1. ¿Qué comportamiento presentan actualmente las ventas de las empresas con las que trabaja, con respecto al mes anterior?

Comparativo mensual		
jul-24	83.51	
ago-24	85.64	Interpretación
Var.	2.55%	Neutral (+)
Var. Pts.	2.13	

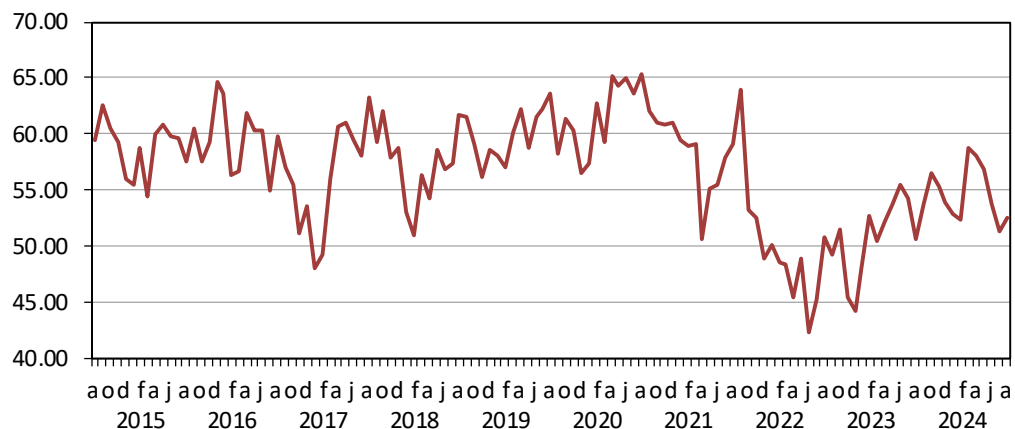
Comparativo anual		
ago-23	85.60	
ago-24	85.64	Interpretación
Var.	0.05%	Neutral (+)
Var. Pts.	0.04	



2. Mencione con respecto al mes anterior, si actualmente los costos de producción de bienes y/o servicios de las empresas que usted atiende...

Comparativo mensual		
jul-24	51.33	
ago-24	52.55	Interpretación
Var.	2.38%	Pesimista (+)
Var. Pts.	1.22	

Comparativo anual		
ago-23	50.56	
ago-24	52.55	Interpretación
Var.	3.95%	Pesimista (+)
Var. Pts.	2.00	





Instituto Mexicano de Contadores Públicos

ÍNDICE MEXICANO DE CONFIANZA ECONÓMICA AGOSTO 2024

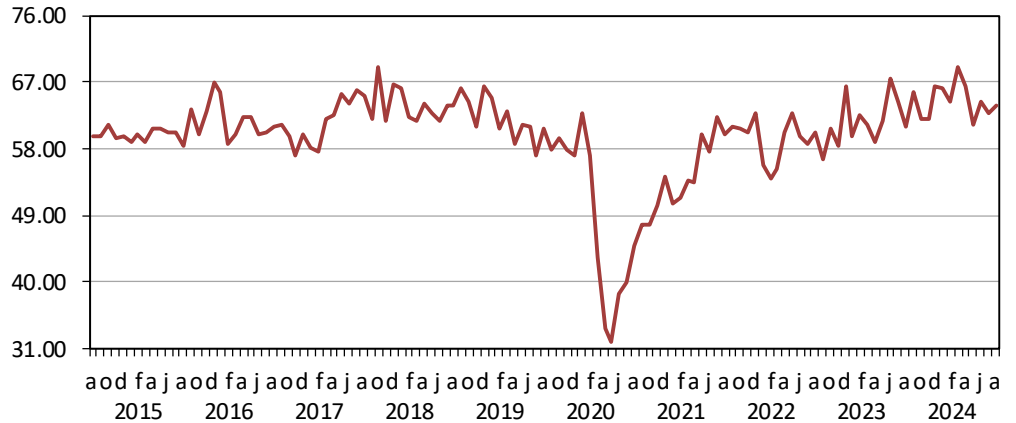
3. ¿Cómo se comporta actualmente la cobranza de las ventas de las empresas que usted atiende, con respecto al mes anterior?

Comparativo mensual

jul-24	62.90	
ago-24	63.96	Interpretación
Var.	1.69%	Neutral (-)
Var. Pts.	1.06	

Comparativo anual

ago-23	61.01	
ago-24	63.96	Interpretación
Var.	4.83%	Neutral (-)
Var. Pts.	2.95	



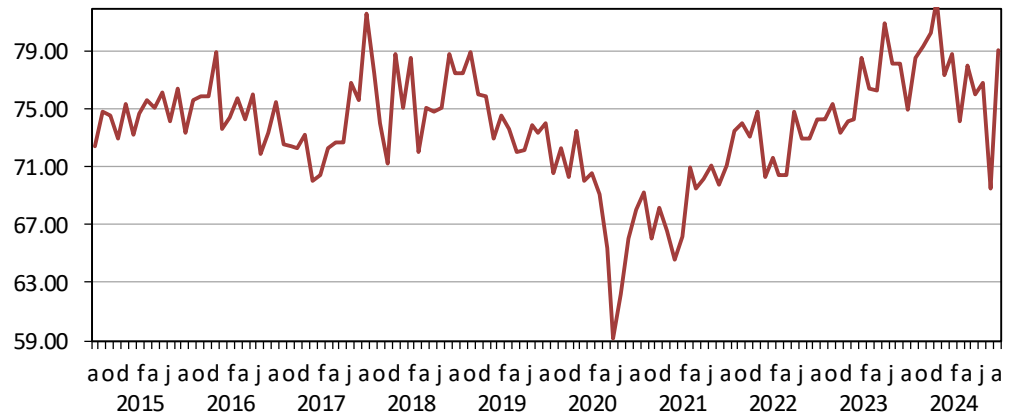
4. ¿Cuál es la variación que presentan actualmente los inventarios de las empresas que usted atiende, con respecto al mes anterior?

Comparativo mensual

jul-24	69.54	
ago-24	79.14	Interpretación
Var.	13.80%	Neutral
Var. Pts.	9.60	

Comparativo anual

ago-23	75.00	
ago-24	79.14	Interpretación
Var.	5.52%	Neutral
Var. Pts.	4.14	



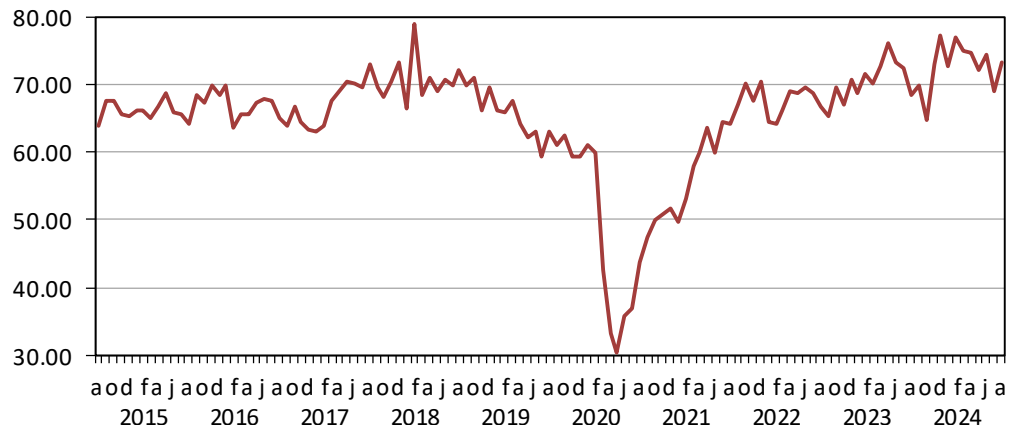
5. Con respecto al mes anterior, actualmente la contratación de personal en las empresas que usted atiende...

Comparativo mensual

jul-24	69.03	
ago-24	73.44	Interpretación
Var.	6.39%	Neutral
Var. Pts.	4.41	

Comparativo anual

ago-23	68.47	
ago-24	73.44	Interpretación
Var.	7.26%	Neutral
Var. Pts.	4.97	





Instituto Mexicano de Contadores Públicos

ÍNDICE MEXICANO DE CONFIANZA ECONÓMICA AGOSTO 2024

6. ¿Cuáles son los principales obstáculos a los que sus clientes se enfrentan y qué factores limitan su crecimiento?



En agosto de 2024, **las condiciones de inseguridad en el país volvieron a ser identificadas como el principal obstáculo para la economía**, seguidas por la falta de capital, la competencia desleal y la corrupción.

Periodo	Principales obstáculos		
Agosto 2014	Condiciones de inseguridad en el país,	Falta de capital,	Disponibilidad de financiamiento.
Agosto 2015	Condiciones de inseguridad en el país,	Disponibilidad de financiamiento,	Falta de capital.
Agosto 2016	Condiciones de inseguridad en el país,	Corrupción,	Disponibilidad de financiamiento.
Agosto 2017	Condiciones de inseguridad en el país,	Corrupción,	Disponibilidad de financiamiento.
Agosto 2018	Condiciones de inseguridad en el país,	Falta de capital,	Corrupción.
Agosto 2019	Condiciones de inseguridad en el país,	Falta de capital,	Corrupción / Disponibilidad de financiamiento.
Agosto 2020	Situación COVID-19,	Falta de capital,	Disponibilidad de financiamiento.
Agosto 2021	Situación COVID-19,	Condiciones de inseguridad en el país,	Falta de capital.
Agosto 2022	Condiciones de inseguridad en el país	Situación COVID-19 / Falta de capital	Disponibilidad de financiamiento
Agosto 2023	Condiciones de inseguridad en el país,	Falta de capital,	Competencia desleal.
Agosto 2024	Condiciones de inseguridad en el país,	Falta de capital,	Competencia desleal.



Instituto Mexicano de Contadores Públicos

ÍNDICE MEXICANO DE CONFIANZA ECONÓMICA AGOSTO 2024

La **Situación Futura** mostró un mayor optimismo respecto a la expectativa de inversión en capacitación (6.49 pts.) y en activos que pudieran incrementar la productividad de las empresas (2.28 pts.), así como en las ventas futuras (1.42 pts.) y el crecimiento de la plantilla laboral (0.12 pts.).

7. ¿Cuál es la expectativa de inversión en activos que pudieran incrementar la productividad de las empresas con las que colabora en los próximos seis meses?

Comparativo mensual

jul-24	76.68	
ago-24	78.96	Interpretación
Var.	2.97%	Neutral
Var. Pts.	2.28	

Comparativo anual

ago-23	79.26	
ago-24	78.96	Interpretación
Var.	-0.38%	Neutral
Var. Pts.	-0.30	



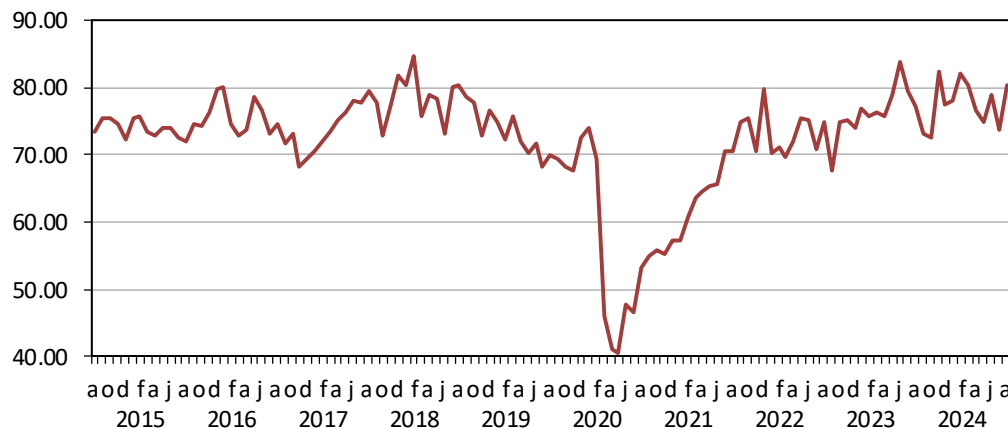
8. ¿Cuál es la expectativa con respecto a la inversión en capacitación en las empresas que usted atiende, en los próximos seis meses?

Comparativo mensual

jul-24	73.79	
ago-24	80.28	Interpretación
Var.	8.80%	Neutral (+)
Var. Pts.	6.49	

Comparativo anual

ago-23	77.27	
ago-24	80.28	Interpretación
Var.	3.89%	Neutral (+)
Var. Pts.	3.01	





Instituto Mexicano de Contadores Públicos

ÍNDICE MEXICANO DE CONFIANZA ECONÓMICA AGOSTO 2024

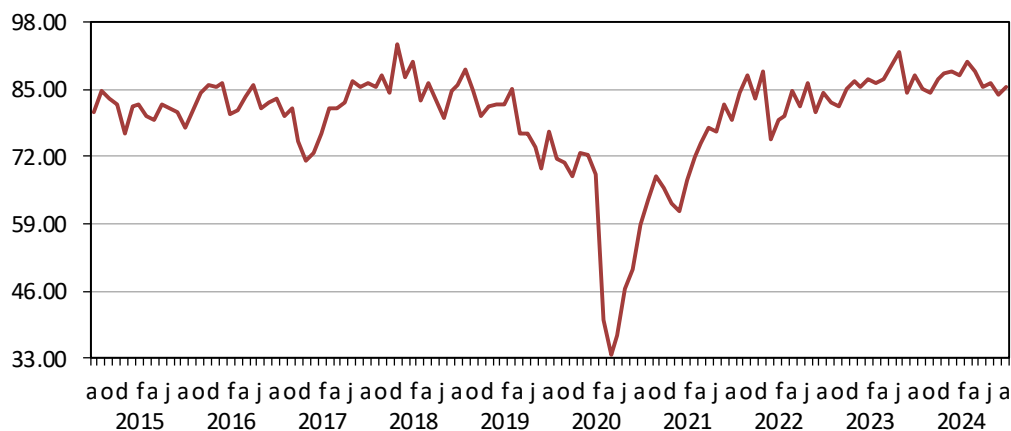
9. ¿Cuál es la expectativa con respecto a las ventas en las empresas con las que colabora, en los próximos seis meses?

Comparativo mensual

jul-24	83.95	
ago-24	85.37	Interpretación
Var.	1.69%	Neutral (+)
Var. Pts.	1.42	

Comparativo anual

ago-23	87.78	
ago-24	85.37	Interpretación
Var.	-2.75%	Neutral (+)
Var. Pts.	-2.41	



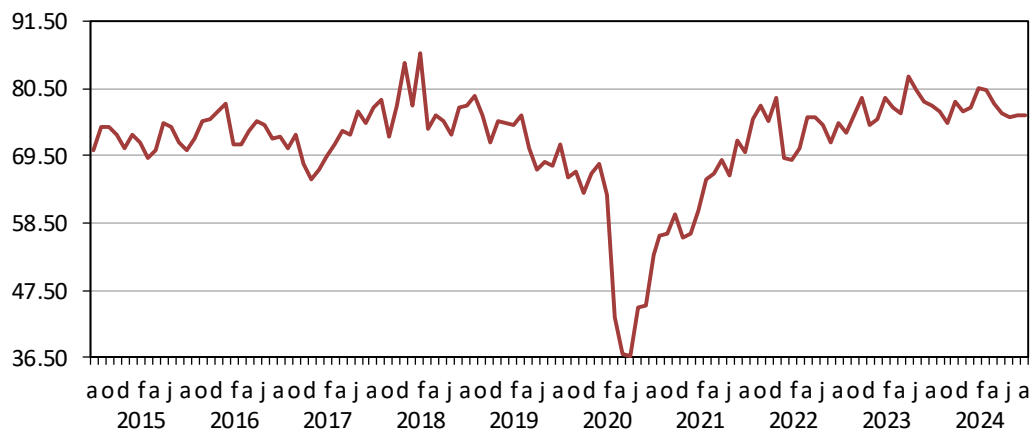
10. ¿Cuál es la expectativa de crecimiento con respecto a la plantilla laboral de las empresas que atiende para los próximos seis meses?

Comparativo mensual

jul-24	76.21	
ago-24	76.33	Interpretación
Var.	0.16%	Neutral
Var. Pts.	0.12	

Comparativo anual

ago-23	77.84	
ago-24	76.33	Interpretación
Var.	-1.94%	Neutral
Var. Pts.	-1.51	





Instituto Mexicano de Contadores Públicos

ÍNDICE MEXICANO DE CONFIANZA ECONÓMICA AGOSTO 2024

SENTIMIENTO DE LOS ENCUESTADOS POR REGIÓN GEOGRÁFICA



* Clasificación de Estados por zonas:

Zona Noroeste: Baja California, Baja California Sur, Sinaloa y Sonora.

Zona Noreste: Chihuahua, Coahuila, Durango, Nuevo León, Tamaulipas, y Zacatecas.

Zona Centro Occidente: Aguascalientes, Colima, Guanajuato, Jalisco, Querétaro, Michoacán, Nayarit y San Luis Potosí.

Zona Centro: Ciudad de México, Estado de México, Hidalgo y Morelos.

Zona Centro Istmo Peninsular: Campeche, Chiapas, Guerrero, Oaxaca, Puebla, Quintana Roo, Tlaxcala, Tabasco, Veracruz y Yucatán.

*El texto de color rojo en el mapa indica el principal obstáculo al que las empresas se enfrentan de acuerdo a la percepción de los encuestados de cada región.

Comparativo mensual

Comparativo anual

	Noroeste	Noreste	Centro Occidente	Centro	Centro Istmo Peninsular	Fuera de la República		Noroeste	Noreste	Centro Occidente	Centro	Centro Istmo Peninsular	Fuera de la República
jul-24	71.15	67.50	69.41	70.83	79.29	67.57	ago-23	77.38	67.26	70.93	70.22	83.62	58.33
ago-24	66.67	72.73	71.20	72.48	90.33	58.82	ago-24	66.67	72.73	71.20	72.48	90.33	58.82
Var.	-6.31%	7.74%	2.57%	2.32%	13.93%	-12.95%	Var.	-13.85%	8.13%	0.37%	3.21%	8.03%	0.83%
Var. Pts.	-4.49	5.23	1.78	1.64	11.05	-8.75	Var. Pts.	-10.71	5.47	0.26	2.25	6.71	0.49
Interpretación	Neutral (-)	Neutral	Neutral	Neutral	Optimista (-)	Pesimista (+)							



Instituto Mexicano de Contadores Públicos

ÍNDICE MEXICANO DE CONFIANZA ECONÓMICA AGOSTO 2024

El Indicador Mexicano de Confianza Económica del IMCP

Los indicadores de confianza representan una forma objetiva y oportuna de medir cómo se encuentra el clima de negocios en un país. El Instituto Mexicano de Contadores Públicos, A.C. (IMCP), ha diseñado el Índice Mexicano de Confianza Económica (IMCE) cuyo objetivo es cuantificar la expectativa del clima de las empresas percibido a través de más de 20 mil contadores públicos inscritos a los cerca de 60 colegios afiliados al IMCP. Este Índice puede llegar a convertirse en uno de los índices adelantados claves para tener una mejor lectura de lo que está pasando en nuestra economía.

El IMCE se construye a partir de la información recogida de las respuestas a diez preguntas: cinco sobre la situación actual de las empresas, una sobre los obstáculos a los que las empresas se enfrentan y cuatro sobre la situación de las empresas en los próximos seis meses. Con el objeto de obtener información más enriquecedora, se pide a los encuestados aportantes de la información, que identifiquen la región y el Colegio de Contadores Públicos al que pertenecen, de esta manera podrá clasificarse el sentimiento de confianza que persiste en las distintas regiones de la República Mexicana. La encuesta se lanzó por primera ocasión en septiembre de 2011.

IMCE Metodología (Base 66.67=100)

<u>Resultado</u>		<u>Interpretación</u>	<u>Interpretación particular</u>
<u>De:</u>	<u>A:</u>	<u>general</u>	
0.00	9.99		Rango inferior (-), perspectiva negativa
10.00	19.99	Muy pesimista	Rango medio
20.00	29.90		Rango superior (+), perspectiva positiva
30.00	39.99		Rango inferior (-), perspectiva negativa
40.00	49.99	Pesimista	Rango medio
50.00	59.99		Rango superior (+), perspectiva positiva
60.00	69.99		Rango inferior (-), perspectiva negativa
70.00	79.99	Neutral	Rango medio
80.00	89.99		Rango superior (+), perspectiva positiva
90.00	99.99		Rango inferior (-), perspectiva negativa
100.00	109.99	Optimista	Rango medio
110.00	119.99		Rango superior (+), perspectiva positiva
120.00	129.99		Rango inferior (-), perspectiva negativa
130.00	139.99	Muy optimista	Rango medio
140.00	150.00		Rango superior (+), perspectiva positiva

El diseño, la metodología y el cálculo del IMCE han sido elaborados por Bursamétrica para el Instituto Mexicano de Contadores Públicos, A.C. con datos recopilados por el propio Instituto entre la membresía de los distintos Colegios de Contadores Públicos afiliados, así como aportantes de información externos. Responsable: Ernesto O´Farrill Santoscoy. Elaborado por: Sofía Santoscoy Pineda