



# Instituto Mexicano de Contadores Públicos

## ÍNDICE MEXICANO DE CONFIANZA ECONÓMICA JUNIO 2024

El Índice Mexicano de Confianza Económica (IMCE) registró una leve recuperación durante el mes de junio de 2024.

El IMCE de junio de 2024 se regresó para elevarse a una tasa mensual de 1.04%, agregando 0.77 unidades a sus niveles. De esta manera, se situó en 74.86 puntos, quedando en el rango medio de la Clasificación Neutral.

Al interior del Índice, la Situación Actual presentó un ligero incremento de 0.27%, para pasar de 70.44 puntos a 70.62 puntos, por lo que se mantuvo en el rango medio de la Clasificación Neutral.

La Situación Futura, la cual representa la confianza en los próximos seis meses, repuntó a una tasa mensual de 1.90%, avanzando 1.49 puntos a 80.16 puntos, permitiéndole ascender al rango superior de la Clasificación Neutral.

En relación con junio de 2023, el IMCE volvió a enfriarse, registrando una tasa anual de -4.36%, resultado de una disminución de -3.18% en la Situación Actual y de -5.62% en la Situación Futura.

En el sexto mes de 2024, la participación fue de 141 personas.

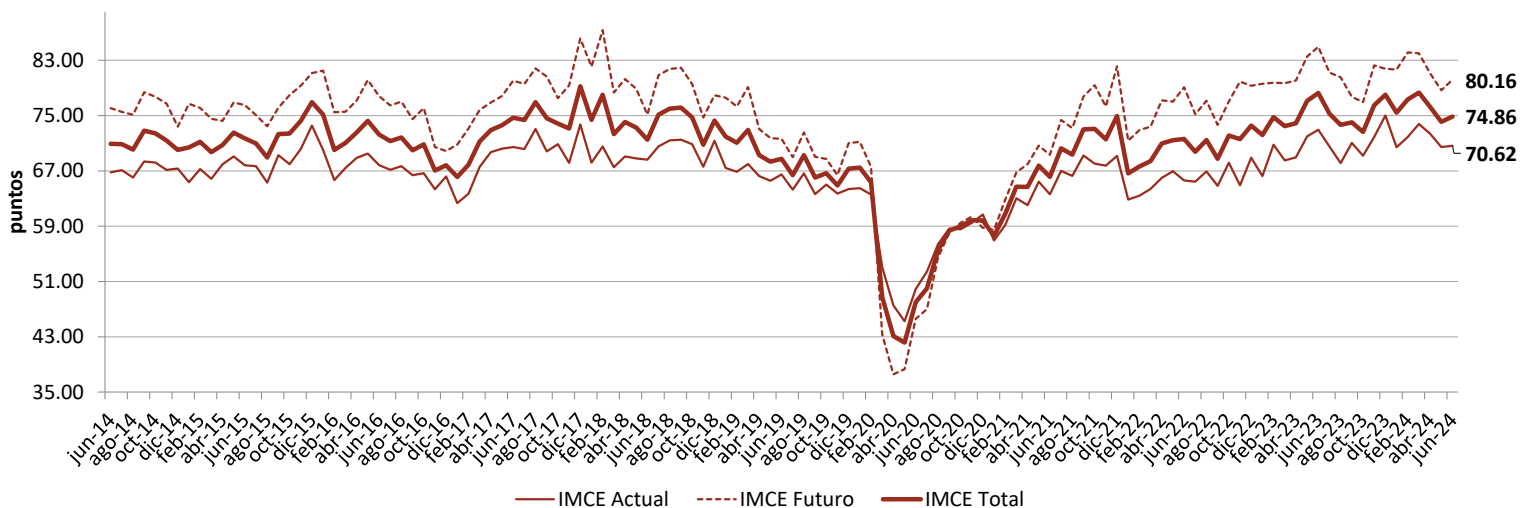
### Comparativo mensual

	Situación actual	Situación dentro de 6 meses	IMCE TOTAL
may-24	70.44	78.67	74.09
jun-24	70.62	80.16	74.86
Var.	0.27%	1.90%	1.04%
Var. Pts.	0.19	1.49	0.77
Interpretación	Neutral	Neutral (+)	Neutral

### Comparativo anual

	Situación actual	Situación dentro de 6 meses	IMCE TOTAL
jun-23	72.95	84.94	78.27
jun-24	70.62	80.16	74.86
Var.	-3.18%	-5.62%	-4.36%
Var. Pts.	-2.32	-4.77	-3.41

Índice Mexicano de Confianza Económica del IMCP y sus componentes





# Instituto Mexicano de Contadores Públicos

## ÍNDICE MEXICANO DE CONFIANZA ECONÓMICA JUNIO 2024

La **Situación Actual** se vio favorecida por la confianza en la cobranza de las ventas actuales (3.13 pts.), la contratación de personal (2.23 pts.) y la variación de los inventarios (+0.87 pts.). En cambio, la percepción fue menor alrededor del comportamiento de los costos de producción de bienes y/o servicios (-3.03 pts.) y las ventas actuales (-2.25 pts.).

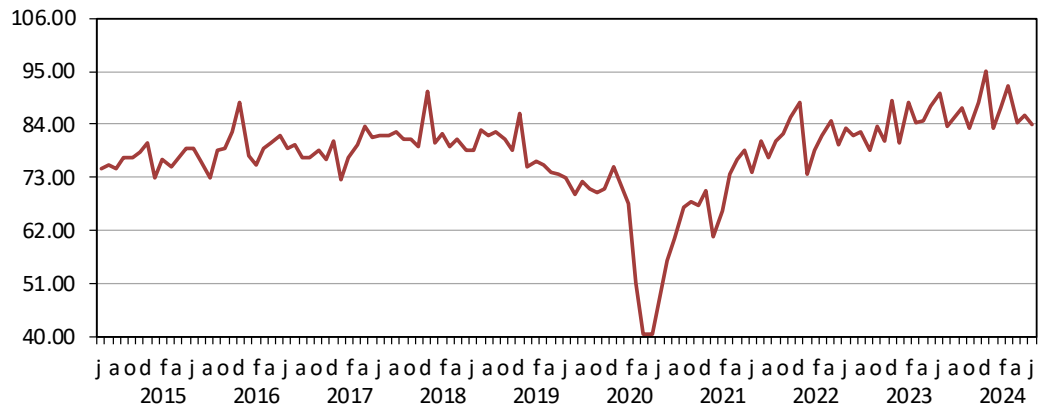
### 1. ¿Qué comportamiento presentan actualmente las ventas de las empresas con las que trabaja, con respecto al mes anterior?

#### Comparativo mensual

may-24	86.03	
jun-24	83.78	<b>Interpretación</b>
Var.	-2.62%	<b>Neutral (+)</b>
Var. Pts.	-2.25	

#### Comparativo anual

jun-23	90.44	
jun-24	83.78	<b>Interpretación</b>
Var.	-7.37%	<b>Neutral (+)</b>
Var. Pts.	-6.66	



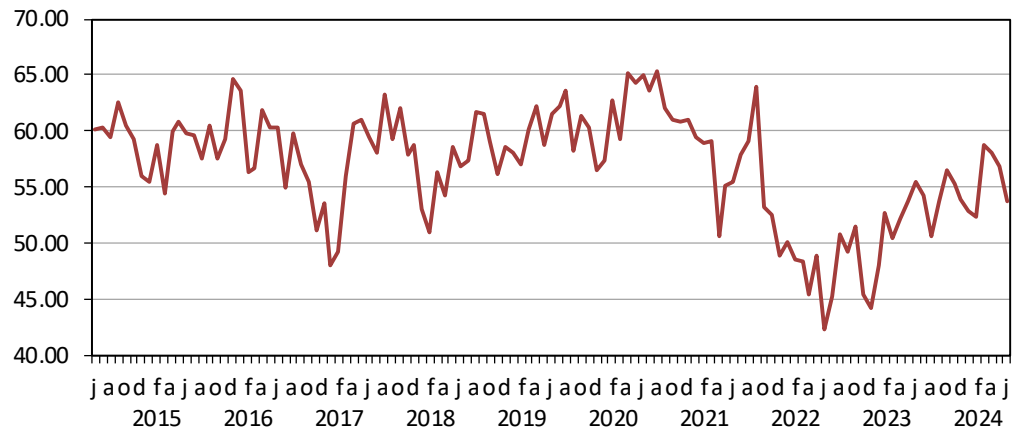
### 2. Mencione con respecto al mes anterior, si actualmente los costos de producción de bienes y/o servicios de las empresas que usted atiende...

#### Comparativo mensual

may-24	56.75	
jun-24	53.72	<b>Interpretación</b>
Var.	-5.33%	<b>Pesimista (+)</b>
Var. Pts.	-3.03	

#### Comparativo anual

jun-23	55.41	
jun-24	53.72	<b>Interpretación</b>
Var.	-3.04%	<b>Pesimista (+)</b>
Var. Pts.	-1.69	





# Instituto Mexicano de Contadores Públicos

## ÍNDICE MEXICANO DE CONFIANZA ECONÓMICA JUNIO 2024

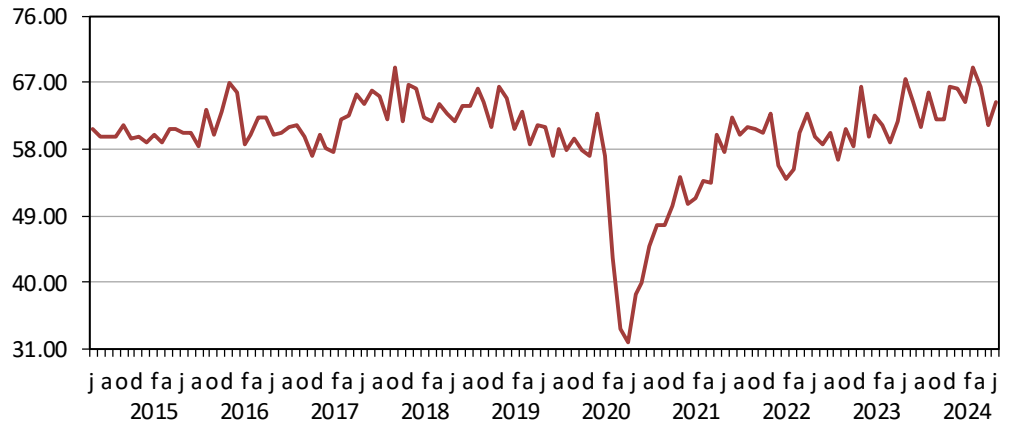
3. ¿Cómo se comporta actualmente la cobranza de las ventas de las empresas que usted atiende, con respecto al mes anterior?

### Comparativo mensual

may-24	61.16	
jun-24	64.29	<b>Interpretación</b>
Var.	5.11%	<b>Neutral (-)</b>
Var. Pts.	3.13	

### Comparativo anual

jun-23	67.44	
jun-24	64.29	<b>Interpretación</b>
Var.	-4.68%	<b>Neutral (-)</b>
Var. Pts.	-3.16	



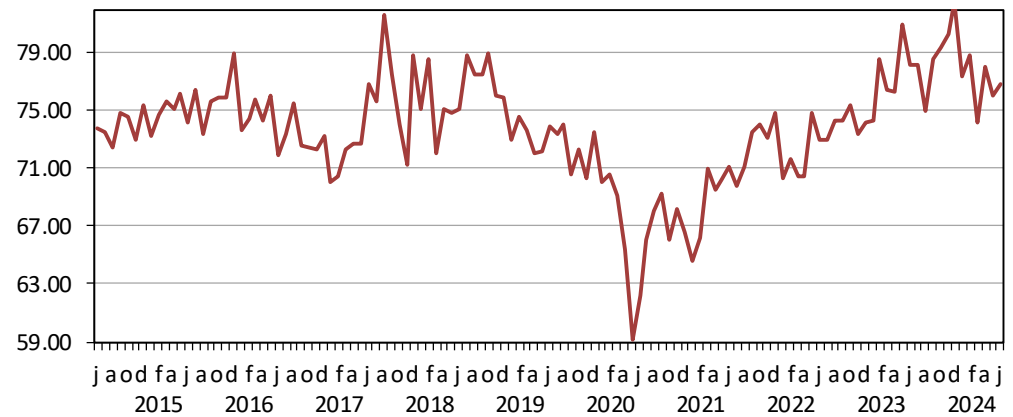
4. ¿Cuál es la variación que presentan actualmente los inventarios de las empresas que usted atiende, con respecto al mes anterior?

### Comparativo mensual

may-24	76.01	
jun-24	76.87	<b>Interpretación</b>
Var.	1.14%	<b>Neutral</b>
Var. Pts.	0.87	

### Comparativo anual

jun-23	78.15	
jun-24	76.87	<b>Interpretación</b>
Var.	-1.63%	<b>Neutral</b>
Var. Pts.	-1.27	



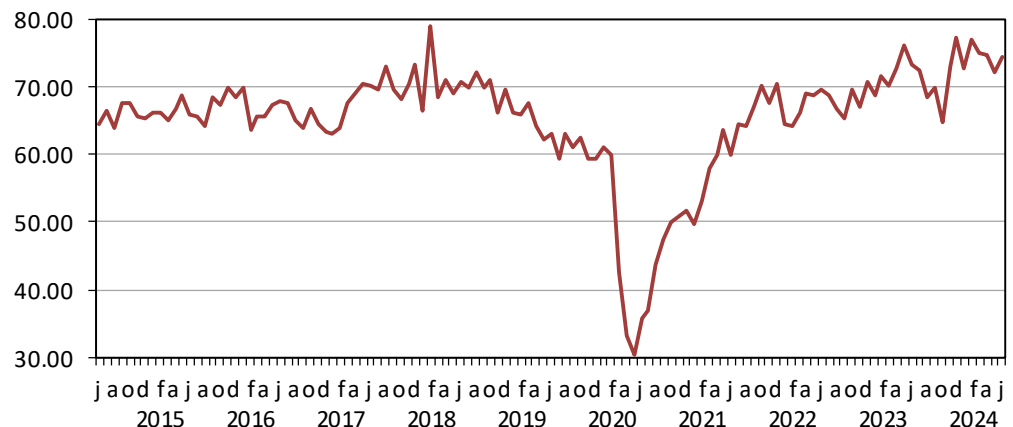
5. Con respecto al mes anterior, actualmente la contratación de personal en las empresas que usted atiende...

### Comparativo mensual

may-24	72.23	
jun-24	74.46	<b>Interpretación</b>
Var.	3.09%	<b>Neutral</b>
Var. Pts.	2.23	

### Comparativo anual

jun-23	73.28	
jun-24	74.46	<b>Interpretación</b>
Var.	1.61%	<b>Neutral</b>
Var. Pts.	1.18	

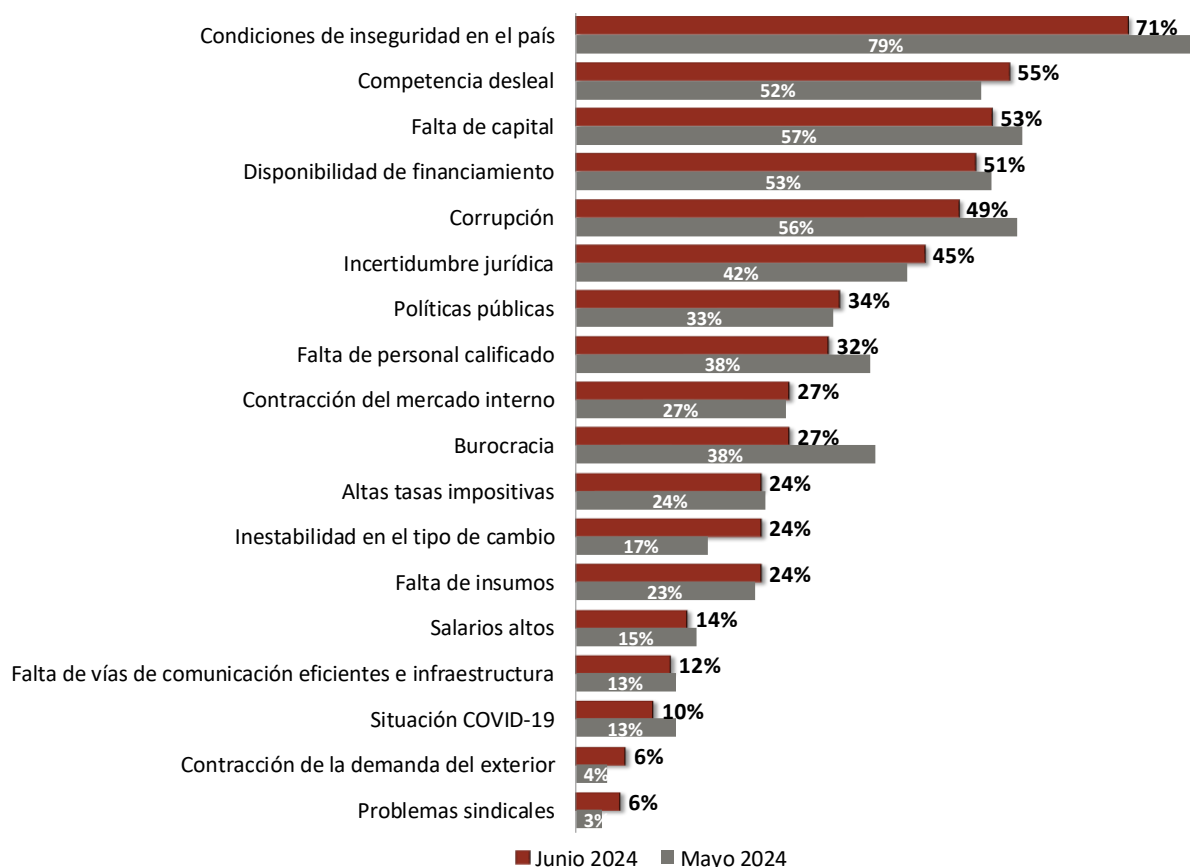




# Instituto Mexicano de Contadores Públicos

## ÍNDICE MEXICANO DE CONFIANZA ECONÓMICA JUNIO 2024

### 6. ¿Cuáles son los principales obstáculos a los que sus clientes se enfrentan y qué factores limitan su crecimiento?



En junio de 2024, las condiciones de inseguridad en el país fueron elegidas una vez más como el principal obstáculo que limita el crecimiento de México. En segundo lugar, se ubicó la competencia desleal, seguida por la falta de capital y la disponibilidad de financiamiento. Cabe señalar, que los factores como la corrupción, la incertidumbre jurídica y las políticas públicas escalaron hacia los primeros siete lugares.



# Instituto Mexicano de Contadores Públicos

## ÍNDICE MEXICANO DE CONFIANZA ECONÓMICA JUNIO 2024

La **Situación Futura** mostró una visión positiva en cuanto a la inversión tanto en capacitación (4.08 pts.) como en activos que pudiera incrementar la productividad de las empresas (1.85 pts.) y las ventas futuras (0.75 pts.), en tanto que la expectativa sobre el crecimiento de la plantilla laboral (-0.71 pts.) no fue favorable.

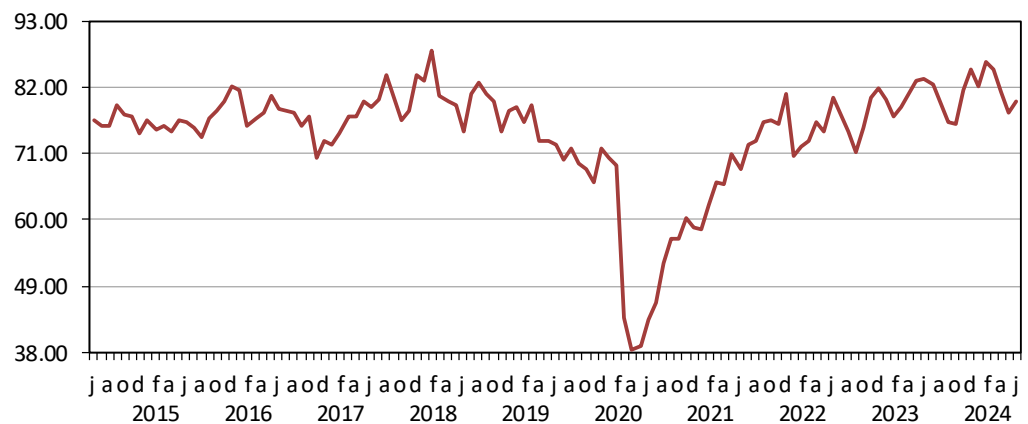
### 7. ¿Cuál es la expectativa de inversión en activos que pudieran incrementar la productividad de las empresas con las que colabora en los próximos seis meses?

#### Comparativo mensual

may-24	77.77	
jun-24	79.62	<b>Interpretación</b>
Var.	2.38%	<b>Neutral</b>
Var. Pts.	1.85	

#### Comparativo anual

jun-23	83.30	
jun-24	79.62	<b>Interpretación</b>
Var.	-4.42%	<b>Neutral</b>
Var. Pts.	-3.68	



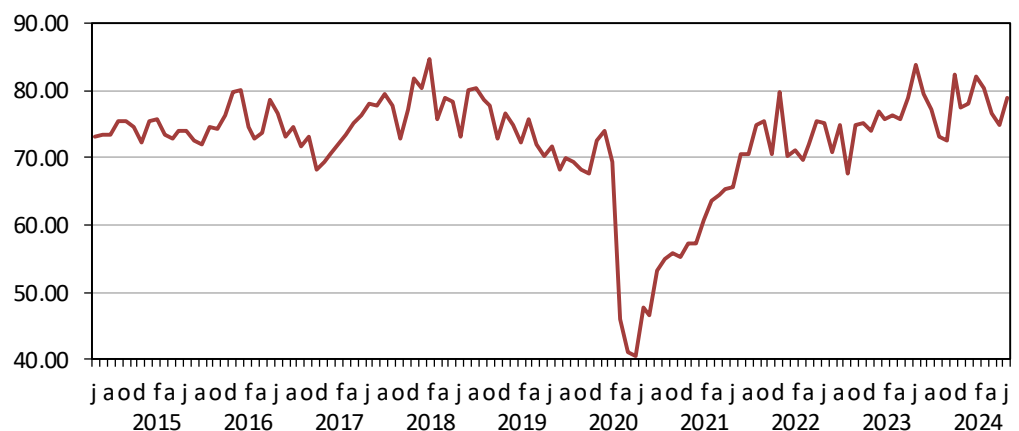
### 8. ¿Cuál es la expectativa con respecto a la inversión en capacitación en las empresas que usted atiende, en los próximos seis meses?

#### Comparativo mensual

may-24	75.00	
jun-24	79.08	<b>Interpretación</b>
Var.	5.43%	<b>Neutral</b>
Var. Pts.	4.08	

#### Comparativo anual

jun-23	83.94	
jun-24	79.08	<b>Interpretación</b>
Var.	-5.80%	<b>Neutral</b>
Var. Pts.	-4.87	





# Instituto Mexicano de Contadores Públicos

## ÍNDICE MEXICANO DE CONFIANZA ECONÓMICA JUNIO 2024

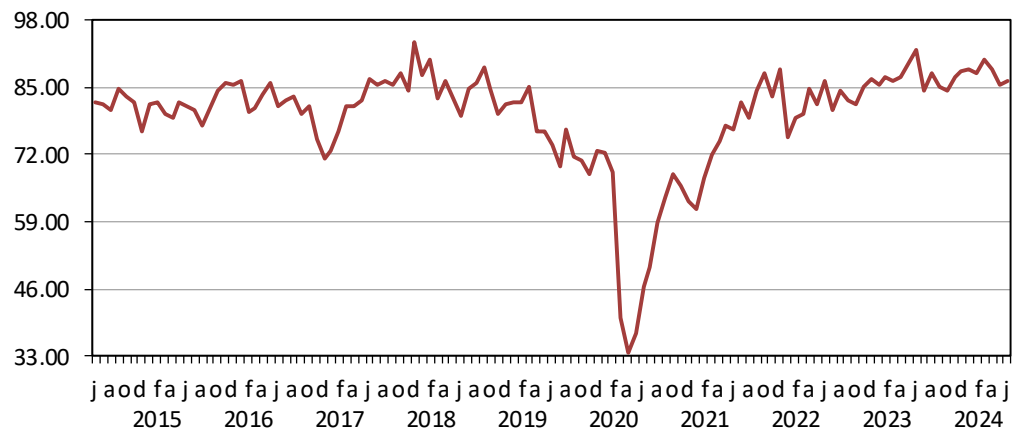
9. ¿Cuál es la expectativa con respecto a las ventas en las empresas con las que colabora, en los próximos seis meses?

### Comparativo mensual

may-24	85.39	
jun-24	86.14	<b>Interpretación</b>
Var.	0.88%	<b>Neutral (+)</b>
Var. Pts.	0.75	

### Comparativo anual

jun-23	92.31	
jun-24	86.14	<b>Interpretación</b>
Var.	-6.68%	<b>Neutral (+)</b>
Var. Pts.	-6.17	



10. ¿Cuál es la expectativa de crecimiento con respecto a la plantilla laboral de las empresas que atiende para los próximos seis meses?

### Comparativo mensual

may-24	76.52	
jun-24	75.82	<b>Interpretación</b>
Var.	-0.92%	<b>Neutral</b>
Var. Pts.	-0.71	

### Comparativo anual

jun-23	80.19	
jun-24	75.82	<b>Interpretación</b>
Var.	-5.46%	<b>Neutral</b>
Var. Pts.	-4.38	





# Instituto Mexicano de Contadores Públicos

## ÍNDICE MEXICANO DE CONFIANZA ECONÓMICA JUNIO 2024

### SENTIMIENTO DE LOS ENCUESTADOS POR REGIÓN GEOGRÁFICA



\* Clasificación de Estados por zonas:

Zona Noroeste: Baja California, Baja California Sur, Sinaloa y Sonora.

Zona Noreste: Chihuahua, Coahuila, Durango, Nuevo León, Tamaulipas, y Zacatecas.

Zona Centro Occidente: Aguascalientes, Colima, Guanajuato, Jalisco, Querétaro, Michoacán, Nayarit y San Luis Potosí.

Zona Centro: Ciudad de México, Estado de México, Hidalgo y Morelos.

Zona Centro Istmo Peninsular: Campeche, Chiapas, Guerrero, Oaxaca, Puebla, Quintana Roo, Tlaxcala, Tabasco, Veracruz y Yucatán.

\*El texto de color rojo en el mapa indica el principal obstáculo al que las empresas se enfrentan de acuerdo a la percepción de los encuestados de cada región.

#### Comparativo mensual

	Noroeste	Noreste	Centro Occidente	Centro	Centro Istmo Peninsular	Fuera de la República
may-24	65.97	71.81	72.42	74.29	79.04	72.22
jun-24	83.33	67.56	72.35	71.93	82.22	69.44
Var.	26.32%	-5.92%	-0.09%	-3.18%	4.03%	-3.85%
Var. Pts.	17.36	-4.25	-0.07	-2.36	3.18	-2.78
Interpretación	Neutral (+)	Neutral (-)	Neutral	Neutral	Neutral (+)	Neutral (-)

#### Comparativo anual

	Noroeste	Noreste	Centro Occidente	Centro	Centro Istmo Peninsular	Fuera de la República
jun-23	74.48	67.22	82.11	69.85	87.50	62.60
jun-24	83.33	67.56	72.35	71.93	82.22	69.44
Var.	11.89%	0.50%	-11.89%	2.98%	-6.03%	10.93%
Var. Pts.	8.85	0.34	-9.76	2.08	-5.28	6.84



# Instituto Mexicano de Contadores Públicos

## ÍNDICE MEXICANO DE CONFIANZA ECONÓMICA JUNIO 2024

### El Indicador Mexicano de Confianza Económica del IMCP

Los indicadores de confianza representan una forma objetiva y oportuna de medir cómo se encuentra el clima de negocios en un país. El Instituto Mexicano de Contadores Públicos, A.C. (IMCP), ha diseñado el Índice Mexicano de Confianza Económica (IMCE) cuyo objetivo es cuantificar la expectativa del clima de las empresas percibido a través de más de 20 mil contadores públicos inscritos a los cerca de 60 colegios afiliados al IMCP. Este Índice puede llegar a convertirse en uno de los índices adelantados claves para tener una mejor lectura de lo que está pasando en nuestra economía.

El IMCE se construye a partir de la información recogida de las respuestas a diez preguntas: cinco sobre la situación actual de las empresas, una sobre los obstáculos a los que las empresas se enfrentan y cuatro sobre la situación de las empresas en los próximos seis meses. Con el objeto de obtener información más enriquecedora, se pide a los encuestados aportantes de la información, que identifiquen la región y el Colegio de Contadores Públicos al que pertenecen, de esta manera podrá clasificarse el sentimiento de confianza que persiste en las distintas regiones de la República Mexicana. La encuesta se lanzó por primera ocasión en septiembre de 2011.

### IMCE Metodología (Base 66.67=100)

Resultado		Interpretación general	Interpretación particular
De:	A:		
0.00	9.99		Rango inferior (-), perspectiva negativa
10.00	19.99	Muy pesimista	Rango medio
20.00	29.90		Rango superior (+), perspectiva positiva
30.00	39.99		Rango inferior (-), perspectiva negativa
40.00	49.99	Pesimista	Rango medio
50.00	59.99		Rango superior (+), perspectiva positiva
60.00	69.99		Rango inferior (-), perspectiva negativa
70.00	79.99	Neutral	Rango medio
80.00	89.99		Rango superior (+), perspectiva positiva
90.00	99.99		Rango inferior (-), perspectiva negativa
100.00	109.99	Optimista	Rango medio
110.00	119.99		Rango superior (+), perspectiva positiva
120.00	129.99		Rango inferior (-), perspectiva negativa
130.00	139.99	Muy optimista	Rango medio
140.00	150.00		Rango superior (+), perspectiva positiva

El diseño, la metodología y el cálculo del IMCE han sido elaborados por Bursamétrica para el Instituto Mexicano de Contadores Públicos, A.C. con datos recopilados por el propio Instituto entre la membresía de los distintos Colegios de Contadores Públicos afiliados, así como aportantes de información externos. Responsable: Ernesto O´Farrill Santoscoy. Elaborado por: Sofía Santoscoy Pineda