



Instituto Mexicano de Contadores Públicos

ÍNDICE MEXICANO DE CONFIANZA ECONÓMICA AGOSTO 2023

El Índice Mexicano de Confianza Económica volvió a contraerse durante agosto de 2023.

El IMCE de agosto de 2023 registró un retroceso de -2.17%, o bien 1.64 unidades menos que julio, para situarse en 73.64 puntos, por lo que se mantuvo en el rango medio de la Clasificación Neutral.

Al interior del Índice, la **Situación Actual** cayó -3.41%, para ubicarse en 68.13 puntos contra los 70.53 puntos de julio. Como resultado, descendió al rango inferior de la Clasificación Neutral. En cuanto a la **Situación Futura**, la cual representa la confianza en los próximos seis meses, **disminuyó únicamente -0.84%**, a un nivel de 80.54 unidades, permaneciendo así en la Clasificación Neutral con perspectiva positiva.

En relación con el mismo mes de 2022, el IMCE bajó el ritmo de avances, elevándose 3.05%, derivado de un incremento de 1.82% en la Situación Actual y de 4.39% en la Situación Futura.

Durante agosto de 2023, la participación fue de 138 personas.

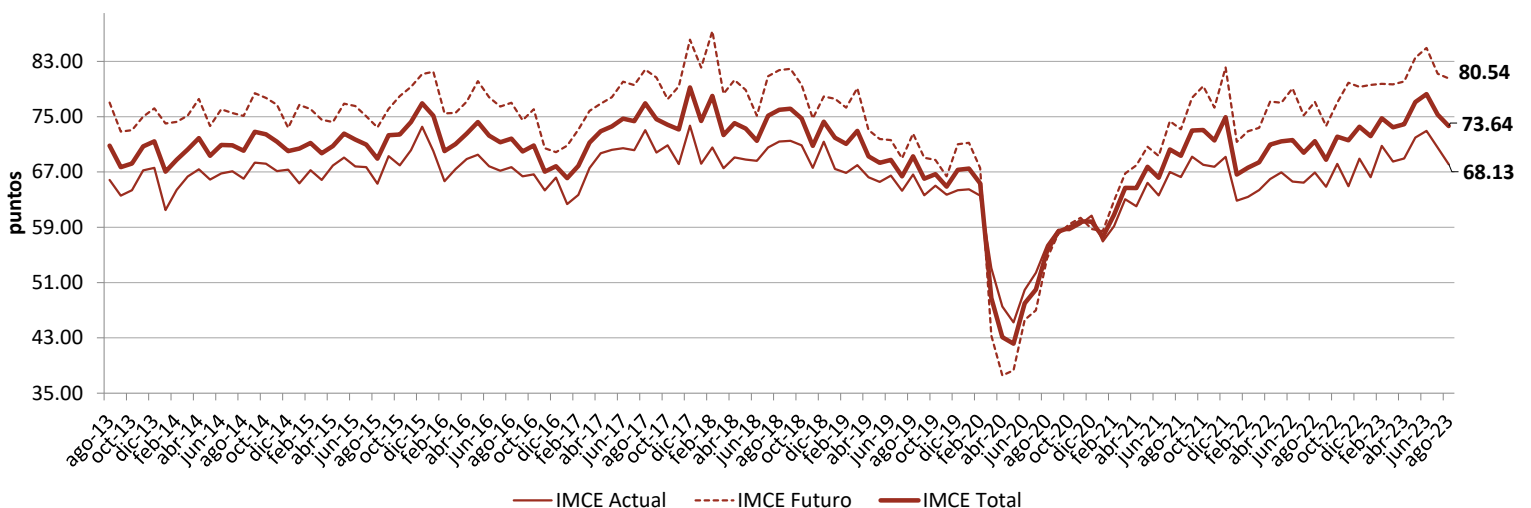
Comparativo mensual

	<u>Situación actual</u>	<u>Situación dentro de 6 meses</u>	<u>IMCE TOTAL</u>
jul-23	70.53	81.22	75.28
ago-23	68.13	80.54	73.64
Var.	-3.41%	-0.84%	-2.17%
Var. Pts.	-2.40	-0.68	-1.64
Interpretación	Neutral (-)	Neutral (+)	Neutral

Comparativo anual

	<u>Situación actual</u>	<u>Situación dentro de 6 meses</u>	<u>IMCE TOTAL</u>
ago-22	66.91	77.15	71.46
ago-23	68.13	80.54	73.64
Var.	1.82%	4.39%	3.05%
Var. Pts.	1.22	3.39	2.18

Índice Mexicano de Confianza Económica del IMCP y sus componentes





Instituto Mexicano de Contadores Públicos

ÍNDICE MEXICANO DE CONFIANZA ECONÓMICA AGOSTO 2023

La **Situación Actual** se vio desfavorecida a causa de una menor confianza en relación a la contratación de personal (-3.95 pts.), el comportamiento de los costos de producción de bienes y/o servicios (-3.68 pts.), la cobranza de las ventas actuales (-3.34 pts.) y la variación de los inventarios (-3.21 pts.). En cambio, el sentimiento hacia las ventas actuales fue positivo (+2.17 pts.).

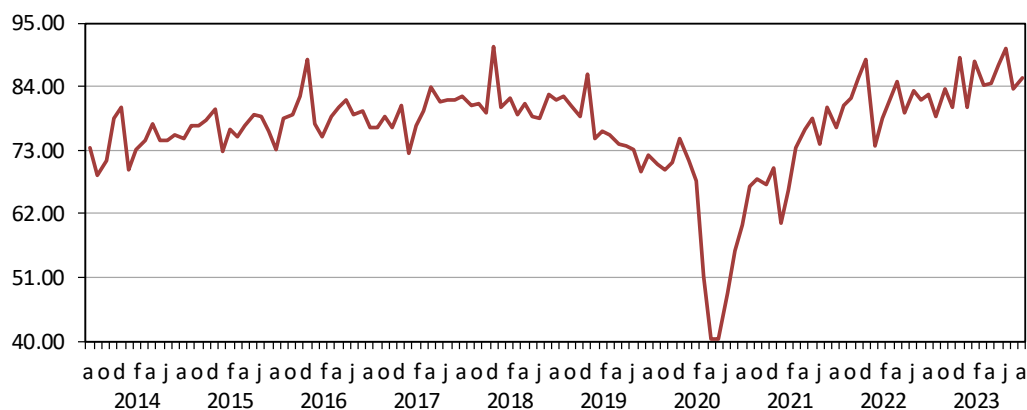
1. ¿Qué comportamiento presentan actualmente las ventas de las empresas con las que trabaja, con respecto al mes anterior?

Comparativo mensual

jul-23	83.43	
ago-23	85.60	Interpretación
Var.	2.60%	Neutral (+)
Var. Pts.	2.17	

Comparativo anual

ago-22	82.52	
ago-23	85.60	Interpretación
Var.	3.73%	Neutral (+)
Var. Pts.	3.08	



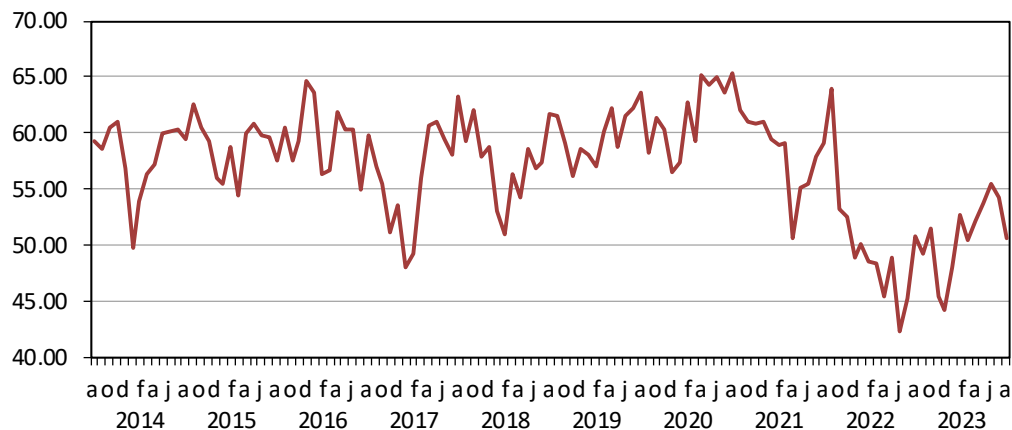
2. Mencione con respecto al mes anterior, si actualmente los costos de producción de bienes y/o servicios de las empresas que usted atiende...

Comparativo mensual

jul-23	54.24	
ago-23	50.56	Interpretación
Var.	-6.79%	Pesimista (+)
Var. Pts.	-3.68	

Comparativo anual

ago-22	50.69	
ago-23	50.56	Interpretación
Var.	-0.27%	Pesimista (+)
Var. Pts.	-0.14	





Instituto Mexicano de Contadores Públicos

ÍNDICE MEXICANO DE CONFIANZA ECONÓMICA AGOSTO 2023

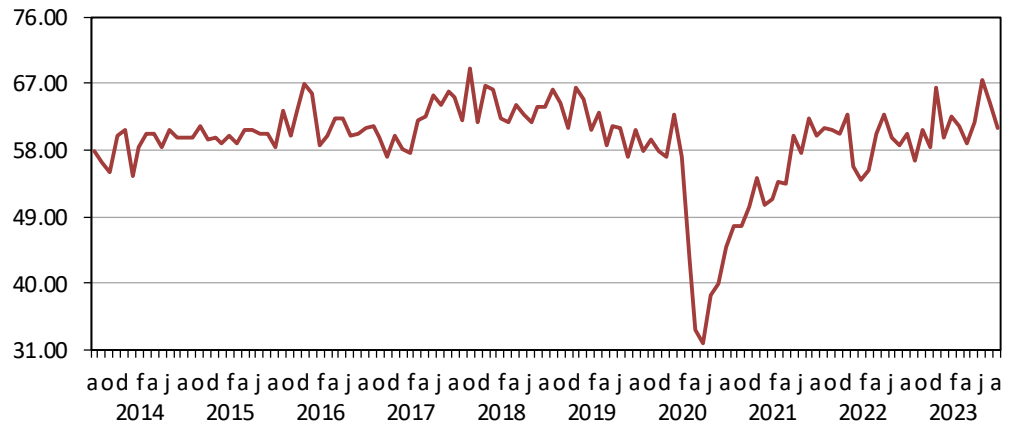
3. ¿Cómo se comporta actualmente la cobranza de las ventas de las empresas que usted atiende, con respecto al mes anterior?

Comparativo mensual

jul-23	64.35	
ago-23	61.01	Interpretación
Var.	-5.19%	Neutral (-)
Var. Pts.	-3.34	

Comparativo anual

ago-22	60.16	
ago-23	61.01	Interpretación
Var.	1.40%	Neutral (-)
Var. Pts.	0.84	



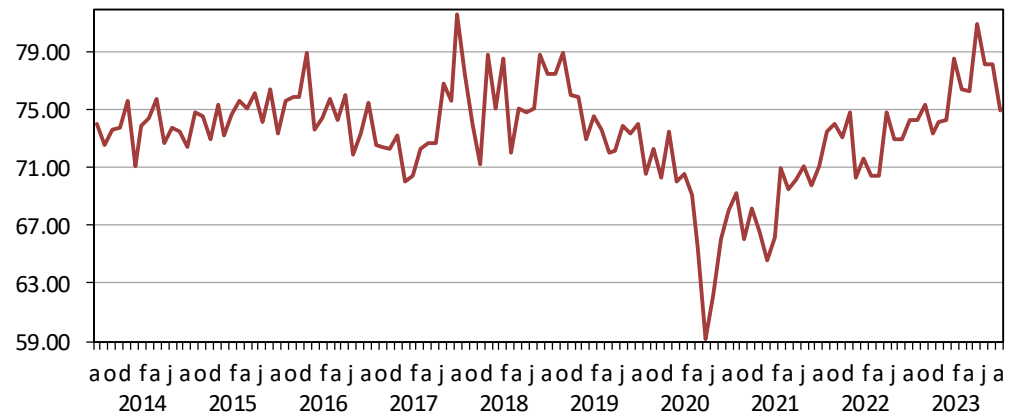
4. ¿Cuál es la variación que presentan actualmente los inventarios de las empresas que usted atiende, con respecto al mes anterior?

Comparativo mensual

jul-23	78.21	
ago-23	75.00	Interpretación
Var.	-4.11%	Neutral
Var. Pts.	-3.21	

Comparativo anual

ago-22	74.29	
ago-23	75.00	Interpretación
Var.	0.96%	Neutral
Var. Pts.	0.71	



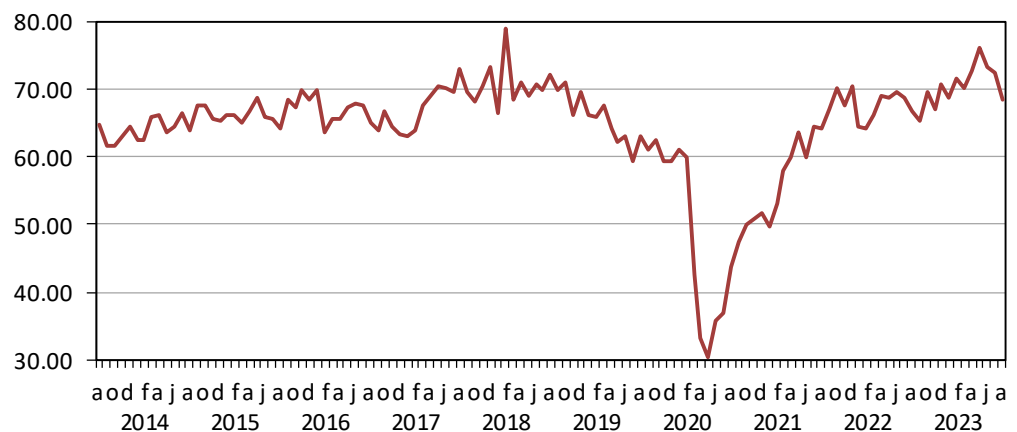
5. Con respecto al mes anterior, actualmente la contratación de personal en las empresas que usted atiende...

Comparativo mensual

jul-23	72.41	
ago-23	68.47	Interpretación
Var.	-5.45%	Neutral (-)
Var. Pts.	-3.95	

Comparativo anual

ago-22	66.88	
ago-23	68.47	Interpretación
Var.	2.37%	Neutral (-)
Var. Pts.	1.59	





Instituto Mexicano de Contadores Públicos

ÍNDICE MEXICANO DE CONFIANZA ECONÓMICA AGOSTO 2023

6. ¿Cuáles son los principales obstáculos a los que sus clientes se enfrentan y qué factores limitan su crecimiento?



En el octavo mes del año, **las condiciones de inseguridad en el país siguieron siendo seleccionadas como el principal obstáculo al que se enfrenta la economía de México**. En segundo lugar, se posicionó la falta de capital, seguido por la competencia desleal y la corrupción.

Periodo	Principales obstáculos		
Agosto 2012	Condiciones de inseguridad en el país,	Disponibilidad de financiamiento,	Falta de capital.
Agosto 2013	Disponibilidad de financiamiento,	Falta de capital,	Condiciones de inseguridad en el país.
Agosto 2014	Condiciones de inseguridad en el país,	Falta de capital,	Disponibilidad de financiamiento.
Agosto 2015	Condiciones de inseguridad en el país,	Disponibilidad de financiamiento,	Falta de capital.
Agosto 2016	Condiciones de inseguridad en el país,	Corrupción,	Disponibilidad de financiamiento.
Agosto 2017	Condiciones de inseguridad en el país,	Corrupción,	Disponibilidad de financiamiento.
Agosto 2018	Condiciones de inseguridad en el país,	Falta de capital,	Corrupción.
Agosto 2019	Condiciones de inseguridad en el país,	Falta de capital,	Corrupción / Disponibilidad de financiamiento.
Agosto 2020	Situación COVID-19,	Falta de capital,	Disponibilidad de financiamiento.
Agosto 2021	Situación COVID-19,	Condiciones de inseguridad en el país,	Falta de capital.
Agosto 2022	Condiciones de inseguridad en el país	Situación COVID-19 / Faltade capital	Disponibilidad de financiamiento
Agosto 2023	Condiciones de inseguridad en el país,	Falta de capital,	Competencia desleal.



Instituto Mexicano de Contadores Públicos

ÍNDICE MEXICANO DE CONFIANZA ECONÓMICA AGOSTO 2023

La **Situación Futura** enfrió su expectativa en torno a la inversión en activos que pudieran incrementar la productividad (-3.19 pts.) y en capacitación (-2.36 pts.), así como sobre el crecimiento de la plantilla laboral (-0.47 pts.). En contraste, el gremio de los contadores públicos fue optimista en cuanto a las ventas futuras (+3.30 pts.).

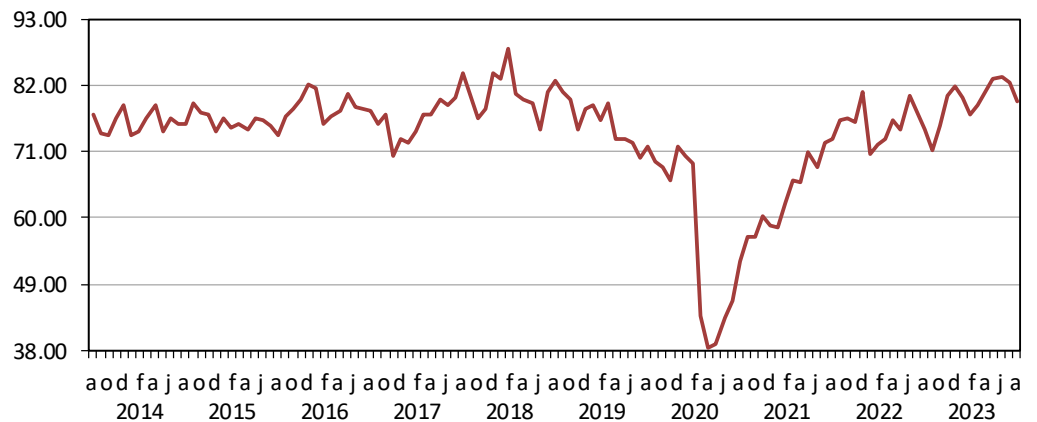
7. ¿Cuál es la expectativa de inversión en activos que pudieran incrementar la productividad de las empresas con las que colabora en los próximos seis meses?

Comparativo mensual

jul-23	82.46	
ago-23	79.26	Interpretación
Var.	-3.87%	Neutral
Var. Pts.	-3.19	

Comparativo anual

ago-22	74.76	
ago-23	79.26	Interpretación
Var.	6.03%	Neutral
Var. Pts.	4.51	



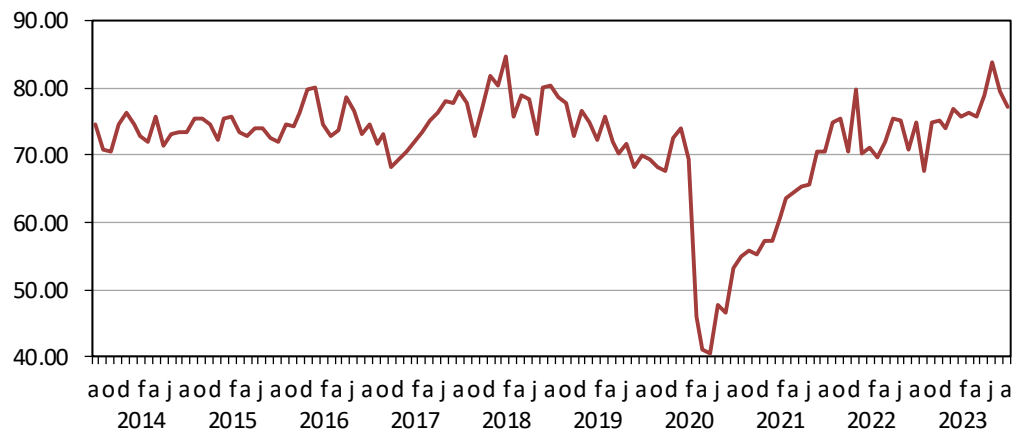
8. ¿Cuál es la expectativa con respecto a la inversión en capacitación en las empresas que usted atiende, en los próximos seis meses?

Comparativo mensual

jul-23	79.63	
ago-23	77.27	Interpretación
Var.	-2.96%	Neutral
Var. Pts.	-2.36	

Comparativo anual

ago-22	74.75	
ago-23	77.27	Interpretación
Var.	3.37%	Neutral
Var. Pts.	2.52	





Instituto Mexicano de Contadores Públicos

ÍNDICE MEXICANO DE CONFIANZA ECONÓMICA AGOSTO 2023

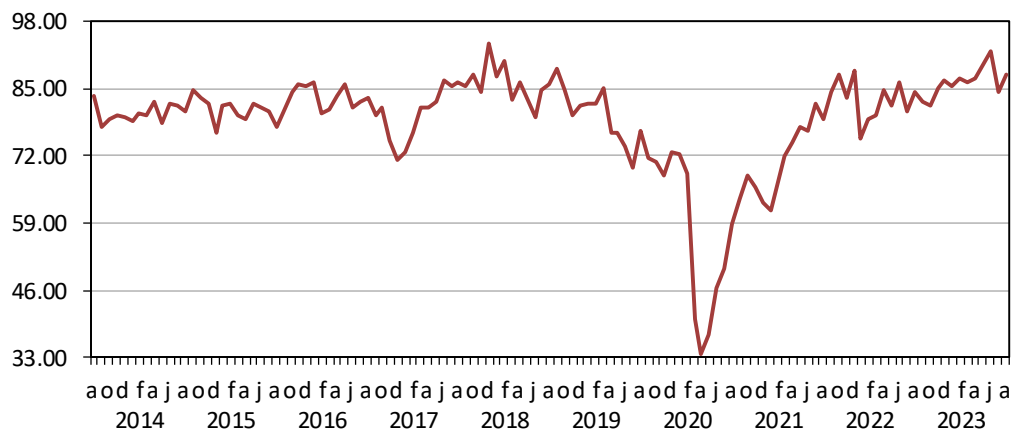
9. ¿Cuál es la expectativa con respecto a las ventas en las empresas con las que colabora, en los próximos seis meses?

Comparativo mensual

jul-23	84.49	
ago-23	87.78	Interpretación
Var.	3.90%	Neutral (+)
Var. Pts.	3.30	

Comparativo anual

ago-22	84.34	
ago-23	87.78	Interpretación
Var.	4.08%	Neutral (+)
Var. Pts.	3.44	



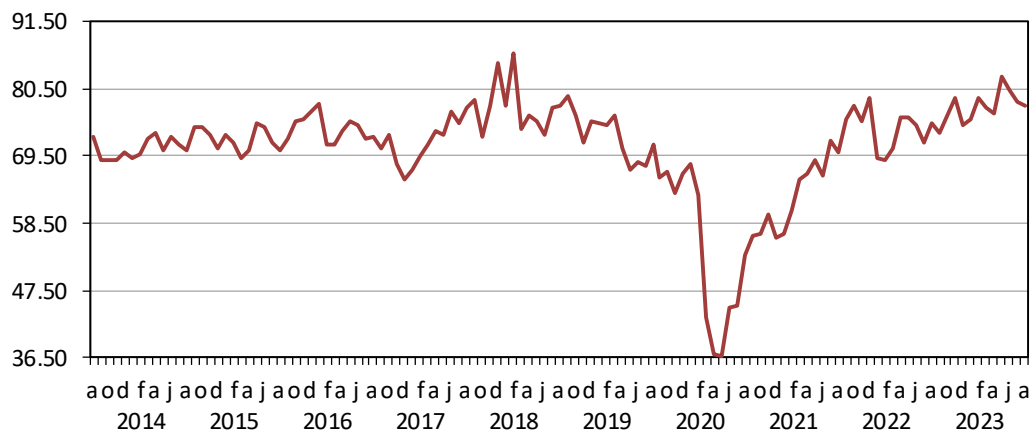
10. ¿Cuál es la expectativa de crecimiento con respecto a la plantilla laboral de las empresas que atiende para los próximos seis meses?

Comparativo mensual

jul-23	78.31	
ago-23	77.84	Interpretación
Var.	-0.60%	Neutral
Var. Pts.	-0.47	

Comparativo anual

ago-22	74.75	
ago-23	77.84	Interpretación
Var.	4.13%	Neutral
Var. Pts.	3.09	





Instituto Mexicano de Contadores Públicos

ÍNDICE MEXICANO DE CONFIANZA ECONÓMICA AGOSTO 2023

SENTIMIENTO DE LOS ENCUESTADOS POR REGIÓN GEOGRÁFICA



* Clasificación de Estados por zonas:

Zona Noroeste: Baja California, Baja California Sur, Sinaloa y Sonora.

Zona Noreste: Chihuahua, Coahuila, Durango, Nuevo León, Tamaulipas, y Zacatecas.

Zona Centro Occidente: Aguascalientes, Colima, Guanajuato, Jalisco, Querétaro, Michoacán, Nayarit y San Luis Potosí.

Zona Centro: Ciudad de México, Estado de México, Hidalgo y Morelos.

Zona Centro Istmo Peninsular: Campeche, Chiapas, Guerrero, Oaxaca, Puebla, Quintana Roo, Tlaxcala, Tabasco, Veracruz y Yucatán.

*El texto de color rojo en el mapa indica el principal obstáculo al que las empresas se enfrentan de acuerdo a la percepción de los encuestados de cada región.

Comparativo mensual

	Noroeste	Noreste	Centro Occidente	Centro	Centro Istmo Peninsular	Fuera de la República
jul-23	75.28	71.23	73.36	70.83	88.54	55.56
ago-23	77.38	67.26	70.93	70.22	83.62	58.33
Var.	2.79%	-5.57%	-3.30%	-0.86%	-5.56%	5.00%
Var. Pts.	2.10	-3.97	-2.42	-0.61	-4.92	2.78
Interpretación	Neutral	Neutral (-)	Neutral	Neutral	Neutral (+)	Pesimista (+)

Comparativo anual

	Noroeste	Noreste	Centro Occidente	Centro	Centro Istmo Peninsular	Fuera de la República
ago-22	73.01	65.32	69.82	70.33	75.53	74.40
ago-23	77.38	67.26	70.93	70.22	83.62	58.33
Var.	5.99%	2.98%	1.59%	-0.15%	10.71%	-21.60%
Var. Pts.	4.37	1.94	1.11	-0.11	8.09	-16.07



Instituto Mexicano de Contadores Públicos

ÍNDICE MEXICANO DE CONFIANZA ECONÓMICA AGOSTO 2023

El Indicador Mexicano de Confianza Económica del IMCP

Los indicadores de confianza representan una forma objetiva y oportuna de medir cómo se encuentra el clima de negocios en un país. El Instituto Mexicano de Contadores Públicos, A.C. (IMCP), ha diseñado el Índice Mexicano de Confianza Económica (IMCE) cuyo objetivo es cuantificar la expectativa del clima de las empresas percibido a través de más de 20 mil contadores públicos inscritos a los cerca de 60 colegios afiliados al IMCP. Este Índice puede llegar a convertirse en uno de los índices adelantados claves para tener una mejor lectura de lo que está pasando en nuestra economía.

El IMCE se construye a partir de la información recogida de las respuestas a diez preguntas: cinco sobre la situación actual de las empresas, una sobre los obstáculos a los que las empresas se enfrentan y cuatro sobre la situación de las empresas en los próximos seis meses. Con el objeto de obtener información más enriquecedora, se pide a los encuestados aportantes de la información, que identifiquen la región y el Colegio de Contadores Públicos al que pertenecen, de esta manera podrá clasificarse el sentimiento de confianza que persiste en las distintas regiones de la República Mexicana. La encuesta se lanzó por primera ocasión en septiembre de 2011.

IMCE Metodología (Base 66.67=100)

Resultado		Interpretación general	Interpretación particular
De:	A:		
0.00	9.99		Rango inferior (-), perspectiva negativa
10.00	19.99	Muy pesimista	Rango medio
20.00	29.90		Rango superior (+), perspectiva positiva
30.00	39.99		Rango inferior (-), perspectiva negativa
40.00	49.99	Pesimista	Rango medio
50.00	59.99		Rango superior (+), perspectiva positiva
60.00	69.99		Rango inferior (-), perspectiva negativa
70.00	79.99	Neutral	Rango medio
80.00	89.99		Rango superior (+), perspectiva positiva
90.00	99.99		Rango inferior (-), perspectiva negativa
100.00	109.99	Optimista	Rango medio
110.00	119.99		Rango superior (+), perspectiva positiva
120.00	129.99		Rango inferior (-), perspectiva negativa
130.00	139.99	Muy optimista	Rango medio
140.00	150.00		Rango superior (+), perspectiva positiva

El diseño, la metodología y el cálculo del IMCE han sido elaborados por Bursamétrica para el Instituto Mexicano de Contadores Públicos, A.C. con datos recopilados por el propio Instituto entre la membresía de los distintos Colegios de Contadores Públicos afiliados, así como aportantes de información externos. Responsable: Ernesto O'Farrill Santoscoy. Elaborado por: Sofía Santoscoy Pineda