



Instituto Mexicano de Contadores Públicos

ÍNDICE MEXICANO DE CONFIANZA ECONÓMICA JULIO 2023

Después de hilar tres meses consecutivos con avances, el Índice Mexicano de Confianza Económica de julio de 2023 se contrajo

El IMCE de julio de 2023 marcó una disminución mensual de **-3.83%**, al ubicarse en 75.28 puntos, descendiendo -2.99 puntos en relación a junio. No obstante, permaneció en el rango medio de la Clasificación Neutral.

De acuerdo con sus componentes: la **Situación Actual tropezó en el mes -3.31%** hacia 70.53 puntos desde los 72.95 puntos. De esta manera, permaneció en la Clasificación Neutral. En cuanto a la **Situación Futura**, que representa la confianza en los próximos seis meses, **registró una reducción de -4.37%**, al bajar 3.72 puntos hacia 81.22 unidades, conservando el rango superior de la Clasificación Neutral.

En comparación con julio de 2022, el IMCE subió a una **tasa anual de 7.89%**, ante un incremento de 7.77% en la Situación Actual y de 8.03% en la Situación Futura.

En el séptimo mes de 2023, la participación fue de 178 personas.

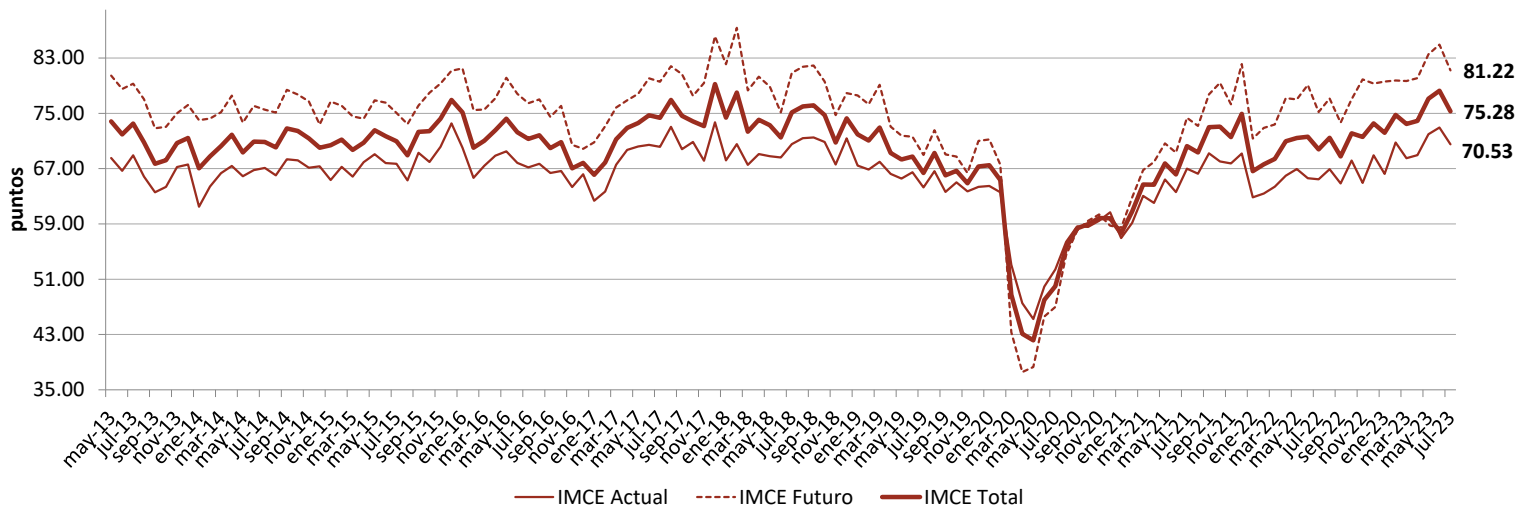
Comparativo mensual

	Situación actual	Situación dentro de 6 meses	IMCE TOTAL
jun-23	72.95	84.94	78.27
jul-23	70.53	81.22	75.28
Var.	-3.31%	-4.37%	-3.83%
Var. Pts.	-2.42	-3.72	-2.99
Interpretación	Neutral	Neutral (+)	Neutral

Comparativo anual

	Situación actual	Situación dentro de 6 meses	IMCE TOTAL
jul-22	65.45	75.19	69.77
jul-23	70.53	81.22	75.28
Var.	7.77%	8.03%	7.89%
Var. Pts.	5.08	6.03	5.51

Índice Mexicano de Confianza Económica del IMCP y sus componentes





Instituto Mexicano de Contadores Públicos

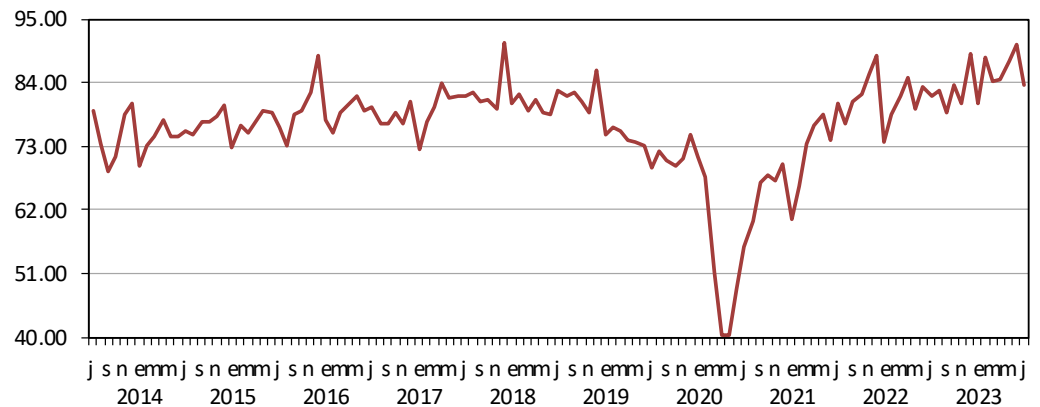
ÍNDICE MEXICANO DE CONFIANZA ECONÓMICA JULIO 2023

La **Situación Actual** mostró una visión menos optimista del gremio de los contadores públicos en torno a las ventas actuales (-7.01 pts.) y su cobranza (-3.10 pts.), así como sobre el comportamiento de los costos de producción de bienes y/o servicios (-1.17 pts.) y la contratación de personal (-0.87 pts.). En contraste, los contadores se mostraron escépticos hacia la variación de los inventarios (0.07 pts.).

1. ¿Qué comportamiento presentan actualmente las ventas de las empresas con las que trabaja, con respecto al mes anterior?

Comparativo mensual		
jun-23	90.44	
jul-23	83.43	Interpretación
Var.	-7.76%	Neutral (+)
Var. Pts.	-7.01	

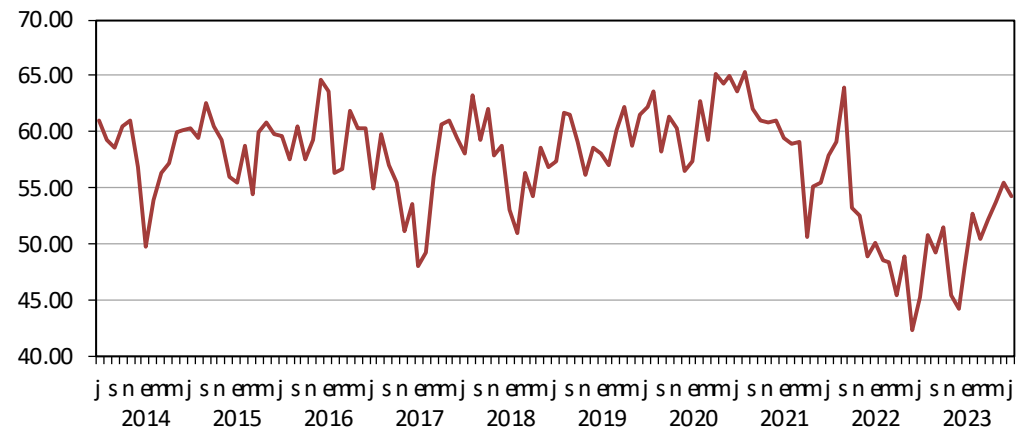
Comparativo anual		
jul-22	81.60	
jul-23	83.43	Interpretación
Var.	2.24%	Neutral (+)
Var. Pts.	1.83	



2. Mencione con respecto al mes anterior, si actualmente los costos de producción de bienes y/o servicios de las empresas que usted atiende...

Comparativo mensual		
jun-23	55.41	
jul-23	54.24	Interpretación
Var.	-2.12%	Pesimista (+)
Var. Pts.	-1.17	

Comparativo anual		
jul-22	45.25	
jul-23	54.24	Interpretación
Var.	19.87%	Pesimista (+)
Var. Pts.	8.99	





Instituto Mexicano de Contadores Públicos

ÍNDICE MEXICANO DE CONFIANZA ECONÓMICA JULIO 2023

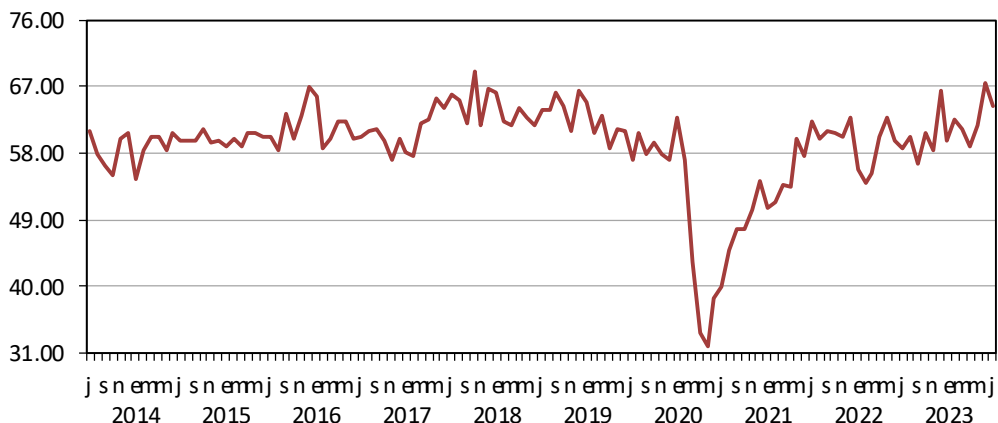
3. ¿Cómo se comporta actualmente la cobranza de las ventas de las empresas que usted atiende, con respecto al mes anterior?

Comparativo mensual

jun-23	67.44	
jul-23	64.35	Interpretación
Var.	-4.59%	Neutral (-)
Var. Pts.	-3.10	

Comparativo anual

jul-22	58.80	
jul-23	64.35	Interpretación
Var.	9.44%	Neutral (-)
Var. Pts.	5.55	



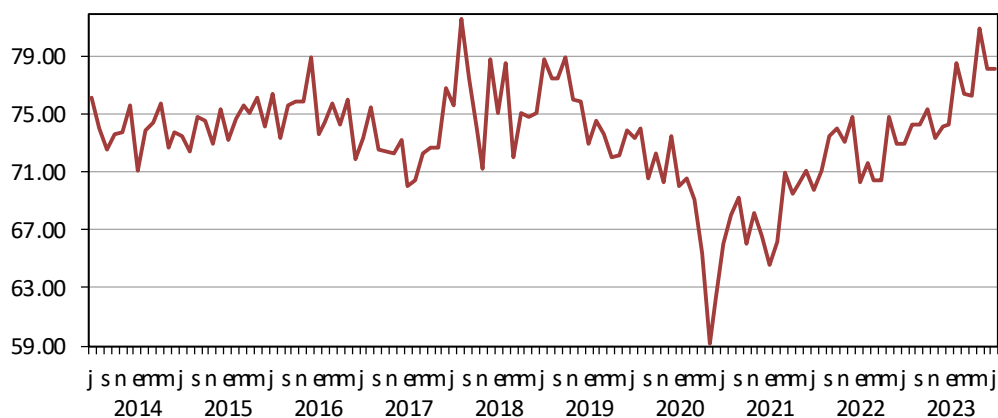
4. ¿Cuál es la variación que presentan actualmente los inventarios de las empresas que usted atiende, con respecto al mes anterior?

Comparativo mensual

jun-23	78.15	
jul-23	78.21	Interpretación
Var.	0.08%	Neutral
Var. Pts.	0.07	

Comparativo anual

jul-22	72.96	
jul-23	78.21	Interpretación
Var.	7.20%	Neutral
Var. Pts.	5.26	



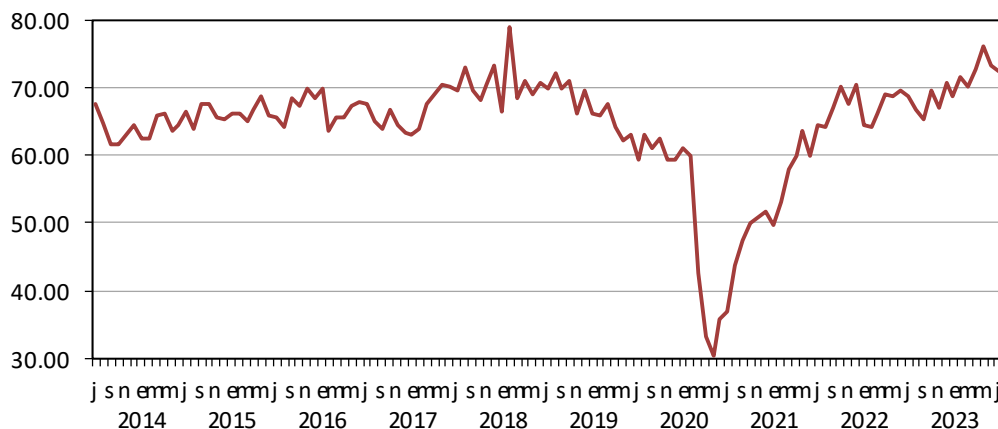
5. Con respecto al mes anterior, actualmente la contratación de personal en las empresas que usted atiende...

Comparativo mensual

jun-23	73.28	
jul-23	72.41	Interpretación
Var.	-1.19%	Neutral
Var. Pts.	-0.87	

Comparativo anual

jul-22	68.62	
jul-23	72.41	Interpretación
Var.	5.52%	Neutral
Var. Pts.	3.79	





Instituto Mexicano de Contadores Públicos

ÍNDICE MEXICANO DE CONFIANZA ECONÓMICA JULIO 2023

6. ¿Cuáles son los principales obstáculos a los que sus clientes se enfrentan y qué factores limitan su crecimiento?



Las condiciones de inseguridad en el país fueron seleccionadas una vez más como el principal factor que limita la economía mexicana. En segundo lugar, se eligió la falta de capital y en tercero, la disponibilidad de financiamiento.

Periodo	Principales obstáculos		
Julio 2012	Condiciones de inseguridad en el país,	Falta de capital,	Disponibilidad de financiamiento.
Julio 2013	Disponibilidad de financiamiento,	Condiciones de inseguridad en el país,	Falta de capital.
Julio 2014	Disponibilidad de financiamiento,	Falta de capital,	Condiciones de inseguridad en el país.
Julio 2015	Condiciones de inseguridad en el país,	Falta de capital,	Disponibilidad de financiamiento.
Julio 2016	Condiciones de inseguridad en el país,	Corrupción,	Falta de capital.
Julio 2017	Condiciones de inseguridad en el país,	Corrupción,	Falta de capital.
Julio 2018	Condiciones de inseguridad en el país,	Falta de capital,	Corrupción.
Julio 2019	Condiciones de inseguridad en el país,	Falta de capital,	Corrupción.
Julio 2020	Situación COVID-19,	Condiciones de inseguridad en el país,	Falta de capital.
Julio 2021	Situación COVID-19,	Condiciones de inseguridad en el país,	Falta de capital.
Julio 2022	Situación COVID-19,	Condiciones de inseguridad en el país,	Falta de capital.
Julio 2023	Condiciones de inseguridad en el país,	Falta de capital,	Disponibilidad de financiamiento.



Instituto Mexicano de Contadores Públicos

ÍNDICE MEXICANO DE CONFIANZA ECONÓMICA JULIO 2023

La **Situación Futura** se vio desfavorecida ante un menor optimismo sobre las ventas futuras (-7.82 pts.), la inversión en capacitación (-4.31 pts.), el crecimiento de la plantilla laboral (-1.88 pts.) y la inversión en activos que pudieran incrementar la productividad (-0.85 pts.).

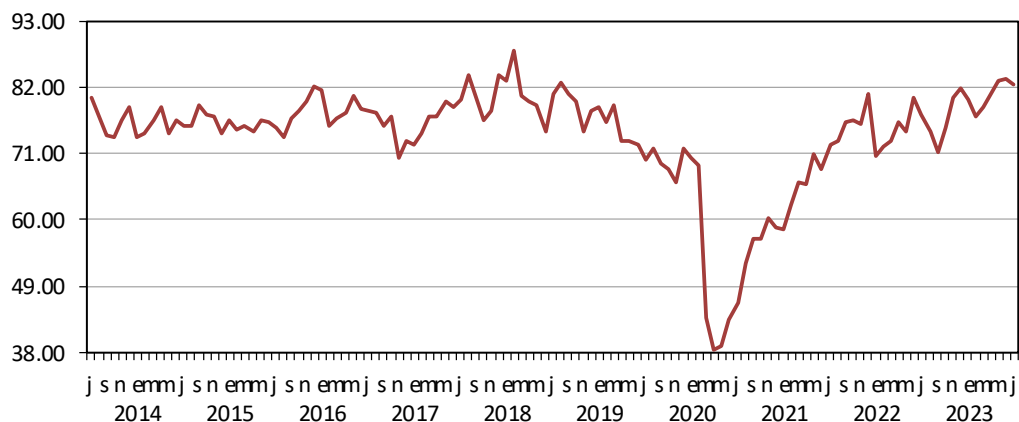
7. ¿Cuál es la expectativa de inversión en activos que pudieran incrementar la productividad de las empresas con las que colabora en los próximos seis meses?

Comparativo mensual

jun-23	83.30	
jul-23	82.46	Interpretación
Var.	-1.01%	Neutral (+)
Var. Pts.	-0.85	

Comparativo anual

jul-22	77.49	
jul-23	82.46	Interpretación
Var.	6.41%	Neutral (+)
Var. Pts.	4.97	



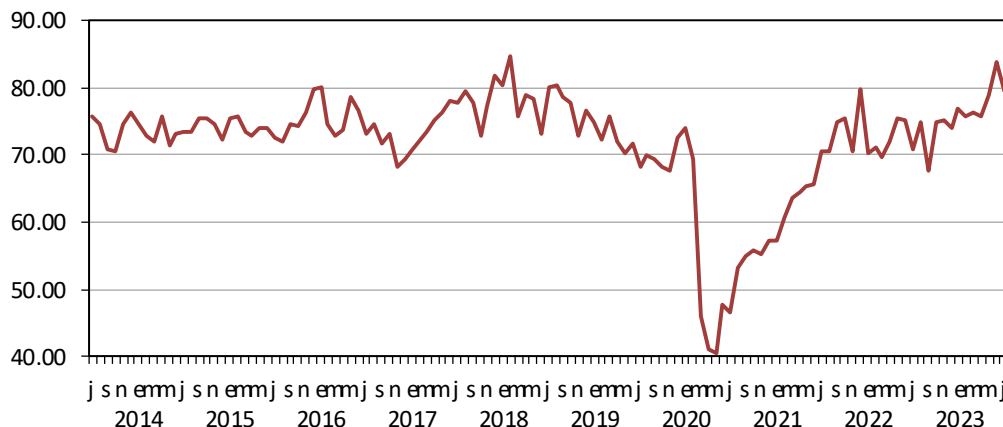
8. ¿Cuál es la expectativa con respecto a la inversión en capacitación en las empresas que usted atiende, en los próximos seis meses?

Comparativo mensual

jun-23	83.94	
jul-23	79.63	Interpretación
Var.	-5.13%	Neutral
Var. Pts.	-4.31	

Comparativo anual

jul-22	70.94	
jul-23	79.63	Interpretación
Var.	12.25%	Neutral
Var. Pts.	8.69	





Instituto Mexicano de Contadores Públicos

ÍNDICE MEXICANO DE CONFIANZA ECONÓMICA JULIO 2023

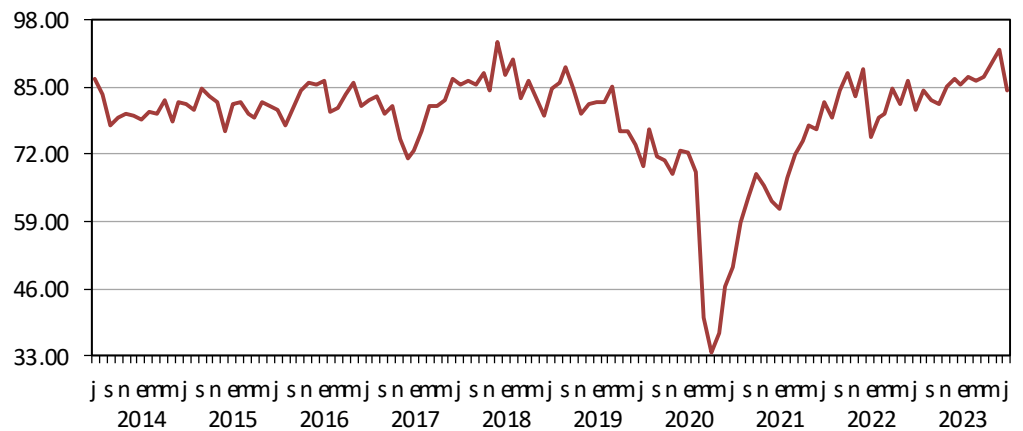
9. ¿Cuál es la expectativa con respecto a las ventas en las empresas con las que colabora, en los próximos seis meses?

Comparativo mensual

jun-23	92.31	
jul-23	84.49	Interpretación
Var.	-8.47%	Neutral (+)
Var. Pts.	-7.82	

Comparativo anual

jun-22	80.61	
jul-23	84.49	Interpretación
Var.	4.81%	Neutral (+)
Var. Pts.	3.88	



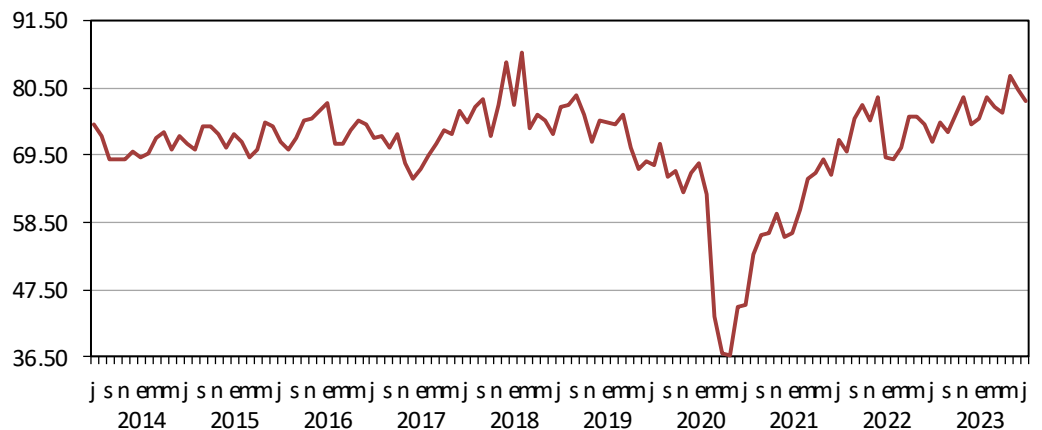
10. ¿Cuál es la expectativa de crecimiento con respecto a la plantilla laboral de las empresas que atiende para los próximos seis meses?

Comparativo mensual

jun-23	80.19	
jul-23	78.31	Interpretación
Var.	-2.35%	Neutral
Var. Pts.	-1.88	

Comparativo anual

jun-22	71.71	
jul-23	78.31	Interpretación
Var.	9.20%	Neutral
Var. Pts.	6.59	





Instituto Mexicano de Contadores Públicos

ÍNDICE MEXICANO DE CONFIANZA ECONÓMICA JULIO 2023

SENTIMIENTO DE LOS ENCUESTADOS POR REGIÓN GEOGRÁFICA



* Clasificación de Estados por zonas:

Zona Noroeste: Baja California, Baja California Sur, Sinaloa y Sonora.

Zona Noreste: Chihuahua, Coahuila, Durango, Nuevo León, Tamaulipas, y Zacatecas.

Zona Centro Occidente: Aguascalientes, Colima, Guanajuato, Jalisco, Querétaro, Michoacán, Nayarit y San Luis Potosí.

Zona Centro: Ciudad de México, Estado de México, Hidalgo y Morelos.

Zona Centro Istmo Peninsular: Campeche, Chiapas, Guerrero, Oaxaca, Puebla, Quintana Roo, Tlaxcala, Tabasco, Veracruz y Yucatán.

*El texto de color rojo en el mapa indica el principal obstáculo al que las empresas se enfrentan de acuerdo a la percepción de los encuestados de cada región.

Comparativo mensual

	Noroeste	Noreste	Centro Occidente	Centro	Centro Istmo Peninsular	Fuera de la República
jun-23	74.48	67.22	82.11	69.85	87.50	62.60
jul-23	75.28	71.23	73.36	70.83	88.54	55.56
Var.	1.07%	5.96%	-10.66%	1.41%	1.19%	-11.25%
Var. Pts.	0.80	4.01	-8.75	0.99	1.04	-7.04
Interpretación	Neutral	Neutral	Neutral	Neutral	Neutral (+)	Pesimista (+)

Comparativo anual

	Noroeste	Noreste	Centro Occidente	Centro	Centro Istmo Peninsular	Fuera de la República
jul-22	72.12	60.75	68.51	69.66	77.33	67.36
jul-23	75.28	71.23	73.36	70.83	88.54	55.56
Var.	4.39%	17.26%	7.08%	1.69%	14.49%	-17.53%
Var. Pts.	3.16	10.48	4.85	1.18	11.21	-11.81



Instituto Mexicano de Contadores Públicos

ÍNDICE MEXICANO DE CONFIANZA ECONÓMICA JULIO 2023

El Indicador Mexicano de Confianza Económica del IMCP

Los indicadores de confianza representan una forma objetiva y oportuna de medir cómo se encuentra el clima de negocios en un país. El Instituto Mexicano de Contadores Públicos, A.C. (IMCP), ha diseñado el Índice Mexicano de Confianza Económica (IMCE) cuyo objetivo es cuantificar la expectativa del clima de las empresas percibido a través de más de 20 mil contadores públicos inscritos a los cerca de 60 colegios afiliados al IMCP. Este Índice puede llegar a convertirse en uno de los índices adelantados claves para tener una mejor lectura de lo que está pasando en nuestra economía.

El IMCE se construye a partir de la información recogida de las respuestas a diez preguntas: cinco sobre la situación actual de las empresas, una sobre los obstáculos a los que las empresas se enfrentan y cuatro sobre la situación de las empresas en los próximos seis meses. Con el objeto de obtener información más enriquecedora, se pide a los encuestados aportantes de la información, que identifiquen la región y el Colegio de Contadores Públicos al que pertenecen, de esta manera podrá clasificarse el sentimiento de confianza que persiste en las distintas regiones de la República Mexicana. La encuesta se lanzó por primera ocasión en septiembre de 2011.

IMCE Metodología (Base 66.67=100)

Resultado		Interpretación general	Interpretación particular
De:	A:		
0.00	9.99		Rango inferior (-), perspectiva negativa
10.00	19.99	Muy pesimista	Rango medio
20.00	29.90		Rango superior (+), perspectiva positiva
30.00	39.99		Rango inferior (-), perspectiva negativa
40.00	49.99	Pesimista	Rango medio
50.00	59.99		Rango superior (+), perspectiva positiva
60.00	69.99		Rango inferior (-), perspectiva negativa
70.00	79.99	Neutral	Rango medio
80.00	89.99		Rango superior (+), perspectiva positiva
90.00	99.99		Rango inferior (-), perspectiva negativa
100.00	109.99	Optimista	Rango medio
110.00	119.99		Rango superior (+), perspectiva positiva
120.00	129.99		Rango inferior (-), perspectiva negativa
130.00	139.99	Muy optimista	Rango medio
140.00	150.00		Rango superior (+), perspectiva positiva

El diseño, la metodología y el cálculo del IMCE han sido elaborados por Bursamétrica para el Instituto Mexicano de Contadores Públicos, A.C. con datos recopilados por el propio Instituto entre la membresía de los distintos Colegios de Contadores Públicos afiliados, así como aportantes de información externos. Responsable: Ernesto O'Farrill Santoscoy. Elaborado por: Sofía Santoscoy Pineda