



# Instituto Mexicano de Contadores Públicos

## ÍNDICE MEXICANO DE CONFIANZA ECONÓMICA MAYO 2023

El Índice Mexicano de Confianza Económica aceleró su recuperación durante el quinto mes de 2023.

El IMCE de mayo de 2023 avanzó a una tasa mensual de 4.35% hacia 77.11 puntos desde los 73.90 puntos de abril, alcanzando así el mejor nivel de los últimos cinco años, al quedar únicamente por detrás de las 78.01 unidades de febrero de 2018. No obstante, se mantuvo en el rango medio de la Clasificación Neutral.

De esta manera, se observaron máximos similares al interior del Índice, en donde la Situación Actual incrementó 4.39% y la Situación Futura (la confianza en los próximos seis meses) lo hizo por 4.30%. Como resultado, el componente Actual conservó el rango medio de la Clasificación Neutral y la Futura se ubicó en la Clasificación Neutral con perspectiva Positiva.

En relación con el mismo mes de 2022, el IMCE registró una tasa anual de 7.96%, gracias a un crecimiento de 7.52% en la Situación Actual y de 8.44% en la Situación Futura.

En mayo de 2023, la participación fue de 191 personas.

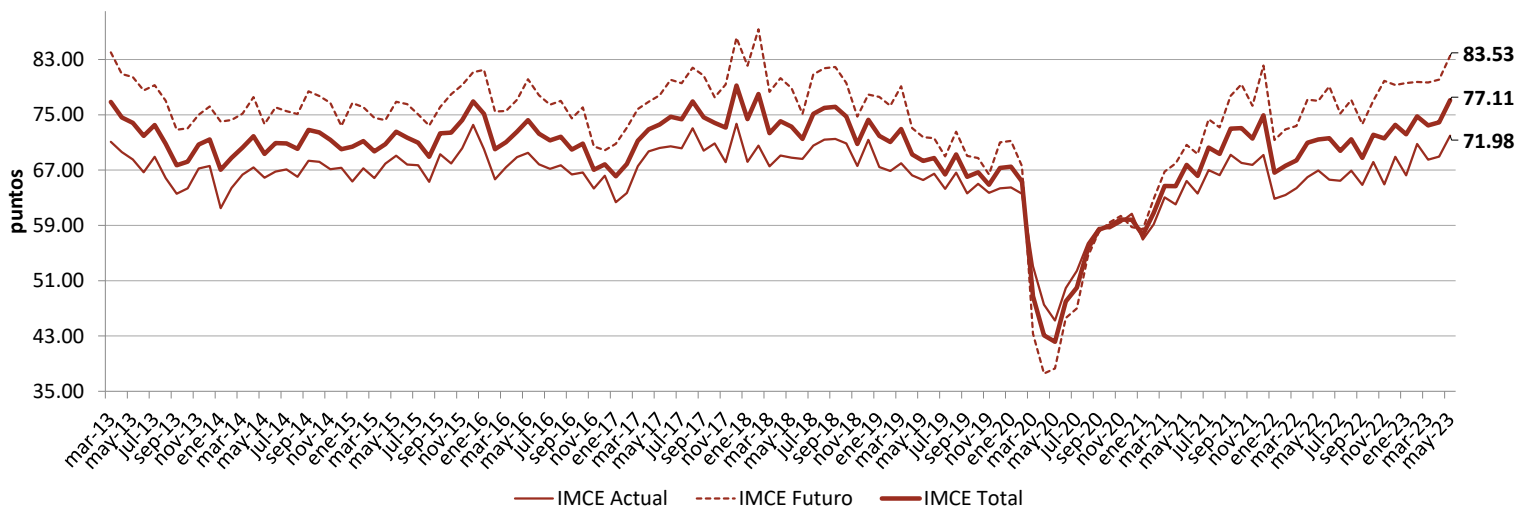
### Comparativo mensual

	Situación actual	Situación dentro de 6 meses	IMCE TOTAL
abr-23	68.95	80.08	73.90
may-23	71.98	83.53	77.11
Var.	4.39%	4.30%	4.35%
Var. Pts.	3.03	3.45	3.22
Interpretación	Neutral	Neutral (+)	Neutral

### Comparativo anual

	Situación actual	Situación dentro de 6 meses	IMCE TOTAL
may-22	66.95	77.02	71.43
may-23	71.98	83.53	77.11
Var.	7.52%	8.44%	7.96%
Var. Pts.	5.03	6.50	5.69

Índice Mexicano de Confianza Económica del IMCP y sus componentes





# Instituto Mexicano de Contadores Públicos

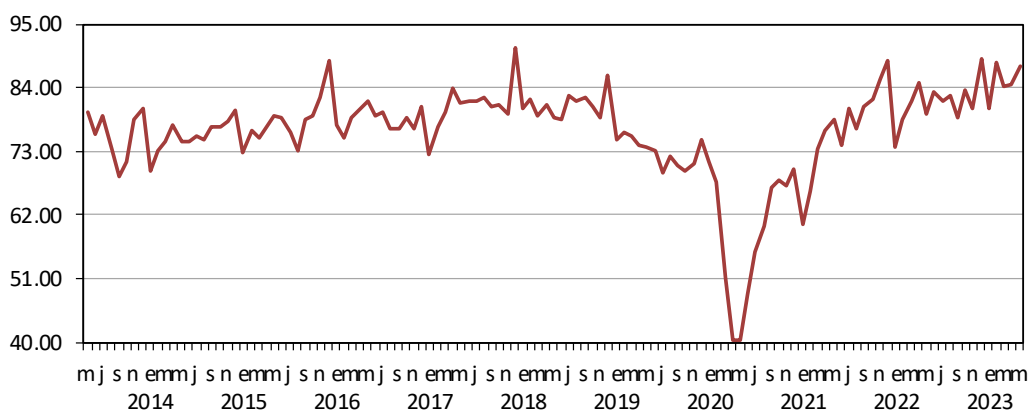
## ÍNDICE MEXICANO DE CONFIANZA ECONÓMICA MAYO 2023

La **Situación Actual** mostró una visión más optimista por parte del gremio de los contadores públicos en torno a la variación de los inventarios (+4.65 pts.), la contratación de personal (+3.35 pts.) y las ventas actuales (+3.00 pts.). Asimismo, su percepción sobre los costos de producción de bienes y/o servicios (+1.43 pts.) fue positiva y la mejoraron en cuanto a la cobranza de las ventas (+2.72 pts.).

### 1. ¿Qué comportamiento presentan actualmente las ventas de las empresas con las que trabaja, con respecto al mes anterior?

Comparativo mensual		
abr-23	84.56	
may-23	87.57	<b>Interpretación</b>
Var.	3.55%	Neutral (+)
Var. Pts.	3.00	

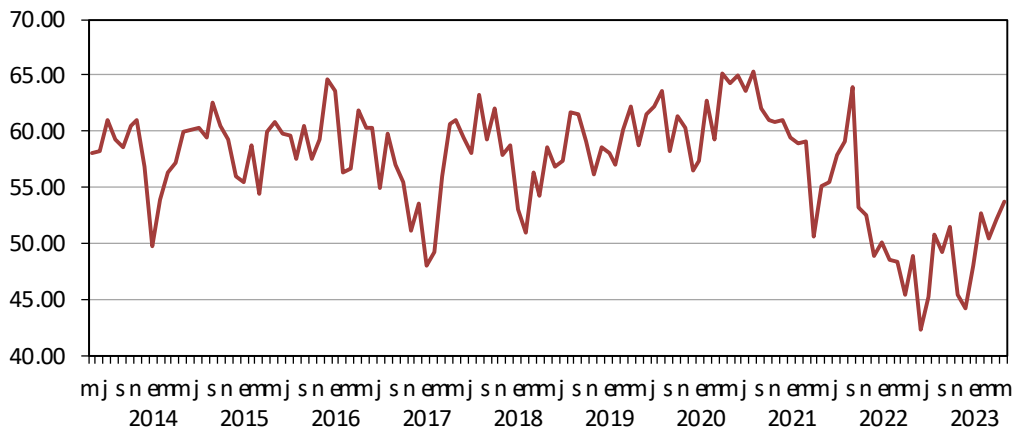
Comparativo anual		
may-22	79.57	
may-23	87.57	<b>Interpretación</b>
Var.	10.05%	Neutral (+)
Var. Pts.	8.00	



### 2. Mencione con respecto al mes anterior, si actualmente los costos de producción de bienes y/o servicios de las empresas que usted atiende...

Comparativo mensual		
abr-23	52.20	
may-23	53.63	<b>Interpretación</b>
Var.	2.75%	Pesimista (+)
Var. Pts.	1.43	

Comparativo anual		
may-22	48.77	
may-23	53.63	<b>Interpretación</b>
Var.	9.96%	Pesimista (+)
Var. Pts.	4.86	





# Instituto Mexicano de Contadores Públicos

## ÍNDICE MEXICANO DE CONFIANZA ECONÓMICA MAYO 2023

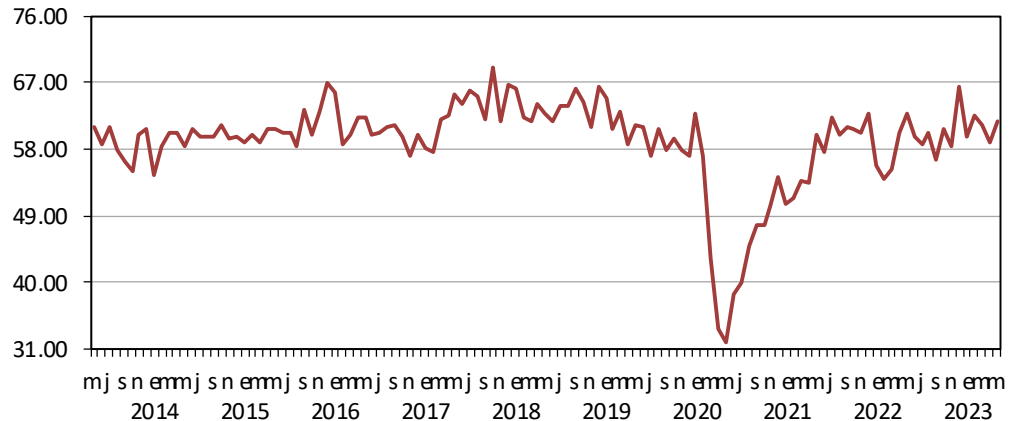
3. ¿Cómo se comporta actualmente la cobranza de las ventas de las empresas que usted atiende, con respecto al mes anterior?

### Comparativo mensual

abr-23	59.04	
may-23	61.75	<b>Interpretación</b>
Var.	4.60%	<b>Neutral (-)</b>
Var. Pts.	2.72	

### Comparativo anual

may-22	62.89	
may-23	61.75	<b>Interpretación</b>
Var.	-1.81%	<b>Neutral (-)</b>
Var. Pts.	-1.14	



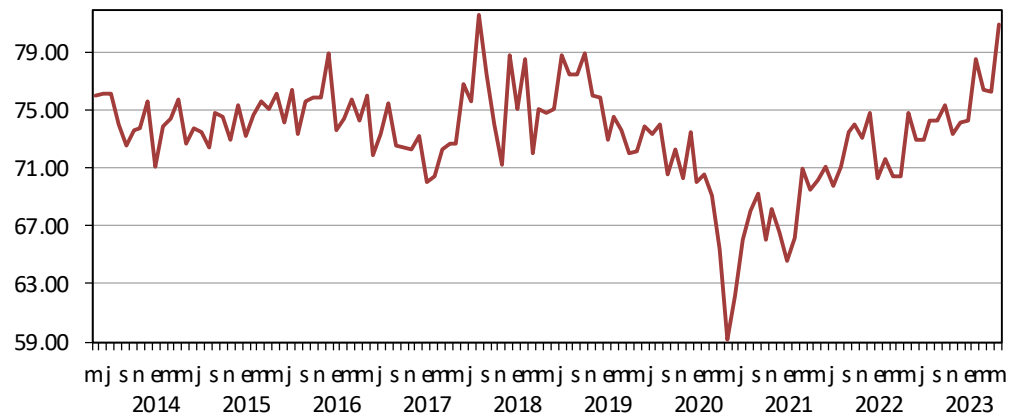
4. ¿Cuál es la variación que presentan actualmente los inventarios de las empresas que usted atiende, con respecto al mes anterior?

### Comparativo mensual

abr-23	76.29	
may-23	80.94	<b>Interpretación</b>
Var.	6.09%	<b>Neutral (+)</b>
Var. Pts.	4.65	

### Comparativo anual

may-22	74.80	
may-23	80.94	<b>Interpretación</b>
Var.	8.21%	<b>Neutral (+)</b>
Var. Pts.	6.14	



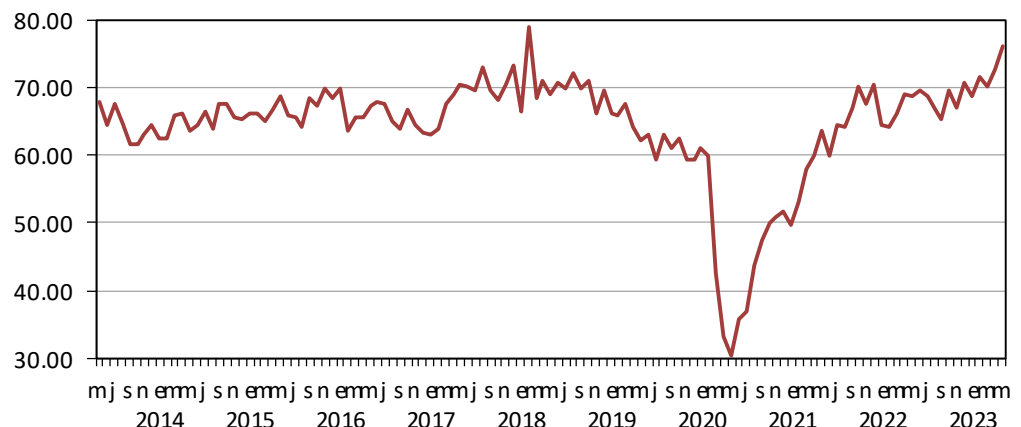
5. Con respecto al mes anterior, actualmente la contratación de personal en las empresas que usted atiende...

### Comparativo mensual

abr-23	72.67	
may-23	76.02	<b>Interpretación</b>
Var.	4.61%	<b>Neutral</b>
Var. Pts.	3.35	

### Comparativo anual

may-22	68.72	
may-23	76.02	<b>Interpretación</b>
Var.	10.63%	<b>Neutral</b>
Var. Pts.	7.31	





# Instituto Mexicano de Contadores Públicos

## ÍNDICE MEXICANO DE CONFIANZA ECONÓMICA MAYO 2023

6. ¿Cuáles son los principales obstáculos a los que sus clientes se enfrentan y qué factores limitan su crecimiento?



Las condiciones de inseguridad en el país volvieron a ser seleccionadas como el principal obstáculo que limita a la economía mexicana. En segundo lugar, se mantuvo la falta de capital y en tercero, ascendió la corrupción.

Periodo	Principales obstáculos		
Mayo 2012	Condiciones de inseguridad en el país,	Disponibilidad de financiamiento,	Falta de capital.
Mayo 2013	Disponibilidad de financiamiento,	Falta de capital,	Condiciones de inseguridad en el país.
Mayo 2014	Disponibilidad de financiamiento,	Falta de capital,	Condiciones de inseguridad en el país.
Mayo 2015	Condiciones de inseguridad en el país,	Corrupción,	Falta de capital.
Mayo 2016	Condiciones de inseguridad en el país,	Corrupción,	Disponibilidad de financiamiento.
Mayo 2017	Condiciones de inseguridad en el país,	Disponibilidad de financiamiento / Corrupción,	Falta de capital.
Mayo 2018	Condiciones de inseguridad en el país,	Corrupción,	Competencia desleal.
Mayo 2019	Condiciones de inseguridad en el país,	Falta de capital,	Competencia desleal.
Mayo 2020	Condiciones de inseguridad en el país,	Falta de capital,	Contracción del mercado interno.
Mayo 2021	Situación COVID-19,	Condiciones de inseguridad en el país,	Falta de capital.
Mayo 2022	Condiciones de inseguridad en el país,	Falta de capital,	Corrupción.
Mayo 2023	Condiciones de inseguridad en el país,	Falta de capital,	Corrupción.



# Instituto Mexicano de Contadores Públicos

## ÍNDICE MEXICANO DE CONFIANZA ECONÓMICA MAYO 2023

La **Situación Futura** se vio reforzada por una expectativa más favorable sobre el crecimiento de la plantilla laboral (+5.93 pts.) y la inversión en capacitación (+3.18 pts.), así como respecto a las ventas futuras (+2.40 pts.) y la inversión en activos que pudieran incrementar la productividad (+2.27 pts.).

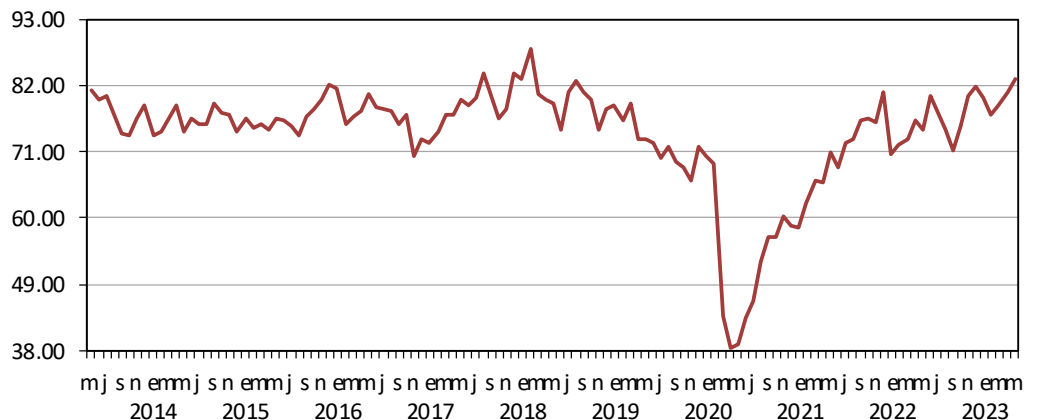
### 7. ¿Cuál es la expectativa de inversión en activos que pudieran incrementar la productividad de las empresas con las que colabora en los próximos seis meses?

#### Comparativo mensual

abr-23	80.85	
may-23	83.12	<b>Interpretación</b>
Var.	2.81%	<b>Neutral (+)</b>
Var. Pts.	2.27	

#### Comparativo anual

may-22	74.80	
may-23	83.12	<b>Interpretación</b>
Var.	11.12%	<b>Neutral (+)</b>
Var. Pts.	8.32	



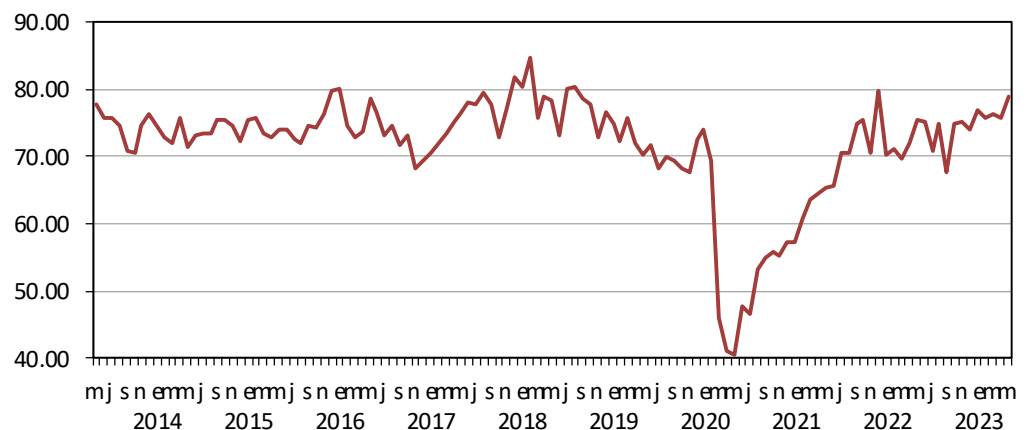
### 8. ¿Cuál es la expectativa con respecto a la inversión en capacitación en las empresas que usted atiende, en los próximos seis meses?

#### Comparativo mensual

abr-23	75.80	
may-23	78.98	<b>Interpretación</b>
Var.	4.19%	<b>Neutral</b>
Var. Pts.	3.18	

#### Comparativo anual

may-22	75.39	
may-23	78.98	<b>Interpretación</b>
Var.	4.76%	<b>Neutral</b>
Var. Pts.	3.59	





# Instituto Mexicano de Contadores Públicos

## ÍNDICE MEXICANO DE CONFIANZA ECONÓMICA MAYO 2023

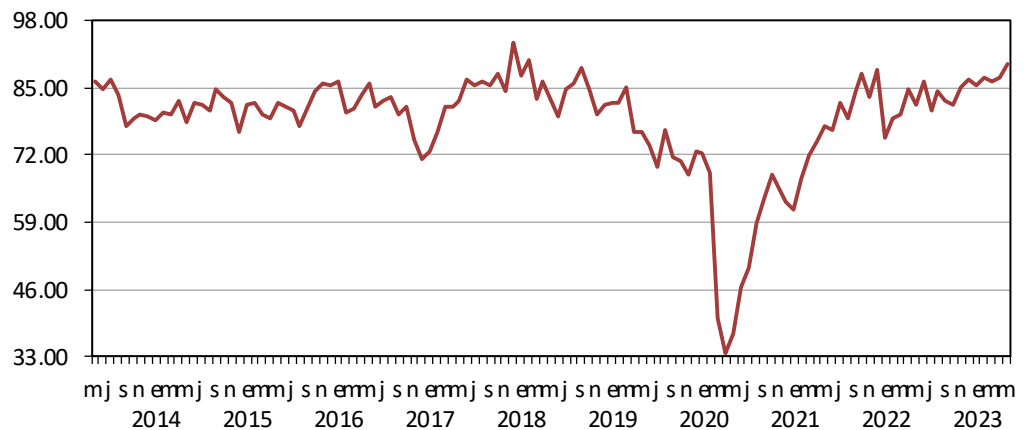
9. ¿Cuál es la expectativa con respecto a las ventas en las empresas con las que colabora, en los próximos seis meses?

### Comparativo mensual

abr-23	87.05	
<b>may-23</b>	<b>89.46</b>	<b>Interpretación</b>
Var.	2.76%	Neutral (+)
Var. Pts.	2.40	

### Comparativo anual

may-22	81.91	
<b>may-23</b>	<b>89.46</b>	<b>Interpretación</b>
Var.	9.21%	Neutral (+)
Var. Pts.	7.55	



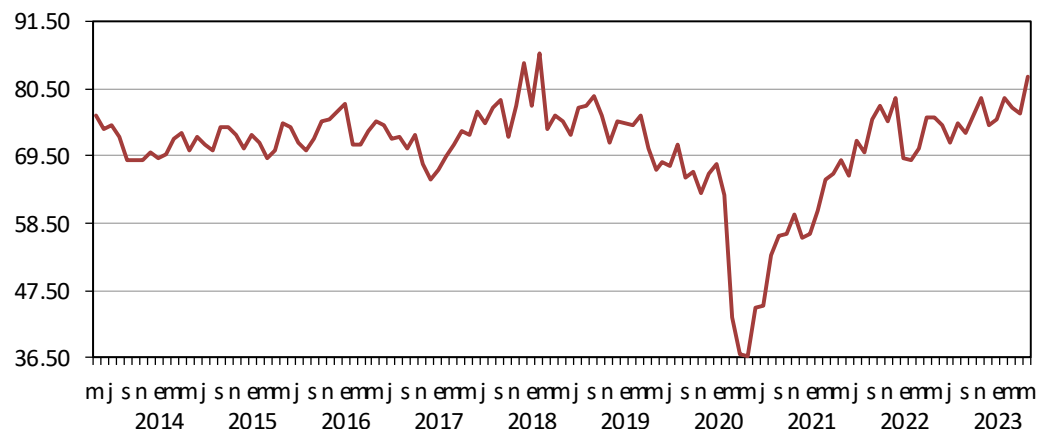
10. ¿Cuál es la expectativa de crecimiento con respecto a la plantilla laboral de las empresas que atiende para los próximos seis meses?

### Comparativo mensual

abr-23	76.61	
<b>may-23</b>	<b>82.54</b>	<b>Interpretación</b>
Var.	7.75%	Neutral (+)
Var. Pts.	5.93	

### Comparativo anual

may-22	75.99	
<b>may-23</b>	<b>82.54</b>	<b>Interpretación</b>
Var.	8.63%	Neutral (+)
Var. Pts.	6.56	





# Instituto Mexicano de Contadores Públicos

## ÍNDICE MEXICANO DE CONFIANZA ECONÓMICA MAYO 2023

### SENTIMIENTO DE LOS ENCUESTADOS POR REGIÓN GEOGRÁFICA



\* Clasificación de Estados por zonas:

Zona Noroeste: Baja California, Baja California Sur, Sinaloa y Sonora.

Zona Noreste: Chihuahua, Coahuila, Durango, Nuevo León, Tamaulipas, y Zacatecas.

Zona Centro Occidente: Aguascalientes, Colima, Guanajuato, Jalisco, Querétaro, Michoacán, Nayarit y San Luis Potosí.

Zona Centro: Ciudad de México, Estado de México, Hidalgo y Morelos.

Zona Centro Istmo Peninsular: Campeche, Chiapas, Guerrero, Oaxaca, Puebla, Quintana Roo, Tlaxcala, Tabasco, Veracruz y Yucatán.

\*El texto de color rojo en el mapa indica el principal obstáculo al que las empresas se enfrentan de acuerdo a la percepción de los encuestados de cada región.

#### Comparativo mensual

	Noroeste	Noreste	Centro Occidente	Centro	Centro Istmo Peninsular	Fuera de la República
abr-23	69.79	64.71	76.67	67.99	85.65	62.60
may-23	71.81	73.09	80.65	72.05	84.65	62.60
Var.	2.90%	12.96%	5.20%	5.97%	-1.17%	0.00%
Var. Pts.	2.02	8.38	3.99	4.06	-1.00	0.00
Interpretación	Neutral	Neutral	Neutral (+)	Neutral	Neutral (+)	Neutral (-)

#### Comparativo anual

	Noroeste	Noreste	Centro Occidente	Centro	Centro Istmo Peninsular	Fuera de la República
may-22	70.83	63.33	70.56	70.38	79.48	56.94
may-23	71.81	73.09	80.65	72.05	84.65	62.60
Var.	1.38%	15.41%	14.30%	2.38%	6.50%	9.93%
Var. Pts.	0.98	9.76	10.09	1.68	5.17	5.66



# Instituto Mexicano de Contadores Públicos

## ÍNDICE MEXICANO DE CONFIANZA ECONÓMICA MAYO 2023

### El Indicador Mexicano de Confianza Económica del IMCP

Los indicadores de confianza representan una forma objetiva y oportuna de medir cómo se encuentra el clima de negocios en un país. El Instituto Mexicano de Contadores Públicos, A.C. (IMCP), ha diseñado el Índice Mexicano de Confianza Económica (IMCE) cuyo objetivo es cuantificar la expectativa del clima de las empresas percibido a través de más de 20 mil contadores públicos inscritos a los cerca de 60 colegios afiliados al IMCP. Este Índice puede llegar a convertirse en uno de los índices adelantados claves para tener una mejor lectura de lo que está pasando en nuestra economía.

El IMCE se construye a partir de la información recogida de las respuestas a diez preguntas: cinco sobre la situación actual de las empresas, una sobre los obstáculos a los que las empresas se enfrentan y cuatro sobre la situación de las empresas en los próximos seis meses. Con el objeto de obtener información más enriquecedora, se pide a los encuestados aportantes de la información, que identifiquen la región y el Colegio de Contadores Públicos al que pertenecen, de esta manera podrá clasificarse el sentimiento de confianza que persiste en las distintas regiones de la República Mexicana. La encuesta se lanzó por primera ocasión en septiembre de 2011.

### IMCE Metodología (Base 66.67=100)

<u>Resultado</u>		<u>Interpretación</u>	<u>Interpretación particular</u>
<u>De:</u>	<u>A:</u>	<u>general</u>	
0.00	9.99		Rango inferior (-), perspectiva negativa
10.00	19.99	Muy pesimista	Rango medio
20.00	29.90		Rango superior (+), perspectiva positiva
30.00	39.99		Rango inferior (-), perspectiva negativa
40.00	49.99	Pesimista	Rango medio
50.00	59.99		Rango superior (+), perspectiva positiva
60.00	69.99		Rango inferior (-), perspectiva negativa
70.00	79.99	Neutral	Rango medio
80.00	89.99		Rango superior (+), perspectiva positiva
90.00	99.99		Rango inferior (-), perspectiva negativa
100.00	109.99	Optimista	Rango medio
110.00	119.99		Rango superior (+), perspectiva positiva
120.00	129.99		Rango inferior (-), perspectiva negativa
130.00	139.99	Muy optimista	Rango medio
140.00	150.00		Rango superior (+), perspectiva positiva

El diseño, la metodología y el cálculo del IMCE han sido elaborados por Bursamétrica para el Instituto Mexicano de Contadores Públicos, A.C. con datos recopilados por el propio Instituto entre la membresía de los distintos Colegios de Contadores Públicos afiliados, así como aportantes de información externos. Responsable: Ernesto O'Farrill Santoscoy. Elaborado por: Sofía Santoscoy Pineda