



Instituto Mexicano de Contadores Públicos

ÍNDICE MEXICANO DE CONFIANZA ECONÓMICA ENERO 2023

El Índice Mexicano de Confianza Económica inició el año con tropiezos después de mejorar en diciembre de 2022.

El IMCE declinó en el primer mes de 2023 a una tasa mensual de **-1.84%**, ubicándose en 72.18 puntos desde los 73.54 puntos de diciembre, por lo que permaneció en el rango medio de la Clasificación Neutral.

Lo anterior derivó de una caída de **-3.87%** en la Situación Actual, para quedar en 66.25 puntos con 2.66 puntos menos en relación al mes anterior. No obstante, se mantuvo en la Clasificación Neutral con perspectiva negativa. En cambio, la Situación Futura, que representa la confianza en los próximos seis meses, se recuperó ligeramente por **0.36%** hacia 79.60 puntos desde 79.32 puntos de diciembre, conservando así el rango medio de la Clasificación Neutral.

Respecto a enero de 2022, el IMCE saltó a una tasa anual de **8.33%**, gracias a un avance de 5.41% en la Situación Actual y de 11.55% en la Situación Futura.

Comparativo mensual

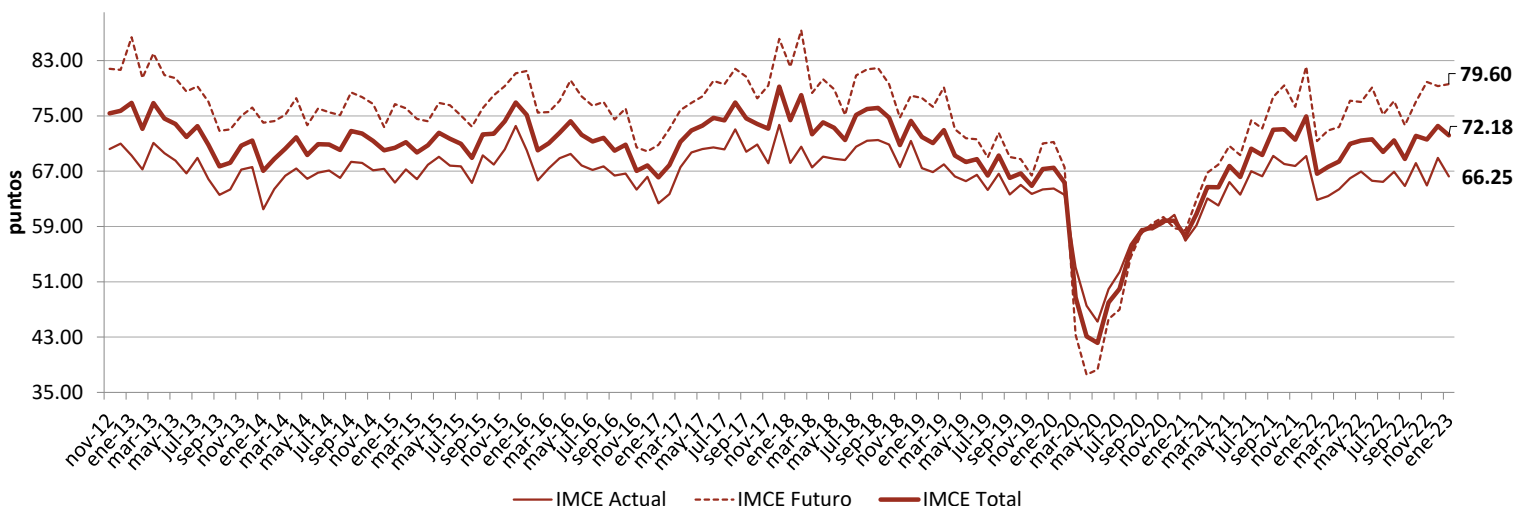
	Situación actual	Situación dentro de 6 meses	IMCE TOTAL
dic-22	68.91	79.32	73.54
ene-23	66.25	79.60	72.18
Var.	-3.87%	0.36%	-1.84%
Var. Pts.	-2.66	0.29	-1.35
Interpretación	Neutral (-)	Neutral	Neutral

Comparativo anual

	Situación actual	Situación dentro de 6 meses	IMCE TOTAL
ene-22	62.85	71.36	66.63
ene-23	66.25	79.60	72.18
Var.	5.41%	11.55%	8.33%
Var. Pts.	3.40	8.24	5.55

En enero de 2023, la participación ascendió a 228 personas.

Índice Mexicano de Confianza Económica del IMCP y sus componentes



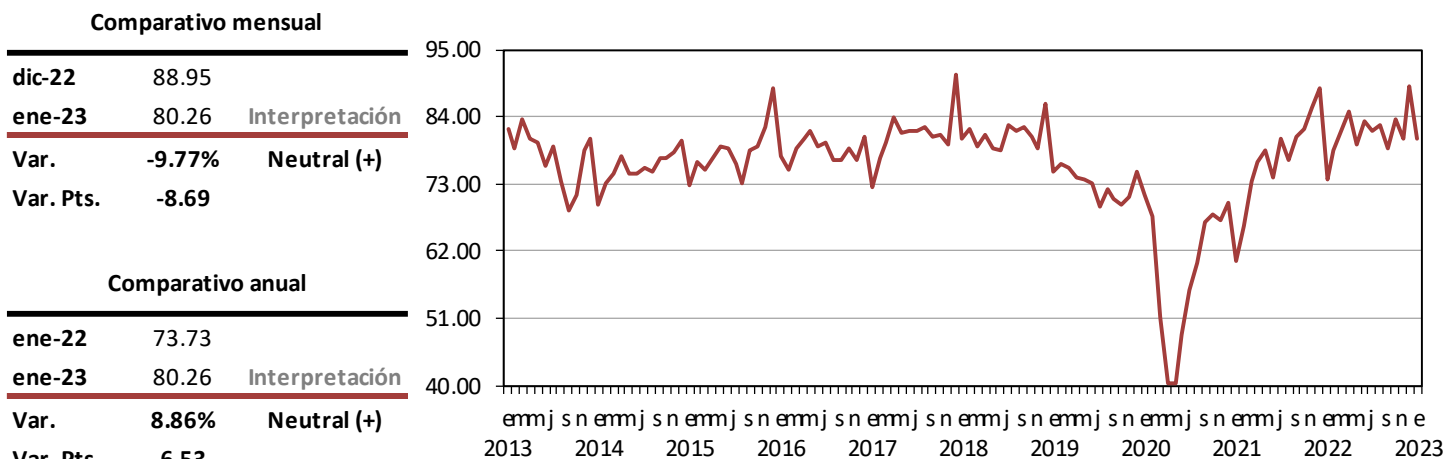


Instituto Mexicano de Contadores Públicos

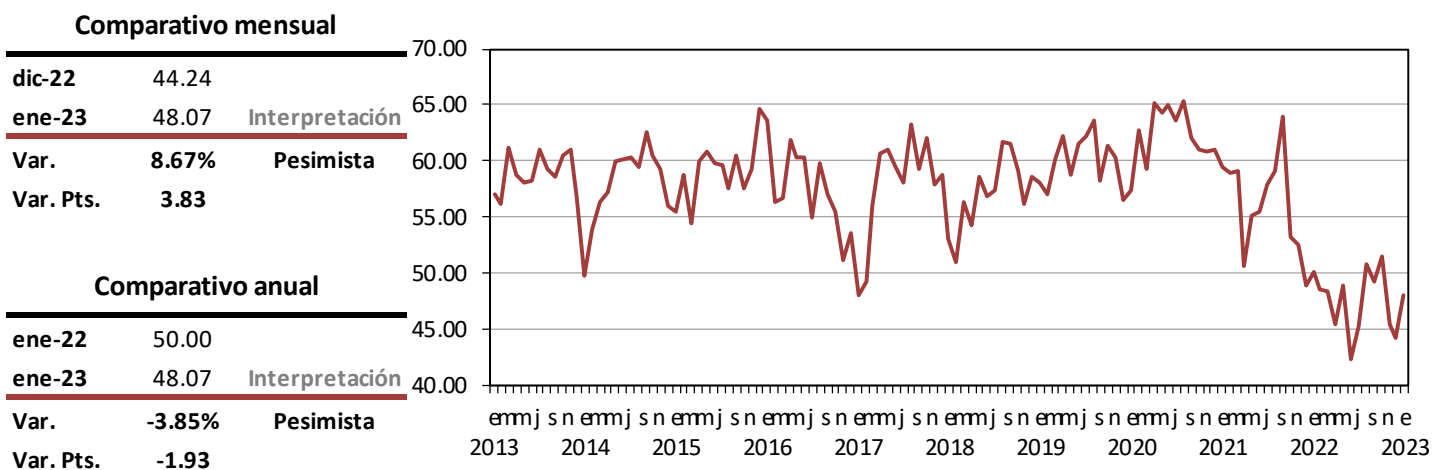
ÍNDICE MEXICANO DE CONFIANZA ECONÓMICA ENERO 2023

La **Situación Actual** presentó una **visión menos optimista por parte del gremio de los contadores públicos** sobre las ventas actuales (-8.69 pts.) y su cobranza (-6.64 pts.), al igual que en la contratación de personal (-2.06 pts.), en tanto que fue favorable en relación a los costos de producción de bienes y/o servicios (3.83 pts.) y la variación de los inventarios (0.23 pts.).

1. ¿Qué comportamiento presentan actualmente las ventas de las empresas con las que trabaja, con respecto al mes anterior?



2. Mencione con respecto al mes anterior, si actualmente los costos de producción de bienes y/o servicios de las empresas que usted atiende...





Instituto Mexicano de Contadores Públicos

ÍNDICE MEXICANO DE CONFIANZA ECONÓMICA ENERO 2023

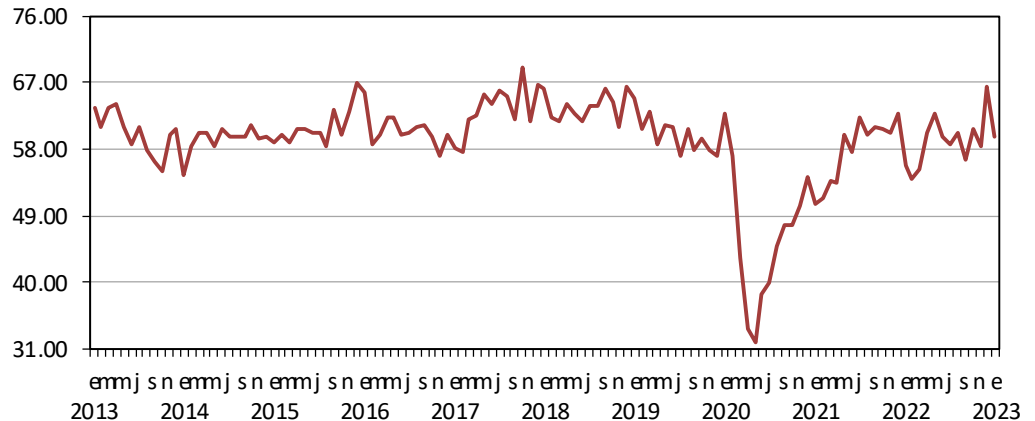
3. ¿Cómo se comporta actualmente la cobranza de las ventas de las empresas que usted atiende, con respecto al mes anterior?

Comparativo mensual

dic-22	66.44	
ene-23	59.80	Interpretación
Var.	-9.99%	Pesimista (+)
Var. Pts.	-6.64	

Comparativo anual

ene-22	55.92	
ene-23	59.80	Interpretación
Var.	6.94%	Pesimista (+)
Var. Pts.	3.88	



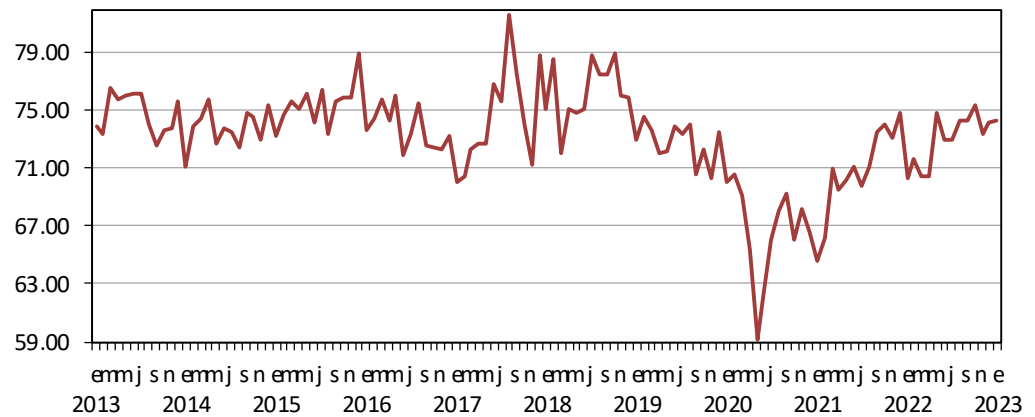
4. ¿Cuál es la variación que presentan actualmente los inventarios de las empresas que usted atiende, con respecto al mes anterior?

Comparativo mensual

dic-22	74.11	
ene-23	74.33	Interpretación
Var.	0.31%	Neutral
Var. Pts.	0.23	

Comparativo anual

ene-22	70.25	
ene-23	74.33	Interpretación
Var.	5.82%	Neutral
Var. Pts.	4.09	



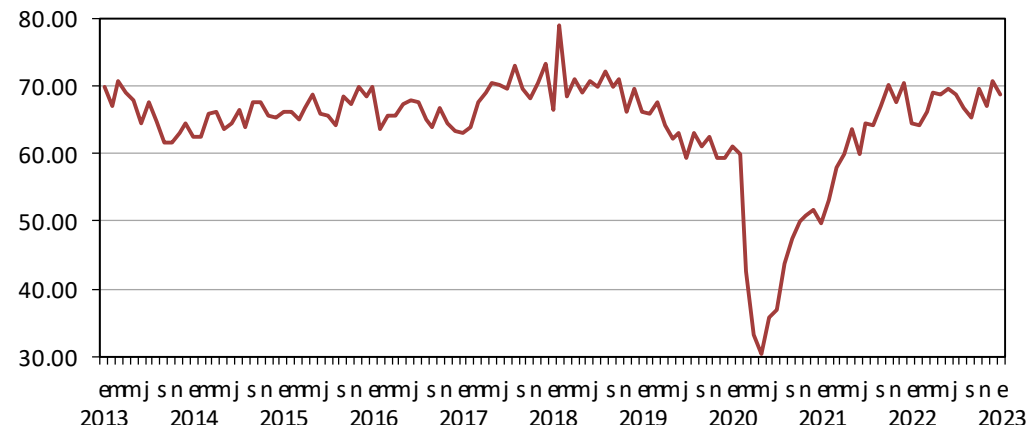
5. Con respecto al mes anterior, actualmente la contratación de personal en las empresas que usted atiende...

Comparativo mensual

dic-22	70.83	
ene-23	68.78	Interpretación
Var.	-2.90%	Neutral (-)
Var. Pts.	-2.06	

Comparativo anual

ene-22	64.36	
ene-23	68.78	Interpretación
Var.	6.86%	Neutral (-)
Var. Pts.	4.42	





Instituto Mexicano de Contadores Públicos

ÍNDICE MEXICANO DE CONFIANZA ECONÓMICA ENERO 2023

6. ¿Cuáles son los principales obstáculos a los que sus clientes se enfrentan y qué factores limitan su crecimiento?



En esta ocasión, **las condiciones de inseguridad en el país volvieron a ser seleccionadas como el principal factor al que se enfrenta la economía mexicana**, seguidas por la falta de capital y la disponibilidad de financiamiento. Muy de cerca se ubicó la corrupción, mientras que **la situación COVID-19 regresó a los cinco principales obstáculos**.

Periodo	Principales obstáculos		
Enero 2012	Disponibilidad de financiamiento,	Condiciones de inseguridad en el país,	Falta de capital.
Enero 2013	Disponibilidad de financiamiento,	Falta de capital,	Condiciones de inseguridad en el país.
Enero 2014	Condiciones de inseguridad en el país,	Disponibilidad de financiamiento,	Falta de capital.
Enero 2015	Condiciones de inseguridad en el país,	Falta de capital,	Corrupción.
Enero 2016	Corrupción,	Condiciones de inseguridad en el país,	Falta de capital.
Enero 2017	Condiciones de inseguridad en el país,	Inestabilidad en el tipo de cambio / Corrupción,	Falta de capital.
Enero 2018	Condiciones de inseguridad en el país,	Corrupción,	Falta de capital.
Enero 2019	Condiciones de inseguridad en el país,	Falta de capital,	Corrupción.
Enero 2020	Condiciones de inseguridad en el país,	Falta de capita,	Corrupción.
Enero 2021	Situación COVID-19,	Falta de capital,	Condiciones de inseguridad en el país.
Enero 2022	Situación COVID-19,	Condiciones de inseguridad en el país,	Falta de capital / Corrupción.
Enero 2023	Condiciones de inseguridad en el país,	Falta de capital,	Disponibilidad de financiamiento.



Instituto Mexicano de Contadores Públicos

ÍNDICE MEXICANO DE CONFIANZA ECONÓMICA ENERO 2023

La **Situación Futura** presentó una **confianza positiva** tanto en la inversión en capacitación (2.94 pts.) como en el crecimiento de la plantilla laboral (0.98 pts.). En contraste, la expectativa sobre las ventas futuras (-1.04 pts.) y la inversión en activos que pudieran incrementar la productividad de las empresas (-1.73 pts.), se enfrió.

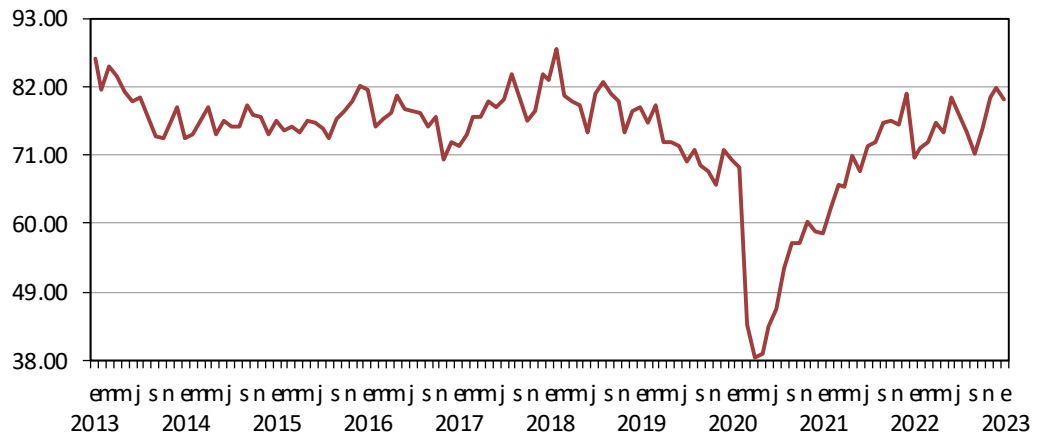
7. ¿Cuál es la expectativa de inversión en activos que pudieran incrementar la productividad de las empresas con las que colabora en los próximos seis meses?

Comparativo mensual

dic-22	81.85	
ene-23	80.11	Interpretación
Var.	-2.12%	Neutral (+)
Var. Pts.	-1.73	

Comparativo anual

ene-22	70.67	
ene-23	80.11	Interpretación
Var.	13.37%	Neutral (+)
Var. Pts.	9.45	



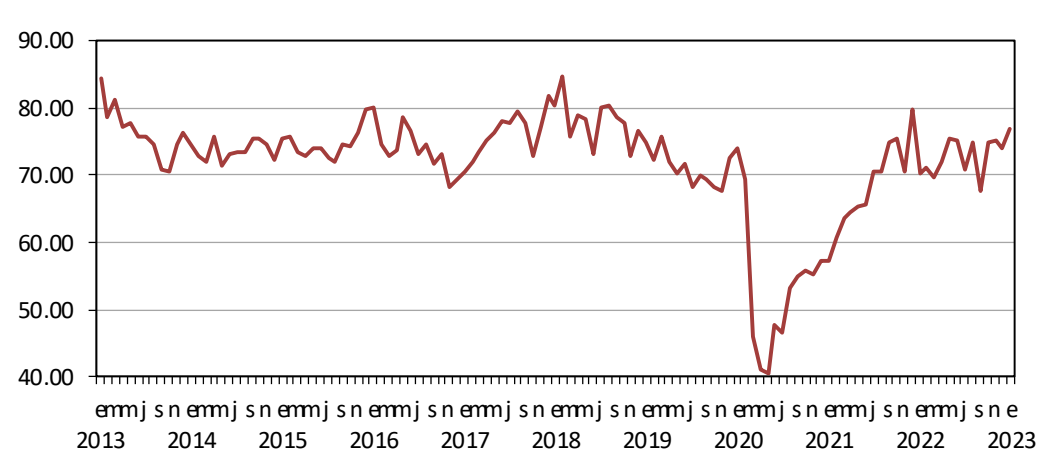
8. ¿Cuál es la expectativa con respecto a la inversión en capacitación en las empresas que usted atiende, en los próximos seis meses?

Comparativo mensual

dic-22	74.11	
ene-23	77.05	Interpretación
Var.	3.96%	Neutral
Var. Pts.	2.94	

Comparativo anual

ene-22	70.24	
ene-23	77.05	Interpretación
Var.	9.68%	Neutral
Var. Pts.	6.80	





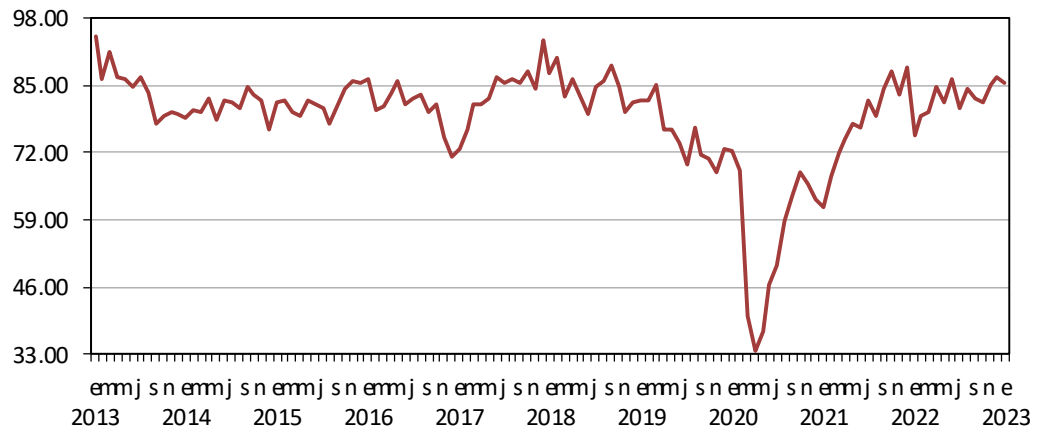
Instituto Mexicano de Contadores Públicos

ÍNDICE MEXICANO DE CONFIANZA ECONÓMICA ENERO 2023

9. ¿Cuál es la expectativa con respecto a las ventas en las empresas con las que colabora, en los próximos seis meses?

Comparativo mensual		
dic-22	86.61	
ene-23	85.57	Interpretación
Var.	-1.20%	Neutral (+)
Var. Pts.	-1.04	

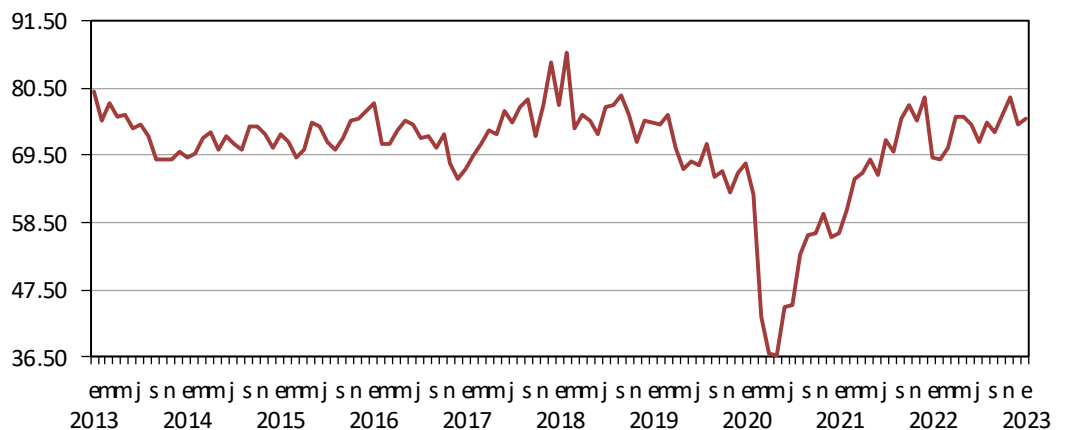
Comparativo anual		
ene-22	75.27	
ene-23	85.57	Interpretación
Var.	13.68%	Neutral (+)
Var. Pts.	10.30	



10. ¿Cuál es la expectativa de crecimiento con respecto a la plantilla laboral de las empresas que atiende para los próximos seis meses?

Comparativo mensual		
dic-22	74.70	
ene-23	75.68	Interpretación
Var.	1.32%	Neutral
Var. Pts.	0.98	

Comparativo anual		
ene-22	69.25	
ene-23	75.68	Interpretación
Var.	9.29%	Neutral
Var. Pts.	6.43	





Instituto Mexicano de Contadores Públicos

ÍNDICE MEXICANO DE CONFIANZA ECONÓMICA ENERO 2023

SENTIMIENTO DE LOS ENCUESTADOS POR REGIÓN GEOGRÁFICA



*El texto de color rojo en el mapa indica el principal obstáculo al que las empresas se enfrentan de acuerdo a la percepción de los encuestados de cada región.

	Comparativo mensual						Comparativo anual						
	Noroeste	Noreste	Centro Occidente	Centro	Centro Istmo Peninsular	Fuera de la República	Noroeste	Noreste	Centro Occidente	Centro	Centro Istmo Peninsular	Fuera de la República	
dic-22	67.59	72.50	83.64	67.48	76.89	72.92	ene-22	68.52	64.86	67.01	65.81	66.99	79.17
ene-23	70.14	66.77	69.89	71.99	80.69	62.50	ene-23	70.14	66.77	69.89	71.99	80.69	62.50
Var.	3.77%	-7.91%	-16.44%	6.68%	4.94%	-14.29%	Var.	2.36%	2.93%	4.30%	9.39%	20.45%	-21.05%
Var. Pts.	2.55	-5.73	-13.75	4.51	3.80	-10.42	Var. Pts.	1.62	1.90	2.88	6.18	13.70	-16.67
Interpretación	Neutral	Neutral (-)	Neutral (-)	Neutral	Neutral (+)	Neutral (-)							



Instituto Mexicano de Contadores Públicos

ÍNDICE MEXICANO DE CONFIANZA ECONÓMICA ENERO 2023

El Indicador Mexicano de Confianza Económica del IMCP

Los indicadores de confianza representan una forma objetiva y oportuna de medir cómo se encuentra el clima de negocios en un país. El Instituto Mexicano de Contadores Públicos, A.C. (IMCP), ha diseñado el Índice Mexicano de Confianza Económica (IMCE) cuyo objetivo es cuantificar la expectativa del clima de las empresas percibido a través de más de 20 mil contadores públicos inscritos a los cerca de 60 colegios afiliados al IMCP. Este Índice puede llegar a convertirse en uno de los índices adelantados claves para tener una mejor lectura de lo que está pasando en nuestra economía.

El IMCE se construye a partir de la información recogida de las respuestas a diez preguntas: cinco sobre la situación actual de las empresas, una sobre los obstáculos a los que las empresas se enfrentan y cuatro sobre la situación de las empresas en los próximos seis meses. Con el objeto de obtener información más enriquecedora, se pide a los encuestados aportantes de la información, que identifiquen la región y el Colegio de Contadores Públicos al que pertenecen, de esta manera podrá clasificarse el sentimiento de confianza que persiste en las distintas regiones de la República Mexicana. La encuesta se lanzó por primera ocasión en septiembre de 2011.

IMCE Metodología (Base 66.67=100)

Resultado		Interpretación general	Interpretación particular
De:	A:		
0.00	9.99		Rango inferior (-), perspectiva negativa
10.00	19.99	Muy pesimista	Rango medio
20.00	29.90		Rango superior (+), perspectiva positiva
30.00	39.99		Rango inferior (-), perspectiva negativa
40.00	49.99	Pesimista	Rango medio
50.00	59.99		Rango superior (+), perspectiva positiva
60.00	69.99		Rango inferior (-), perspectiva negativa
70.00	79.99	Neutral	Rango medio
80.00	89.99		Rango superior (+), perspectiva positiva
90.00	99.99		Rango inferior (-), perspectiva negativa
100.00	109.99	Optimista	Rango medio
110.00	119.99		Rango superior (+), perspectiva positiva
120.00	129.99		Rango inferior (-), perspectiva negativa
130.00	139.99	Muy optimista	Rango medio
140.00	150.00		Rango superior (+), perspectiva positiva

El diseño, la metodología y el cálculo del IMCE han sido elaborados por Bursamétrica para el Instituto Mexicano de Contadores Públicos, A.C. con datos recopilados por el propio Instituto entre la membresía de los distintos Colegios de Contadores Públicos afiliados, así como aportantes de información externos. Responsable: Ernesto O'Farrill Santoscoy. Elaborado por: Sofía Santoscoy Pineda