



Instituto Mexicano de Contadores Públicos

ÍNDICE MEXICANO DE CONFIANZA ECONÓMICA JUNIO 2022

El Índice Mexicano de Confianza Económica (IMCE) vuelve a reducir avances durante junio de 2022.

El IMCE de junio subió a 71.61 puntos desde de 71.43 puntos del mes anterior, marcando un movimiento mensual de 0.25%, por lo que **registró cinco meses consecutivos al alza**. De esta manera, conservó el rango medio de la Clasificación Neutral.

Al interior del Índice, **la Situación Actual tropezó de manera considerable**, al caer -1.99% hacia 65.62 puntos, restando 1.33 unidades respecto a mayo, manteniéndose en el rango inferior de la Clasificación Neutral. Cabe señalar, que la Situación Actual rompió una tendencia de cuatro meses consecutivos con mejorías. En contraste, **la Situación Futura, que representa la confianza en los próximos seis meses, compensó el declive de la visión actual**, al recuperarse 2.70% a 79.10 puntos, con 2.08 puntos más en relación al mes anterior. No obstante, permaneció en el rango medio de la Clasificación Neutral.

A tasa anual, el IMCE intensificó su incremento por 8.25%, hilando poco menos de un año y medio con tendencia alcista. Resultado de un aumento de 3.15% en la Situación Actual y de 14.10% en la Situación Futura.

En junio, la participación fue de 230 personas.

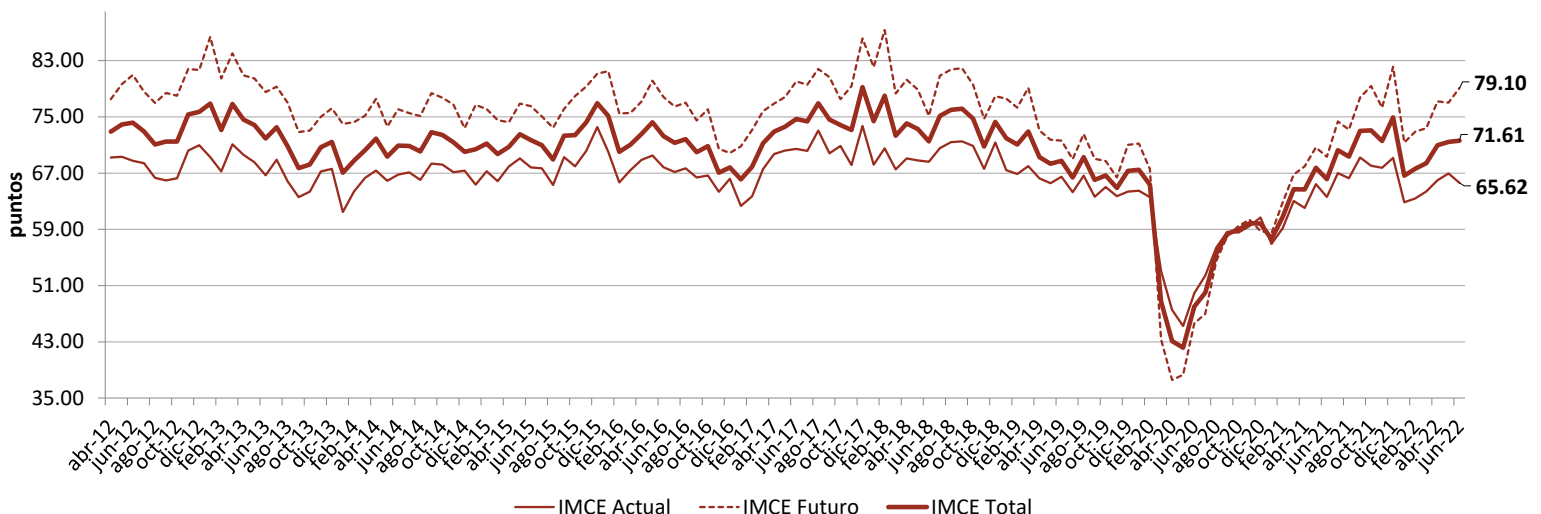
Comparativo mensual

	Situación actual	Situación dentro de 6 meses	IMCE TOTAL
may-22	66.95	77.02	71.43
jun-22	65.62	79.10	71.61
Var.	-1.99%	2.70%	0.25%
Var. Pts.	-1.33	2.08	0.18
Interpretación	Neutral (-)	Neutral	Neutral

Comparativo anual

	Situación actual	Situación dentro de 6 meses	IMCE TOTAL
jun-21	63.61	69.32	66.15
jun-22	65.62	79.10	71.61
Var.	3.15%	14.10%	8.25%
Var. Pts.	2.00	9.78	5.46

Índice Mexicano de Confianza Económica del IMCP y sus componentes





Instituto Mexicano de Contadores Públicos

ÍNDICE MEXICANO DE CONFIANZA ECONÓMICA JUNIO 2022

En cuanto a la **Situación Actual**, el gremio de los contadores públicos enfrió su confianza sobre los costos de producción de bienes y/o servicios (-6.48 pts.), la cobranza de las ventas (-3.09 pts.) y la variación de los inventarios (-1.84 pts.) en las empresas en donde prestan sus servicios. En cambio, recuperaron su visión hacia las ventas actuales (+3.75 pts.) y la contratación de personal (+1.00 pts.).

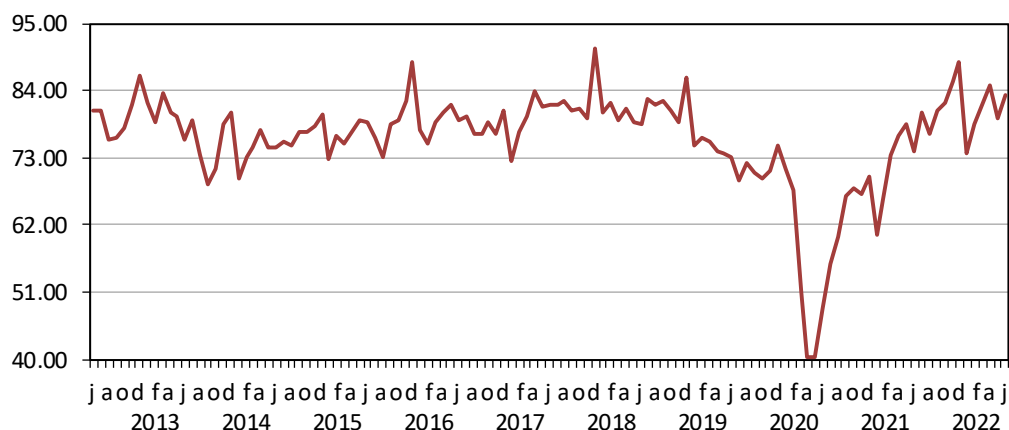
1. ¿Qué comportamiento presentan actualmente las ventas de las empresas con las que trabaja, con respecto al mes anterior?

Comparativo mensual

may-22	79.57	
jun-22	83.32	Interpretación
Var.	4.71%	Neutral (+)
Var. Pts.	3.75	

Comparativo anual

jun-21	74.15	
jun-22	83.32	Interpretación
Var.	12.36%	Neutral (+)
Var. Pts.	9.17	



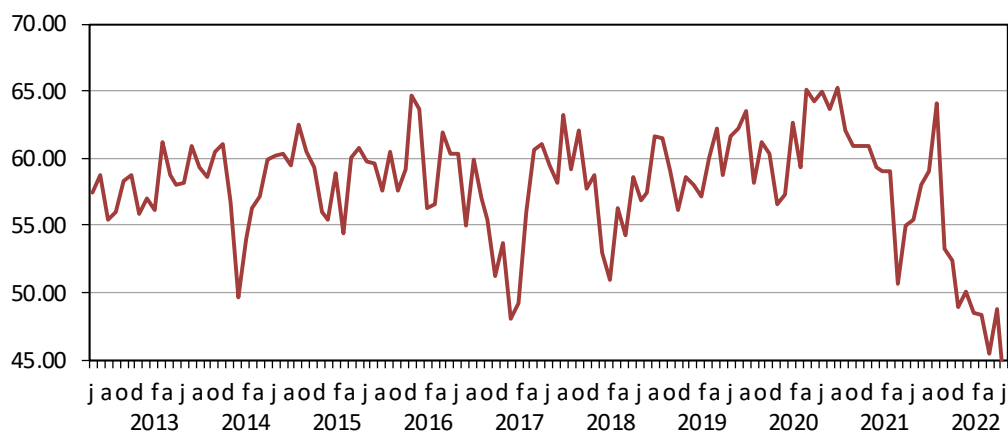
2. Mencione con respecto al mes anterior, si actualmente los costos de producción de bienes y/o servicios de las empresas que usted atiende...

Comparativo mensual

may-22	48.77	
jun-22	42.29	Interpretación
Var.	-13.28%	Pesimista
Var. Pts.	-6.48	

Comparativo anual

jun-21	55.45	
jun-22	42.29	Interpretación
Var.	-23.73%	Pesimista
Var. Pts.	-13.16	





Instituto Mexicano de Contadores Públicos

ÍNDICE MEXICANO DE CONFIANZA ECONÓMICA JUNIO 2022

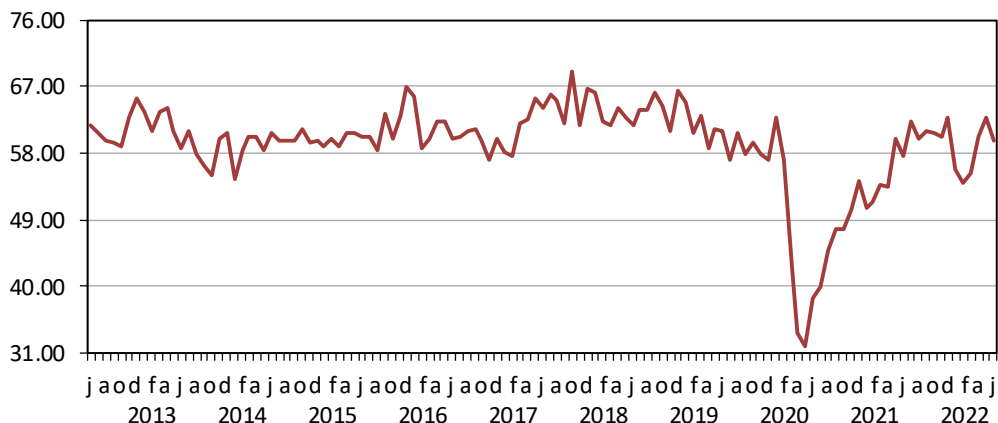
3. ¿Cómo se comporta actualmente la cobranza de las ventas de las empresas que usted atiende, con respecto al mes anterior?

Comparativo mensual

may-22	62.89	
jun-22	59.80	Interpretación
Var.	-4.92%	Pesimista (+)
Var. Pts.	-3.09	

Comparativo anual

jun-21	57.51	
jun-22	59.80	Interpretación
Var.	3.98%	Pesimista (+)
Var. Pts.	2.29	



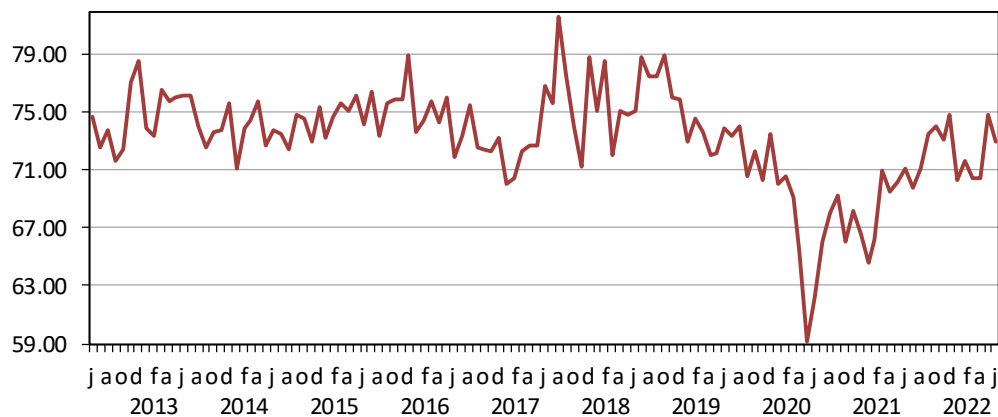
4. ¿Cuál es la variación que presentan actualmente los inventarios de las empresas que usted atiende, con respecto al mes anterior?

Comparativo mensual

may-22	74.80	
jun-22	72.96	Interpretación
Var.	-2.46%	Neutral
Var. Pts.	-1.84	

Comparativo anual

jun-21	71.15	
jun-22	72.96	Interpretación
Var.	2.55%	Neutral
Var. Pts.	1.82	



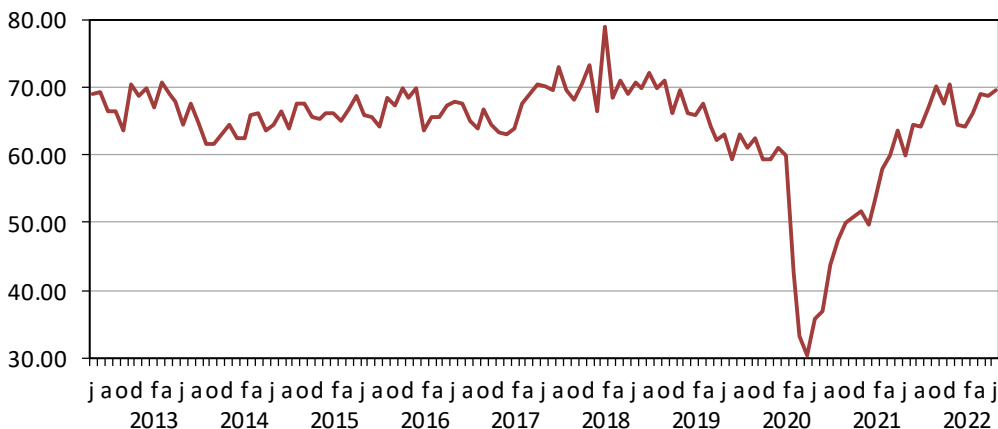
5. Con respecto al mes anterior, actualmente la contratación de personal en las empresas que usted atiende...

Comparativo mensual

may-22	68.72	
jun-22	69.72	Interpretación
Var.	1.45%	Neutral (-)
Var. Pts.	1.00	

Comparativo anual

jun-21	59.82	
jun-22	69.72	Interpretación
Var.	16.54%	Neutral (-)
Var. Pts.	9.89	





Instituto Mexicano de Contadores Públicos

ÍNDICE MEXICANO DE CONFIANZA ECONÓMICA JUNIO 2022

6. ¿Cuáles son los principales obstáculos a los que sus clientes se enfrentan y qué factores limitan su crecimiento?



En cuanto a los obstáculos a los que se enfrenta la economía mexicana, **las Condiciones de Inseguridad en el País** se colocaron nuevamente en el primer peldaño, saltando al segundo lugar, desde el séptimo, la Situación Covid-19, seguido por la Falta de Capital.

Periodo	Principales obstáculos		
Junio 2012	Condiciones de inseguridad en el país,	Falta de capital,	Disponibilidad de financiamiento.
Junio 2013	Disponibilidad de financiamiento,	Falta de capital,	Condiciones de inseguridad en el país.
Junio 2014	Falta de capital,	Disponibilidad de financiamiento,	Condiciones de inseguridad en el país.
Junio 2015	Condiciones de inseguridad en el país,	Corrupción,	Disponibilidad de financiamiento.
Junio 2016	Condiciones de inseguridad en el país,	Corrupción,	Disponibilidad de financiamiento.
Junio 2017	Condiciones de inseguridad en el país,	Corrupción,	Disponibilidad de financiamiento.
Junio 2018	Condiciones de inseguridad en el país,	Corrupción,	Altas tasas impositivas.
Junio 2019	Condiciones de inseguridad en el país,	Falta de capital,	Corrupción.
Junio 2020	Situación COVID-19,	Condiciones de inseguridad en el país,	Falta de capital.
Junio 2021	Situación COVID-19,	Condiciones de inseguridad en el país,	Falta de capital.
Junio 2022	Condiciones de inseguridad en el país,	Situación COVID-19,	Falta de capital.



Instituto Mexicano de Contadores Públicos

ÍNDICE MEXICANO DE CONFIANZA ECONÓMICA JUNIO 2022

La **Situación Futura** reflejó una visión más optimista de los contadores alrededor de la inversión en activos que pudieran incrementar la productividad (+5.43 pts.) y las ventas futuras (+4.43 pts.), en tanto que su expectativa sobre el crecimiento de la plantilla laboral (-1.34 pts.) y la inversión en capacitación (-0.22 pts.), se deterioró.

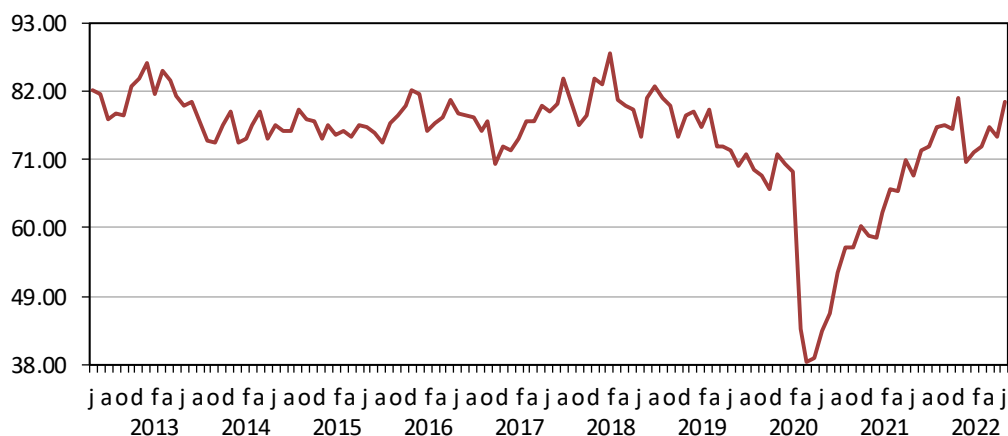
7. ¿Cuál es la expectativa de inversión en activos que pudieran incrementar la productividad de las empresas con las que colabora en los próximos seis meses?

Comparativo mensual

may-22	74.80	
jun-22	80.23	Interpretación
Var.	7.26%	Neutral (+)
Var. Pts.	5.43	

Comparativo anual

jun-21	68.32	
jun-22	80.23	Interpretación
Var.	17.44%	Neutral (+)
Var. Pts.	11.91	



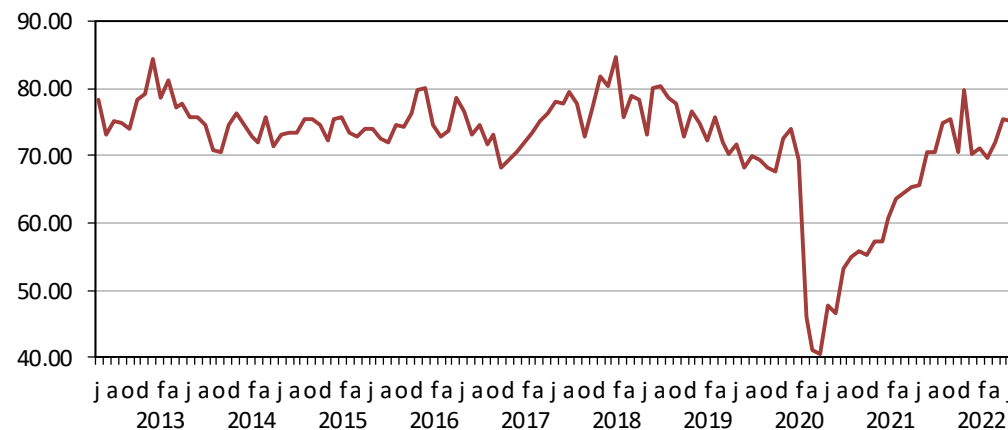
8. ¿Cuál es la expectativa con respecto a la inversión en capacitación en las empresas que usted atiende, en los próximos seis meses?

Comparativo mensual

may-22	75.39	
jun-22	75.17	Interpretación
Var.	-0.29%	Neutral
Var. Pts.	-0.22	

Comparativo anual

jun-21	65.55	
jun-22	75.17	Interpretación
Var.	14.68%	Neutral
Var. Pts.	9.63	





Instituto Mexicano de Contadores Públicos

ÍNDICE MEXICANO DE CONFIANZA ECONÓMICA JUNIO 2022

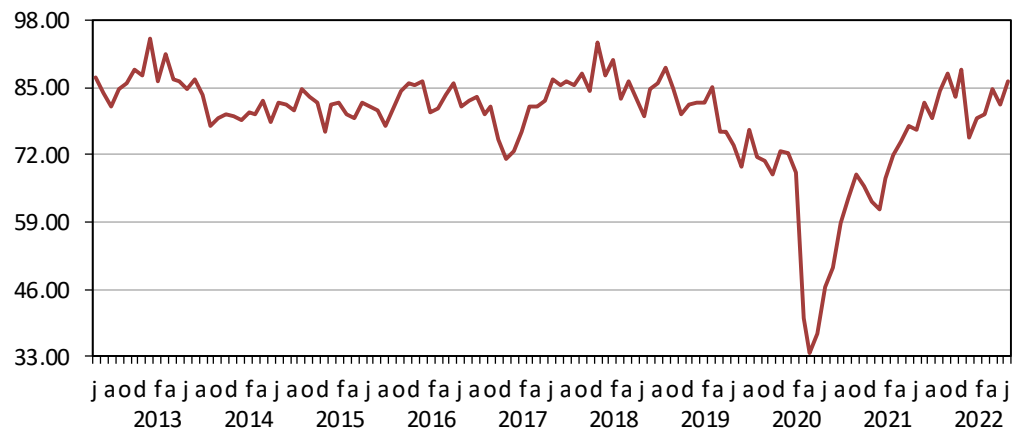
9. ¿Cuál es la expectativa con respecto a las ventas en las empresas con las que colabora, en los próximos seis meses?

Comparativo mensual

may-22	81.91	
jun-22	86.34	Interpretación
Var.	5.41%	Neutral (+)
Var. Pts.	4.43	

Comparativo anual

jun-21	76.99	
jun-22	86.34	Interpretación
Var.	12.14%	Neutral (+)
Var. Pts.	9.35	



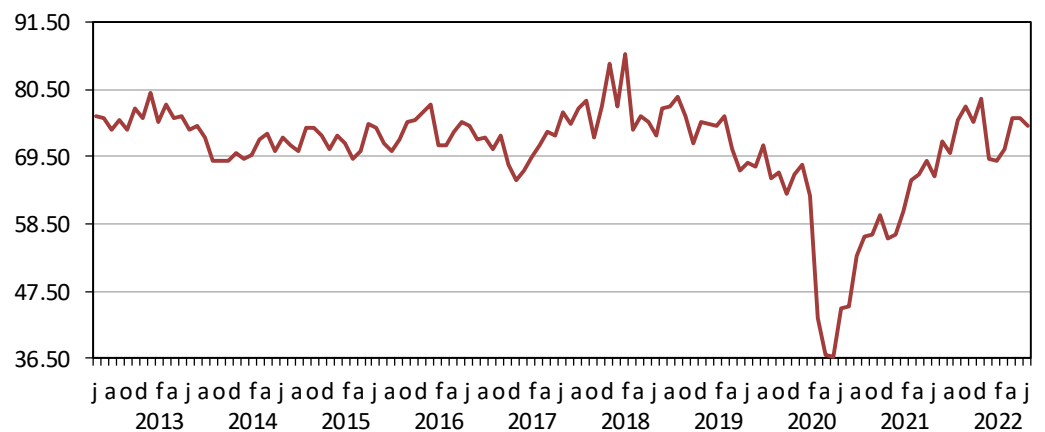
10. ¿Cuál es la expectativa de crecimiento con respecto a la plantilla laboral de las empresas que atiende para los próximos seis meses?

Comparativo mensual

may-22	75.99	
jun-22	74.65	Interpretación
Var.	-1.76%	Neutral
Var. Pts.	-1.34	

Comparativo anual

jun-21	66.43	
jun-22	74.65	Interpretación
Var.	12.38%	Neutral
Var. Pts.	8.22	





Instituto Mexicano de Contadores Públicos

ÍNDICE MEXICANO DE CONFIANZA ECONÓMICA JUNIO 2022

SENTIMIENTO DE LOS ENCUESTADOS POR REGIÓN GEOGRÁFICA



*El texto de color rojo en el mapa indica el principal obstáculo al que las empresas se enfrentan de acuerdo a la percepción de los encuestados de cada región.

Comparativo mensual

	Noroeste	Noreste	Centro Occidente	Centro	Centro Istmo Peninsular	Fuera de la República
may-22	70.83	63.33	70.56	70.38	79.48	56.94
jun-22	73.61	70.50	70.04	70.45	75.39	73.61
Var.	3.92%	11.32%	-0.74%	0.11%	-5.15%	29.27%
Var. Pts.	2.78	7.17	-0.52	0.08	-4.09	16.67
Interpretación	Neutral	Neutral	Neutral	Neutral	Neutral	Neutral

Comparativo anual

	Noroeste	Noreste	Centro Occidente	Centro	Centro Istmo Peninsular	Fuera de la República
jun-21	69.37	61.78	69.42	64.79	63.27	79.17
jun-22	73.61	70.50	70.04	70.45	75.39	73.61
Var.	6.11%	14.12%	0.89%	8.75%	19.15%	-7.02%
Var. Pts.	4.24	8.72	0.62	5.67	12.12	-5.56



Instituto Mexicano de Contadores Públicos

ÍNDICE MEXICANO DE CONFIANZA ECONÓMICA JUNIO 2022

El Indicador Mexicano de Confianza Económica del IMCP

Los indicadores de confianza representan una forma objetiva y oportuna de medir cómo se encuentra el clima de negocios en un país. El Instituto Mexicano de Contadores Públicos, A.C. (IMCP), ha diseñado el Índice Mexicano de Confianza Económica (IMCE) cuyo objetivo es cuantificar la expectativa del clima de las empresas percibido a través de más de 20 mil contadores públicos inscritos a los cerca de 60 colegios afiliados al IMCP. Este Índice puede llegar a convertirse en uno de los índices adelantados claves para tener una mejor lectura de lo que está pasando en nuestra economía.

El IMCE se construye a partir de la información recogida de las respuestas a diez preguntas: cinco sobre la situación actual de las empresas, una sobre los obstáculos a los que las empresas se enfrentan y cuatro sobre la situación de las empresas en los próximos seis meses. Con el objeto de obtener información más enriquecedora, se pide a los encuestados aportantes de la información, que identifiquen la región y el Colegio de Contadores Públicos al que pertenecen, de esta manera podrá clasificarse el sentimiento de confianza que persiste en las distintas regiones de la República Mexicana. La encuesta se lanzó por primera ocasión en septiembre de 2011.

IMCE Metodología (Base 66.67=100)

<u>Resultado</u>		<u>Interpretación</u>	<u>Interpretación particular</u>
<u>De:</u>	<u>A:</u>	<u>general</u>	
0.00	9.99		Rango inferior (-), perspectiva negativa
10.00	19.99	Muy pesimista	Rango medio
20.00	29.90		Rango superior (+), perspectiva positiva
30.00	39.99		Rango inferior (-), perspectiva negativa
40.00	49.99	Pesimista	Rango medio
50.00	59.99		Rango superior (+), perspectiva positiva
60.00	69.99		Rango inferior (-), perspectiva negativa
70.00	79.99	Neutral	Rango medio
80.00	89.99		Rango superior (+), perspectiva positiva
90.00	99.99		Rango inferior (-), perspectiva negativa
100.00	109.99	Optimista	Rango medio
110.00	119.99		Rango superior (+), perspectiva positiva
120.00	129.99		Rango inferior (-), perspectiva negativa
130.00	139.99	Muy optimista	Rango medio
140.00	150.00		Rango superior (+), perspectiva positiva

El diseño, la metodología y el cálculo del IMCE han sido elaborados por Bursamétrica para el Instituto Mexicano de Contadores Públicos, A.C. con datos recopilados por el propio Instituto entre la membresía de los distintos Colegios de Contadores Públicos afiliados, así como aportantes de información externos. Responsable: Ernesto O'Farrill Santoscoy. Elaborado por: Sofía Santoscoy Pineda