



Instituto Mexicano de Contadores Públicos

ÍNDICE MEXICANO DE CONFIANZA ECONÓMICA MARZO 2022

El Índice Mexicano de Confianza Económica (IMCE) mejoró por segunda ocasión consecutiva durante el tercer mes de 2022.

El IMCE de marzo incrementó a una tasa mensual de 1.15% elevándose de 67.62 puntos a 68.40 puntos, aunque permaneció en la Clasificación Neutral con perspectiva negativa.

Esto fue generado por una mayor confianza en la Situación Actual, la cual creció 1.58% a 64.40 unidades, con un punto arriba en relación a febrero, conservando así el rango inferior de la Clasificación Neutral. En cambio, la Situación Futura, que representa los próximos seis meses, redujo el ritmo de avance, al crecer 0.68%, pasando de 72.90 puntos a 73.40 puntos, por lo que mantuvo el rango medio de la Clasificación Neutral.

En relación con marzo de 2021, el IMCE subió a una tasa anual de 5.71%, registrando el menor crecimiento de los últimos trece meses. Al interior, la Situación Actual aumentó 2.15% y la Situación Futura lo hizo por 9.90%.

La encuesta mensual tuvo un total de 234 participantes.

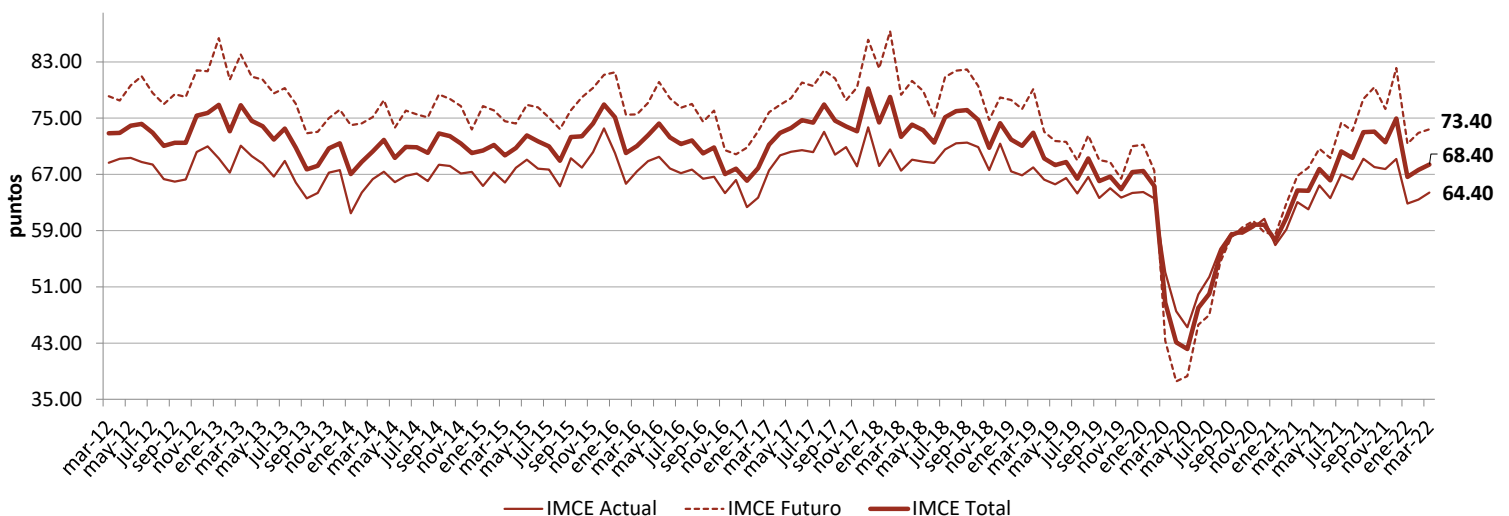
Comparativo mensual

	Situación actual	Situación dentro de 6 meses	IMCE TOTAL
feb-22	63.40	72.90	67.62
mar-22	64.40	73.40	68.40
Var.	1.58%	0.68%	1.15%
Var. Pts.	1.00	0.50	0.78
Interpretación	Neutral (-)	Neutral	Neutral (-)

Comparativo anual

	Situación actual	Situación dentro de 6 meses	IMCE TOTAL
mar-21	63.04	66.78	64.71
mar-22	64.40	73.40	68.40
Var.	2.15%	9.90%	5.71%
Var. Pts.	1.35	6.61	3.69

Índice Mexicano de Confianza Económica del IMCP y sus componentes





Instituto Mexicano de Contadores Públicos

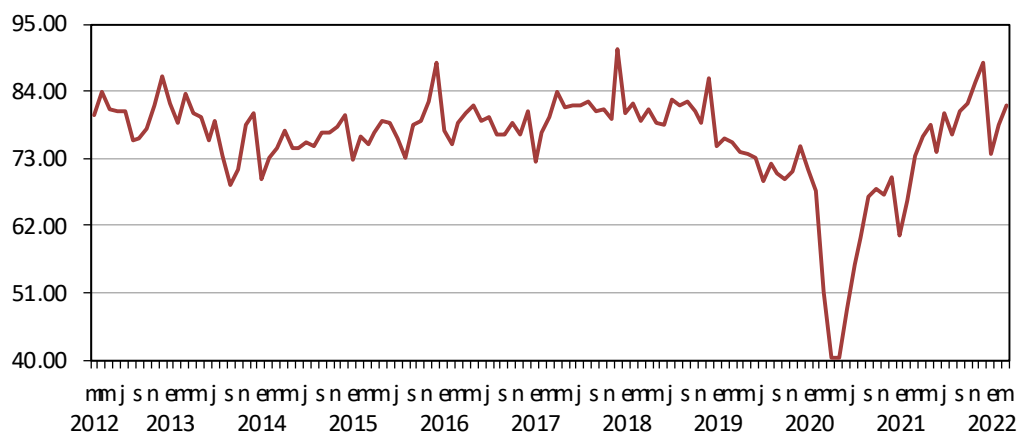
ÍNDICE MEXICANO DE CONFIANZA ECONÓMICA MARZO 2022

La **Situación Actual** se elevó, gracias a una mejoría en la confianza del gremio de los contadores públicos en cuanto a las ventas actuales (+3.16 pts.) y su cobranza (+1.24 pts.), así como sobre la contratación de personal (+1.99 pts.). En cambio, su visión fue menos optimista en relación a la variación de los inventarios (-1.25 pts.) y los costos de producción de bienes y/o servicios (-0.14 pts.) en las empresas que atienden.

1. ¿Qué comportamiento presentan actualmente las ventas de las empresas con las que trabaja, con respecto al mes anterior?

Comparativo mensual		
feb-22	78.57	
mar-22	81.73	Interpretación
Var.	4.02%	Neutral (+)
Var. Pts.	3.16	

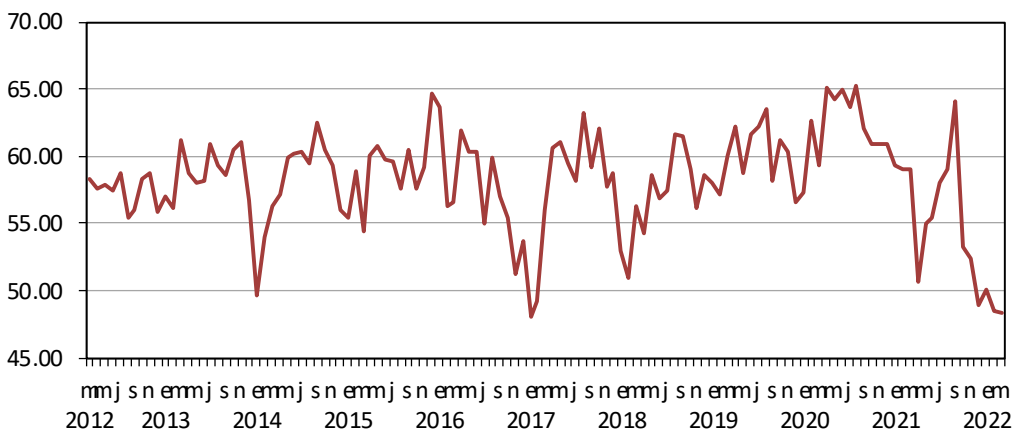
Comparativo anual		
mar-21	73.53	
mar-22	81.73	Interpretación
Var.	11.16%	Neutral (+)
Var. Pts.	8.21	



2. Mencione con respecto al mes anterior, si actualmente los costos de producción de bienes y/o servicios de las empresas que usted atiende...

Comparativo mensual		
feb-22	48.47	
mar-22	48.33	Interpretación
Var.	-0.29%	Pesimista
Var. Pts.	-0.14	

Comparativo anual		
mar-21	59.05	
mar-22	48.33	Interpretación
Var.	-18.16%	Pesimista
Var. Pts.	-10.72	





Instituto Mexicano de Contadores Públicos

ÍNDICE MEXICANO DE CONFIANZA ECONÓMICA MARZO 2022

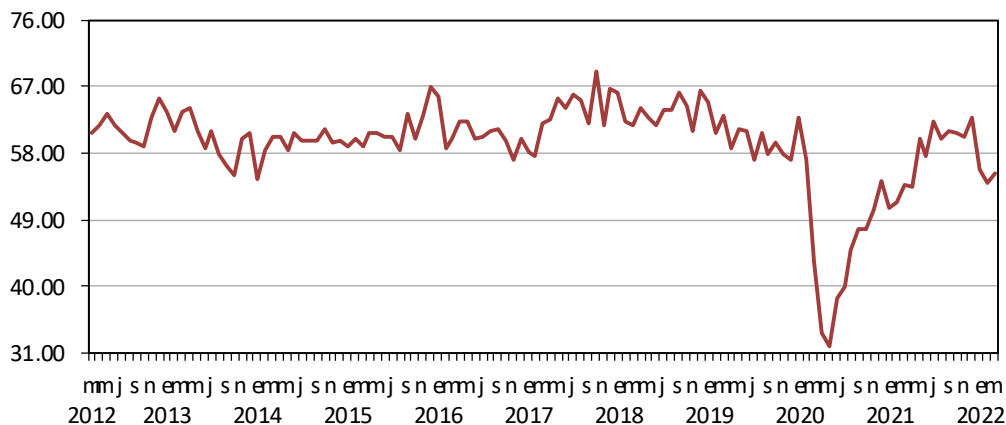
3. ¿Cómo se comporta actualmente la cobranza de las ventas de las empresas que usted atiende, con respecto al mes anterior?

Comparativo mensual

feb-22	54.11	
mar-22	55.35	Interpretación
Var.	2.29%	Pesimista (+)
Var. Pts.	1.24	

Comparativo anual

mar-21	53.79	
mar-22	55.35	Interpretación
Var.	2.90%	Pesimista (+)
Var. Pts.	1.56	



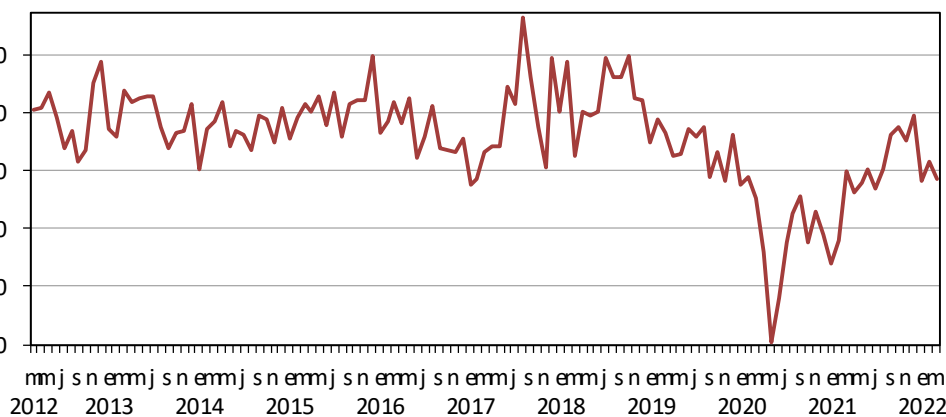
4. ¿Cuál es la variación que presentan actualmente los inventarios de las empresas que usted atiende, con respecto al mes anterior?

Comparativo mensual

feb-22	71.67	
mar-22	70.41	Interpretación
Var.	-1.75%	Neutral
Var. Pts.	-1.25	

Comparativo anual

mar-21	70.94	
mar-22	70.41	Interpretación
Var.	-0.74%	Neutral
Var. Pts.	-0.53	



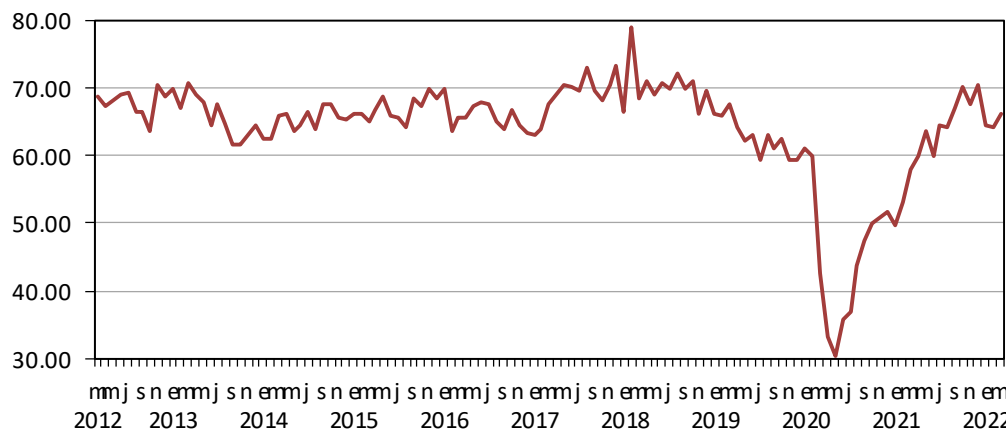
5. Con respecto al mes anterior, actualmente la contratación de personal en las empresas que usted atiende...

Comparativo mensual

feb-22	64.17	
mar-22	66.16	Interpretación
Var.	3.10%	Neutral (-)
Var. Pts.	1.99	

Comparativo anual

mar-21	57.90	
mar-22	66.16	Interpretación
Var.	14.25%	Neutral (-)
Var. Pts.	8.25	





Instituto Mexicano de Contadores Públicos

ÍNDICE MEXICANO DE CONFIANZA ECONÓMICA MARZO 2022

6. ¿Cuáles son los principales obstáculos a los que sus clientes se enfrentan y qué factores limitan su crecimiento?



La **Situación COVID-19** se eligió como el principal factor que limita el crecimiento de México, seguido por las Condiciones de Inseguridad en el País y la Falta de Capital, que desplazó a la Corrupción hacia el cuarto peldaño

Periodo	Principales obstáculos		
Marzo 2012	Disponibilidad de financiamiento,	Falta de capital,	Condiciones de inseguridad en el país.
Marzo 2013	Disponibilidad de financiamiento,	Condiciones de inseguridad en el país,	Falta de capital.
Marzo 2014	Condiciones de inseguridad en el país,	Falta de capital,	Altas tasas impositivas.
Marzo 2015	Condiciones de inseguridad en el país,	Corrupción,	Falta de capital.
Marzo 2016	Falta de capital,	Condiciones de inseguridad en el país,	Disponibilidad de financiamiento.
Marzo 2017	Condiciones de inseguridad en el país,	Corrupción,	Falta de capital.
Marzo 2018	Condiciones de inseguridad en el país,	Corrupción,	Falta de capital / Disponibilidad de financiamiento.
Marzo 2019	Condiciones de inseguridad en el país,	Falta de capital,	Corrupción.
Marzo 2020	Condiciones de inseguridad en el país,	Falta de capital,	Disponibilidad de financiamiento / Inestabilidad en el tipo de cambio.
Marzo 2021	Situación COVID-19,	Condiciones de inseguridad en el país,	Falta de capital.
Marzo 2022	Situación COVID-19,	Condiciones de inseguridad en el país,	Falta de capital.



Instituto Mexicano de Contadores Públicos

ÍNDICE MEXICANO DE CONFIANZA ECONÓMICA MARZO 2022

La **Situación Futura** mantuvo avances gracias a una visión optimista por parte de los contadores públicos sobre el crecimiento de la plantilla laboral (+1.92 pts.), la inversión en activos que pudiera incrementar la productividad (+1.08 pts.) y las ventas futuras (+0.69 pts.), en tanto que, el gremio redujo su confianza sobre la inversión en capacitación (-1.69 pts.) en las empresas en donde presentan sus servicios

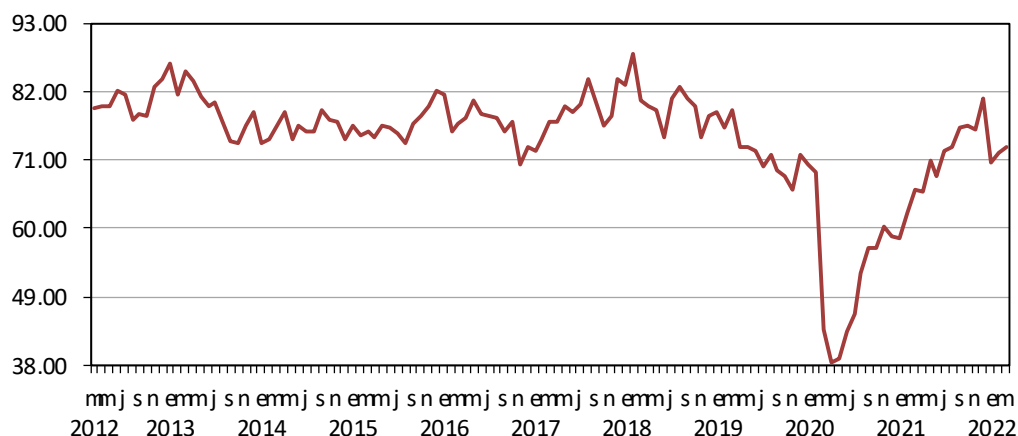
7. ¿Cuál es la expectativa de inversión en activos que pudieran incrementar la productividad de las empresas con las que colabora en los próximos seis meses?

Comparativo mensual

feb-22	72.12	
mar-22	73.19	Interpretación
Var.	1.49%	Neutral
Var. Pts.	1.08	

Comparativo anual

mar-21	66.22	
mar-22	73.19	Interpretación
Var.	10.53%	Neutral
Var. Pts.	6.97	



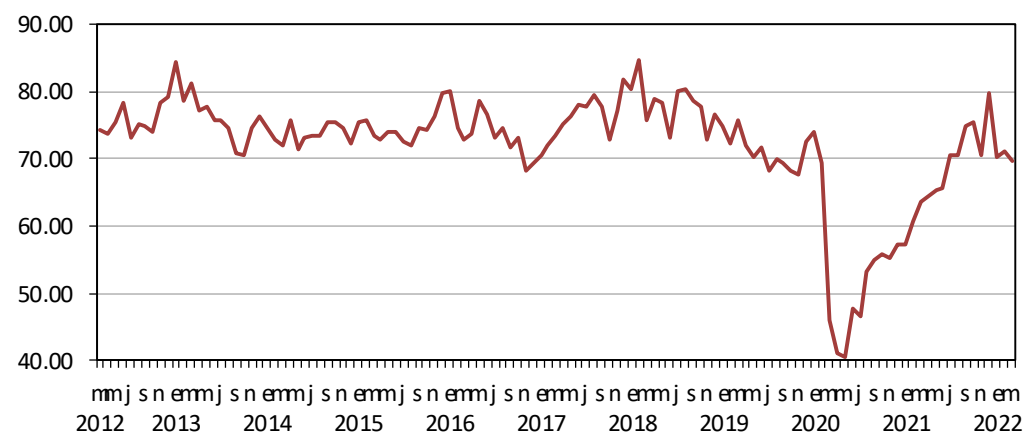
8. ¿Cuál es la expectativa con respecto a la inversión en capacitación en las empresas que usted atiende, en los próximos seis meses?

Comparativo mensual

feb-22	71.27	
mar-22	69.57	Interpretación
Var.	-2.38%	Neutral (-)
Var. Pts.	-1.69	

Comparativo anual

mar-21	63.56	
mar-22	69.57	Interpretación
Var.	9.46%	Neutral (-)
Var. Pts.	6.01	





Instituto Mexicano de Contadores Públicos

ÍNDICE MEXICANO DE CONFIANZA ECONÓMICA MARZO 2022

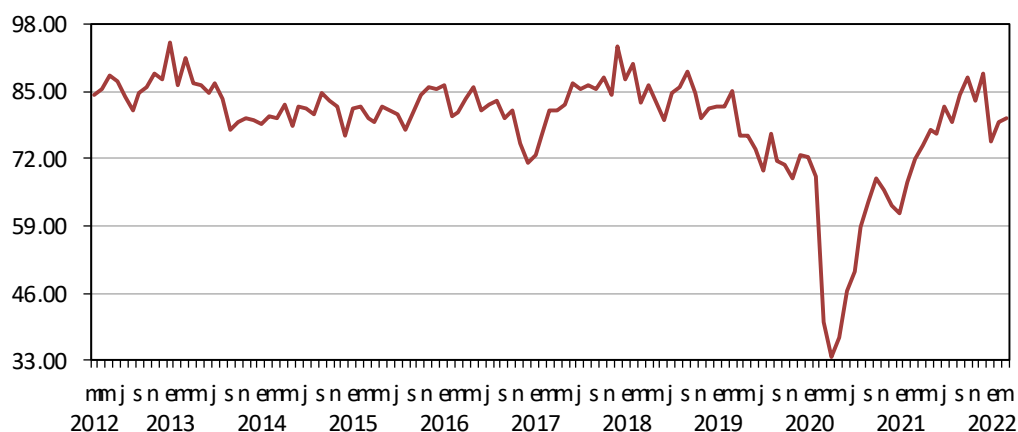
9. ¿Cuál es la expectativa con respecto a las ventas en las empresas con las que colabora, en los próximos seis meses?

Comparativo mensual

feb-22	79.26	
mar-22	79.96	Interpretación
Var.	0.88%	Neutral
Var. Pts.	0.69	

Comparativo anual

mar-21	71.82	
mar-22	79.96	Interpretación
Var.	11.33%	Neutral
Var. Pts.	8.14	



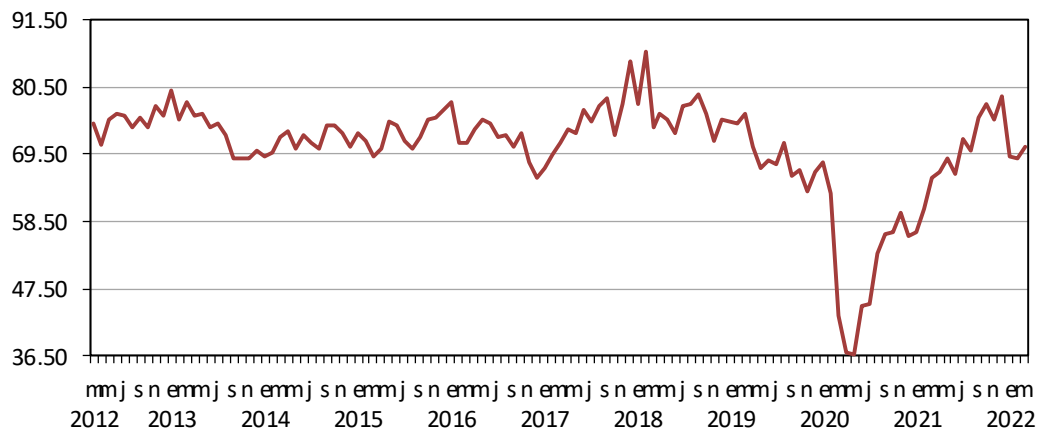
10. ¿Cuál es la expectativa de crecimiento con respecto a la plantilla laboral de las empresas que atiende para los próximos seis meses?

Comparativo mensual

feb-22	68.95	
mar-22	70.87	Interpretación
Var.	2.78%	Neutral
Var. Pts.	1.92	

Comparativo anual

mar-21	65.54	
mar-22	70.87	Interpretación
Var.	8.13%	Neutral
Var. Pts.	5.33	





Instituto Mexicano de Contadores Públicos

ÍNDICE MEXICANO DE CONFIANZA ECONÓMICA MARZO 2022

SENTIMIENTO DE LOS ENCUESTADOS POR REGIÓN GEOGRÁFICA



* Clasificación de Estados por zonas:

Zona Noroeste: Baja California, Baja California Sur, Chihuahua, Sinaloa, Sonora.

Zona Noreste: Coahuila, Durango, Nuevo León, San Luis Potosí, Tamaulipas, y Zacatecas.

Zona Centro Occidente: Aguascalientes, Colima, Guanajuato, Jalisco, Querétaro, Michoacán y Nayarit.

Zona Centro: Distrito Federal, Estado de México, Hidalgo y Morelos.

Zona Centro Istmo Peninsular: Campeche, Chiapas, Guerrero, Oaxaca, Puebla, Quintana Roo, Tlaxcala, Tabasco, Veracruz y Yucatán.

*El texto de color rojo en el mapa indica el principal obstáculo al que las empresas se enfrentan de acuerdo a la percepción de los encuestados de cada región.

Comparativo mensual

	Noroeste	Noreste	Centro Occidente	Centro	Centro Istmo Peninsular	Fuera de la República
feb-22	67.32	64.48	67.60	65.07	72.73	70.83
mar-22	79.58	61.51	73.86	63.40	69.79	91.67
Var.	18.21%	-4.62%	9.25%	-2.58%	-4.04%	29.41%
Var. Pts.	12.26	-2.98	6.25	-1.68	-2.94	20.83
Interpretación	Neutral	Neutral (-)	Neutral	Neutral (-)	Neutral (-)	Optimista (-)

Comparativo anual

	Noroeste	Noreste	Centro Occidente	Centro	Centro Istmo Peninsular	Fuera de la República
mar-21	75.32	71.67	66.94	59.91	64.54	60.71
mar-22	79.58	61.51	73.86	63.40	69.79	91.67
Var.	5.66%	-14.17%	10.32%	5.81%	8.14%	50.98%
Var. Pts.	4.26	-10.16	6.91	3.48	5.25	30.95



Instituto Mexicano de Contadores Públicos

ÍNDICE MEXICANO DE CONFIANZA ECONÓMICA MARZO 2022

El Indicador Mexicano de Confianza Económica del IMCP

Los indicadores de confianza representan una forma objetiva y oportuna de medir cómo se encuentra el clima de negocios en un país. El Instituto Mexicano de Contadores Públicos, A.C. (IMCP), ha diseñado el Índice Mexicano de Confianza Económica (IMCE) cuyo objetivo es cuantificar la expectativa del clima de las empresas percibido a través de más de 20 mil contadores públicos inscritos a los cerca de 60 colegios afiliados al IMCP. Este Índice puede llegar a convertirse en uno de los índices adelantados claves para tener una mejor lectura de lo que está pasando en nuestra economía.

El IMCE se construye a partir de la información recogida de las respuestas a diez preguntas: cinco sobre la situación actual de las empresas, una sobre los obstáculos a los que las empresas se enfrentan y cuatro sobre la situación de las empresas en los próximos seis meses. Con el objeto de obtener información más enriquecedora, se pide a los encuestados aportantes de la información, que identifiquen la región y el Colegio de Contadores Públicos al que pertenecen, de esta manera podrá clasificarse el sentimiento de confianza que persiste en las distintas regiones de la República Mexicana. La encuesta se lanzó por primera ocasión en septiembre de 2011.

IMCE

Metodología (Base 66.67=100)

<u>Resultado</u>		<u>Interpretación</u>	<u>Interpretación particular</u>
<u>De:</u>	<u>A:</u>	<u>general</u>	
0.00	9.99		Rango inferior (-), perspectiva negativa
10.00	19.99	Muy pesimista	Rango medio
20.00	29.90		Rango superior (+), perspectiva positiva
30.00	39.99		Rango inferior (-), perspectiva negativa
40.00	49.99	Pesimista	Rango medio
50.00	59.99		Rango superior (+), perspectiva positiva
60.00	69.99		Rango inferior (-), perspectiva negativa
70.00	79.99	Neutral	Rango medio
80.00	89.99		Rango superior (+), perspectiva positiva
90.00	99.99		Rango inferior (-), perspectiva negativa
100.00	109.99	Optimista	Rango medio
110.00	119.99		Rango superior (+), perspectiva positiva
120.00	129.99		Rango inferior (-), perspectiva negativa
130.00	139.99	Muy optimista	Rango medio
140.00	150.00		Rango superior (+), perspectiva positiva

El diseño, la metodología y el cálculo del IMCE han sido elaborados por Bursamétrica para el Instituto Mexicano de Contadores Públicos, A.C. con datos recopilados por el propio Instituto entre la membresía de los distintos Colegios de Contadores Públicos afiliados, así como aportantes de información externos. Responsable: Ernesto O'Farrill Santoscoy. Elaborado por: Sofía Santoscoy Pineda