



# Instituto Mexicano de Contadores Públicos

## ÍNDICE MEXICANO DE CONFIANZA ECONÓMICA NOVIEMBRE 2021

El Índice Mexicano de Confianza Económica (IMCE) tropezó durante noviembre de 2021, después de haber mejorado en los dos meses precedentes.

El IMCE de noviembre disminuyó a una tasa mensual de **-2.09%** para quedar en 71.56 puntos con 1.53 puntos menos en comparación con octubre, sin embargo, se mantuvo en el nivel intermedio de la Clasificación Neutral.

Lo anterior fue resultado de **un segundo declive consecutivo en el componente que mide la Situación Actual**, el cual retrocedió **-0.41%** para situarse en 67.75 unidades con 0.28 menos respecto a octubre, por lo que conservó la Clasificación Neutral con perspectiva negativa. En el mismo sentido, **la Situación Futura, que representa los próximos seis meses, cayó -3.89%** tras registrar dos meses continuos con mejorías, disminuyendo de 79.40 unidades a 76.31 puntos, permaneciendo así en el rango medio de la Clasificación Neutral.

En el comparativo anual, **el IMCE bajó nuevamente el ritmo de avance, a pesar de hilar nueve meses consecutivos con crecimientos**, al subir 19.55%, derivado de un aumento de 13.97% en la Situación Actual y de 26.42% en la Situación Futura.

En el mes en cuestión, el número de personas que respondieron la encuesta fue de 209.

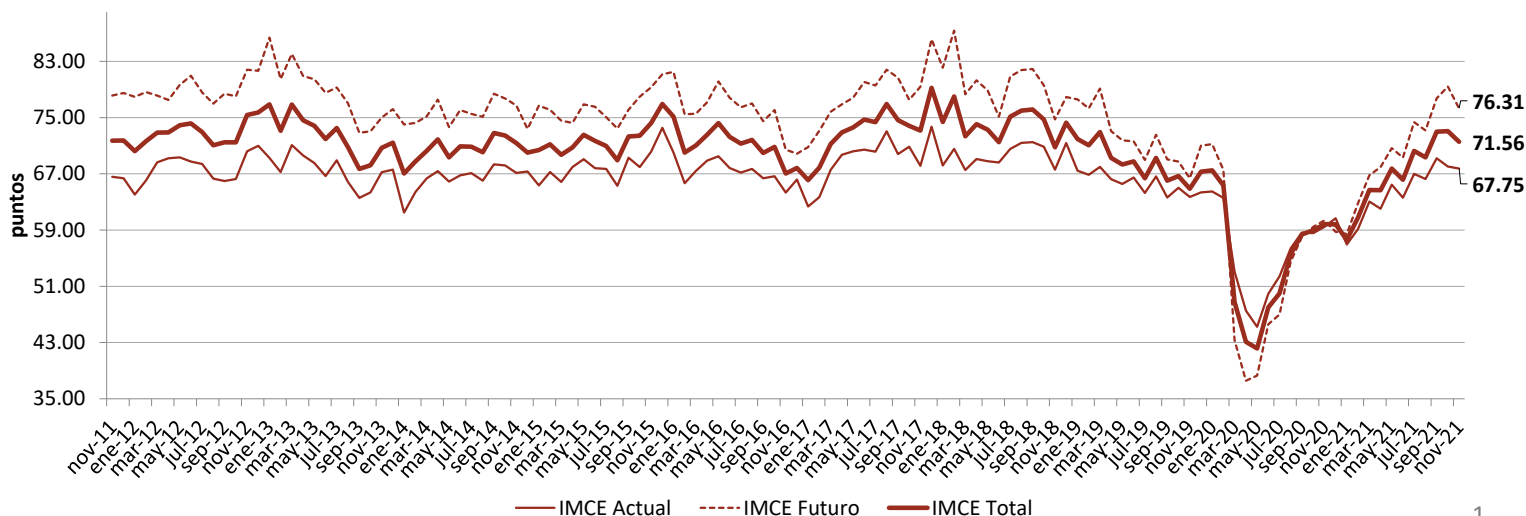
### Comparativo mensual

	<u>Situación actual</u>	<u>Situación dentro de 6 meses</u>	<u>IMCE TOTAL</u>
oct-21	68.03	79.40	<b>73.08</b>
nov-21	67.75	76.31	<b>71.56</b>
Var.	<b>-0.41%</b>	<b>-3.89%</b>	<b>-2.09%</b>
Var. Pts.	<b>-0.28</b>	<b>-3.09</b>	<b>-1.53</b>
Interpretación	Neutral (-)	Neutral	Neutral

### Comparativo anual

	<u>Situación actual</u>	<u>Situación dentro de 6 meses</u>	<u>IMCE TOTAL</u>
nov-20	59.45	60.36	<b>59.86</b>
nov-21	67.75	76.31	<b>71.56</b>
Var.	<b>13.97%</b>	<b>26.42%</b>	<b>19.55%</b>
Var. Pts.	<b>8.30</b>	<b>15.95</b>	<b>11.70</b>

Índice Mexicano de Confianza Económica del IMCP y sus componentes





# Instituto Mexicano de Contadores Públicos

## ÍNDICE MEXICANO DE CONFIANZA ECONÓMICA NOVIEMBRE 2021

La **Situación Actual** mantuvo **declives** a causa de una confianza más débil alrededor de la contratación de personal (-2.63 pts.) principalmente, la variación de los inventarios (-0.87 pts.), los costos de producción de bienes y/o servicios (-0.80 pts.) y la cobranza de las ventas (-0.59 pts.). En contraste con las ventas actuales, en las que el gremio mantuvo una visión positiva (+3.51 pts.).

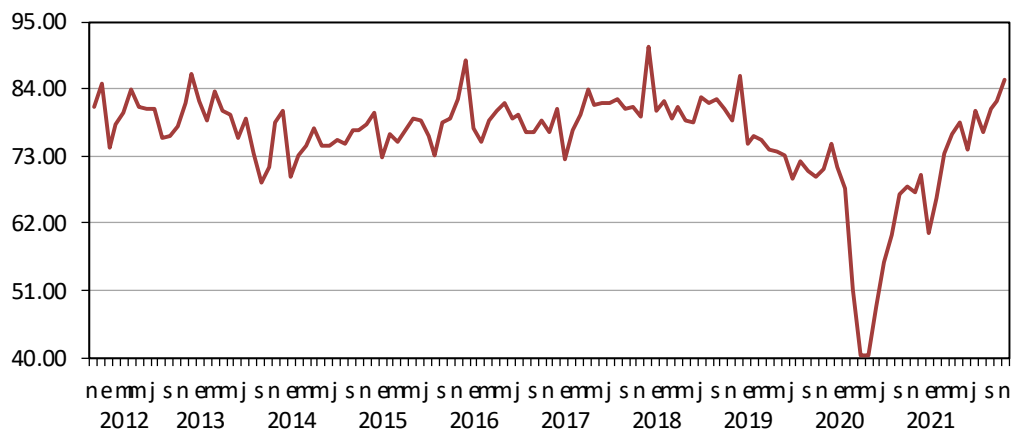
### 1. ¿Qué comportamiento presentan actualmente las ventas de las empresas con las que trabaja, con respecto al mes anterior?

#### Comparativo mensual

oct-21	81.89	
nov-21	85.41	<b>Interpretación</b>
Var.	4.29%	Neutral (+)
Var. Pts.	3.51	

#### Comparativo anual

nov-20	67.18	
nov-21	85.41	<b>Interpretación</b>
Var.	27.13%	Neutral (+)
Var. Pts.	18.23	



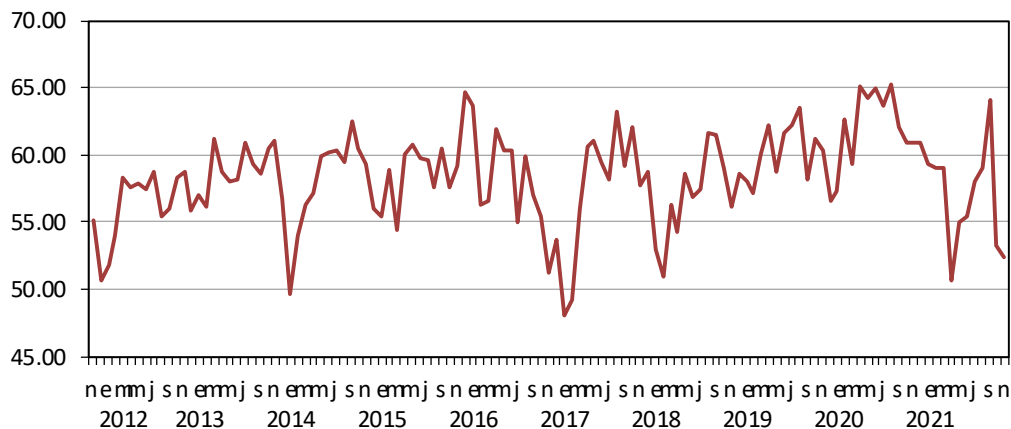
### 2. Mencione con respecto al mes anterior, si actualmente los costos de producción de bienes y/o servicios de las empresas que usted atiende...

#### Comparativo mensual

oct-21	53.23	
nov-21	52.43	<b>Interpretación</b>
Var.	-1.51%	Pesimista (+)
Var. Pts.	-0.80	

#### Comparativo anual

nov-20	60.87	
nov-21	52.43	<b>Interpretación</b>
Var.	-13.87%	Pesimista (+)
Var. Pts.	-8.44	





# Instituto Mexicano de Contadores Públicos

## ÍNDICE MEXICANO DE CONFIANZA ECONÓMICA NOVIEMBRE 2021

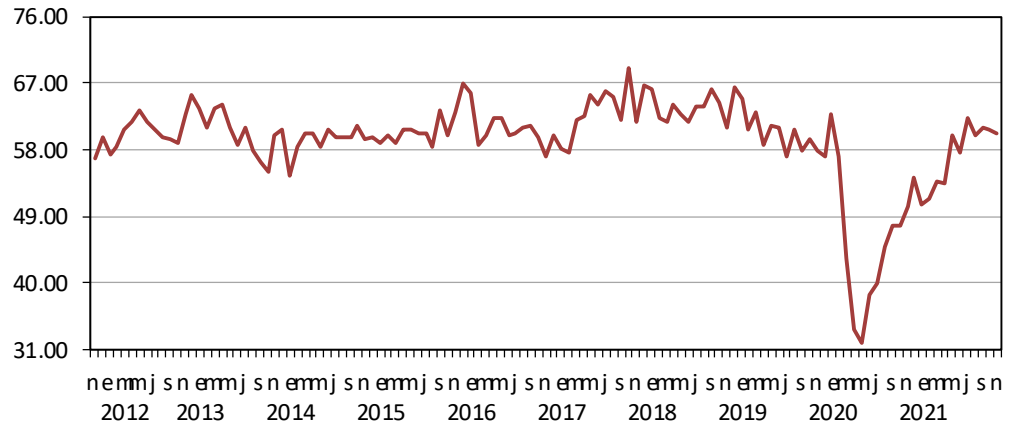
3. ¿Cómo se comporta actualmente la cobranza de las ventas de las empresas que usted atiende, con respecto al mes anterior?

### Comparativo mensual

oct-21	60.81	
nov-21	60.22	Interpretación
Var.	-0.97%	Neutral (-)
Var. Pts.	-0.59	

### Comparativo anual

nov-20	50.29	
nov-21	60.22	Interpretación
Var.	19.75%	Neutral (-)
Var. Pts.	9.93	



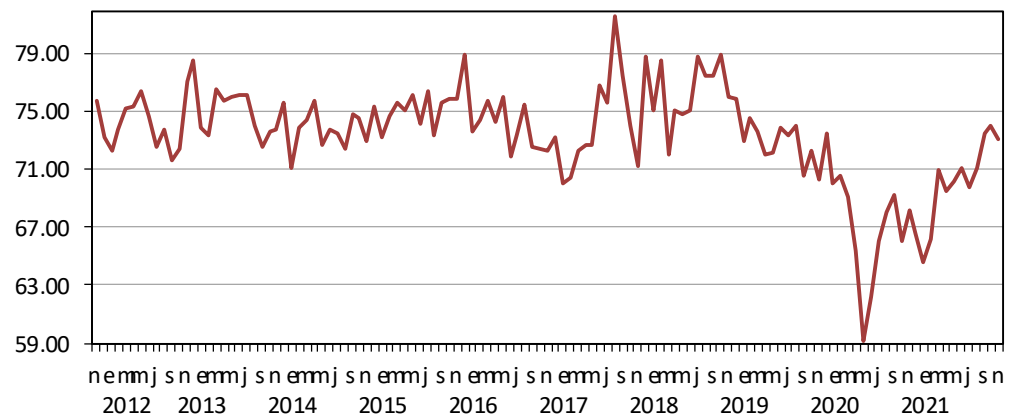
4. ¿Cuál es la variación que presentan actualmente los inventarios de las empresas que usted atiende, con respecto al mes anterior?

### Comparativo mensual

oct-21	74.01	
nov-21	73.14	Interpretación
Var.	-1.17%	Neutral
Var. Pts.	-0.87	

### Comparativo anual

nov-20	68.21	
nov-21	73.14	Interpretación
Var.	7.23%	Neutral
Var. Pts.	4.93	



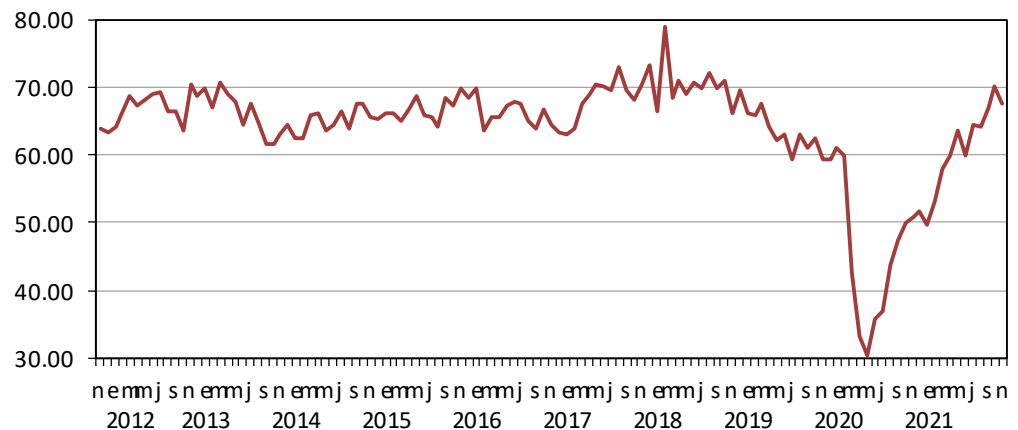
5. Con respecto al mes anterior, actualmente la contratación de personal en las empresas que usted atiende...

### Comparativo mensual

oct-21	70.21	
nov-21	67.57	Interpretación
Var.	-3.75%	Neutral (-)
Var. Pts.	-2.63	

### Comparativo anual

nov-20	50.71	
nov-21	67.57	Interpretación
Var.	33.26%	Neutral (-)
Var. Pts.	16.87	

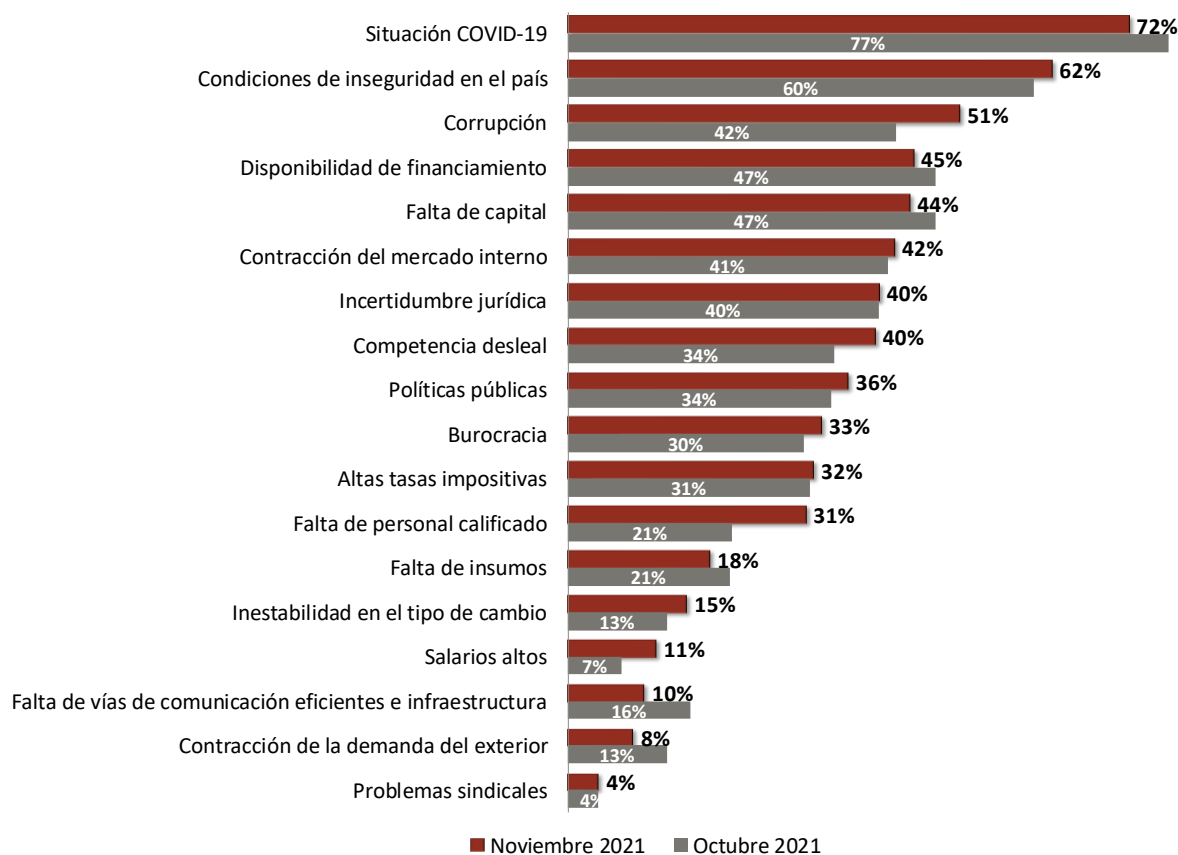




# Instituto Mexicano de Contadores Públicos

## ÍNDICE MEXICANO DE CONFIANZA ECONÓMICA NOVIEMBRE 2021

6. ¿Cuáles son los principales obstáculos a los que sus clientes se enfrentan y qué factores limitan su crecimiento?



En cuanto a los principales factores que limitan el crecimiento en el país, **la Situación COVID-19 fue considerada una vez más como el principal obstáculo**, seguido por las Condiciones de Inseguridad en el País, destacando la corrupción, que saltó al tercer peldaño después de haber estado en el quinto nivel durante el mes previo.

Periodo	Principales obstáculos		
Noviembre 2011	Condiciones de inseguridad en el país,	Disponibilidad de financiamiento,	Falta de capital.
Noviembre 2012	Disponibilidad de financiamiento,	Condiciones de inseguridad en el país,	Falta de capital.
Noviembre 2013	Falta de capital,	Disponibilidad de financiamiento,	Condiciones de inseguridad en el país.
Noviembre 2014	Condiciones de inseguridad en el país,	Falta de capital,	Disponibilidad de financiamiento.
Noviembre 2015	Condiciones de inseguridad en el país,	Disponibilidad de financiamiento,	Falta de capital.
Noviembre 2016	Condiciones de inseguridad en el país,	Corrupción,	Inestabilidad en el tipo de cambio.
Noviembre 2017	Condiciones de inseguridad en el país,	Corrupción,	Disponibilidad de financiamiento.
Noviembre 2018	Condiciones de inseguridad en el país,	Corrupción,	Falta de capital / Altas tasas impositivas.
Noviembre 2019	Condiciones de inseguridad en el país,	Falta de capital / Corrupción,	Competencia desleal.
Noviembre 2020	Situación COVID-19,	Condiciones de inseguridad en el país,	Falta de capital.
Noviembre 2021	Situación COVID-19,	Condiciones de inseguridad en el país,	Corrupción.



# Instituto Mexicano de Contadores Públicos

## ÍNDICE MEXICANO DE CONFIANZA ECONÓMICA NOVIEMBRE 2021

La **Situación Futura se deterioró** como consecuencia de una perspectiva menos alentadora en cuanto a la inversión en capacitación (-4.75 pts.) y las ventas futuras (-4.54 pts.), así como sobre el crecimiento de la plantilla laboral (-2.54 pts.) y en menor medida sobre la inversión en activos que pudiera incrementar la productividad (-0.53 pts.) en las empresas que atienden los contadores públicos.

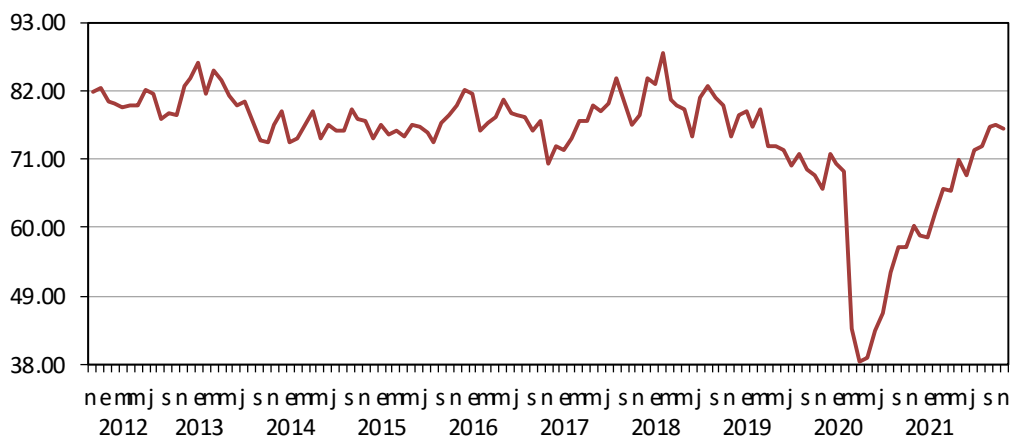
### 7. ¿Cuál es la expectativa de inversión en activos que pudieran incrementar la productividad de las empresas con las que colabora en los próximos seis meses?

#### Comparativo mensual

oct-21	76.45	
nov-21	75.93	<b>Interpretación</b>
Var.	-0.69%	<b>Neutral</b>
Var. Pts.	-0.53	

#### Comparativo anual

nov-20	60.23	
nov-21	75.93	<b>Interpretación</b>
Var.	26.07%	<b>Neutral</b>
Var. Pts.	15.70	



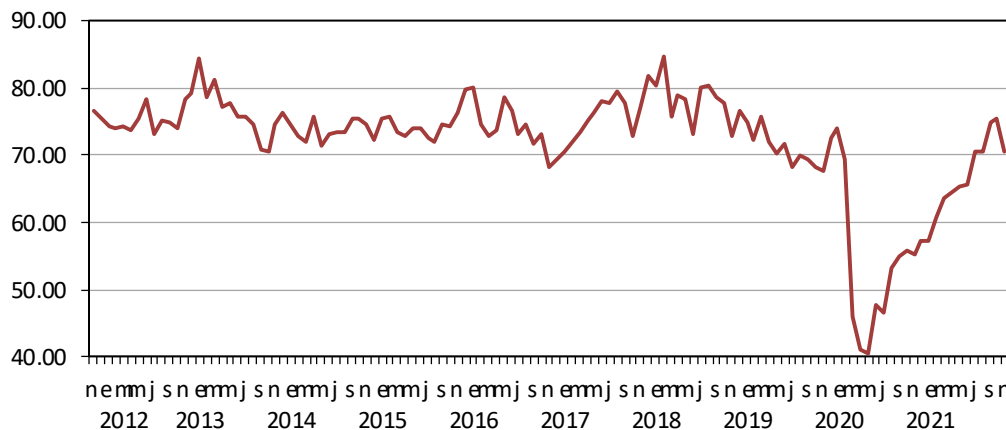
### 8. ¿Cuál es la expectativa con respecto a la inversión en capacitación en las empresas que usted atiende, en los próximos seis meses?

#### Comparativo mensual

oct-21	75.44	
nov-21	70.69	<b>Interpretación</b>
Var.	-6.29%	<b>Neutral</b>
Var. Pts.	-4.75	

#### Comparativo anual

nov-20	55.28	
nov-21	70.69	<b>Interpretación</b>
Var.	27.87%	<b>Neutral</b>
Var. Pts.	15.41	





# Instituto Mexicano de Contadores Públicos

## ÍNDICE MEXICANO DE CONFIANZA ECONÓMICA NOVIEMBRE 2021

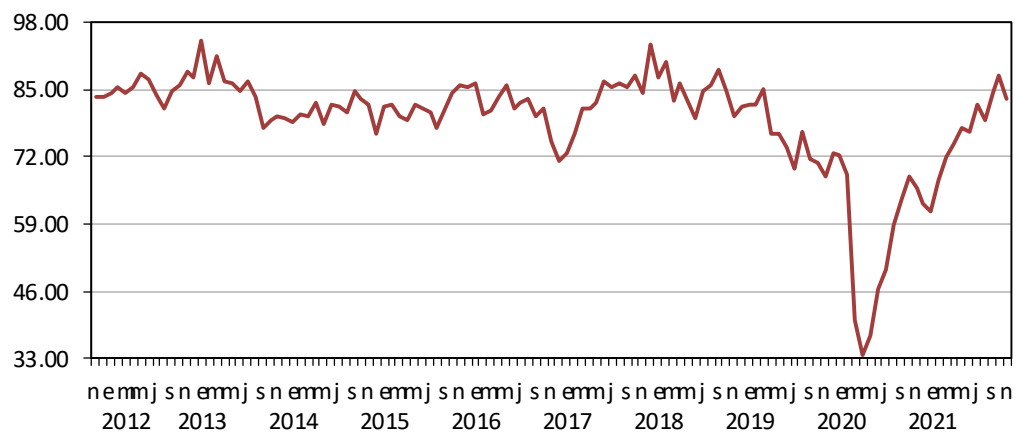
9. ¿Cuál es la expectativa con respecto a las ventas en las empresas con las que colabora, en los próximos seis meses?

### Comparativo mensual

oct-21	87.79	
nov-21	83.25	<b>Interpretación</b>
Var.	-5.17%	<b>Neutral (+)</b>
Var. Pts.	-4.54	

### Comparativo anual

nov-20	66.08	
nov-21	83.25	<b>Interpretación</b>
Var.	25.98%	<b>Neutral (+)</b>
Var. Pts.	17.17	



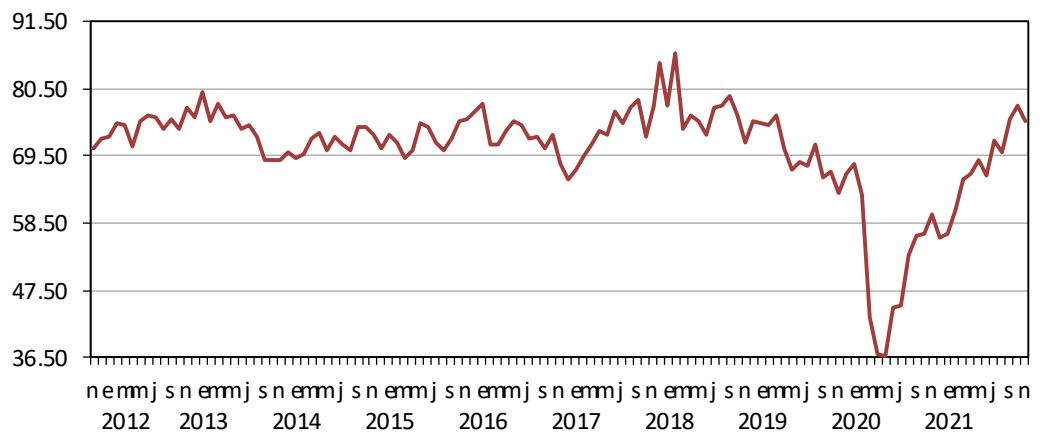
10. ¿Cuál es la expectativa de crecimiento con respecto a la plantilla laboral de las empresas que atiende para los próximos seis meses?

### Comparativo mensual

oct-21	77.92	
nov-21	75.37	<b>Interpretación</b>
Var.	-3.26%	<b>Neutral</b>
Var. Pts.	-2.54	

### Comparativo anual

nov-20	59.86	
nov-21	75.37	<b>Interpretación</b>
Var.	25.91%	<b>Neutral</b>
Var. Pts.	15.51	

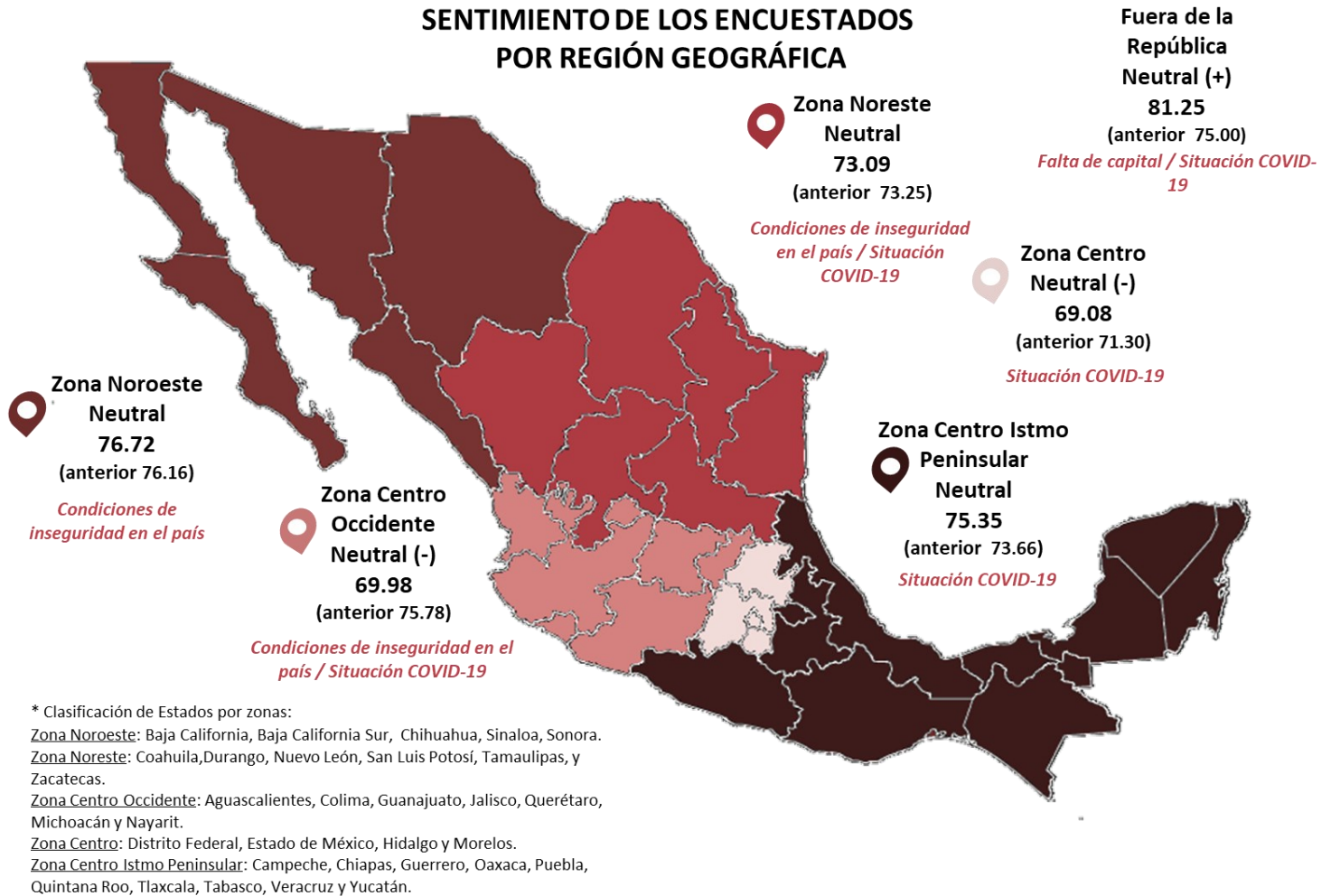




# Instituto Mexicano de Contadores Públicos

## ÍNDICE MEXICANO DE CONFIANZA ECONÓMICA NOVIEMBRE 2021

### SENTIMIENTO DE LOS ENCUESTADOS POR REGIÓN GEOGRÁFICA



\*El texto de color rojo en el mapa indica el principal obstáculo al que las empresas se enfrentan de acuerdo a la percep-

#### Comparativo mensual

	Noroeste	Noreste	Centro Occidente	Centro	Centro Istmo Peninsular	Fuera de la República
oct-21	76.16	73.25	75.78	71.30	73.66	75.00
nov-21	76.72	73.09	69.98	69.08	75.35	81.25
Var.	0.73%	-0.22%	-7.65%	-3.12%	2.30%	8.33%
Var. Pts.	0.56	-0.16	-5.80	-2.23	1.69	6.25
Interpretación	Neutral	Neutral	Neutral (-)	Neutral (-)	Neutral	Neutral (+)

#### Comparativo anual

	Noroeste	Noreste	Centro Occidente	Centro	Centro Istmo Peninsular	Fuera de la República
nov-20	60.50	55.88	60.56	58.54	65.28	62.50
nov-21	76.72	73.09	69.98	69.08	75.35	81.25
Var.	26.80%	30.81%	15.55%	18.00%	15.43%	30.00%
Var. Pts.	16.22	17.21	9.42	10.54	10.07	18.75



# Instituto Mexicano de Contadores Públicos

## ÍNDICE MEXICANO DE CONFIANZA ECONÓMICA NOVIEMBRE 2021

### El Indicador Mexicano de Confianza Económica del IMCP

Los indicadores de confianza representan una forma objetiva y oportuna de medir cómo se encuentra el clima de negocios en un país. El Instituto Mexicano de Contadores Públicos, A.C. (IMCP), ha diseñado el Índice Mexicano de Confianza Económica (IMCE) cuyo objetivo es cuantificar la expectativa del clima de las empresas percibido a través de más de 20 mil contadores públicos inscritos a los cerca de 60 colegios afiliados al IMCP. Este Índice puede llegar a convertirse en uno de los índices adelantados claves para tener una mejor lectura de lo que está pasando en nuestra economía.

El IMCE se construye a partir de la información recogida de las respuestas a diez preguntas: cinco sobre la situación actual de las empresas, una sobre los obstáculos a los que las empresas se enfrentan y cuatro sobre la situación de las empresas en los próximos seis meses. Con el objeto de obtener información más enriquecedora, se pide a los encuestados aportantes de la información, que identifiquen la región y el Colegio de Contadores Públicos al que pertenecen, de esta manera podrá clasificarse el sentimiento de confianza que persiste en las distintas regiones de la República Mexicana. La encuesta se lanzó por primera ocasión en septiembre de 2011.

### IMCE Metodología (Base 66.67=100)

Resultado		Interpretación	Interpretación particular
De:	A:	general	
0.00	9.99		Rango inferior (-), perspectiva negativa
10.00	19.99	Muy pesimista	Rango medio
20.00	29.90		Rango superior (+), perspectiva positiva
30.00	39.99		Rango inferior (-), perspectiva negativa
40.00	49.99	Pesimista	Rango medio
50.00	59.99		Rango superior (+), perspectiva positiva
60.00	69.99		Rango inferior (-), perspectiva negativa
70.00	79.99	Neutral	Rango medio
80.00	89.99		Rango superior (+), perspectiva positiva
90.00	99.99		Rango inferior (-), perspectiva negativa
100.00	109.99	Optimista	Rango medio
110.00	119.99		Rango superior (+), perspectiva positiva
120.00	129.99		Rango inferior (-), perspectiva negativa
130.00	139.99	Muy optimista	Rango medio
140.00	150.00		Rango superior (+), perspectiva positiva



BURSAMÉTRICA  
—Servicios de Análisis en Línea—

El diseño, la metodología y el cálculo del IMCE han sido elaborados por Bursamétrica para el Instituto Mexicano de Contadores Públicos, A.C. con datos recopilados por el propio Instituto entre la membresía de los distintos Colegios de Contadores Públicos afiliados, así como aportantes de información externos. Responsable: Ernesto O'Farrill Santoscoy. Elaborado por: Sofía Santoscoy Pineda