



Instituto Mexicano de Contadores Públicos

ÍNDICE MEXICANO DE CONFIANZA ECONÓMICA SEPTIEMBRE 2021

El Índice Mexicano de Confianza Económica (IMCE) se recuperó durante el mes de septiembre de 2021 tras haber tropezado en agosto.

El IMCE de septiembre mejoró 5.28% para situarse en 73 puntos, el mejor registro en poco más de dos años y medio, permitiéndole ascender al rango intermedio de la Clasificación Neutral.

En el mes en cuestión, se observó un avance de 4.44% en el índice que evalúa la Situación Actual, ubicándolo en 69.22 puntos, manteniendo así la Clasificación Neutral con perspectiva negativa. Por su parte, la Situación Futura, que representa los próximos seis meses, repuntó a una tasa mensual de 6.23% para quedar en 77.74 puntos, registrando un máximo de dos años y medio, por lo que se elevó al rango medio de la Clasificación Neutral.

En el comparativo anual, el IMCE incrementó por séptima ocasión consecutiva, al hacerlo por 25.06%, gracias a un aumento de 18.02% en la Situación Actual y de 33.96% en la Situación Futura.

El número de participantes en la encuesta mensual fue de 272 personas.

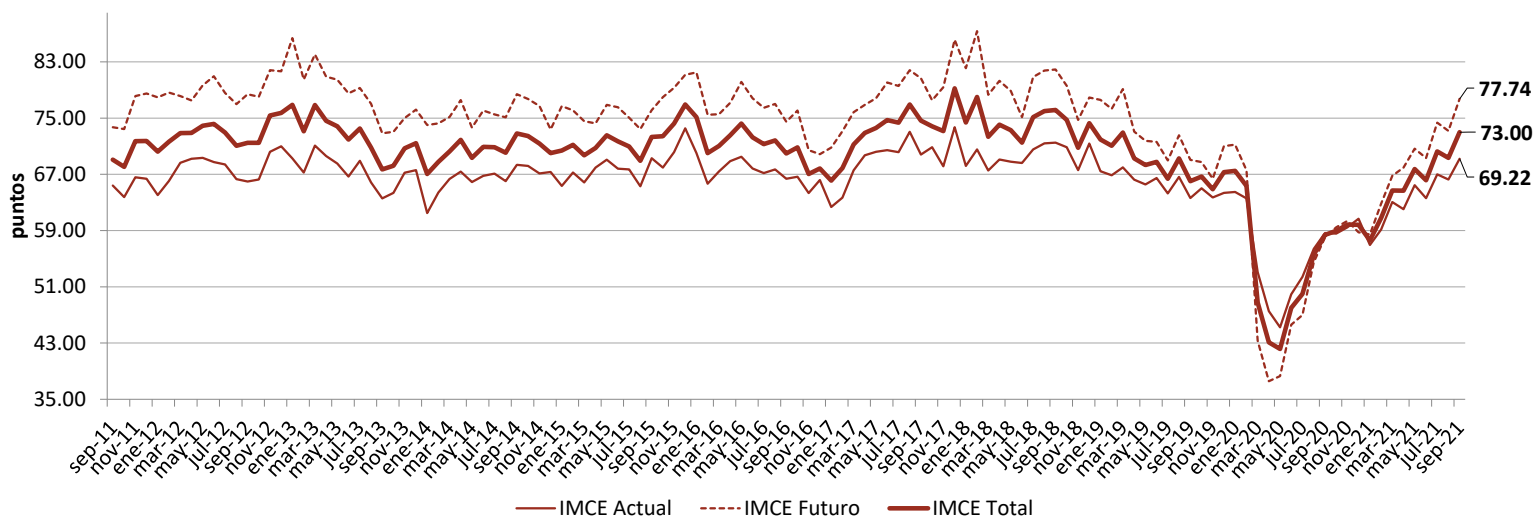
Comparativo mensual

	Situación actual	Situación dentro de 6 meses	IMCE TOTAL
ago-21	66.27	73.18	69.34
sep-21	69.22	77.74	73.00
Var.	4.44%	6.23%	5.28%
Var. Pts.	2.94	4.56	3.66
Interpretación	Neutral (-)	Neutral	Neutral

Comparativo anual

	Situación actual	Situación dentro de 6 meses	IMCE TOTAL
sep-20	58.65	58.03	58.37
sep-21	69.22	77.74	73.00
Var.	18.02%	33.96%	25.06%
Var. Pts.	10.57	19.71	14.63

Índice Mexicano de Confianza Económica del IMCP y sus componentes





Instituto Mexicano de Contadores Públicos

ÍNDICE MEXICANO DE CONFIANZA ECONÓMICA SEPTIEMBRE 2021

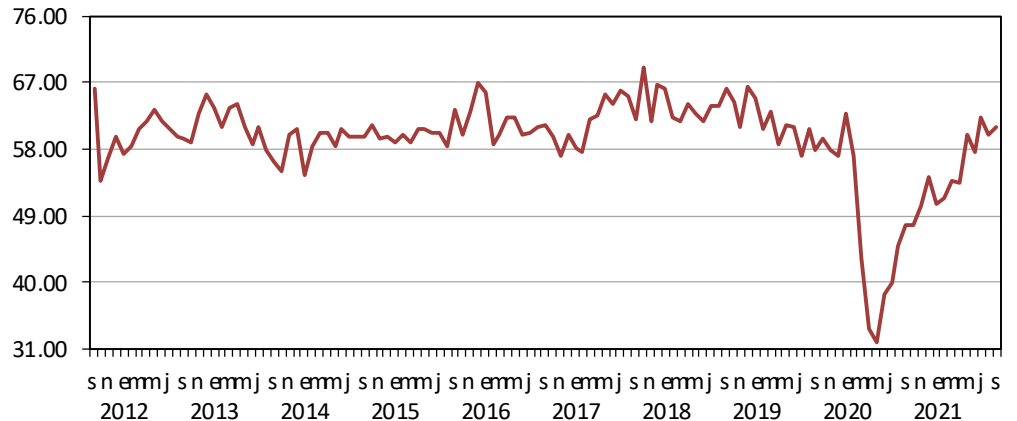
3. ¿Cómo se comporta actualmente la cobranza de las ventas de las empresas que usted atiende, con respecto al mes anterior?

Comparativo mensual

ago-21	59.94	
sep-21	60.92	Interpretación
Var.	1.63%	Neutral (-)
Var. Pts.	0.98	

Comparativo anual

sep-20	47.64	
sep-21	60.92	Interpretación
Var.	27.86%	Neutral (-)
Var. Pts.	13.28	



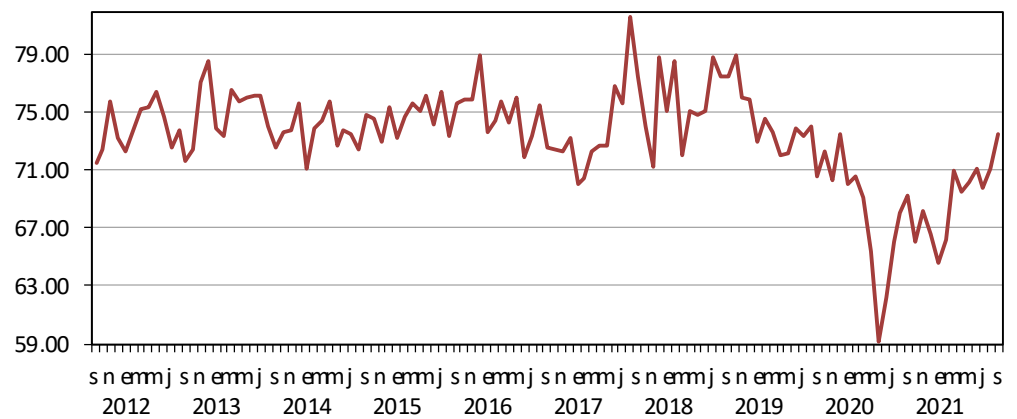
4. ¿Cuál es la variación que presentan actualmente los inventarios de las empresas que usted atiende, con respecto al mes anterior?

Comparativo mensual

ago-21	71.07	
sep-21	73.56	Interpretación
Var.	3.51%	Neutral
Var. Pts.	2.49	

Comparativo anual

sep-20	69.27	
sep-21	73.56	Interpretación
Var.	6.20%	Neutral
Var. Pts.	4.30	



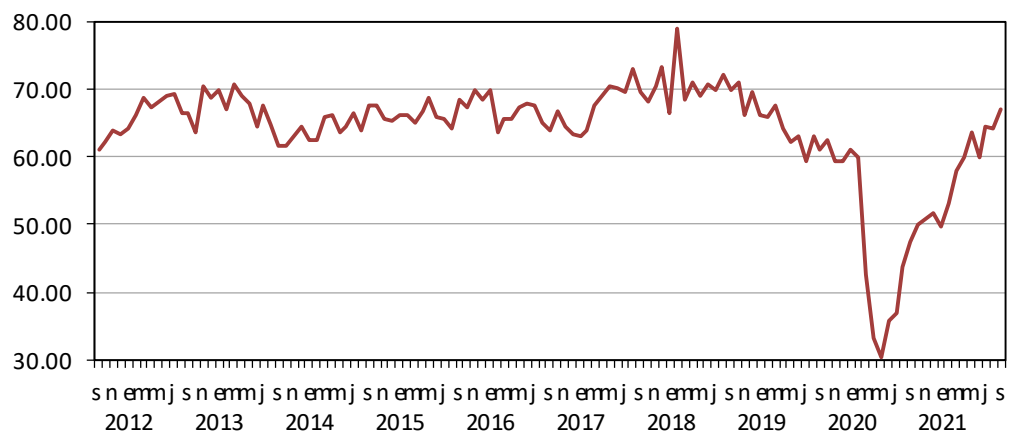
5. Con respecto al mes anterior, actualmente la contratación de personal en las empresas que usted atiende...

Comparativo mensual

ago-21	64.26	
sep-21	66.92	Interpretación
Var.	4.14%	Neutral (-)
Var. Pts.	2.66	

Comparativo anual

sep-20	47.42	
sep-21	66.92	Interpretación
Var.	41.12%	Neutral (-)
Var. Pts.	19.50	

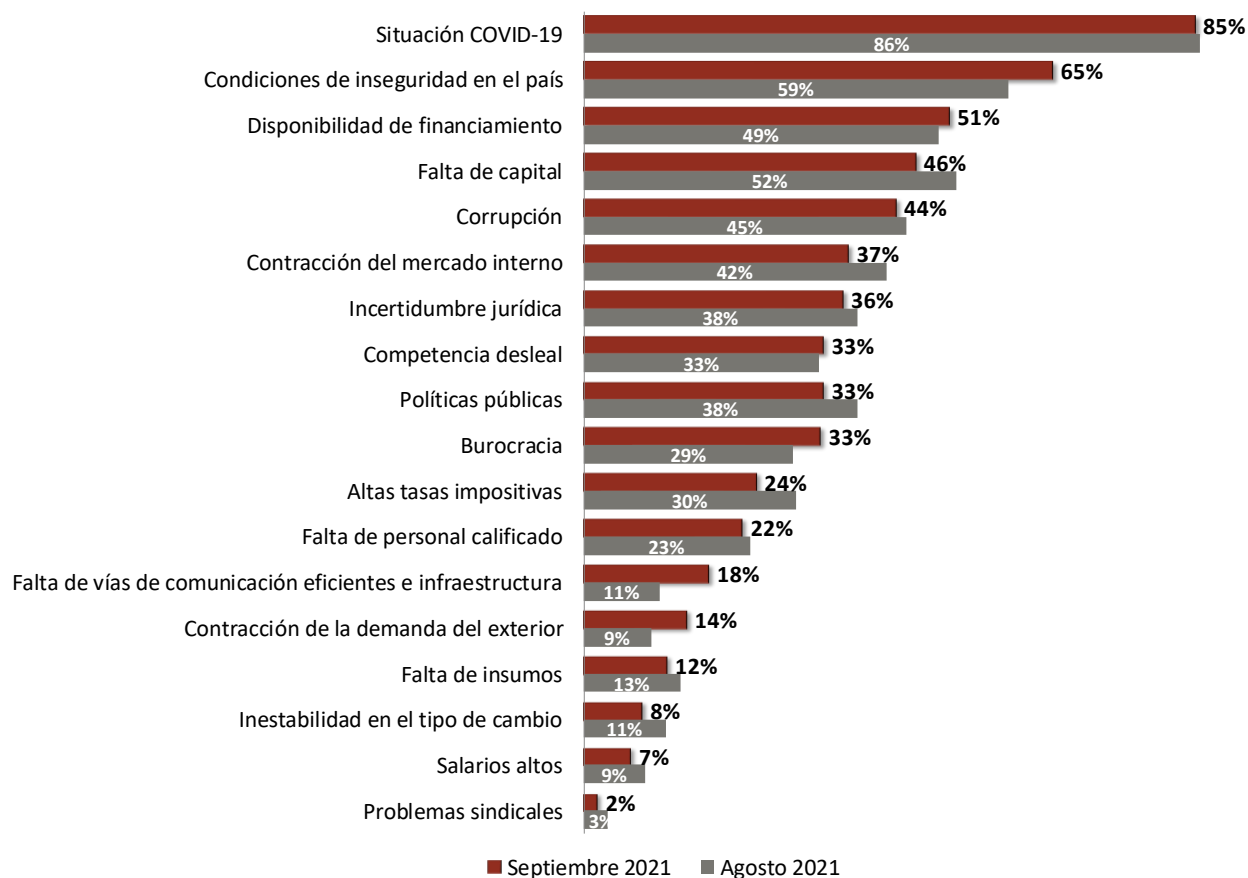




Instituto Mexicano de Contadores Públicos

ÍNDICE MEXICANO DE CONFIANZA ECONÓMICA SEPTIEMBRE 2021

6. ¿Cuáles son los principales obstáculos a los que sus clientes se enfrentan y qué factores limitan su crecimiento?



De acuerdo a la encuesta mensual, dentro de los obstáculos a los que se enfrenta la economía mexicana, el principal fue la **Situación COVID-19**, seguido por las **Condiciones de Inseguridad en el País** y la **Disponibilidad de Financiamiento**.

Periodo	Principales obstáculos		
Septiembre 2011	Disponibilidad de financiamiento,	Falta de capital,	Condiciones de inseguridad en el país.
Septiembre 2012	Condiciones de inseguridad en el país,	Disponibilidad de financiamiento,	Falta de capital.
Septiembre 2013	Disponibilidad de financiamiento,	Falta de capital,	Condiciones de inseguridad en el país.
Septiembre 2014	Falta de capital,	Condiciones de inseguridad en el país,	Disponibilidad de financiamiento.
Septiembre 2015	Condiciones de inseguridad en el país,	Falta de capital,	Disponibilidad de financiamiento.
Septiembre 2016	Condiciones de inseguridad en el país,	Corrupción,	Falta de capital.
Septiembre 2017	Condiciones de inseguridad en el país,	Corrupción,	Disponibilidad de financiamiento.
Septiembre 2018	Condiciones de inseguridad en el país,	Corrupción,	Competencia desleal / Falta de capital.
Septiembre 2019	Condiciones de inseguridad en el país,	Falta de capital,	Disponibilidad de financiamiento.
Septiembre 2020	Situación COVID-19,	Falta de capital,	Condiciones de inseguridad en el país.
Septiembre 2021	Situación COVID-19,	Condiciones de inseguridad en el país,	Disponibilidad de financiamiento.



Instituto Mexicano de Contadores Públicos

ÍNDICE MEXICANO DE CONFIANZA ECONÓMICA SEPTIEMBRE 2021

La **Situación Futura se vio favorecida** por una expectativa más optimista en cuanto al crecimiento de la plantilla laboral (+5.44 pts.) y a las ventas futuras (+5.25 pts.). De igual forma, el gremio de los contadores continuó optimista sobre la expectativa de inversión en capacitación (+4.26 pts.) y en activos que pudiera incrementar la productividad (+3.29 pts.) en las empresas que atienden.

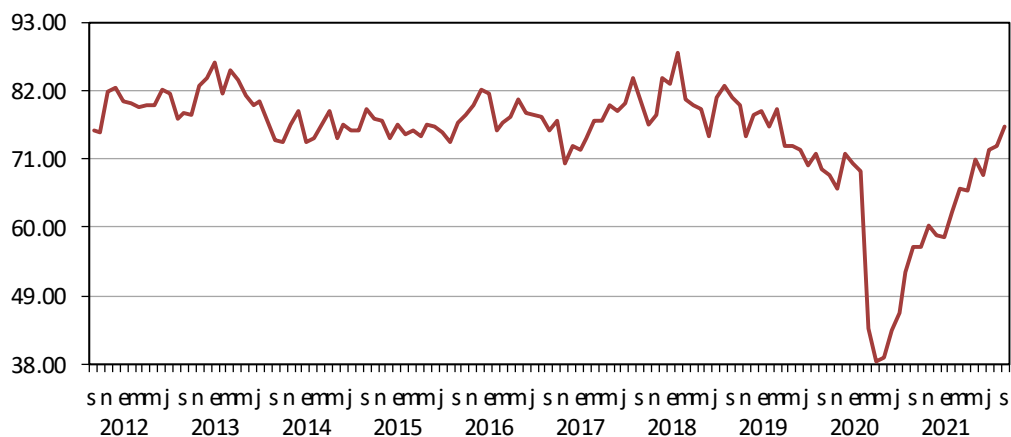
7. ¿Cuál es la expectativa de inversión en activos que pudieran incrementar la productividad de las empresas con las que colabora en los próximos seis meses?

Comparativo mensual

ago-21	73.03	
sep-21	76.31	Interpretación
Var.	4.50%	Neutral
Var. Pts.	3.29	

Comparativo anual

sep-20	56.96	
sep-21	76.31	Interpretación
Var.	33.98%	Neutral
Var. Pts.	19.36	



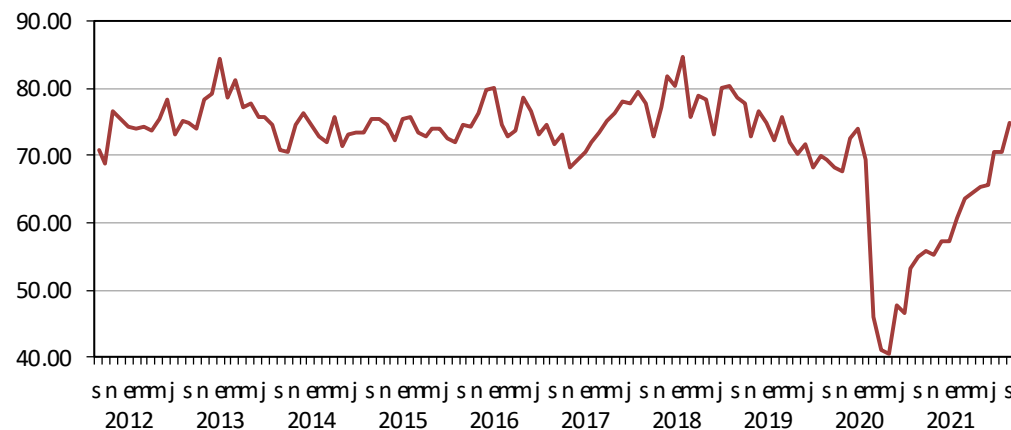
8. ¿Cuál es la expectativa con respecto a la inversión en capacitación en las empresas que usted atiende, en los próximos seis meses?

Comparativo mensual

ago-21	70.60	
sep-21	74.85	Interpretación
Var.	6.03%	Neutral
Var. Pts.	4.26	

Comparativo anual

sep-20	55.01	
sep-21	74.85	Interpretación
Var.	36.08%	Neutral
Var. Pts.	19.85	





Instituto Mexicano de Contadores Públicos

ÍNDICE MEXICANO DE CONFIANZA ECONÓMICA SEPTIEMBRE 2021

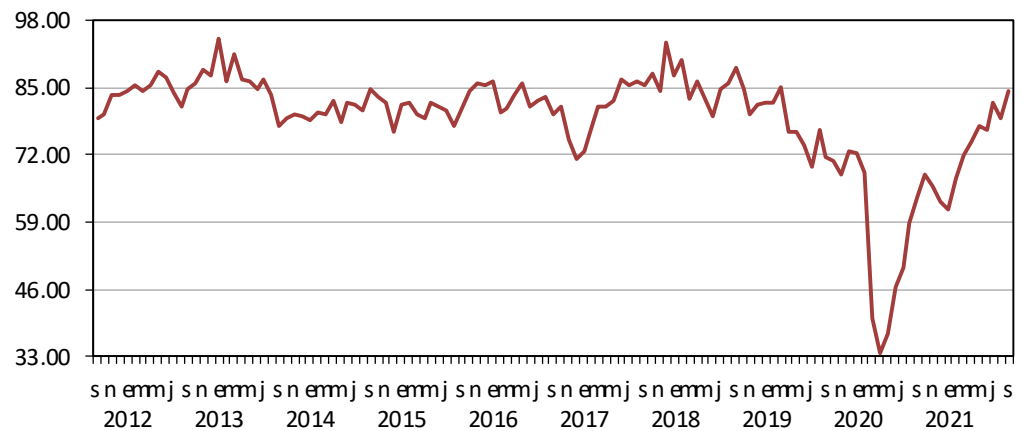
9. ¿Cuál es la expectativa con respecto a las ventas en las empresas con las que colabora, en los próximos seis meses?

Comparativo mensual

ago-21	78.95	
sep-21	84.19	Interpretación
Var.	6.64%	Neutral (+)
Var. Pts.	5.25	

Comparativo anual

sep-20	63.61	
sep-21	84.19	Interpretación
Var.	32.36%	Neutral (+)
Var. Pts.	20.59	



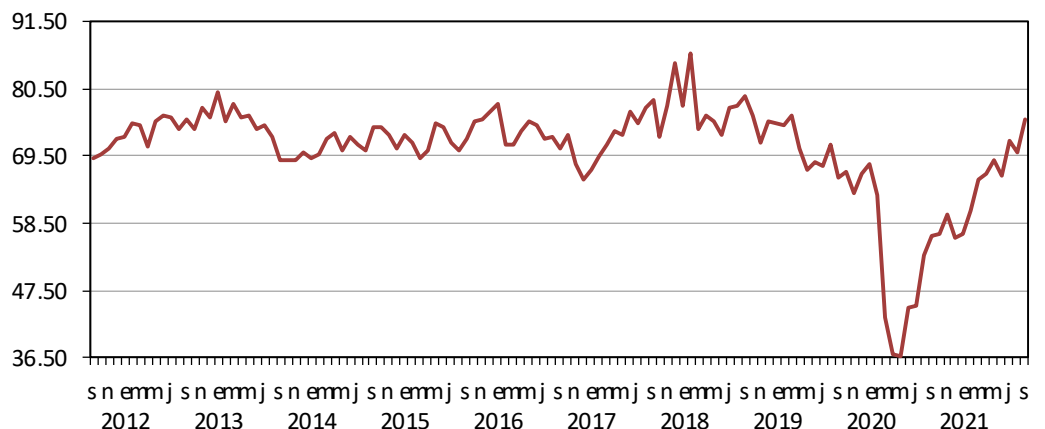
10. ¿Cuál es la expectativa de crecimiento con respecto a la plantilla laboral de las empresas que atiende para los próximos seis meses?

Comparativo mensual

ago-21	70.14	
sep-21	75.58	Interpretación
Var.	7.76%	Neutral
Var. Pts.	5.44	

Comparativo anual

sep-20	56.55	
sep-21	75.58	Interpretación
Var.	33.66%	Neutral
Var. Pts.	19.04	





Instituto Mexicano de Contadores Públicos

ÍNDICE MEXICANO DE CONFIANZA ECONÓMICA SEPTIEMBRE 2021

SENTIMIENTO DE LOS ENCUESTADOS POR REGIÓN GEOGRÁFICA



* Clasificación de Estados por zonas:

Zona Noroeste: Baja California, Baja California Sur, Chihuahua, Sinaloa, Sonora.

Zona Noreste: Coahuila, Durango, Nuevo León, San Luis Potosí, Tamaulipas, y Zacatecas.

Zona Centro Occidente: Aguascalientes, Colima, Guanajuato, Jalisco, Querétaro, Michoacán y Nayarit.

Zona Centro: Distrito Federal, Estado de México, Hidalgo y Morelos.

Zona Centro Istmo Peninsular: Campeche, Chiapas, Guerrero, Oaxaca, Puebla, Quintana Roo, Tlaxcala, Tabasco, Veracruz y Yucatán.

**El texto de color rojo en el mapa indica el principal obstáculo al que las empresas se enfrentan de acuerdo a la percepción de los encuestados de cada región.*

Comparativo mensual

	Noroeste	Noreste	Centro Occidente	Centro	Centro Istmo Peninsular	Fuera de la República
ago-21	71.67	68.89	70.49	67.88	68.02	101.39
sep-21	78.53	73.68	72.32	71.82	73.91	78.33
Var.	9.57%	6.96%	2.59%	5.80%	8.67%	-22.74%
Var. Pts.	6.86	4.80	1.82	3.94	5.90	-23.06
Interpretación	Neutral	Neutral	Neutral	Neutral	Neutral	Neutral

Comparativo anual

	Noroeste	Noreste	Centro Occidente	Centro	Centro Istmo Peninsular	Fuera de la República
sep-20	66.24	55.26	57.32	54.51	61.93	65.28
sep-21	78.53	73.68	72.32	71.82	73.91	78.33
Var.	18.55%	33.35%	26.17%	31.75%	19.35%	20.00%
Var. Pts.	12.29	18.43	15.00	17.31	11.98	13.06



Instituto Mexicano de Contadores Públicos

ÍNDICE MEXICANO DE CONFIANZA ECONÓMICA SEPTIEMBRE 2021

El Indicador Mexicano de Confianza Económica del IMCP

Los indicadores de confianza representan una forma objetiva y oportuna de medir cómo se encuentra el clima de negocios en un país. El Instituto Mexicano de Contadores Públicos, A.C. (IMCP), ha diseñado el Índice Mexicano de Confianza Económica (IMCE) cuyo objetivo es cuantificar la expectativa del clima de las empresas percibido a través de más de 20 mil contadores públicos inscritos a los cerca de 60 colegios afiliados al IMCP. Este Índice puede llegar a convertirse en uno de los índices adelantados claves para tener una mejor lectura de lo que está pasando en nuestra economía.

El IMCE se construye a partir de la información recogida de las respuestas a diez preguntas: cinco sobre la situación actual de las empresas, una sobre los obstáculos a los que las empresas se enfrentan y cuatro sobre la situación de las empresas en los próximos seis meses. Con el objeto de obtener información más enriquecedora, se pide a los encuestados aportantes de la información, que identifiquen la región y el Colegio de Contadores Públicos al que pertenecen, de esta manera podrá clasificarse el sentimiento de confianza que persiste en las distintas regiones de la República Mexicana. La encuesta se lanzó por primera ocasión en septiembre de 2011.

IMCE Metodología (Base 66.67=100)

Resultado		Interpretación	Interpretación particular
De:	A:	general	
0.00	9.99		Rango inferior (-), perspectiva negativa
10.00	19.99	Muy pesimista	Rango medio
20.00	29.90		Rango superior (+), perspectiva positiva
30.00	39.99		Rango inferior (-), perspectiva negativa
40.00	49.99	Pesimista	Rango medio
50.00	59.99		Rango superior (+), perspectiva positiva
60.00	69.99		Rango inferior (-), perspectiva negativa
70.00	79.99	Neutral	Rango medio
80.00	89.99		Rango superior (+), perspectiva positiva
90.00	99.99		Rango inferior (-), perspectiva negativa
100.00	109.99	Optimista	Rango medio
110.00	119.99		Rango superior (+), perspectiva positiva
120.00	129.99		Rango inferior (-), perspectiva negativa
130.00	139.99	Muy optimista	Rango medio
140.00	150.00		Rango superior (+), perspectiva positiva



BURSAMÉTRICA
—Servicios de Análisis en Línea—

El diseño, la metodología y el cálculo del IMCE han sido elaborados por Bursamétrica para el Instituto Mexicano de Contadores Públicos, A.C. con datos recopilados por el propio Instituto entre la membresía de los distintos Colegios de Contadores Públicos afiliados, así como aportantes de información externos. Responsable: Ernesto O'Farrill Santoscoy. Elaborado por: Sofía Santoscoy Pineda