



Instituto Mexicano de
Contadores Públicos

Boletín Electrónico · No. 2017 · 67 · Mayo 16









ComUniCCo Financiero

Expresión Financiera de la Contaduría Pública

67

Indicadores económicos • Agenda quincenal • Mercado cambiario • Mercado de dinero
Mercado accionario • Bolsas internacionales • Materias primas • Bonos del tesoro y Eurobonos

CONTENIDO

	Pág.
 Indicadores económicos	3
 Agenda quincenal	6
 Mercado cambiario	7
 Mercado de dinero	7
 Mercado accionario	8
 Bolsas internacionales	12
 Materias primas	12
 Bonos del tesoro y Eurobonos	13

INDICADORES ECONÓMICOS

FONDO MONETARIO INTERNACIONAL (FMI)

El FMI elevó su **proyección de crecimiento** para la región de Asia y el Pacífico, a 5.5% en este 2017 desde el 5.4% esperado antes. El de 2018 lo mantuvo en el 5.4% del informe de octubre. Sin embargo, el FMI dijo que el pronóstico a corto plazo se nubló con una incertidumbre significativa, y los riesgos en equilibrio siguen inclinados a la baja. El crecimiento en China y Japón se revisó al alza para 2017, debido principalmente al apoyo continuo de la política y a los datos recientes. El FMI proyectó que China crecerá 6.6% este año, y 6.2% en 2018. Estima que el de Japón sea de 1.2% en 2017, y de 0.6% en el año próximo. El crecimiento de la India se revisó a la baja, debido a los efectos temporales de la iniciativa de cambio de divisas. Se prevé que sea de 7.2% este año y de 7.7% en el próximo.

ORGANIZACIÓN DE NACIONES UNIDAS PARA LA AGRICULTURA Y LA ALIMENTACIÓN (FAO)

Los **precios mundiales de los alimentos** cayeron 1.8% en abril frente al mes anterior, debido a que bajaron los valores para todos los productos agrícolas excepto la carne, dijo la FAO. El índice de precios promedió 168 puntos en abril, 3.1 puntos menos que en marzo. La FAO aumentó levemente su pronóstico para la producción mundial de cereales en la temporada 2017-18, a 2.599 millones de toneladas. El organismo espera que la producción mundial de trigo llegue a 740 millones de toneladas, por debajo de la cosecha récord del año pasado.

ESTADOS UNIDOS

El **crédito al consumo** creció en marzo a la tasa más rápida de los últimos cuatro meses. La Reserva Federal informó que el crédito se incrementó en 16,431 millones de dólares, un 0.43% frente al mes previo a 3.81 billones de dólares.

Indicador	Anterior	Actual	Variación
Balanza comercial (marzo)	-43,800	-43,700	100 mdd
Cuentas públicas (abril)*	106,455	182,428	75,973 mdd
Gasto en construcción (marzo)	1.80%	-0.20%	-2.00%
Gasto del consumidor (marzo)	0.00%	0.00%	0.00%
Ingreso del consumidor (marzo)	0.30%	0.20%	-0.10%
Inventarios de negocios (marzo)	0.20%	0.20%	0.00%
ISM Manufactura (abril)	57.20	54.80	-2.40 pts
ISM Servicios (abril)	55.20	57.50	2.30 pts
Nómina no agrícola (abril)	79,000	211,000	132,000 plazas
Pedidos de fábrica (marzo)	1.20%	0.20%	-1.00%
Precios al consumidor (abril)	-0.30%	0.20%	0.50%
Precios al productor (abril)	-0.10%	0.50%	0.60%
Precios de importación (abril)	0.10%	0.50%	0.40%
Productividad del trabajo (1T17)	1.80%	-0.60%	-2.40%
Sentimiento del consumidor (mayo)	97.00	97.70	0.70 pts
Solicitudes de desempleo	257,000	236,000	-21,000 plazas
Ventas minoristas (abril)	0.10%	0.40%	0.30%

* Periodo anterior: abril 2016

ZONA EURO

Indicador	Anterior	Actual	Variación
PMI Manufactura (abril)	56.20	56.70	0.50 pts
PMI Servicios (abril)	56.20	56.40	0.20 pts
Producción industrial (marzo)	-0.10%	-0.10%	0.00%
Producto Interno Bruto (1T17)	1.80%	1.70%	-0.10% anual
Tasa de desempleo (marzo)	9.50%	9.50%	0.00%

REINO UNIDO

Los miembros de la junta del Banco de Inglaterra decidieron por 7 votos a 1, mantener su tasa de interés en el mínimo récord. Un miembro se inclinó por un alza de tasas de 25 puntos, y los otros siete consideraron que el actual escenario de política monetaria seguía siendo apropiado para equilibrar las demandas del mandato del Comité. El Banco de Inglaterra dijo que el aumento de la inflación impulsado por la turbulencia de los mercados debido al Brexit empieza a perjudicar a los consumidores, debilitar el crecimiento y obliga al banco a mantener las tasas de interés en su nivel históricamente bajo. En el informe de inflación, el Banco rebajó su perspectiva de crecimiento 2017 a 1.9% desde 2%, y para 2018 lo elevó a 1.7% desde 1.6%. El Banco pronostica que la inflación

subirá a 2.7% en el segundo trimestre de 2017 y luego a 2.6% en el segundo trimestre del próximo año. El Banco prevé que los sueldos empezarán a aumentar y la inflación a disminuir en 2018, pero solo si Gran Bretaña logra un nuevo acuerdo comercial con la Unión Europea. El gobernador del Banco Mark Carney, dijo que el Banco Central no elaboró pronósticos basados en la hipótesis de que no habría un nuevo acuerdo con la UE, lo que significa que el impacto económico de esa eventualidad es incierto.

Indicador	Anterior	Actual	Variación
Déficit comercial (marzo)	-2,650	-4,900	-2,250 mdl
PMI Manufactura (abril)	54.20	57.30	3.10 pts
PMI Servicios (abril)	55.00	55.80	0.80 pts
Producción industrial (marzo)	-0.80%	-0.50%	0.30%

CHINA

La **cuenta corriente** registró un superávit de \$USD 19,000 millones en el 1T-2017, informó la Administración Estatal de Divisas. El superávit comercial de mercancías fue de \$USD 81,700 millones, mientras que el comercio de servicios registró un déficit de \$USD 60,100 millones. La cuenta de capital y financiera registró un déficit de \$USD 19,000 millones en el 1T-2017, mientras que se produjo un déficit de \$USD 100 millones en la cuenta de capital y un déficit de \$USD 21,500 millones en la cuenta financiera no de reserva, cifra que representó una caída de 87% anual, que coincide con una baja de la inversión directa en el exterior de 64% anual. Los activos de reserva de China, incluidas las reservas de divisas, cayeron 2,600 millones de dólares en los primeros tres meses, una caída cercana al 100% comparada con el trimestre anterior.

Los **bancos chinos** ofrecieron inesperadamente más crédito en abril en comparación con el mes anterior, lo que subraya el desafío que enfrentan los funcionarios al tratar de reducir los riesgos del aumento de la deuda. Los bancos extendieron 1.1 billones de yuanes (159.400 millones de dólares) los nuevos préstamos netos en yuanes en abril, desde 1.02 billones de yuanes en marzo.

Indicador	Anterior	Actual	Variación
Exportaciones (abril)	16.40%	8.00%	-8.40% anual
Importaciones (abril)	20.30%	11.90%	-8.40% anual
Inflación (abril)	0.90%	1.20%	0.30% anual
PMI Manufactura Caixin (abril)	51.20	50.30	-0.90 pts
PMI Servicios Caixin (abril)	52.10	51.20	-0.90 pts

JAPÓN

El superávit en **cuenta corriente** bajó en marzo 2.2% anual a 2.907 billones de yenes, dijo el Ministerio de Finanzas. La cifra sin embargo, superó previsiones de 2.593 billones de yenes y subió desde los 2.813 billones de yenes de febrero. El superávit **comercial** llegó a 865,500 millones de yenes, superando también las expectativas de 855,000 millones de yenes, tras el superávit de 1.076 billones de yenes del mes anterior. Las **exportaciones** crecieron en marzo 13.1% anual, y las **importaciones** subieron 15.4%. La cuenta de capital mostró un déficit de 31,500 millones de yenes, tras el déficit de 1.19 billones de yenes del mes anterior.

Indicador	Anterior	Actual	Variación
Base monetaria (abril)	20.30%	19.80%	-0.50% anual
PMI Manufactura (abril)	52.40	52.70	0.30 pts
PMI Servicios (abril)	52.90	52.20	-0.70 pts

BRASIL

Indicador	Anterior	Actual	Variación
Índice Nacional de Precios al Consumidor Amplio (abril)	0.25%	0.14%	-0.11%
PMI Manufactura (abril)	49.60	50.10	0.50 pts
PMI Servicios (abril)	47.70	50.30	2.60 pts
Producción industrial (marzo)	-0.80%	1.10%	1.90% anual
Ventas minoristas (marzo)	-1.60%	-1.90%	-0.30%

CHILE

La **economía** avanzó sorpresivamente en marzo en 0.2% anual, debido al mayor impulso de las manufacturas y de algunos indicadores de consumo, que contrarrestaron los efectos de una huelga minera, dijo el Banco Central. El **Indicador Mensual de Actividad Económica (Imacec)** superó la caída del 0.3% esperada por el mercado y en su medición se contabilizó un día laboral más

que en el tercer mes del año pasado. El Imacec desestacionalizado, en tanto, bajó 0.2% mensual. Con el resultado del tercer mes, la economía creció 0.1% en el 1T-2017, en uno de sus desempeños más bajos desde la crisis del 2009. El gobierno y el Banco Central esperan una gradual recuperación de la actividad económica en lo que resta del año, especialmente a partir del segundo semestre.

El **Índice de Precios al Consumidor (IPC)** subió en abril 0.2%, y acumuló un avance de 1.4% en lo que va del año. A tasa anual la inflación subió 2.7%, señaló el Instituto Nacional de Estadísticas (INE). Según el informe, en el cuarto mes del año, ocho de las doce divisiones que conforman la canasta del IPC consignaron incidencias positivas, donde destacaron Alimentos y Bebidas no Alcohólicas, y de Salud. Entre las divisiones con bajas en sus precios destacó Vestuario y Calzado.

La **balanza comercial** reportó en abril un superávit de \$USD 507 millones, apoyado en un repunte de los envíos mineros e industriales, en medio de un mejor desempeño de las importaciones, dijo el Banco Central. En abril las exportaciones alcanzaron 5,019 millones de dólares, mientras que las importaciones llegaron a 4,512 millones de dólares. Para el 2017, el Banco Central ha pronosticado un superávit comercial de \$USD 8,500 millones.

MÉXICO

Para el pasado mes de marzo, el **Indicador Bursamétrica Anticipado de México (IBAM)** se ubicó en 189.19 unidades, reflejando un incremento del 9.95% anual vs. 6.67% anual del mes de febrero, lo que implica que la economía en su conjunto mostró una aceleración respecto al ritmo de variación observado en el mes previo. El Subíndice Industrial mejoró al 13.37% anual desde el 5.42% anual de febrero. El subíndice de Servicios también avanzó al 4.24% anual desde el 1.82% anual del mes anterior. Con las cifras del IBAM, Bursamétrica pronostica un incremento en el IGAE del mes de Marzo de 2.93% real anual. En la producción Industrial estamos calculando un incremento del 2.58% real anual, para marzo. Con estos estimados, con cifras desestacionalizadas, mantenemos nuestro pronóstico

de un crecimiento en el PIB del 2.5% real anual para el primer trimestre del 2017. Para todo el año 2017, estimamos un crecimiento de entre el 1.6% y 2.1% real anual, y del 1.6% para la Producción Industrial.

En el **Índice Mexicano de Confianza Económica (IMCE)** del Instituto Mexicano de Contadores Públicos/Bursamétrica, el sentimiento general sobre la situación de los negocios mejoró en abril por tercer mes consecutivo. El IMCE subió a 72.90 puntos desde los 71.24 en marzo. El índice que evalúa la situación futura (próximos 6 meses) aumentó 1.1 puntos desde marzo a 76.89 unidades; y el que mide la percepción sobre la situación actual avanzó 2.1 puntos a 69.71 unidades. Desde la perspectiva de la situación actual, los participantes de la encuesta elevaron por tercera vez y en mayor medida su confianza en las ventas de las empresas donde trabajan. Su percepción sobre el comportamiento de los costos de producción repuntó aún más. Su confianza sobre la cobranza de las ventas se elevó todavía un poco, y se aceleró ligeramente sobre variación de los inventarios. Los encuestados fueron todavía más optimistas sobre la contratación de personal de las empresas a las que atienden. Citaron en el siguiente orden los factores limitantes del crecimiento de las empresas: las condiciones de inseguridad del país, la corrupción, la competencia desleal, y la disponibilidad de financiamiento, principalmente.

El **Índice Bursamétrica de la Economía de México (IBEM)** de Abril se ubicó en 129.65 unidades, un aumento de 2.06% anual, que fue menor al +12.3% de Marzo, lo que a primera vista implica una desaceleración en la actividad económica. Sin embargo, en este año la Semana Santa ocurrió en Abril, mientras que el año pasado se dio en Marzo, lo que nos da menos días hábiles en abril de este año en comparación con el año anterior. Con el resultado del "Índice Bursamétrica de la Economía de México" (IBEM) de Abril, podemos estimar preliminarmente una variación positiva del IGAE de Abril del +0.4% real anual, con cifras originales no desestacionalizadas. Realizando el ajuste por más días hábiles se tendría una variación positiva del 2.0% anual. De resultar acertada esta estimación el PIB de México el crecimiento del segundo trimestre sería del 2.0%, y el PIB de todo el año 2017 se ubicaría entre 1.6% y el 2.1% anual.

Indicador	Anterior	Actual	Variación
Confianza del consumidor (abril)	88.90	83.80	-5.10 pts
Consumo privado (feb)	3.70%	2.20%	-1.50% real anual
Exportación automóviles (abril)	32.70%	16.10%	-16.60% anual
IMEF Manufacturero (abril)	45.96	44.96	-1.00 pts
IMEF No Manufacturero (abril)	47.91	47.21	-0.70 pts
Inflación general (abril)	5.35%	5.82%	0.47% anual
Inflación subyacente (abril)	4.48%	4.72%	0.24% anual
Inversión fija bruta (feb)	-0.50%	-3.10%	-2.60% real anual
Producción automóviles (abril)	36.20%	3.20%	-33.00% anual
Producción industrial (marzo)	-1.90%	3.40%	5.30% anual
Remesas familiares (marzo)	22.00%	15.10%	-6.90% anual
Ventas ANTAD unidades iguales (abril)	4.00%	6.00%	2.00% anual
Ventas ANTAD unidades totales (abril)	6.90%	9.10%	2.20% anual

AGENDA QUINCENAL

MÉXICO

DEL 15 AL 26 DE MAYO DE 2017

Martes 16	Pronóstico	Actual
8h00 Tasa de Desempleo. (%) 1T-2017	3.38	3.54
9h00 Reservas Internacionales		
11h30 Subasta de Val. Gubernamentales 20* (%)		
Jueves 18	Pronóstico	Actual
13h00 Decisión de Política Monetaria. Tasa de Ref. B de M. (%)	6.50	6.50
Lunes 22	Pronóstico	Actual
8h00 Producto Interno Bruto. 1T-2017. (%) SD**	2.50	2.40
8h00 IGAE. Marzo (%)	2.93	2.18
Martes 23	Pronóstico	Actual
8h00 Ventas Minoristas. Marzo (%) SD**	4.09	7.58
9h00 Reservas Internacionales		
11h30 Subasta de Val. Gubernamentales 21* (%)		

Miércoles 24	Pronóstico	Actual
8h00 Inflación. 1a. Qna. Mayo General. (Anual 6.04%) Subyacente (Anual 4.72%)	-0.45 0.12	0.12 0.45
8h00 V.A. Industria de la Construcción. Marzo (%). SD**	-1.93	-2.13

Jueves 25	Pronóstico	Actual
8h00 Balanza Comercial. Abril (Mdd)	-1,563	-183
9h00 Balanza de Pagos. 1T-2017 (Mdd) Cuenta Corriente	6,526	3,363

Viernes 26	Pronóstico	Actual
8h00 Tasa de Desempleo. Abril (%)	3.22	3.19

* Subasta BPA's 17 y 24 de mayo de 2017

** Serie desestacionalizada

ESTADOS UNIDOS DEL 15 AL 26 DE MAYO DE 2017

Lunes 15	Pronóstico	Actual
7h30 Manufactura de Nueva York. Mayo (Pts)	10.00	5.20

Martes 16	Pronóstico	Actual
7h30 Inicios de Construcción de Casas. Abril	3.50	-6.75
7h30 Permisos de Construcción. Abril (%)	1.20	3.60
8h15 Producción Industrial. Abril (%)	0.20	0.50
8h15 Capacidad Utilizada. Abril (%)	76.30	76.10

Miércoles 17	Pronóstico	Actual
9h30 Inventarios de Energía		

Jueves 18	Pronóstico	Actual
7h30 Solicitudes de Desempleo		
7h30 Manufactura de Filadelfia. Mayo (Pts)	20.00	22.00
9h00 Indicadores Líderes. Abril (%)	0.30	0.40

Martes 23	Pronóstico	Actual
9h00 Venta de Casas Nuevas. Abril (%)	-2.00	5.79

Miércoles 24	Pronóstico	Actual
9h00 Venta de Casas Usadas. Abril (%)	2.40	4.39
9h30 Inventarios de Energía		
13h00 Minutas de la FED		

RESERVAS INTERNACIONALES

Al 05 de mayo, las reservas internacionales bajaron 166 millones de dólares (mdd) a un saldo de **174,845 mdd**, como resultado de una compra de dólares por parte del Gobierno Federal al Banco de México por 28 mdd y una reducción de 138 mdd por cambios en la valuación de los activos internacionales del Instituto Central.

MERCADO PRIMARIO

TIIE/UDIS

Fecha	TIIE 28D	TIIE 91D	UDIS
01-may	6.8925	6.9486	5.748013
02-may	6.8935	6.9506	5.747436
03-may	6.8954	6.9575	5.746859
04-may	6.8967	6.9604	5.746282
05-may	6.8952	6.9575	5.745705
08-may	6.8947	6.9600	5.743975
09-may	6.8900	6.9666	5.743398
10-may	6.8898	6.9626	5.742822
11-may	6.8930	6.9618	5.743865
12-may	6.8950	6.9693	5.744909

EMBI

País	12-may	28-abr	Var
México	187	199	-6.03%
Brasil	255	264	-3.41%

SUBASTA 18-2017

Título	Actual	Anterior	Var pts	Solicitado mdp	Colocado mdp
Cetes 28d	6.50	6.50	0.00	18,362	7,000
Cetes 91d	6.71	6.68	0.03	28,747	11,000
Cetes 175d	6.89	6.82	0.07	25,173	11,500
Bonos 3A	7.01	6.97	0.04	12,150	8,500
Udibonos 3A*	3.11	3.23	-0.12	2,334	800
BPAG28	0.176	0.176	0.00	5,000	1,500
BPAG91	0.218	0.209	0.01	7,360	1,400
BPA182	0.181	0.173	0.01	3,220	1,100

* UDIS

Jueves 25		Pronóstico	Actual
7h30	Solicitudes de Desempleo		

Viernes 26		Pronóstico	Actual
7h30	Pedidos de Bienes Duraderos. Abril (%)	-1.00	0.70
7h30	PIB 1T-2017. 2a. Estimación. (%)	0.70	2.10
9h00	Sentimiento del Consumidor. Mayo (Pts)	97.50	97.00

MERCADO CAMBIARIO

MÉXICO

Fecha	Dólar	Euro	Yen	Libra	Yuan	Oro	Peso
01-may	99.14	1.09	111.82	1.29	6.89	1,257.80	18.74
02-may	98.99	1.09	111.99	1.29	6.90	1,257.50	18.78
03-may	99.27	1.09	112.69	1.29	6.89	1,246.20	18.84
04-may	98.77	1.10	112.42	1.29	6.90	1,228.63	19.07
05-may	98.63	1.10	112.55	1.30	6.90	1,229.70	19.00
08-may	99.09	1.09	113.09	1.29	6.90	1,227.80	19.18
09-may	99.66	1.09	114.26	1.29	6.91	1,216.70	19.22
10-may	99.63	1.09	114.27	1.29	6.90	1,218.80	19.02
11-may	99.63	1.09	113.83	1.29	6.90	1,224.60	18.87
12-may	99.24	1.09	113.32	1.29	6.90	1,227.80	18.76

TIPO DE CAMBIO FIX

Calculado por Banxico, para solventar obligaciones denominadas en moneda extranjera pagaderas en México en valor 24 horas para el 12 de mayo se ubicó en **\$18.7594 pesos por dólar**.

MERCADO DE DINERO

BASE MONETARIA

Al 05 de mayo, la base monetaria disminuyó 1,675 millones de pesos a **1,377,241 millones de pesos**.

SUBASTA 19-2017

Título	Actual	Anterior	Var pts	Solicitado mdp	Colocado mdp
Cetes 28d	6.49	6.50	-0.01	20,103	7,000
Cetes 91d	6.78	6.71	0.07	29,425	11,000
Cetes 182d	6.95	6.89	0.06	23,352	11,500
Bondes D 5A	0.21	0.22	-0.01	21,850	4,500
Bonos 30A	7.61	7.52	0.09	6,340	3,000
BPAG28	0.176	0.176	0.00	4,100	1,500
BPAG91	0.208	0.218	-0.01	5,570	1,400
BPA182	0.177	0.181	0.00	4,480	1,100

MERCADO SECUNDARIO

Cetes	1	28	91	182	364
01-may	6.50	6.52	6.68	6.86	7.03
02-may	6.72	6.53	6.68	6.86	7.02
03-may	6.50	6.50	6.71	6.89	7.00
04-may	6.44	6.50	6.71	6.89	7.00
05-may	6.28	6.50	6.71	6.90	7.02
08-may	6.56	6.54	6.71	6.90	7.06
09-may	6.45	6.49	6.78	6.95	7.05
10-may	6.55	6.49	6.76	6.95	7.05
11-may	6.45	6.50	6.77	6.94	7.07
12-may	6.50	6.50	6.77	6.93	7.07

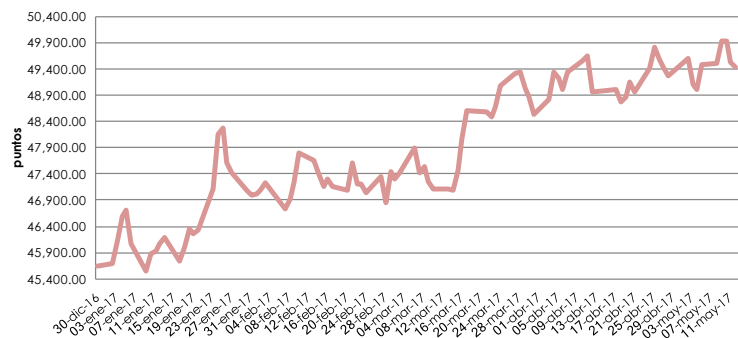
Bonos	dic 19	jun 21	dic 24	mar 26	jun 27	nov 34	nov 42	nov 47
01-may	7.00	7.05	7.11	7.14	7.20	7.57	7.59	7.61
02-may	6.99	7.00	7.07	7.08	7.18	7.51	7.53	7.56
03-may	6.98	7.04	7.07	7.08	7.16	7.49	7.50	7.54
04-may	7.04	7.10	7.15	7.19	7.24	7.53	7.54	7.58
05-may	7.02	7.09	7.13	7.16	7.23	7.50	7.52	7.56
08-may	7.06	7.14	7.16	7.19	7.26	7.52	7.54	7.60
09-may	7.10	7.16	7.20	7.24	7.30	7.55	7.59	7.64
10-may	7.12	7.17	7.20	7.22	7.28	7.54	7.59	7.62
11-may	7.08	7.13	7.17	7.20	7.25	7.52	7.56	7.61
12-may	7.02	7.09	7.12	7.15	7.20	7.46	7.53	7.57

Udibonos	U1	U10	U30
01-may	3.19	3.22	3.76
02-may	3.17	3.19	3.70
03-may	3.08	3.18	3.70
04-may	3.08	3.18	3.72
05-may	3.09	3.20	3.72
08-may	3.09	3.20	3.72
09-may	3.03	3.17	3.72
10-may	3.06	3.17	3.74
11-may	3.08	3.18	3.74
12-may	3.06	3.19	3.72

MERCADO ACCIONARIO

BOLSA MEXICANA DE VALORES

Índice de Precios y Cotizaciones (2017)



DEL 01 AL 05 DE MAYO DE 2017

El IPC acumuló su tercera semana con ganancias y concluyó la temporada de reportes corporativos locales.

Principales cambios al alza en la muestra del IPC en el 2017 fueron para las acciones de ELEKTRA * (143.63%), AC * (29.23%) y ASUR B (26.33%). Las mayores bajas se registraron en VOLAR A (-20.15%), ALPEK A (-8.84%) y GFREGIO O (-7.27%).

El Índice de Precios y Cotizaciones (IPC) de la Bolsa Mexicana de Valores (BMV) se ubicó en las 49,485.67 unidades, con una ganancia semanal de 0.46%, lo cual representa un rendimiento positivo de 8.42% en el año.

El volumen promedio operado en la semana para el principal indicador de la BMV fue de 164 millones de

acciones, por debajo del promedio de 12 meses de 209 millones de títulos negociados.

DEL 08 AL 12 DE MAYO DE 2017

El IPC cortó una racha de tres semanas con ganancias por toma de utilidades, después de tocar el nivel psicológico de 50,000 unidades.

Principales cambios al alza en la muestra del IPC en el 2017 fueron para las acciones de ELEKTRA * (164.99%), AC * (23.01%) y BOLSA A (21.95%). Las mayores bajas se registraron en VOLAR A (-91.03%), GRUMA B (-7.71%) y GFREGIO O (-7.56%).

El Índice de Precios y Cotizaciones (IPC) de la Bolsa Mexicana de Valores (BMV) se ubicó en las 49,426.08 unidades, con una caída semanal de 0.12%, lo cual representa un rendimiento positivo de 8.29% en el año.

El volumen promedio operado en la semana para el principal indicador de la BMV fue de 162 millones de acciones, por debajo del promedio de 12 meses de 208 millones de títulos negociados.

EVENTOS CORPORATIVOS

- América Móvil informa sobre adquisición de espectro de Grupo MVS
- Aeroméxico reportó un incremento de 9.5% en el tráfico de pasajeros en abril
- GAP reporta un incremento de pasajeros del 19.0% durante abril
- Coca-Cola FEMSA anuncia la fusión con sociedad mexicana propiedad de los vendedores de Vonpar
- OMA pagará dividendo por Ps.1,600 millones
- Hoteles City Express anuncia la inversión de Jaguar Growth Partners

- Firma Vinte crédito con el Banco Industrial y Comercial de China
- Mega pagara dividendo 1.62 pesos por CPO el 23 de mayo
- Asamblea de Accionistas de OMA aprobó el pago de un dividendo por Ps. 1,600 millones
- Ventas iguales de Walmex crecen a su mayor ritmo en seis meses
- Cemex expande red de distribución para atender demanda en Estados Unidos
- Grupo Axo planea debut en bolsa en mayo, busca recaudar hasta 3,000 mln pesos
- Sushi Itto invertirá 120 mdp para nuevas tiendas
- OMA reporta crecimiento de 11.7% en el tráfico de pasajeros en abril
- Volaris reporta crecimiento de tráfico de pasajeros del 23% en abril
- Aeroméxico y Delta lanzarán Acuerdo de Colaboración Conjunta
- Fibra Inn reporta crecimiento de 7.7% en Ingresos por Habitación Disponible en abril

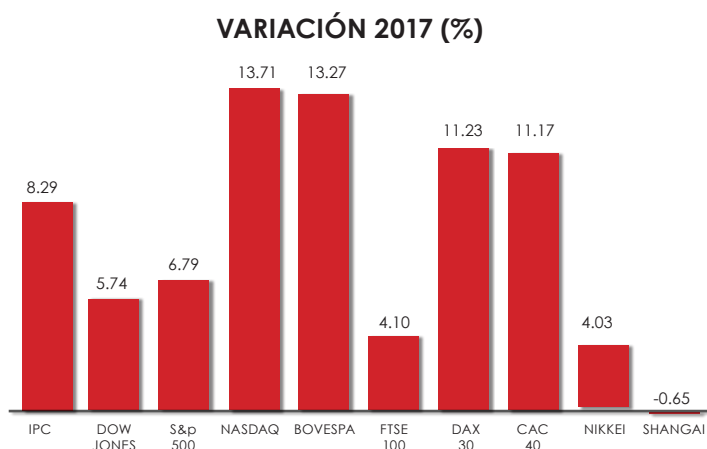


RESULTADOS CORPORATIVOS TRIMESTRALES

EMISORA	VENTAS			EBITDA			UTILIDAD NETA		
	1T-2017	1T-2016	Var. %	1T-2017	1T-2016	Var. %	1T-2017	1T-2016	Var. %
AC	24,802.00	21,274.00	16.59	4,753.00	4,245.00	11.96	1,964.00	2,141.00	-8.24
ACCELSA	1,761.00	1,581.00	11.43	210.00	138.00	51.97	91.00	50.00	82.83
AEROMEX	14,168.00	12,061.00	17.47	1,569.00	1,379.00	13.77	-258.00	161.00	n.a.
AGUA	1,669.00	1,176.00	41.86	250.00	152.00	64.49	142.00	91.00	56.95
AHMSA	12,857.00	9,999.00	28.58	887.00	543.00	63.47	-163.00	-595.00	-72.62
ALFA	81,381.00	68,628.00	18.58	10,625.00	10,404.00	2.12	4,652.00	3,784.00	22.93
ALPEK	26,339.00	21,292.00	23.71	3,236.00	3,088.00	4.79	2,157.00	1,872.00	15.21
ALSEA	10,093.00	8,535.00	18.26	1,287.00	1,035.00	24.34	218.00	55.00	296.52
AMX	264,157.00	222,985.00	18.46	71,504.00	61,735.00	15.82	36,754.00	5,159.00	612.47
ARA	1,755.00	1,697.00	3.39	212.00	216.00	-1.93	150.00	162.00	-7.11
ASUR	2,477.00	2,077.00	19.23	1,771.00	1,415.00	25.21	1,339.00	928.00	44.20
AXTEL	3,683.00	2,840.00	29.70	1,178.00	359.00	228.10	1,020.00	-1,141.00	n.a.
AZTECA	3,292.00	2,717.00	21.13	364.00	446.00	-18.44	398.00	-383.00	n.a.
BACHOCO	13,685.00	11,839.00	15.59	1,198.00	921.00	30.10	653.00	597.00	9.37
BAFAR	2,800.00	2,425.00	15.49	261.00	222.00	17.88	312.00	165.00	89.54
BIMBO	66,511.00	57,075.00	16.53	5,877.00	5,724.00	2.66	1,253.00	1,640.00	-23.60
BOLSA	771.00	670.00	15.16	438.00	352.00	24.47	301.00	255.00	17.71
CABLE	3,110.00	2,928.00	6.21	1,266.00	1,128.00	12.26	369.00	168.00	119.36
CEMEX	62,387.00	55,584.00	12.24	13,896.00	9,920.00	40.08	7,061.00	872.00	709.69
CERAMIC	2,412.00	2,199.00	9.70	355.00	362.00	-1.95	427.00	188.00	126.59
CHDRAUI	22,304.00	20,581.00	8.37	1,414.00	1,367.00	3.40	490.00	502.00	-2.38
CIDMEGA	630.00	631.00	-0.16	296.00	309.00	-4.46	170.00	222.00	-23.14
CIE	2,232.00	2,374.00	-6.00	322.00	314.00	2.74	-75.00	98.00	n.a.
CMOCTEZ	3,713.00	2,848.00	30.38	1,800.00	1,356.00	32.72	1,136.00	898.00	26.59
CMR	614.00	638.00	-3.77	27.00	35.00	-24.20	-42.00	-23.00	82.21
COLLADO	2,102.00	1,406.00	49.57	164.00	54.00	200.33	130.00	0.00	53312.70
CONVER	315.00	275.00	14.56	33.00	30.00	10.07	3.00	4.00	-14.05
CULTIBA	1,557.00	1,066.00	46.11	260.00	186.00	39.32	9,022.00	70.00	12735.67
CYDSASA	2,153.00	1,476.00	45.84	519.00	324.00	60.17	132.00	151.00	-12.77
DINE	302.00	130.00	132.69	12.00	-22.00	n.a.	-26.00	0.00	n.a.
ELEKTRA	22,006.00	18,254.00	20.56	4,124.00	3,518.00	17.21	4,501.00	1,158.00	288.57
ELEMENT	6,547.00	4,315.00	51.72	952.00	778.00	22.28	-15.00	151.00	n.a.
FEMSA	110,862.00	85,856.00	29.12	15,390.00	9,615.00	60.06	6,590.00	4,356.00	51.30
FRAGUA	11,267.00	9,833.00	14.57	705.00	584.00	20.63	332.00	262.00	26.85
GAP	3,168.00	2,764.00	14.62	1,994.00	1,608.00	23.95	1,551.00	957.00	62.03
GCARSO	22,164.00	21,249.00	4.31	3,253.00	3,158.00	2.99	1,913.00	1,950.00	-1.85
GCC	3,365.00	2,362.00	42.47	661.00	409.00	61.68	32.00	59.00	-46.23
GEO	221.00	132.00	67.04	42.00	3,342.00	-98.75	77.00	3,318.00	-97.68
GFAMSA	3,979.00	3,840.00	3.64	416.00	419.00	-0.67	326.00	158.00	105.91
GICSA	1,081.00	1,057.00	2.25	945.00	1,387.00	-31.83	717.00	821.00	-12.76
GIGANTE	8,046.00	7,327.00	9.81	862.00	906.00	-4.85	288.00	1,113.00	-74.09
GISSA	5,224.00	3,545.00	47.36	844.00	563.00	50.03	797.00	288.00	176.41
GMD	967.00	764.00	26.70	329.00	265.00	24.05	162.00	89.00	82.16
GPH	7,002.00	6,200.00	12.92	592.00	592.00	-0.02	115.00	206.00	-44.31
GRUMA	17,677.00	15,831.00	11.67	2,697.00	2,475.00	8.96	1,296.00	1,315.00	-1.44
GSANBOR	11,183.00	10,285.00	8.74	1,320.00	1,221.00	8.18	872.00	707.00	23.33

EMISORA	VENTAS			EBITDA			UTILIDAD NETA		
	1T-2017	1T-2016	Var. %	1T-2017	1T-2016	Var. %	1T-2017	1T-2016	Var. %
HERDEZ	4,809.00	4,328.00	11.10	777.00	603.00	28.77	531.00	361.00	47.28
HILASAL	84.00	90.00	-6.34	2.00	-1.00	n.a.	-11.00	-11.00	0.38
HOMEX	136.00	148.00	-7.72	-193.00	-199.00	-3.04	-352.00	-333.00	5.84
ICH	8,812.00	7,036.00	25.24	1,789.00	1,240.00	44.25	750.00	1,167.00	-35.76
IDEAL	3,935.00	3,679.00	6.97	2,254.00	1,851.00	21.75	-327.00	-571.00	-42.76
JAVER	1,668.00	1,737.00	-3.99	141.00	208.00	-32.38	156.00	-164.00	n.a.
KIMBER	9,531.00	8,728.00	9.19	2,264.00	2,459.00	-7.91	1,085.00	1,110.00	-2.27
KOF	51,357.00	37,097.00	38.44	11,980.00	6,754.00	77.38	6,058.00	2,486.00	143.71
KUO	6,382.00	4,915.00	29.83	942.00	703.00	34.05	999.00	237.00	320.50
LAB	3,203.00	2,851.00	12.37	694.00	495.00	40.23	472.00	426.00	10.64
LACOMER	3,802.00	3,347.00	13.57	310.00	258.00	20.27	103.00	159.00	-35.42
LALA	14,799.00	12,509.00	18.31	1,725.00	1,889.00	-8.68	704.00	1,111.00	-36.63
LAMOSA	4,470.00	2,792.00	60.07	523.00	597.00	-12.48	350.00	269.00	30.24
LIVEPOL	20,652.00	19,084.00	8.21	2,591.00	2,394.00	8.26	796.00	1,386.00	-42.58
MASECA	4,699.00	4,110.00	14.34	755.00	717.00	5.35	92.00	359.00	-74.36
MAXCOM	731.00	544.00	34.39	82.00	77.00	6.70	177.00	-98.00	n.a.
MEDICA	893.00	592.00	50.83	162.00	159.00	1.68	49.00	94.00	-48.29
MEGA	4,290.00	4,059.00	5.68	1,885.00	1,788.00	5.44	1,125.00	1,093.00	2.90
MFRISCO	3,925.00	3,406.00	15.24	1,577.00	1,355.00	16.41	1,980.00	33.00	5984.94
MINSA	1,318.00	1,328.00	-0.75	103.00	117.00	-12.27	33.00	32.00	3.39
NEMAK	22,865.00	19,382.00	17.97	3,848.00	3,770.00	2.06	1,380.00	1,739.00	-20.64
OHLMEX	7,156.00	4,125.00	73.46	6,459.00	3,664.00	76.27	3,693.00	2,145.00	72.15
OMA	1,619.00	1,128.00	43.52	822.00	662.00	24.15	424.00	374.00	13.30
PAPPEL	5,786.00	5,044.00	14.71	841.00	763.00	10.34	552.00	189.00	191.74
PASA	942.00	827.00	13.94	159.00	162.00	-1.44	20.00	46.00	-55.64
PE&OLES	21,867.00	19,432.00	12.53	8,810.00	5,174.00	70.28	3,036.00	478.00	535.23
PINFRA	2,260.00	2,729.00	-17.19	1,532.00	1,493.00	2.66	907.00	1,042.00	-13.00
POCHTEC	1,604.00	1,483.00	8.15	84.00	77.00	8.93	16.00	30.00	-45.94
POSADAS	2,186.00	2,047.00	6.80	482.00	465.00	3.71	-387.00	203.00	n.a.
RASSINI	4,880.00	3,809.00	28.11	895.00	749.00	19.50	429.00	496.00	-13.54
RCENTRO	340.00	330.00	2.84	93.00	107.00	-13.64	57.00	46.00	24.14
SAB	-	7.00	n.a.	-4.00	-28.00	-85.99	-5.00	-34.00	-85.55
SARE	93.00	82.00	14.21	-11.00	3.00	n.a.	-22.00	-4.00	436.10
SIGMA	27,462.00	24,388.00	12.60	2,630.00	2,915.00	-9.77	-70.00	1,171.00	n.a.
SIMEC	7,923.00	6,102.00	29.85	1,583.00	883.00	79.24	719.00	854.00	-15.77
SITES	1,431.00	1,237.00	15.72	828.00	730.00	13.44	-359.00	-680.00	-47.24
SORIANA	35,248.00	34,793.00	1.31	2,591.00	2,483.00	4.37	868.00	789.00	10.10
SPORT	358.00	315.00	13.75	52.00	45.00	14.69	1.00	2.00	-50.38
TEAK	288.73	102.62	181.36	9.73	21.23	-54.19	88.38	16.28	442.74
TELEVIS	22,177.00	21,741.00	2.01	7,585.00	7,319.00	3.63	1,869.00	981.00	90.43
TMM	509.00	868.00	-41.32	102.00	278.00	-63.51	-263.00	-78.00	237.54
URBI	139.00	37.00	280.74	26.00	229.00	-88.69	17.00	-198.00	n.a.
VASCONI	747.00	673.00	11.14	88.00	42.00	110.95	24.00	3.00	674.66
VITRO	8,486.00	4,109.00	106.51	1,868.00	1,053.00	77.38	916.00	701.00	30.64
VOLAR	5,656.00	5,182.00	9.15	-644.00	956.00	n.a.	-1,361.00	602.00	n.a.
WALMEX	132,564.00	123,672.00	7.19	12,778.00	11,872.00	7.63	7,130.00	6,719.00	6.11
Millones de pesos	1,334,873.73	1,140,645.62	17.03	244,979.73	207,928.23	17.82	123,783.38	61,777.28	100.37

BOLSAS INTERNACIONALES



MATERIAS PRIMAS

PETRÓLEO	12-may	28-abr	Var
Brent	50.84	51.73	-1.72%
WTI	47.84	49.33	-3.02%
Mezcla mexicana	43.44	42.52	2.16%

Lo que afectó durante este periodo al mercado de petróleo fue:

- Posible acuerdo para extender por nueve meses más, el recorte de producción petrolera entre miembros de OPEP y no miembros.
- Los inventarios de petróleo de la semana previa disminuyeron 5.2 millones de barriles, mayor al retroceso estimado de 1.8 millones de barriles, esto apoya a los precios del energético.

COBRE

12-may	28-abr	Var
252.65	260.80	-3.13%



BONOS DEL TESORO Y EUROBONOS

BONOS DEL TESORO

Fecha	T-Bills 3 meses	T-Bills 6 meses	T-Bonds 5 años	T-Bonds 10 años	T-Bonds 30 años
01-may	0.81	0.98	1.84	2.32	3.00
02-may	0.86	0.99	1.81	2.29	2.98
03-may	0.87	1.00	1.85	2.32	2.97
04-may	0.88	1.01	1.88	2.35	3.00
05-may	0.89	1.02	1.88	2.35	2.99
08-may	0.89	1.02	1.91	2.39	3.02
09-may	0.92	1.03	1.93	2.40	3.03
10-may	0.90	1.04	1.94	2.41	3.04
11-may	0.88	1.04	1.92	2.39	3.03
12-may	0.88	1.03	1.85	2.33	2.99

BONOS DE ASIA

País/Bono 10 años	12-may	28-abr	Var pts
Japón	0.03	0.00	0.03
Australia	2.63	2.57	0.06
Nueva Zelanda	2.95	3.02	-0.07
China	1.32	1.31	0.01
Singapur	2.16	2.10	0.06
Corea del Sur	2.28	2.18	0.10
India	6.91	6.96	-0.05

EUROBONOS

País/Bono 10 años	12-may	28-abr	Var pts
Alemania	0.39	0.31	0.08
Gran Bretaña	1.08	1.08	0.00
Francia	0.84	0.83	0.01
Italia	2.24	2.27	-0.03
España	1.60	1.63	-0.03
Holanda	0.59	0.53	0.06
Portugal	3.33	3.50	-0.17
Grecia	5.54	6.16	-0.62
Suiza	-0.11	-0.17	0.06

Bosques de Tabachines 44,
Col. Bosques de las Lomas
Del. Miguel Hidalgo, México,
D.F. C.P. 11700