



Instituto Mexicano de Contadores Públicos

ÍNDICE MEXICANO DE CONFIANZA ECONÓMICA DE FEBRERO 2017

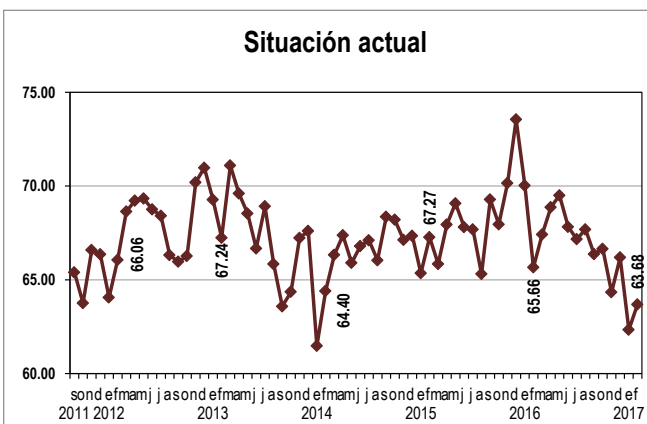
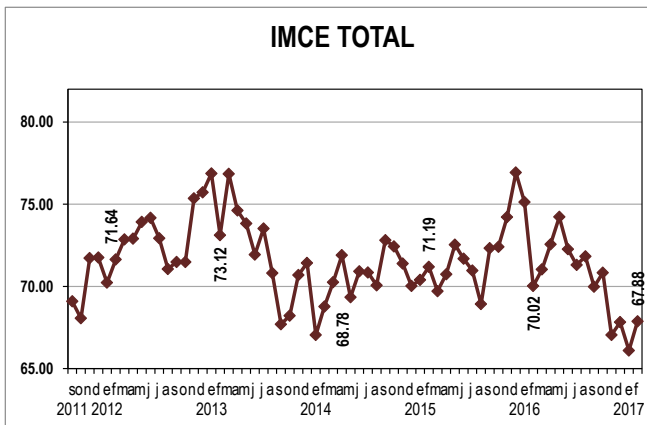


En el mes de febrero de 2017, el Índice Mexicano de Confianza Económica presentó una mejoría luego de haberse ubicado en mínimos históricos. El IMCE TOTAL de febrero 2017 se recuperó de 66.10 puntos en enero a 67.88

puntos a una tasa mensual de +2.68% o bien +1.77 puntos, permaneciendo en la Clasificación Neutral con Perspectiva Negativa, siendo resultado de un avance en sus dos componente internos. De acuerdo a la situación actual, esta agregó +1.34 unidades para crecer mensualmente +2.16% a 63.68 unidades ante las 62.34 unidades del primer mes del año, conservando el nivel inferior de la Clasificación Neutral y por segunda ocasión consecutiva, la situación de los próximos seis meses avanzó, de 70.81 puntos a 73.12 puntos equivalente a un crecimiento mensual de +3.26% o de +2.31 puntos, situándose en el rango medio de la clasificación Neutral.

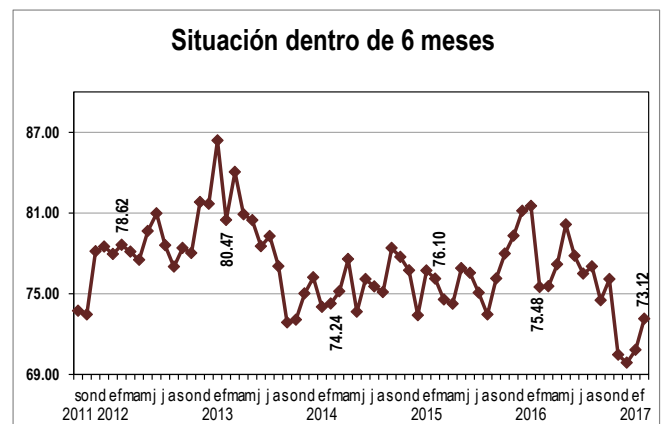
IMCE Comparativo mensual					
Concepto	feb-17	ene-17	Variación en puntos	Variación porcentual	Interpretación
Situación actual	63.68	62.34	1.34	2.16%	Neutral (-)
Situación dentro de 6 meses	73.12	70.81	2.31	3.26%	Neutral
IMCE TOTAL	67.88	66.10	1.77	2.68%	Neutral (-)

IMCE Comparativo anual				
Concepto	feb-17	feb-16	Variación en puntos	Variación porcentual
Situación actual	63.68	65.66	-1.98	-3.01%
Situación dentro de 6 meses	73.12	75.48	-2.36	-3.13%
IMCE TOTAL	67.88	70.02	-2.15	-3.07%



Por otro lado, el número total de personas que participaron en la encuesta fue de 739 personas.

Cabe destacar que en su comparación anual, tanto la situación actual como la situación futura se redujeron -3.01% y -3.13% respectivamente, dando como resultado, una caída del IMCE TOTAL de febrero de 2017 de -3.07% anualmente, acumulando así seis caídas consecutivas desde septiembre de 2016.

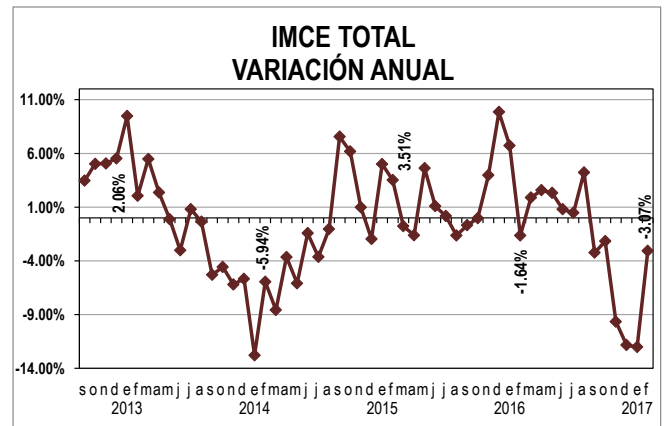
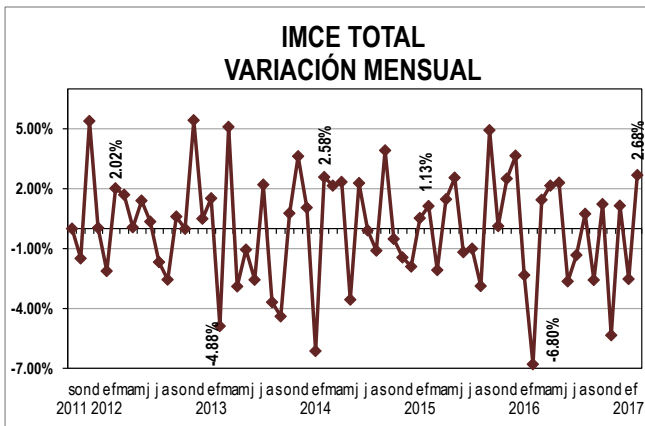


*Los datos que se observan en las gráficas corresponden los meses de febrero de 2012-2017.



Instituto Mexicano de Contadores Públicos

ÍNDICE MEXICANO DE CONFIANZA ECONÓMICA DE FEBRERO 2017

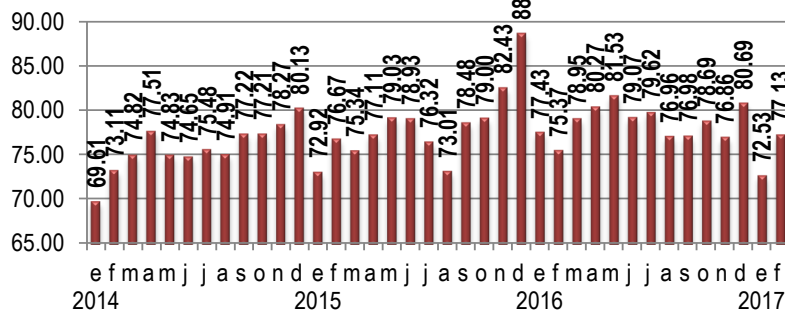


*Los datos que se observan en las gráficas corresponden los meses de febrero de 2012-2017.

Al mismo tiempo, el IMCE TOTAL del segundo mes de 2017 respecto a los meses de febrero de 2012 a 2017, obtuvo el mayor ascenso mensual dejando de lado la fuerte caída mensual que sufrió en el pasado mes de febrero de 2016 por -6.80%.

SENTIMIENTO SOBRE LA SITUACIÓN ACTUAL EN LAS EMPRESAS

Pregunta 1: ¿Qué comportamiento presentan actualmente las ventas de las empresas con las que trabaja, con respecto al mes anterior?



En primer lugar, los resultados en relación a la pregunta del comportamiento actual de las ventas de las empresas, subió tanto en su comparativo anual (+2.33%) como en el mensual (+6.34%) para colocarse en 77.13 puntos en febrero de 2017 desde los 72.53 puntos de enero, colocándose en el Rango medio de la clasificación Neutral.

Pregunta 1 Comparativo mensual

Concepto	feb-17	ene-17	Variación en puntos	Variación porcentual	Interpretación
Resultado	77.13	72.53	4.60	6.34%	Neutral

Pregunta 1 Comparativo anual

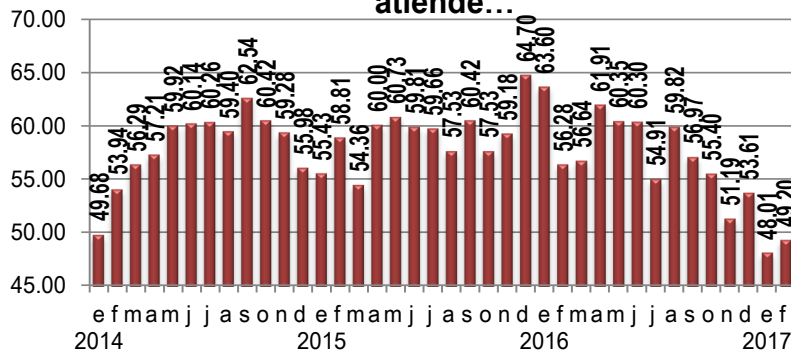
Concepto	feb-17	feb-16	Variación en puntos	Variación porcentual
Resultado	77.13	75.37	1.76	2.33%



Instituto Mexicano de Contadores Públicos

ÍNDICE MEXICANO DE CONFIANZA ECONÓMICA DE FEBRERO 2017

Pregunta 2: Mencione con respecto al mes anterior, si actualmente los costos de producción de bienes y/o servicios de las empresas que usted atiende...



De acuerdo a los costos de producción de bienes y/o servicios actuales, sumaron +1.20 puntos a un nivel de 49.20 puntos desde los 48.01 puntos del primer mes de 2017. Sin embargo, conservó el Rango medio de la clasificación Pesimista.

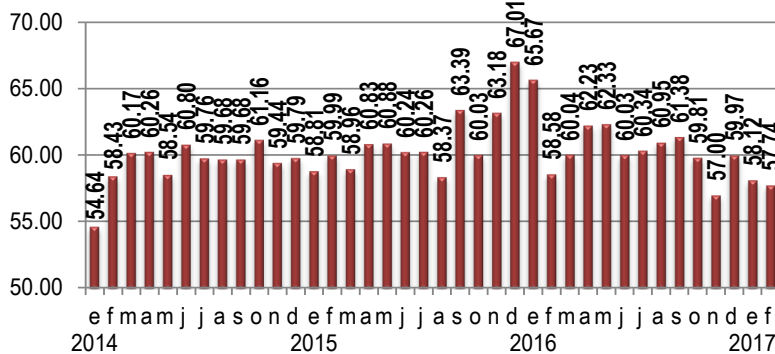
Pregunta 2 Comparativo mensual

Concepto	feb-17	ene-17	Variación en puntos	Variación porcentual	Interpretación
Resultado	49.20	48.01	1.20	2.49%	Pesimista

Pregunta 2 Comparativo anual

Concepto	feb-17	feb-16	Variación en puntos	Variación porcentual
Resultado	49.20	56.28	-7.08	-12.58%

Pregunta 3: ¿Cómo se comporta actualmente la cobranza de las ventas de las empresas que usted atiende, con respecto al mes anterior?



El comportamiento actual de la cobranza de las ventas de las empresas se redujo por segunda ocasión en el año aunque en menor proporción, al hacerlo por -0.38 puntos de 58.12 puntos de enero a 57.74 puntos, conservando el Rango superior de la clasificación Pesimista.

Pregunta 3 Comparativo mensual

Concepto	feb-17	ene-17	Variación en puntos	Variación porcentual	Interpretación
Resultado	57.74	58.12	-0.38	-0.65%	Pesimista (+)

Pregunta 3 Comparativo anual

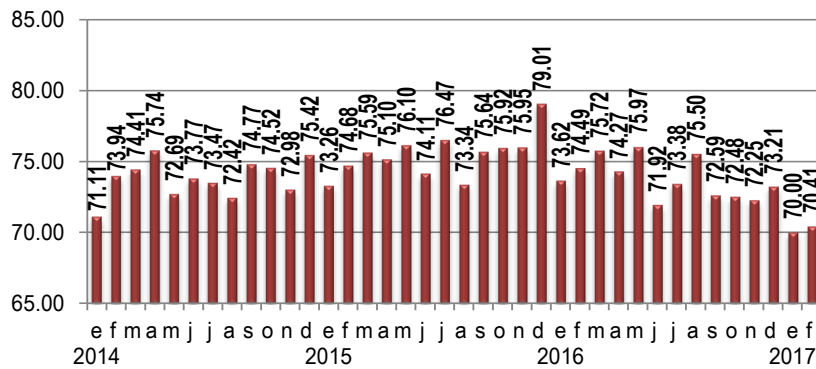
Concepto	feb-17	feb-16	Variación en puntos	Variación porcentual
Resultado	57.74	58.58	-0.83	-1.42%



Instituto Mexicano de Contadores Públicos

ÍNDICE MEXICANO DE CONFIANZA ECONÓMICA DE FEBRERO 2017

Pregunta 4: ¿Cuál es la variación que presentan actualmente los inventarios de las empresas que usted atiende, con respecto al mes anterior?



La variación actual de los inventarios de las empresas, aumentó de 70.00 puntos a 70.41 puntos en febrero con 0.41 unidades más, colocándose en el Rango medio de la clasificación Neutral.

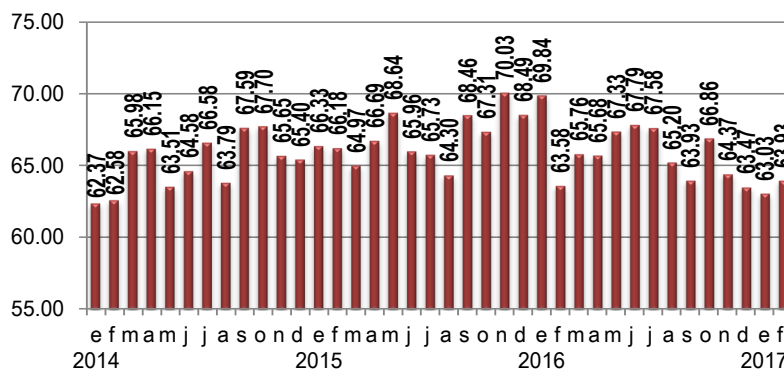
Pregunta 4 Comparativo mensual

Concepto	feb-17	ene-17	Variación en puntos	Variación porcentual	Interpretación
Resultado	70.41	70.00	0.41	0.58%	Neutral

Pregunta 4 Comparativo anual

Concepto	feb-17	feb-16	Variación en puntos	Variación porcentual
Resultado	70.41	74.49	-4.09	-5.48%

Pregunta 5: Con respecto al mes anterior, actualmente la contratación de personal en las empresas que usted atiende...



En el quinto elemento de la situación actual del IMCE de febrero de 2017, la contratación de personal en las empresas, aumentó +0.90 unidades de 63.03 unidades en enero a 63.93 unidades, conservando aún el rango inferior de la Clasificación Neutral.

Pregunta 5 Comparativo mensual

Concepto	feb-17	ene-17	Variación en puntos	Variación porcentual	Interpretación
Resultado	63.93	63.03	0.90	1.44%	Neutral (-)

Pregunta 5 Comparativo anual

Concepto	feb-17	feb-16	Variación en puntos	Variación porcentual
Resultado	63.93	63.58	0.36	0.56%



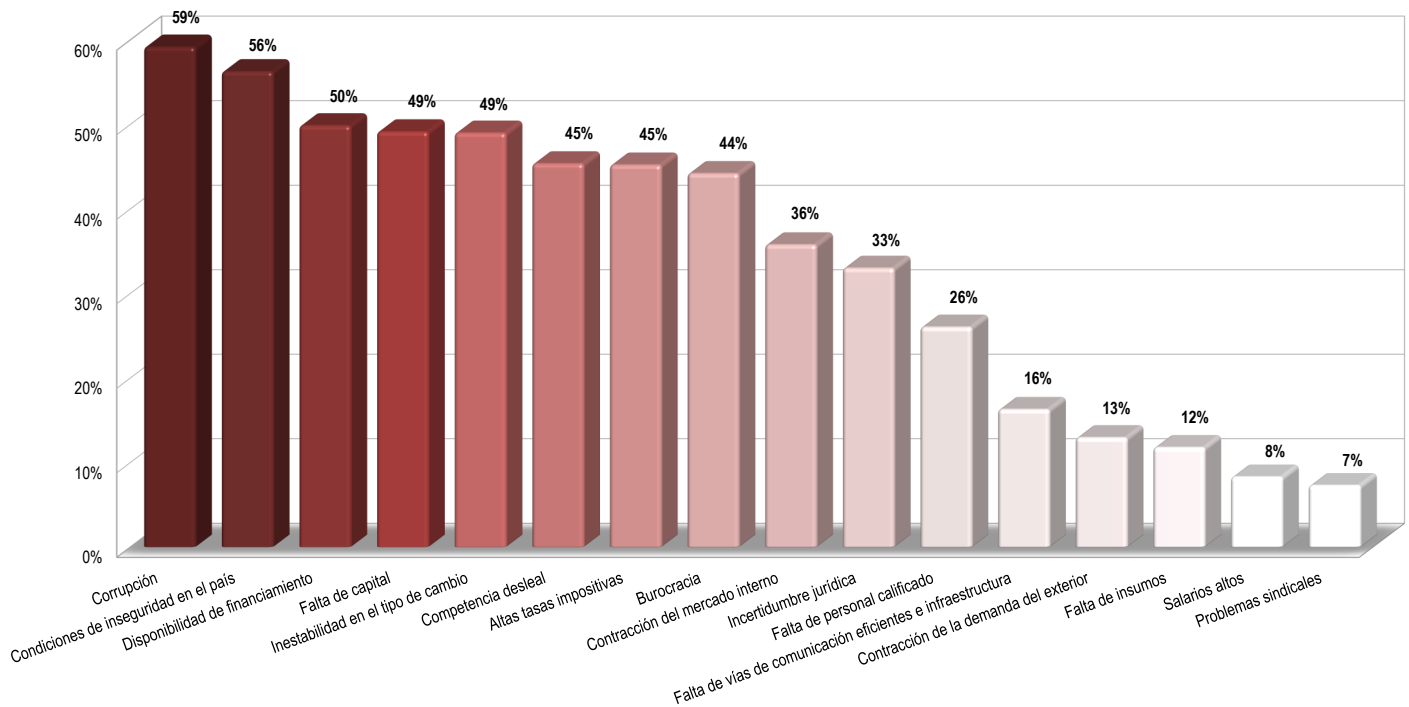
Instituto Mexicano de Contadores Públicos

ÍNDICE MEXICANO DE CONFIANZA ECONÓMICA DE FEBRERO 2017

En la pregunta 6, los encuestados eligieron al menos 5 obstáculos a los que sus clientes se enfrentan y los factores que limitan el crecimiento de las empresas.

En el segundo mes del año 2017, la principal limitante del crecimiento al que se enfrentaron las empresas fue la corrupción, al ser seleccionada por el 59% del gremio de los contadores, seguido por las condiciones de inseguridad en el país con el 56% de la elección y en tercer lugar, con el 50% de las respuestas, se ubicó la disponibilidad de financiamiento. En cambio, la inestabilidad del tipo de cambio se colocó en el cuarto lugar junto con la falta de capital, después de haber sido de los tres principales obstáculos desde noviembre de 2016.

Pregunta 6: ¿Cuáles son los principales obstáculos a los que sus clientes se enfrentan y qué factores limitan su crecimiento?



Periodo	Principales obstáculos		
Febrero 2012	Disponibilidad de financiamiento	Condiciones de inseguridad en el país	Falta de capital
Febrero 2013	Disponibilidad de financiamiento	Condiciones de inseguridad en el país	Falta de capital
Febrero 2014	Condiciones de inseguridad en el país	Disponibilidad de financiamiento	Falta de capital
Febrero 2015	Condiciones de inseguridad en el país	Corrupción	Disponibilidad de financiamiento / Falta de capital
Febrero 2016	Disponibilidad de financiamiento	Falta de capital	Condiciones de inseguridad en el país / Inestabilidad en el tipo de cambio
Febrero 2017	Corrupción	Condiciones de inseguridad en el país	Disponibilidad de financiamiento

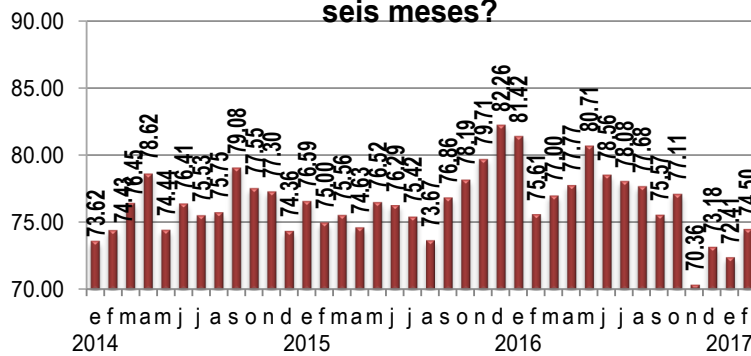


Instituto Mexicano de Contadores Públicos

ÍNDICE MEXICANO DE CONFIANZA ECONÓMICA DE FEBRERO 2017

SENTIMIENTO SOBRE LA SITUACIÓN EN LAS EMPRESAS DENTRO DE SEIS MESES

Pregunta 7: ¿Cuál es la expectativa de inversión en activos que pudieran incrementar la productividad de las empresas con las que colabora en los próximos seis meses?



En cuanto a la situación de los próximos seis meses, la expectativa de inversión en activos que pudieran incrementar la productividad, agregó mensualmente +2.10 en febrero a 74.50 puntos desde los 72.41 puntos de enero, mientras que respecto al mismo mes de 2016, bajó -1.11 puntos. De esta manera, quedó en el Rango medio de la clasificación Neutral.

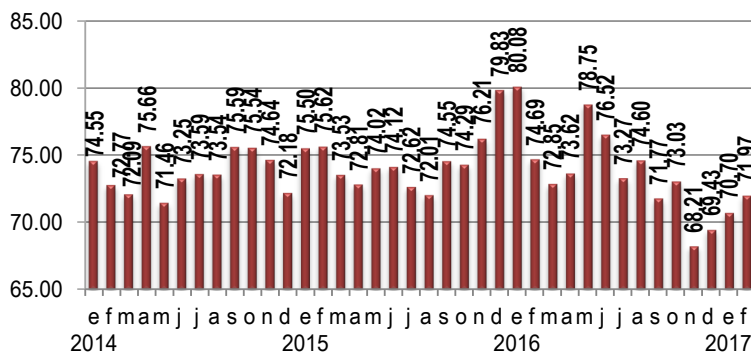
Pregunta 7 Comparativo mensual

Concepto	feb-17	ene-17	Variación en puntos	Variación porcentual	Interpretación
Resultado	74.50	72.41	2.10	2.90%	Neutral

Pregunta 7 Comparativo anual

Concepto	feb-17	feb-16	Variación en puntos	Variación porcentual
Resultado	74.50	75.61	-1.11	-1.46%

Pregunta 8: ¿Cuál es la expectativa con respecto a la inversión en capacitación en las empresas que usted atiende, en los próximos seis meses?



La expectativa de inversión en capacitación dentro de las empresas, subió por tercera ocasión, de 70.70 puntos en enero a 71.97 puntos en febrero, apoyándose en el Rango medio de la clasificación Neutral.

Pregunta 8 Comparativo mensual

Concepto	feb-17	ene-17	Variación en puntos	Variación porcentual	Interpretación
Resultado	71.97	70.70	1.27	1.79%	Neutral

Pregunta 8 Comparativo anual

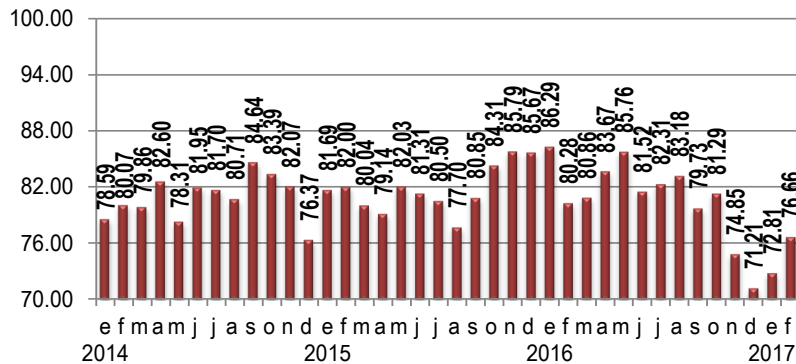
Concepto	feb-17	feb-16	Variación en puntos	Variación porcentual
Resultado	71.97	74.69	-2.72	-3.65%



Instituto Mexicano de Contadores Públicos

ÍNDICE MEXICANO DE CONFIANZA ECONÓMICA DE FEBRERO 2017

Pregunta 9: ¿Cuál es la expectativa con respecto a las ventas en las empresas con las que colabora, en los próximos seis meses?



Las respuestas a la pregunta sobre la perspectiva de las ventas de las empresas de los próximos seis meses, avanzaron significativamente +3.85 puntos de 72.81 unidades en enero a 76.66 puntos en febrero de 2017, subsistiendo el Rango medio de la clasificación Neutral.

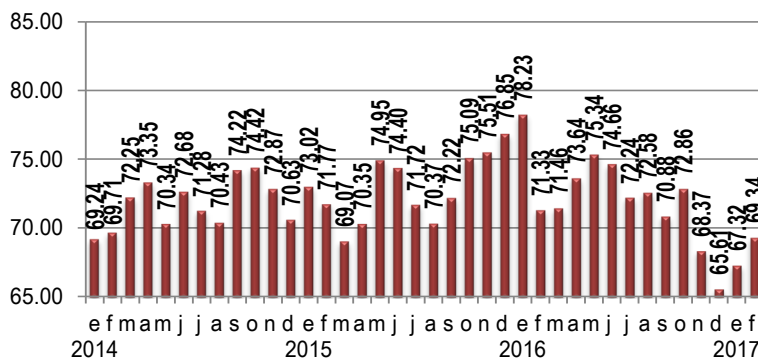
Pregunta 9 Comparativo mensual

Concepto	feb-17	ene-17	Variación en puntos	Variación porcentual	Interpretación
Resultado	76.66	72.81	3.85	5.28%	Neutral

Pregunta 9 Comparativo anual

Concepto	feb-17	feb-16	Variación en puntos	Variación porcentual
Resultado	76.66	80.28	-3.62	-4.51%

Pregunta 10: ¿Cuál es la expectativa de crecimiento con respecto a la plantilla laboral de las empresas que atiende para los próximos seis meses?



En el último componente de la situación futura, la expectativa de crecimiento de la plantilla laboral en las empresas, agregó +2.02 puntos a 69.34 puntos contra las 67.32 unidades previas. No obstante, no permitió que cambiara de interpretación, al quedar en el Rango inferior de la clasificación Neutral.

Pregunta 10 Comparativo mensual

Concepto	feb-17	ene-17	Variación en puntos	Variación porcentual	Interpretación
Resultado	69.34	67.32	2.02	3.00%	Neutral (-)

Pregunta 10 Comparativo anual

Concepto	feb-17	feb-16	Variación en puntos	Variación porcentual
Resultado	69.34	71.33	-1.99	-2.79%



Instituto Mexicano de Contadores Públicos

ÍNDICE MEXICANO DE CONFIANZA ECONÓMICA DE FEBRERO 2017

SENTIMIENTO DE LOS ENCUESTADOS POR REGIÓN GEOGRÁFICA



El texto de color rojo en el mapa indica el principal obstáculo al que las empresas se enfrentan de acuerdo a la percepción de los encuestados de cada región.

Comparativo mensual					
Concepto	feb-17	ene-17	Variación en puntos	Variación porcentual	Interpretación
Noroeste	75.33	69.33	6.00	8.66%	Neutral
Noreste	61.79	64.12	-2.33	-3.63%	Neutral (-)
Centro Occidente	71.56	69.57	1.99	2.86%	Neutral
Centro	65.67	62.69	2.97	4.74%	Neutral (-)
Centro Istmo Peninsular	68.97	66.37	2.60	3.92%	Neutral (-)
Fuera de la República	72.30	70.83	1.47	2.08%	Neutral

Comparativo anual				
Zona	feb-17	feb-16	Variación en puntos	Variación porcentual
Noroeste	75.33	74.04	1.29	1.74%
Noreste	61.79	68.32	-6.52	-9.55%
Centro Occidente	71.56	71.04	0.52	0.73%
Centro	65.67	67.61	-1.94	-2.87%
Centro Istmo Peninsular	68.97	68.17	0.79	1.16%
Fuera de la República	72.30	77.57	-5.27	-6.79%



Instituto Mexicano de Contadores Públicos

ÍNDICE MEXICANO DE CONFIANZA ECONÓMICA DE FEBRERO 2017

El Indicador Mexicano de Confianza Económica del IMCP

Los indicadores de confianza representan una forma objetiva y oportuna de medir cómo se encuentra el clima de negocios en un país. El Instituto Mexicano de Contadores Públicos, A.C. (IMCP), ha diseñado el Índice Mexicano de Confianza Económica (IMCE) cuyo objetivo es cuantificar la expectativa del clima de las empresas percibido a través de más de 20 mil contadores públicos inscritos a los cerca de 60 colegios afiliados al IMCP. Este índice puede llegar a convertirse en uno de los índices adelantados claves para tener una mejor lectura de lo que está pasando en nuestra economía.

El IMCE se construye a partir de la información recogida de las respuestas a diez preguntas: cinco sobre la situación actual de las empresas, una sobre los obstáculos a los que las empresas se enfrentan y cuatro sobre la situación de las empresas en los próximos seis meses. Con el objeto de obtener información más enriquecedora, se pide a los encuestados aportantes de la información, que identifiquen la región y el Colegio de Contadores Públicos al que pertenecen, de esta manera podrá clasificarse el sentimiento de confianza que persiste en las distintas regiones de la República Mexicana. La encuesta se lanzó por primera ocasión en septiembre de 2011.

IMCE			
Metodología (Base 66.67=100)			
Resultado		Interpretación general	Interpretación particular
De:	A:		
0.00	9.99	Muy pesimista	Rango inferior (-), perspectiva negativa
10.00	19.99		Rango medio
20.00	29.99		Rango superior (+), perspectiva positiva
30.00	39.99	Pesimista	Rango inferior (-), perspectiva negativa
40.00	49.99		Rango medio
50.00	59.99		Rango superior (+), perspectiva positiva
60.00	69.99	Neutral	Rango inferior (-), perspectiva negativa
70.00	79.99		Rango medio
80.00	89.99		Rango superior (+), perspectiva positiva
90.00	99.99	Optimista	Rango inferior (-), perspectiva negativa
100.00	109.99		Rango medio
110.00	119.99		Rango superior (+), perspectiva positiva
120.00	129.99	Muy optimista	Rango inferior (-), perspectiva negativa
130.00	139.99		Rango medio
140.00	150.00		Rango superior (+), perspectiva positiva