



Instituto Mexicano de Contadores Públicos

ÍNDICE MEXICANO DE CONFIANZA ECONÓMICA ENERO 2016



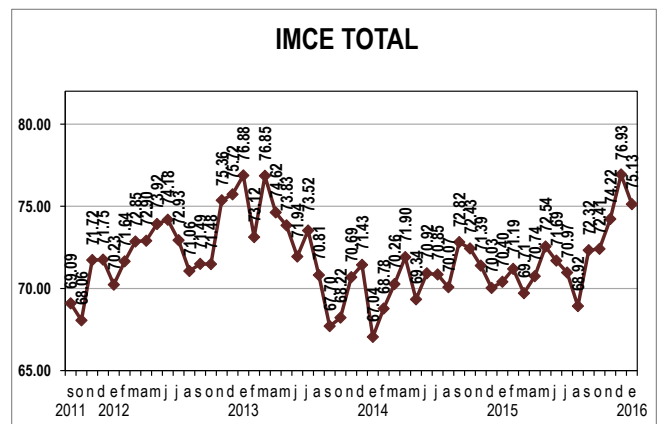
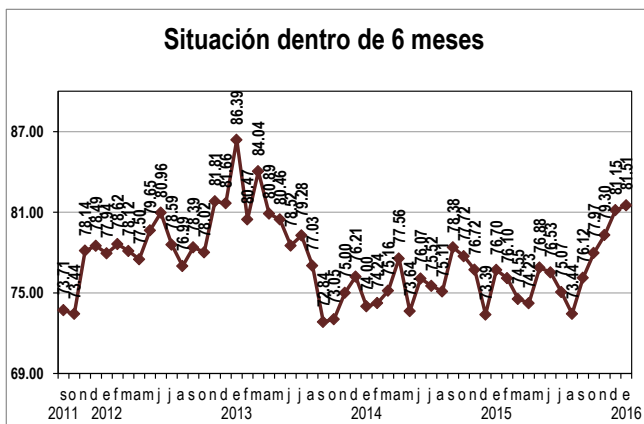
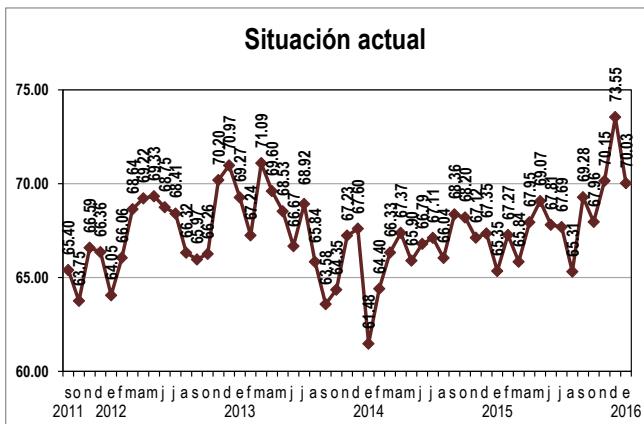
A diferencia del mes anterior, en enero de 2016 el Índice Mexicano de Confianza Económica se contrajo. El IMCE TOTAL disminuyó – 1.79 puntos de 76.93 puntos a 75.13 puntos en enero conservando el rango medio de la clasificación Neutral. Dicho declive se debió a una baja en la situación actual de –3.52 puntos colocándose en 70.03 puntos desde los 73.55 puntos de diciembre manteniéndose en el rango medio de la clasificación Neutral mientras que la situación futura (dentro de los próximos 6 meses) presentó mejor percepción al avanzar +0.36 puntos (por debajo del incremento del mes anterior de +1.85 unidades) de 81.15 puntos a 81.51 unidades en enero permaneciendo en el rango superior de la clasificación Neutral.

IMCE Comparativo mensual					
Concepto	ene-16	dic-15	Variación en puntos	Variación porcentual	Interpretación
Situación actual	70.03	73.55	-3.52	-4.78%	Neutral
Situación dentro de 6 meses	81.51	81.15	0.36	0.44%	Neutral (+)
IMCE TOTAL	75.13	76.93	-1.79	-2.33%	Neutral

IMCE Comparativo anual				
Concepto	ene-16	ene-15	Variación en puntos	Variación porcentual
Situación actual	70.03	65.35	4.68	7.16%
Situación dentro de 6 meses	81.51	76.70	4.80	6.26%
IMCE TOTAL	75.13	70.40	4.74	6.73%

Respecto al mismo mes de 2015, el IMCE TOTAL se elevó +4.74 puntos de 70.40 puntos a 75.13 unidades con una tasa anual de 6.73% y al interior tanto la situación actual como la de los seis próximos meses incrementaron a tasas anuales de 7.16% y 6.26% respectivamente.

Por otro lado, el número de participantes de la encuesta mensual se ubicó en 201 personas.



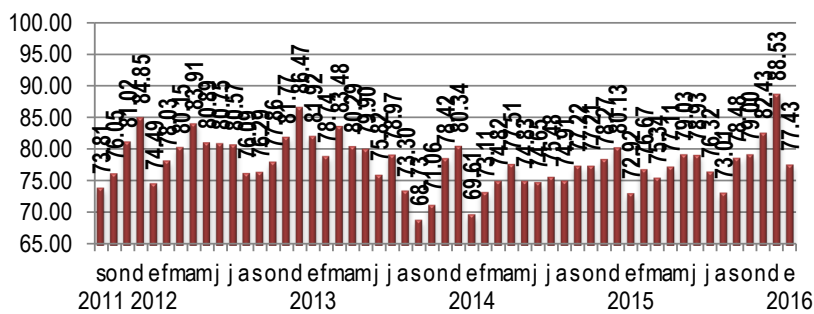


Instituto Mexicano de Contadores Públicos

ÍNDICE MEXICANO DE CONFIANZA ECONÓMICA ENERO 2016

SENTIMIENTO SOBRE LA SITUACIÓN ACTUAL EN LAS EMPRESAS

Pregunta 1: ¿Qué comportamiento presentan actualmente las ventas de las empresas con las que trabaja, con respecto al mes anterior?



En primer lugar, el comportamiento que presentan actualmente las ventas de las empresas retrocedieron -11.10 puntos de 88.53 unidades a 77.43 en enero, descendiendo al nivel medio de la clasificación neutral.

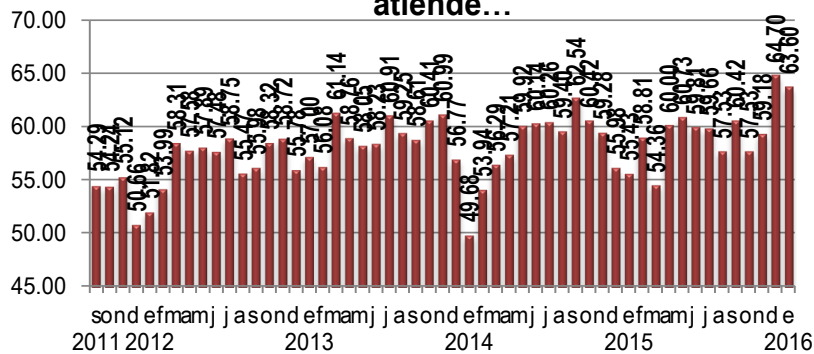
Pregunta 1 Comparativo mensual

Concepto	ene-16	dic-15	Variación en puntos	Variación porcentual	Interpretación
Resultado	77.43	88.53	-11.10	-12.54%	Neutral

Pregunta 1 Comparativo anual

Concepto	ene-16	ene-15	Variación en puntos	Variación porcentual
Resultado	77.43	72.92	4.51	6.18%

Pregunta 2: Mencione con respecto al mes anterior, si actualmente los costos de producción de bienes y/o servicios de las empresas que usted atiende...



De acuerdo a la pregunta sobre los costos de producción de bienes y/o servicios, la percepción disminuyó -1.10 puntos de 64.70 puntos a 63.60 puntos en enero, conservando el rango inferior de la clasificación neutral.

Pregunta 2 Comparativo mensual

Concepto	ene-16	dic-15	Variación en puntos	Variación porcentual	Interpretación
Resultado	63.60	64.70	-1.10	-1.70%	Neutral (-)

Pregunta 2 Comparativo anual

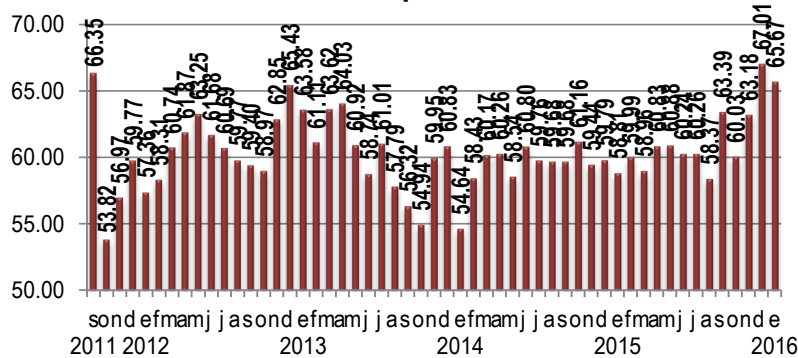
Concepto	ene-16	ene-15	Variación en puntos	Variación porcentual
Resultado	63.60	55.43	8.17	14.73%



Instituto Mexicano de Contadores Públicos

ÍNDICE MEXICANO DE CONFIANZA ECONÓMICA ENERO 2016

Pregunta 3: ¿Cómo se comporta actualmente la cobranza de las ventas de las empresas que usted atiende, con respecto al mes anterior?



El comportamiento de la cobranza actual de las ventas de las empresas retrocedió -1.34 puntos de 67.01 puntos en diciembre a 65.67 puntos en el primer mes de 2016, conservando el rango inferior de la clasificación Neutral.

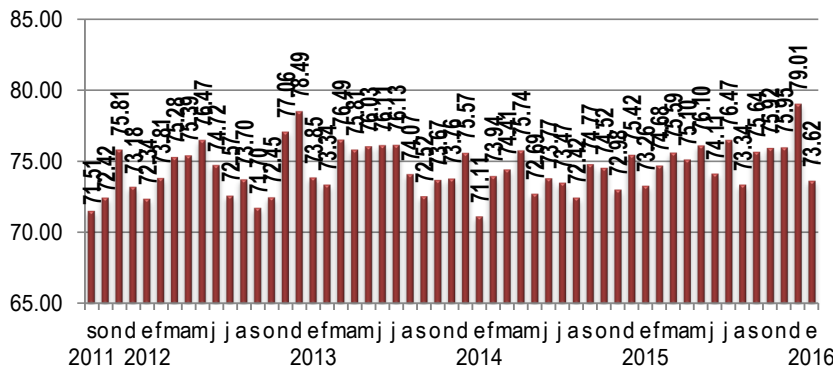
Pregunta 3 Comparativo mensual

Concepto	ene-16	dic-15	Variación en puntos	Variación porcentual	Interpretación
Resultado	65.67	67.01	-1.34	-1.99%	Neutral (-)

Pregunta 3 Comparativo anual

Concepto	ene-16	ene-15	Variación en puntos	Variación porcentual
Resultado	65.67	58.81	6.86	11.67%

Pregunta 4: ¿Cuál es la variación que presentan actualmente los inventarios de las empresas que usted atiende, con respecto al mes anterior?



La variación de los inventarios de las empresas se ubicaron en 73.62 unidades contra los 79.01 puntos del mes anterior disminuyendo -5.39 puntos, manteniendo el rango medio de la clasificación Neutral.

Pregunta 4 Comparativo mensual

Concepto	ene-16	dic-15	Variación en puntos	Variación porcentual	Interpretación
Resultado	73.62	79.01	-5.39	-6.83%	Neutral

Pregunta 4 Comparativo anual

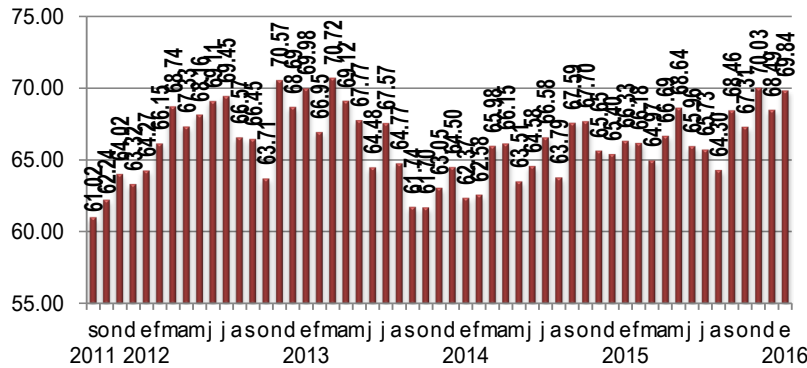
Concepto	ene-16	ene-15	Variación en puntos	Variación porcentual
Resultado	73.62	73.26	0.35	0.48%



Instituto Mexicano de Contadores Públicos

ÍNDICE MEXICANO DE CONFIANZA ECONÓMICA ENERO 2016

Pregunta 5: Con respecto al mes anterior, actualmente la contratación de personal en las empresas que usted atiende...



Las respuestas de la pregunta sobre la contratación de personas en las empresas, presentó un índice de 69.84 unidades en enero aumentando +1.35 unidades desde los 68.49 puntos de diciembre, continuando en la clasificación Neutral con perspectiva negativa.

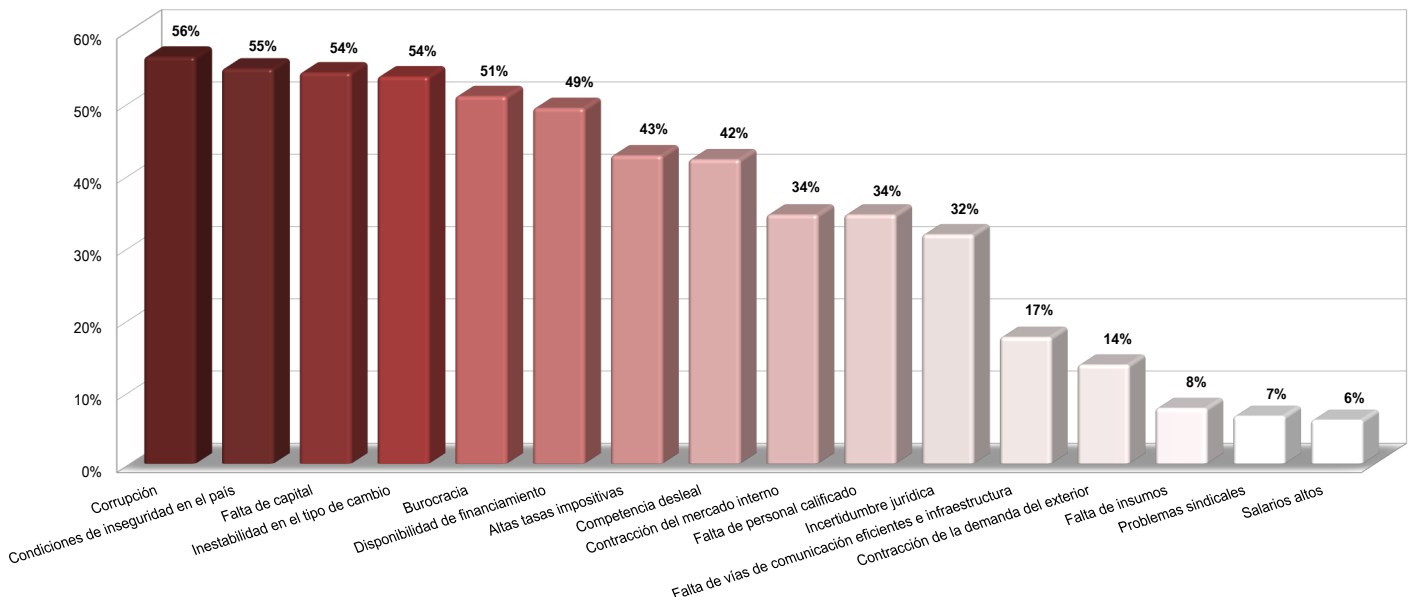
Pregunta 5 Comparativo mensual

Concepto	ene-16	dic-15	Variación en puntos	Variación porcentual	Interpretación
Resultado	69.84	68.49	1.35	1.97%	Neutral (-)

Pregunta 5 Comparativo anual

Concepto	ene-16	ene-15	Variación en puntos	Variación porcentual
Resultado	69.84	66.33	3.52	5.30%

Pregunta 6: ¿Cuáles son los principales obstáculos a los que sus clientes se enfrentan y qué factores limitan su crecimiento?





Instituto Mexicano de Contadores Públicos

ÍNDICE MEXICANO DE CONFIANZA ECONÓMICA ENERO 2016

En la pregunta 6, los encuestados eligieron al menos 5 obstáculos a los que sus clientes se enfrentan y los factores que limitan el crecimiento de las empresas.

En el primer mes de 2016, la corrupción fue elegida como el principal obstáculo al que se enfrentan las empresas al ser elegida por el 56% de las personas, las condiciones de inseguridad en el país descendieron al segundo lugar con el 55% de la participación y en el tercer lugar se colocó la falta de capital con el 54% destacando que la inestabilidad del tipo de cambio escaló de igual manera a la tercera plaza.

En el mes de diciembre de 2015, el principal obstáculo al que se enfrentan las empresas fue la disponibilidad de financiamiento con el 60% de la elección, en tanto que, las condiciones de inseguridad en el país descendió al segundo lugar con el 56% de la participación y en tercer lugar se ubicó la falta de capital al ser elegida por el 55% de los encuestados.

En el penúltimo mes de 2015, las condiciones de inseguridad en el país fueron seleccionadas de nuevo como el principal obstáculo que limitan al crecimiento de las empresas con el 64% de la participación, en segundo lugar se encuentra la disponibilidad de financiamiento con el 59% y en tercer lugar, la falta de capital con el 55%.

En el décimo mes del año de 2015, tanto las condiciones de inseguridad en el país como la disponibilidad de financiamiento fueron seleccionados por el 60% de la participación como los principales obstáculos que limitan al crecimiento de las empresas, en segundo lugar se ubicó la falta de capital con el 57% y en tercer lugar, la competencia desleal con el 50%.

En septiembre de 2015, las condiciones de inseguridad en el país fue el obstáculo que más limita al crecimiento ya que fue elegido por el 64% de los encuestados, seguido por la falta de capital con el 58% de las respuestas y en tercer lugar, la disponibilidad de financiamiento con 54%.

En el mes de agosto de 2015, una vez más las condiciones de inseguridad en el país fueron consideradas como el principal obstáculo al que se enfrentan las empresas con el 63% de la participación, en segundo lugar fue la disponibilidad de financiamiento con el 55% de las respuestas y en tercer lugar, la falta de capital con el 54%. Es necesario resaltar que tanto la corrupción como la inestabilidad del tipo de cambio se ubicaron en el cuarto lugar con el 53% de las respuestas destacando que el elemento sobre la inestabilidad del tipo de cambio había permanecido sin cambio en los lugares más alejados de los principales obstáculos.

En el séptimo mes de 2015, el principal obstáculo continúan siendo las condiciones de inseguridad en el país ya que fue seleccionada por el 62% de los participantes, en seguida se encuentra la falta de capital con el 57% de la participación y en tercer lugar la disponibilidad de financiamiento con el 53%. Cabe destacar que en esta ocasión, la corrupción se colocó en el cuarto lugar con el 51% de los encuestados tras haber permanecido en los principales obstáculos durante poco más de seis meses seguidos.

En junio, las condiciones de inseguridad se mantuvieron como el primer obstáculo al que se enfrentan las empresas con el 64% de la participación, seguido por la corrupción con 57%, la disponibilidad de financiamiento con el 56% y la falta de capital con 55%.

En el mes de mayo, nuevamente las condiciones de inseguridad se posicionaron en el primer obstáculo que limita al crecimiento de las empresas con el 65% de la participación, en segundo lugar se ubicó la corrupción seleccionada por el 59% de los encuestados y en tercer lugar la falta de capital (56%).

En el cuarto mes del año, las condiciones de inseguridad continuaron siendo el principal obstáculo con el que se enfrentaron los encuestados con 66% de la participación, en segundo lugar se ubicaron la corrupción y la disponibilidad de financiamiento con 57% y en tercer lugar la falta de capital con el 56% de la participación.

En marzo de 2015, las condiciones de inseguridad fue el mayor obstáculo elegido al que se enfrentaron las empresas con 66%, seguido por la corrupción con el 55% de los participantes y en tercer lugar la falta de capital con 53%. Cabe destacar que desde diciembre de 2014, la corrupción ha sido seleccionada como uno de los tres principales obstáculos.

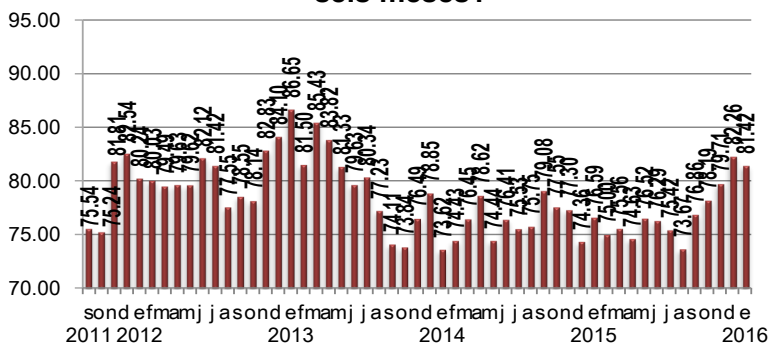


Instituto Mexicano de Contadores Públicos

ÍNDICE MEXICANO DE CONFIANZA ECONÓMICA ENERO 2016

SENTIMIENTO SOBRE LA SITUACIÓN EN LAS EMPRESAS DENTRO DE SEIS MESES

Pregunta 7: ¿Cuál es la expectativa de inversión en activos que pudieran incrementar la productividad de las empresas con las que colabora en los próximos seis meses?



La expectativa de inversión en activos que pudieran incrementar la productividad en los próximos seis meses retrocedieron ligeramente -0.84 puntos en enero de 82.26 unidades a 81.42 unidades, manteniéndose en la clasificación Neutral con perspectiva positiva.

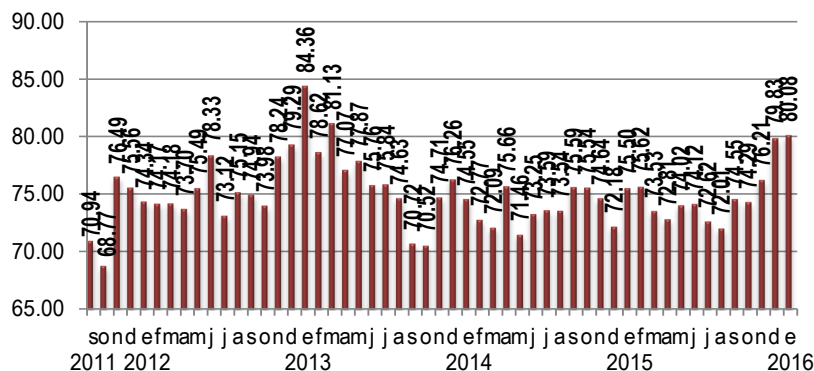
Pregunta 7 Comparativo mensual

Concepto	ene-16	dic-15	Variación en puntos	Variación porcentual	Interpretación
Resultado	81.42	82.26	-0.84	-1.02%	Neutral (+)

Pregunta 7 Comparativo anual

Concepto	ene-16	ene-15	Variación en puntos	Variación porcentual
Resultado	81.42	76.59	4.83	6.30%

Pregunta 8: ¿Cuál es la expectativa con respecto a la inversión en capacitación en las empresas que usted atiende, en los próximos seis meses?



La expectativa de inversión en capacitación dentro de las empresas sumaron +0.25 puntos de 79.83 puntos a 80.08 puntos, ascendiendo al rango superior de la clasificación neutral.

Pregunta 8 Comparativo mensual

Concepto	ene-16	dic-15	Variación en puntos	Variación porcentual	Interpretación
Resultado	80.08	79.83	0.25	0.32%	Neutral (+)

Pregunta 8 Comparativo anual

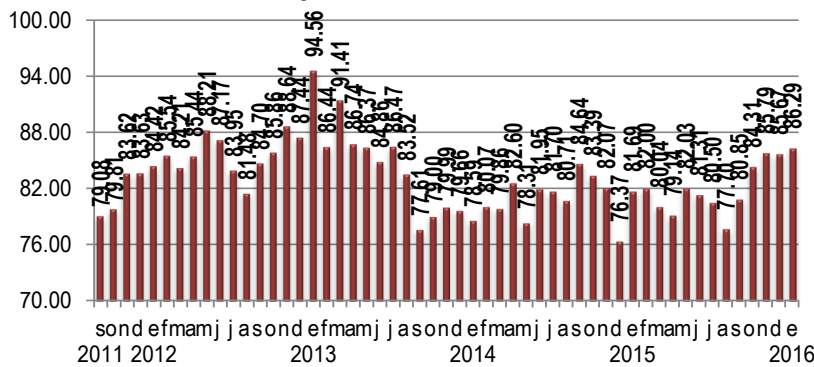
Concepto	ene-16	ene-15	Variación en puntos	Variación porcentual
Resultado	80.08	75.50	4.58	6.07%



Instituto Mexicano de Contadores Públicos

ÍNDICE MEXICANO DE CONFIANZA ECONÓMICA ENERO 2016

Pregunta 9: ¿Cuál es la expectativa con respecto a las ventas en las empresas con las que colabora, en los próximos seis meses?



La perspectiva sobre las ventas de las empresas de los próximos seis meses avanzó +0.63 puntos a 86.29 unidades desde las 85.67 de diciembre, permaneciendo en el rango superior de la clasificación Neutral.

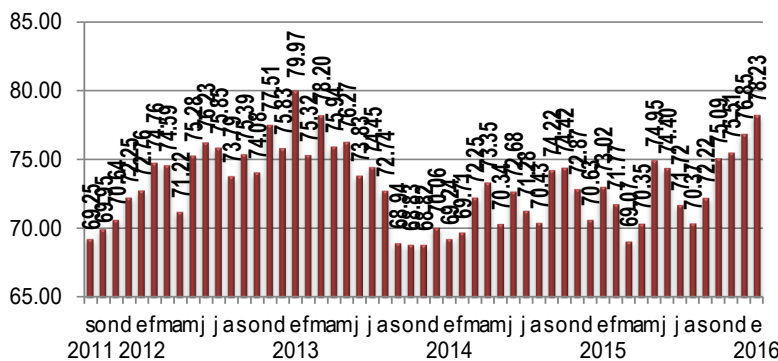
Pregunta 9 Comparativo mensual

Concepto	ene-16	dic-15	Variación en puntos	Variación porcentual	Interpretación
Resultado	86.29	85.67	0.63	0.73%	Neutral (+)

Pregunta 9 Comparativo anual

Concepto	ene-16	ene-15	Variación en puntos	Variación porcentual
Resultado	86.29	81.69	4.60	5.63%

Pregunta 10: ¿Cuál es la expectativa de crecimiento con respecto a la plantilla laboral de las empresas que atiende para los próximos seis meses?



Por último, las respuestas a la pregunta respecto a la expectativa del crecimiento de la plantilla laboral en las empresas añadieron +1.39 puntos de 76.85 en diciembre de 2015 a 78.23 puntos en el primer mes de 2016, quedando en el rango medio de la clasificación Neutral.

Pregunta 10 Comparativo mensual

Concepto	ene-16	dic-15	Variación en puntos	Variación porcentual	Interpretación
Resultado	78.23	76.85	1.39	1.80%	Neutral

Pregunta 10 Comparativo anual

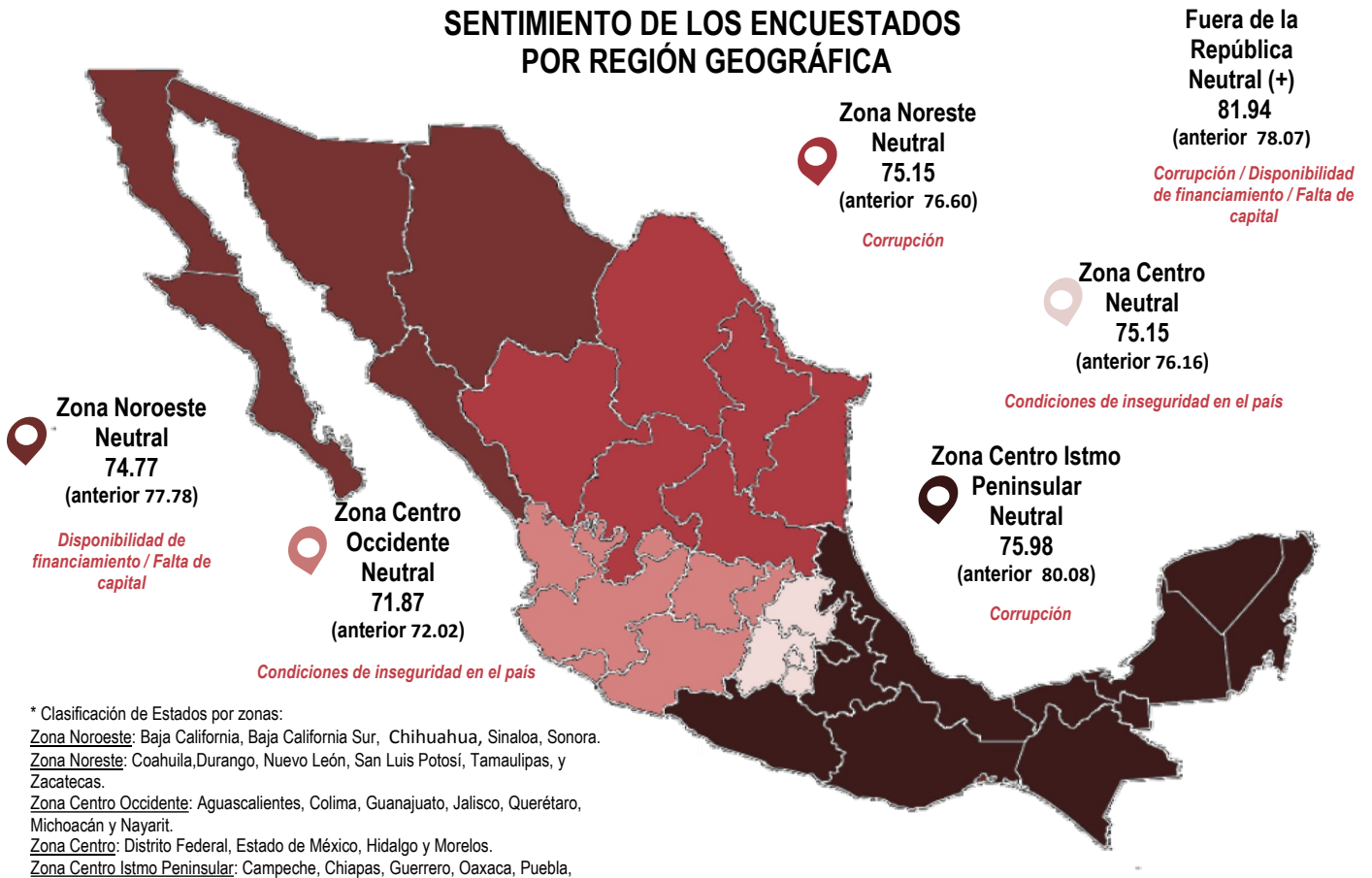
Concepto	ene-16	ene-15	Variación en puntos	Variación porcentual
Resultado	78.23	73.02	5.21	7.13%



Instituto Mexicano de Contadores Públicos

ÍNDICE MEXICANO DE CONFIANZA ECONÓMICA ENERO 2016

SENTIMIENTO DE LOS ENCUESTADOS POR REGIÓN GEOGRÁFICA



El texto de color rojo en el mapa indica el principal obstáculo al que las empresas se enfrentan de acuerdo a la percepción de los encuestados de cada región.

Comparativo mensual					
Concepto	ene-15	dic-15	Variación en puntos	Variación porcentual	Interpretación
Noroeste	74.77	77.78	-3.01	-3.87%	Neutral
Noreste	75.15	76.60	-1.45	-1.89%	Neutral
Centro Occidente	71.87	72.02	-0.14	-0.20%	Neutral
Centro	75.15	76.16	-1.02	-1.33%	Neutral
Centro Istmo Peninsular	75.98	80.08	-4.10	-5.12%	Neutral
Fuera de la República	81.94	78.07	3.87	4.96%	Neutral (+)

Comparativo anual				
Zona	ene-15	ene-15	Variación en puntos	Variación porcentual
Noroeste	74.77	65.36	9.41	14.40%
Noreste	75.15	73.78	1.38	1.87%
Centro Occidente	71.87	67.54	4.34	6.42%
Centro	75.15	67.43	7.71	11.44%
Centro Istmo Peninsular	75.98	73.51	2.47	3.35%
Fuera de la República	81.94	84.83	-2.89	-3.41%

Por zona geográfica, la percepción mejoró en los encuestados Fuera de la República al presentar una tasa mensual de 4.96% mientras que en comparación anual, la región del Noroeste mostró la mayor mejoría por 14.40%.



Instituto Mexicano de Contadores Públicos

ÍNDICE MEXICANO DE CONFIANZA ECONÓMICA ENERO 2016

El Indicador Mexicano de Confianza Económica del IMCP

Los indicadores de confianza representan una forma objetiva y oportuna de medir cómo se encuentra el clima de negocios en un país. El Instituto Mexicano de Contadores Públicos, A.C. (IMCP), ha diseñado el Índice Mexicano de Confianza Económica (IMCE) cuyo objetivo es cuantificar la expectativa del clima de las empresas percibido a través de más de 20 mil contadores públicos inscritos a los cerca de 60 colegios afiliados al IMCP. Este índice puede llegar a convertirse en uno de los índices adelantados claves para tener una mejor lectura de lo que está pasando en nuestra economía.

El IMCE se construye a partir de la información recogida de las respuestas a diez preguntas: cinco sobre la situación actual de las empresas, una sobre los obstáculos a los que las empresas se enfrentan y cuatro sobre la situación de las empresas en los próximos seis meses. Con el objeto de obtener información más enriquecedora, se pide a los encuestados aportantes de la información, que identifiquen la región y el Colegio de Contadores Públicos al que pertenecen, de esta manera podrá clasificarse el sentimiento de confianza que persiste en las distintas regiones de la República Mexicana. La encuesta se lanzó por primera ocasión en septiembre de 2011.

IMCE			
Metodología (Base 66.67=100)			
Resultado		Interpretación general	Interpretación particular
De:	A:		
0.00	9.99	Muy pesimista	Rango inferior (-), perspectiva negativa
10.00	19.99		Rango medio
20.00	29.99		Rango superior (+), perspectiva positiva
30.00	39.99	Pesimista	Rango inferior (-), perspectiva negativa
40.00	49.99		Rango medio
50.00	59.99		Rango superior (+), perspectiva positiva
60.00	69.99	Neutral	Rango inferior (-), perspectiva negativa
70.00	79.99		Rango medio
80.00	89.99		Rango superior (+), perspectiva positiva
90.00	99.99	Optimista	Rango inferior (-), perspectiva negativa
100.00	109.99		Rango medio
110.00	119.99		Rango superior (+), perspectiva positiva
120.00	129.99	Muy optimista	Rango inferior (-), perspectiva negativa
130.00	139.99		Rango medio
140.00	150.00		Rango superior (+), perspectiva positiva