



# Instituto Mexicano de Contadores Públicos

## ÍNDICE MEXICANO DE CONFIANZA ECONÓMICA OCTUBRE 2015

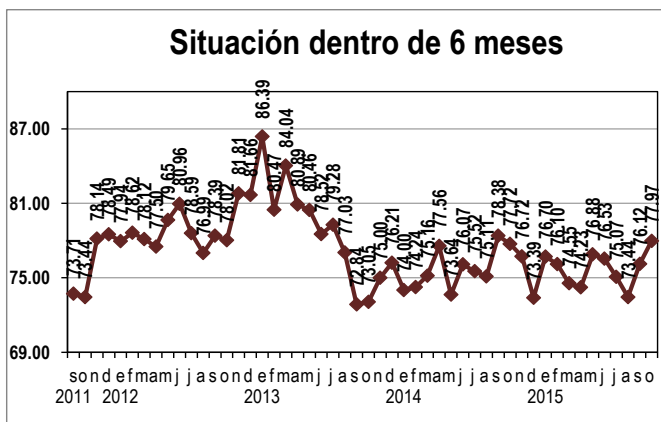
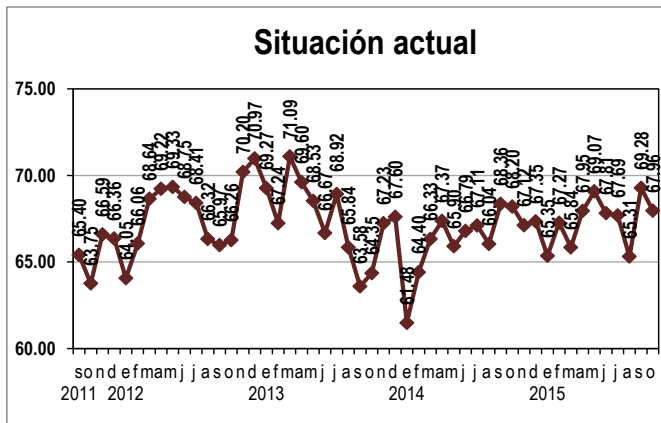


En el mes de octubre de 2015 el IMCE vuelve a recuperarse. El IMCE TOTAL avanzó ligeramente +0.09 puntos de 72.32 puntos a 72.41

puntos en octubre permaneciendo en el rango medio de la clasificación Neutral. Dicha mejoría fue resultado de una recuperación en la percepción de la situación futura (dentro de los próximos 6 meses) ya que se elevó +1.85 unidades de 76.12 puntos hasta 77.97 unidades en octubre manteniendo el rango medio de la clasificación Neutral. En tanto que la percepción sobre la situación actual se deterioró por -1.32 puntos a 67.96 puntos desde los 69.28 puntos de septiembre conservando el rango Neutral con perspectiva negativa

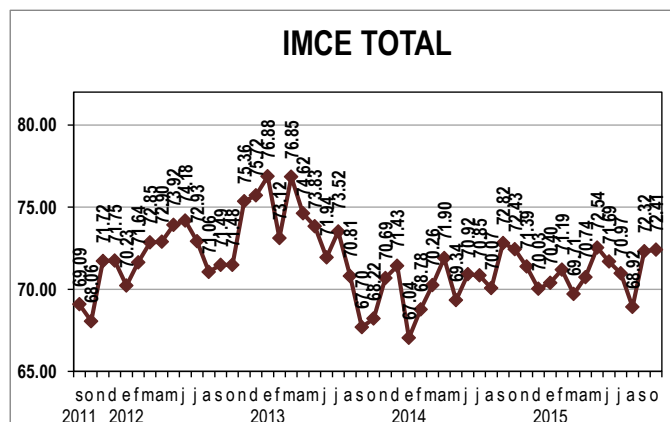
IMCE Comparativo mensual					
Concepto	oct-15	sep-15	Variación en puntos	Variación porcentual	Interpretación
Situación actual	67.96	69.28	-1.32	-1.91%	Neutral (-)
Situación dentro de 6 meses	77.97	76.12	1.85	2.43%	Neutral
IMCE TOTAL	72.41	72.32	0.09	0.12%	Neutral

IMCE Comparativo anual				
Concepto	oct-15	oct-14	Variación en puntos	Variación porcentual
Situación actual	67.96	68.20	-0.24	-0.36%
Situación dentro de 6 meses	77.97	77.72	0.25	0.32%
IMCE TOTAL	72.41	72.43	-0.03	-0.04%



De acuerdo a su comparación anual, el IMCE TOTAL de octubre de 2015 apenas retrocedió -0.03 puntos principalmente por una disminución de -0.24 puntos en la situación actual, en cambio, la situación de los seis próximos meses aumentó +0.25 puntos.

En esta ocasión el número de participantes de la encuesta descendió de 561 a 487 personas.



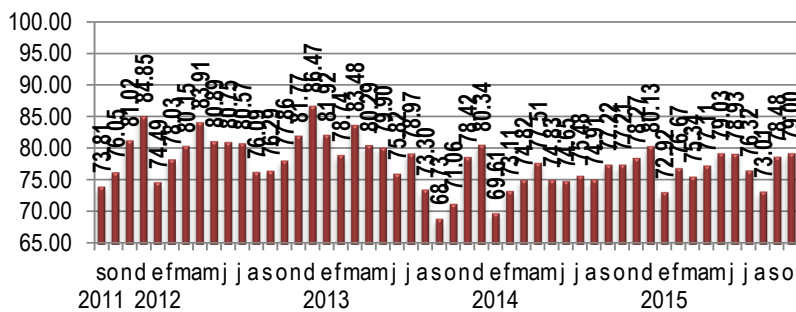


# Instituto Mexicano de Contadores Públicos

ÍNDICE MEXICANO DE CONFIANZA ECONÓMICA OCTUBRE 2015

## SENTIMIENTO SOBRE LA SITUACIÓN ACTUAL EN LAS EMPRESAS

**Pregunta 1: ¿Qué comportamiento presentan actualmente las ventas de las empresas con las que trabaja, con respecto al mes anterior?**



El comportamiento actual que presentan las ventas de las empresas aumentaron ligeramente +0.53 puntos de 78.48 unidades a 79.00 en octubre permaneciendo en el nivel medio de la clasificación Neutral.

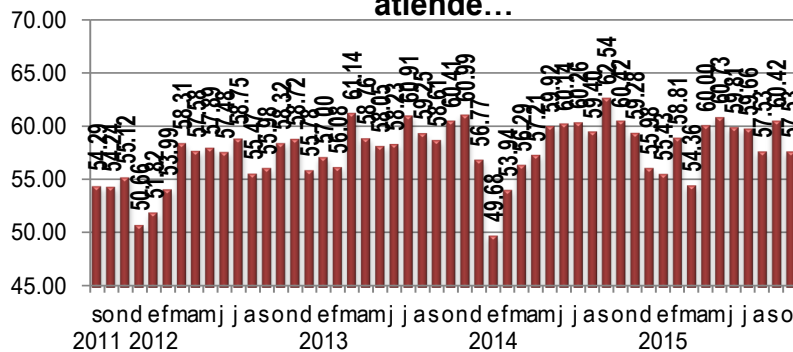
Pregunta 1 Comparativo mensual

Concepto	oct-15	sep-15	Variación en puntos	Variación porcentual	Interpretación
Resultado	79.00	78.48	0.53	0.67%	Neutral

Pregunta 1 Comparativo anual

Concepto	oct-15	oct-14	Variación en puntos	Variación porcentual
Resultado	79.00	77.21	1.80	2.33%

**Pregunta 2: Mencione con respecto al mes anterior, si actualmente los costos de producción de bienes y/o servicios de las empresas que usted atiende...**



La percepción sobre los costos de producción de bienes y/o servicios cayeron -2.90 puntos de 60.42 puntos a 57.53 puntos en octubre regresando a la clasificación pesimista con perspectiva positiva.

Pregunta 2 Comparativo mensual

Concepto	oct-15	sep-15	Variación en puntos	Variación porcentual	Interpretación
Resultado	57.53	60.42	-2.90	-4.80%	Pesimista (+)

Pregunta 2 Comparativo anual

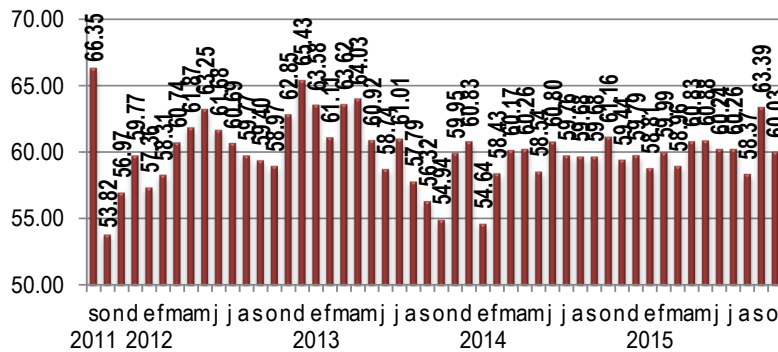
Concepto	oct-15	oct-14	Variación en puntos	Variación porcentual
Resultado	57.53	60.42	-2.90	-4.79%



# Instituto Mexicano de Contadores Públicos

## ÍNDICE MEXICANO DE CONFIANZA ECONÓMICA OCTUBRE 2015

**Pregunta 3: ¿Cómo se comporta actualmente la cobranza de las ventas de las empresas que usted atiende, con respecto al mes anterior?**



El comportamiento de la cobranza actual de las ventas de las empresas se regresaron -3.36 unidades de 63.39 unidades a 60.03 unidades en el décimo mes del año sin que provocase una reducción en la clasificación pues permanece en el rango inferior de la clasificación Neutral.

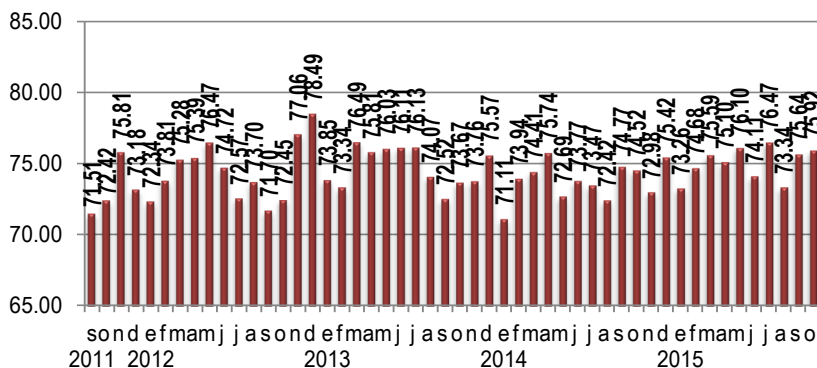
Pregunta 3 Comparativo mensual

Concepto	oct-15	sep-15	Variación en puntos	Variación porcentual	Interpretación
Resultado	60.03	63.39	-3.36	-5.30%	Neutral (-)

Pregunta 3 Comparativo anual

Concepto	oct-15	oct-14	Variación en puntos	Variación porcentual
Resultado	60.03	61.16	-1.13	-1.85%

**Pregunta 4: ¿Cuál es la variación que presentan actualmente los inventarios de las empresas que usted atiende, con respecto al mes anterior?**



La variación de los inventarios de las empresas presentó nuevamente un aumento para colocarse en 75.92 puntos contra los 75.64 del mes de septiembre conservando el rango medio de la clasificación Neutral.

Pregunta 4 Comparativo mensual

Concepto	oct-15	sep-15	Variación en puntos	Variación porcentual	Interpretación
Resultado	75.92	75.64	0.27	0.36%	Neutral

Pregunta 4 Comparativo anual

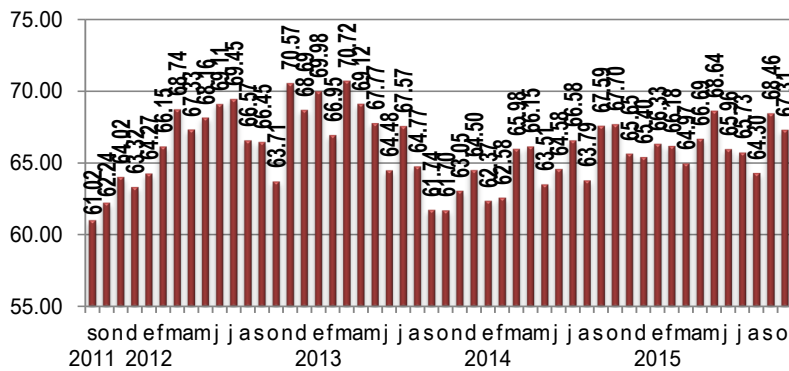
Concepto	oct-15	oct-14	Variación en puntos	Variación porcentual
Resultado	75.92	74.52	1.40	1.88%



# Instituto Mexicano de Contadores Públicos

## ÍNDICE MEXICANO DE CONFIANZA ECONÓMICA OCTUBRE 2015

**Pregunta 5: Con respecto al mes anterior, actualmente la contratación de personal en las empresas que usted atiende...**



Las respuestas relacionadas a la pregunta sobre la contratación de personas en las empresas bajaron de 68.46 unidades en el mes de septiembre a 67.31 unidades en octubre, equivalente a una disminución de -1.15 puntos, conservando el rango inferior de la clasificación Neutral.

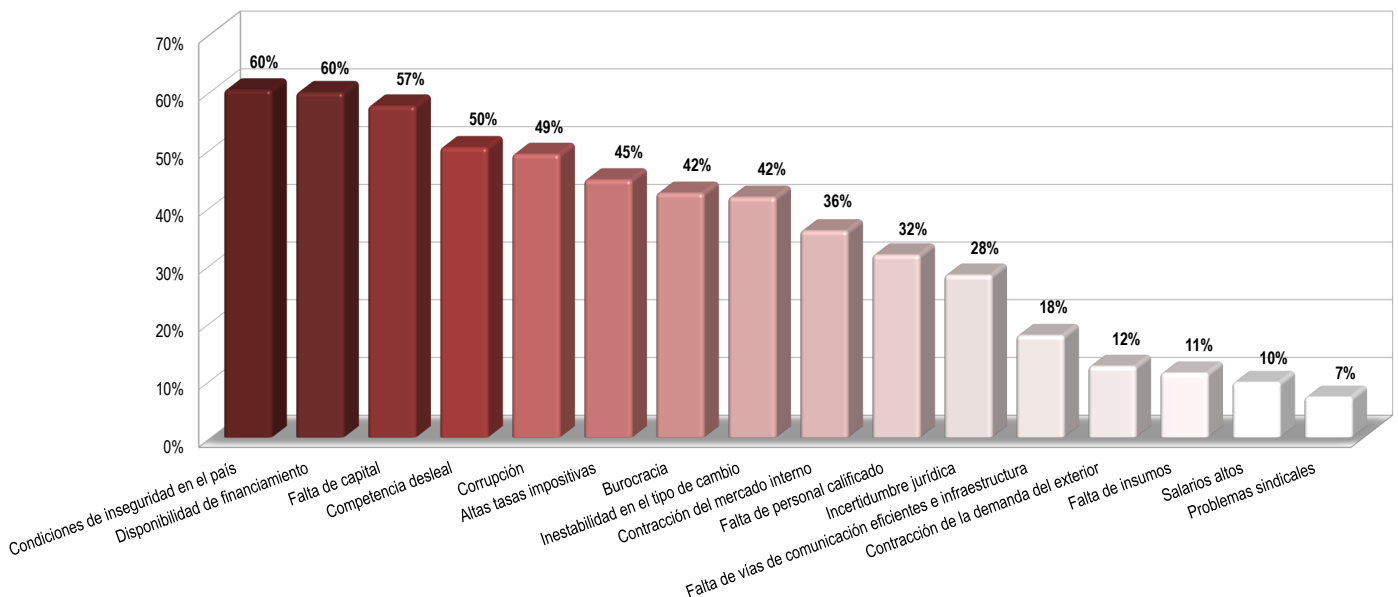
**Pregunta 5 Comparativo mensual**

Concepto	oct-15	sep-15	Variación en puntos	Variación porcentual	Interpretación
Resultado	67.31	68.46	-1.15	-1.68%	Neutral (-)

**Pregunta 5 Comparativo anual**

Concepto	oct-15	oct-14	Variación en puntos	Variación porcentual
Resultado	67.31	67.70	-0.39	-0.57%

**Pregunta 6: ¿Cuáles son los principales obstáculos a los que sus clientes se enfrentan y qué factores limitan su crecimiento?**





# Instituto Mexicano de Contadores Públicos

## ÍNDICE MEXICANO DE CONFIANZA ECONÓMICA OCTUBRE 2015

En la pregunta 6, los encuestados eligieron al menos 5 obstáculos a los que sus clientes se enfrentan y los factores que limitan el crecimiento de las empresas.

En el décimo mes del año de 2015, tanto las condiciones de inseguridad en el país como la disponibilidad de financiamiento fueron seleccionados por el 60% de la participación como los principales obstáculos que limitan al crecimiento de las empresas, en segundo lugar se ubicó la falta de capital con el 57% y en tercer lugar, la competencia desleal con el 50%.

En septiembre de 2015, las condiciones de inseguridad en el país fue el obstáculo que más limita al crecimiento ya que fue elegido por el 64% de los encuestados, seguido por la falta de capital con el 58% de las respuestas y en tercer lugar, la disponibilidad de financiamiento con 54%.

En el mes de agosto de 2015, una vez más las condiciones de inseguridad en el país fueron consideradas como el principal obstáculo al que se enfrentan las empresas con el 63% de la participación, en segundo lugar fue la disponibilidad de financiamiento con el 55% de las respuestas y en tercer lugar, la falta de capital con el 54%. Es necesario resaltar que tanto la corrupción como la inestabilidad del tipo de cambio se ubicaron en el cuarto lugar con el 53% de las respuestas destacando que el elemento sobre la inestabilidad del tipo de cambio había permanecido sin cambio en los lugares más alejados de los principales obstáculos.

En el séptimo mes de 2015, el principal obstáculo continúan siendo las condiciones de inseguridad en el país ya que fue seleccionada por el 62% de los participantes, en seguida se encuentra la falta de capital con el 57% de la participación y en tercer lugar la disponibilidad de financiamiento con el 53%. Cabe destacar que en esta ocasión, la corrupción se colocó en el cuarto lugar con el 51% de los encuestados tras haber permanecido en los principales obstáculos durante poco más de seis meses seguidos.

En junio, las condiciones de inseguridad se mantuvieron como el primer obstáculo al que se enfrentan las empresas con el 64% de la participación, seguido por la corrupción con 57%, la disponibilidad de financiamiento con el 56% y la falta de capital con 55%.

En el mes de mayo, nuevamente las condiciones de inseguridad se posicionaron en el primer obstáculo que limita al crecimiento de las empresas con el 65% de la participación, en segundo lugar se ubicó la corrupción seleccionada por el 59% de los encuestados y en tercer lugar la falta de capital (56%).

En el cuarto mes del año, las condiciones de inseguridad continuaron siendo el principal obstáculo con el que se enfrentaron los encuestados con 66% de la participación, en segundo lugar se ubicaron la corrupción y la disponibilidad de financiamiento con 57% y en tercer lugar la falta de capital con el 56% de la participación.

En marzo de 2015, las condiciones de inseguridad fue el mayor obstáculo elegido al que se enfrentaron las empresas con 66%, seguido por la corrupción con el 55% de los participantes y en tercer lugar la falta de capital con 53%. Cabe destacar que desde diciembre de 2014, la corrupción ha sido seleccionada como uno de los tres principales obstáculos.

En el segundo mes de 2015, las condiciones de inseguridad continúan siendo el principal obstáculo al que se enfrentan las empresas (63%), la corrupción retoma el segundo lugar con el 58% de los encuestados y en tercer lugar, tanto la falta de capital como la disponibilidad de financiamiento fueron seleccionados por el 53% de los participantes.

En enero de 2015, por cuarta ocasión el principal obstáculo al que las empresas se enfrentaron fueron las condiciones de inseguridad representando el 68% de las respuesta, seguido por la falta de capital con 58% y la corrupción con 53%.

En el último mes de 2014, por tercera vez consecutiva el principal obstáculo al que se enfrentaron los encuestados fueron las condiciones de inseguridad (69%) mientras que en segundo lugar ocuparon la corrupción (56%) y la falta de capital (56%) y en tercer lugar la disponibilidad de financiamiento (55%).

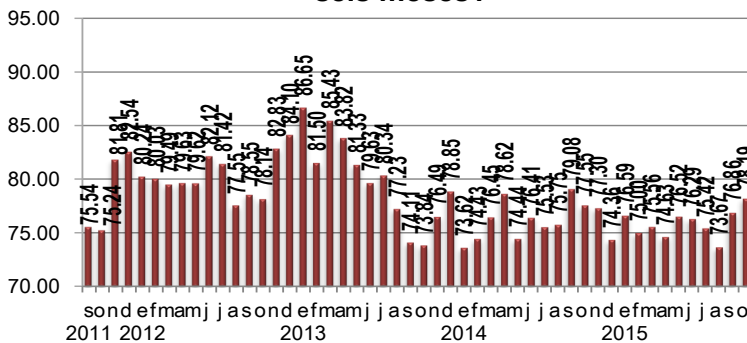


# Instituto Mexicano de Contadores Públicos

ÍNDICE MEXICANO DE CONFIANZA ECONÓMICA OCTUBRE 2015

## SENTIMIENTO SOBRE LA SITUACIÓN EN LAS EMPRESAS DENTRO DE SEIS MESES

**Pregunta 7: ¿Cuál es la expectativa de inversión en activos que pudieran incrementar la productividad de las empresas con las que colabora en los próximos seis meses?**



La expectativa de inversión en activos que pudieran incrementar la productividad en los próximos seis meses mantuvo alza por +1.33 puntos en octubre de 76.86 unidades hasta 78.19 unidades ubicándose aún en el nivel medio de la clasificación Neutral.

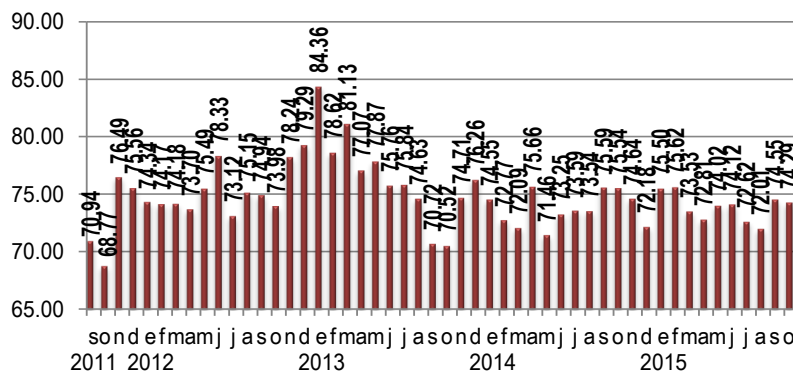
Pregunta 7 Comparativo mensual

Concepto	oct-15	sep-15	Variación en puntos	Variación porcentual	Interpretación
Resultado	78.19	76.86	1.33	1.73%	Neutral

Pregunta 7 Comparativo anual

Concepto	oct-15	oct-14	Variación en puntos	Variación porcentual
Resultado	78.19	77.55	0.64	0.83%

**Pregunta 8: ¿Cuál es la expectativa con respecto a la inversión en capacitación en las empresas que usted atiende, en los próximos seis meses?**



La expectativa de inversión en capacitación dentro de las empresas se deterioró ligeramente -0.26 puntos en octubre de 74.55 puntos a 74.29 puntos, permaneciendo en el rango medio de la clasificación Neutral.

Pregunta 8 Comparativo mensual

Concepto	oct-15	sep-15	Variación en puntos	Variación porcentual	Interpretación
Resultado	74.29	74.55	-0.26	-0.35%	Neutral

Pregunta 8 Comparativo anual

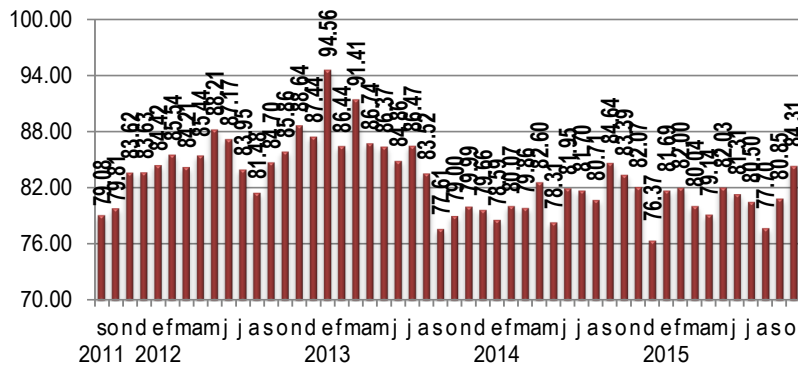
Concepto	oct-15	oct-14	Variación en puntos	Variación porcentual
Resultado	74.29	75.54	-1.25	-1.66%



# Instituto Mexicano de Contadores Públicos

## ÍNDICE MEXICANO DE CONFIANZA ECONÓMICA OCTUBRE 2015

### Pregunta 9: ¿Cuál es la expectativa con respecto a las ventas en las empresas con las que colabora, en los próximos seis meses?

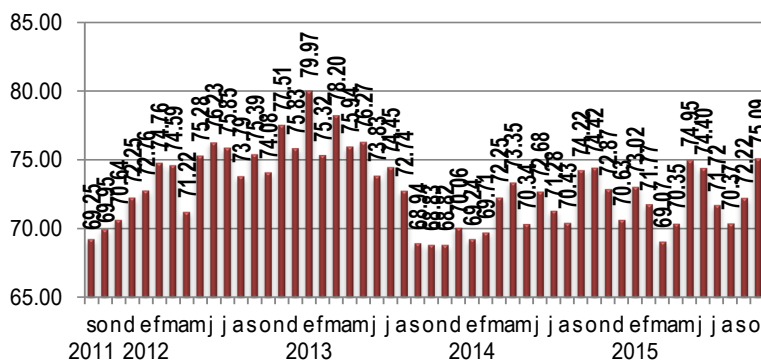


La percepción sobre las ventas de las empresas de los próximos seis meses nuevamente aumentó de 80.85 puntos en septiembre de 2015 a 84.31 puntos en el antepenúltimo mes del año (+3.46 puntos), manteniendo el rango superior de la clasificación Neutral.

Concepto	oct-15	sep-15	Variación en puntos	Variación porcentual	Interpretación
Resultado	84.31	80.85	3.46	4.28%	Neutral (+)

Concepto	oct-15	oct-14	Variación en puntos	Variación porcentual
Resultado	84.31	83.39	0.92	1.10%

### Pregunta 10: ¿Cuál es la expectativa de crecimiento con respecto a la plantilla laboral de las empresas que atiende para los próximos seis meses?



Para finalizar, los resultados a la pregunta respecto a la expectativa del crecimiento de la plantilla laboral en las empresas se elevaron de 72.22 unidades en septiembre a 75.09 puntos en octubre con 2.87 puntos más, situándose nuevamente en el rango medio de la clasificación Neutral.

Concepto	oct-15	sep-15	Variación en puntos	Variación porcentual	Interpretación
Resultado	75.09	72.22	2.87	3.98%	Neutral

Concepto	oct-15	oct-14	Variación en puntos	Variación porcentual
Resultado	75.09	74.42	0.67	0.91%



# Instituto Mexicano de Contadores Públicos

ÍNDICE MEXICANO DE CONFIANZA ECONÓMICA OCTUBRE 2015

## SENTIMIENTO DE LOS ENCUESTADOS POR REGIÓN GEOGRÁFICA



El texto de color rojo en el mapa indica el principal obstáculo al que las empresas se enfrentan de acuerdo a la percepción de los encuestados de cada región.

Comparativo mensual					
Concepto	oct-15	sep-15	Variación en puntos	Variación porcentual	Interpretación
Noroeste	67.50	72.17	-4.67	-6.47%	Neutral (-)
Noreste	72.69	67.03	5.66	8.44%	Neutral
Centro Occidente	74.09	67.51	6.58	9.75%	Neutral
Centro	69.51	70.53	-1.02	-1.44%	Neutral (-)
Centro Istmo Peninsular	74.07	80.15	-6.07	-7.58%	Neutral
Fuera de la República	72.37	75.66	-3.29	-4.35%	Neutral

Comparativo anual				
Zona	oct-15	oct-14	Variación en puntos	Variación porcentual
Noroeste	67.50	74.32	-6.82	-9.17%
Noreste	72.69	71.93	0.75	1.04%
Centro Occidente	74.09	72.43	1.65	2.28%
Centro	69.51	72.11	-2.60	-3.60%
Centro Istmo Peninsular	74.07	72.82	1.26	1.72%
Fuera de la República	72.37	74.42	-2.05	-2.75%

Finalmente, de acuerdo a la clasificación regional, el índice de octubre se fortaleció respecto al mes anterior en la Región del Noreste y Centro Occidente y en comparación anual solamente se debilitó en el Noroeste, Centro y Fuera de la República.





# Instituto Mexicano de Contadores Públicos

## ÍNDICE MEXICANO DE CONFIANZA ECONÓMICA OCTUBRE 2015

### El Indicador Mexicano de Confianza Económica del IMCP

Los indicadores de confianza representan una forma objetiva y oportuna de medir cómo se encuentra el clima de negocios en un país. El Instituto Mexicano de Contadores Públicos, A.C. (IMCP), ha diseñado el Índice Mexicano de Confianza Económica (IMCE) cuyo objetivo es cuantificar la expectativa del clima de las empresas percibido a través de más de 20 mil contadores públicos inscritos a los cerca de 60 colegios afiliados al IMCP. Este índice puede llegar a convertirse en uno de los índices adelantados claves para tener una mejor lectura de lo que está pasando en nuestra economía.

El IMCE se construye a partir de la información recogida de las respuestas a diez preguntas: cinco sobre la situación actual de las empresas, una sobre los obstáculos a los que las empresas se enfrentan y cuatro sobre la situación de las empresas en los próximos seis meses. Con el objeto de obtener información más enriquecedora, se pide a los encuestados aportantes de la información, que identifiquen la región y el Colegio de Contadores Públicos al que pertenecen, de esta manera podrá clasificarse el sentimiento de confianza que persiste en las distintas regiones de la República Mexicana. La encuesta se lanzó por primera ocasión en septiembre de 2011.

IMCE			
Metodología (Base 66.67=100)			
Resultado		Interpretación general	Interpretación particular
De:	A:		
0.00	9.99	Muy pesimista	Rango inferior (-), perspectiva negativa
10.00	19.99		Rango medio
20.00	29.99		Rango superior (+), perspectiva positiva
30.00	39.99	Pesimista	Rango inferior (-), perspectiva negativa
40.00	49.99		Rango medio
50.00	59.99		Rango superior (+), perspectiva positiva
60.00	69.99	Neutral	Rango inferior (-), perspectiva negativa
70.00	79.99		Rango medio
80.00	89.99		Rango superior (+), perspectiva positiva
90.00	99.99	Optimista	Rango inferior (-), perspectiva negativa
100.00	109.99		Rango medio
110.00	119.99		Rango superior (+), perspectiva positiva
120.00	129.99	Muy optimista	Rango inferior (-), perspectiva negativa
130.00	139.99		Rango medio
140.00	150.00		Rango superior (+), perspectiva positiva