



Instituto Mexicano de Contadores Públicos

ÍNDICE MEXICANO DE CONFIANZA ECONÓMICA SEPTIEMBRE 2015

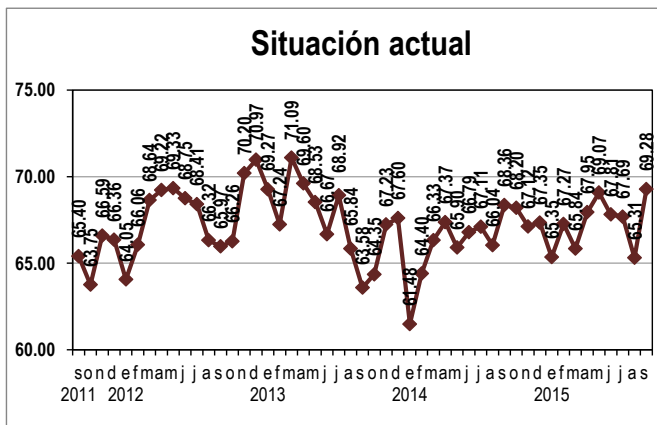


En el mes de septiembre de 2015 el IMCE rompió la racha bajista. El IMCE TOTAL repuntó +3.40 puntos de 68.92 puntos a 72.32 puntos

en septiembre retomando la clasificación media Neutral. Al interior, la percepción sobre la situación actual se recuperó por +3.97 puntos de 65.31 unidades a 69.28 unidades permaneciendo en el rango Neutral con perspectiva negativa y en cuanto a la expectativa sobre la situación futura (dentro de los próximos 6 meses) se elevó +2.68 unidades hasta 76.12 puntos desde los 73.44 puntos de agosto, conservando el rango medio de la clasificación Neutral.

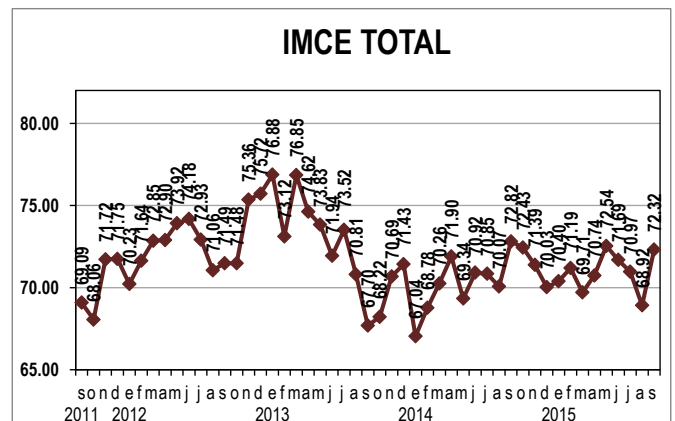
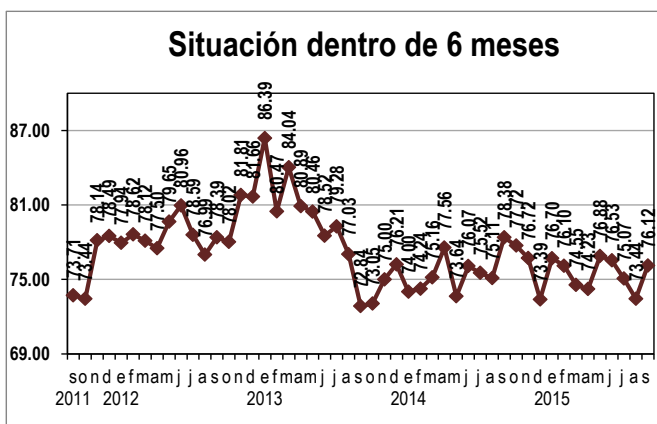
IMCE Comparativo mensual					
Concepto	sep-15	ago-15	Variación en puntos	Variación porcentual	Interpretación
Situación actual	69.28	65.31	3.97	6.08%	Neutral (-)
Situación dentro de 6 meses	76.12	73.44	2.68	3.65%	Neutral
IMCE TOTAL	72.32	68.92	3.40	4.93%	Neutral

IMCE Comparativo anual				
Concepto	sep-15	sep-14	Variación en puntos	Variación porcentual
Situación actual	69.28	68.36	0.92	1.34%
Situación dentro de 6 meses	76.12	78.38	-2.26	-2.89%
IMCE TOTAL	72.32	72.82	-0.50	-0.68%



Respecto a septiembre de 2014, el IMCE TOTAL de septiembre de 2015 disminuyó ligeramente -0.50 puntos provocado principalmente por una menor percepción de la economía de los próximos seis meses ya que bajó -2.26 puntos en tanto que la situación actual mejoró +0.92 puntos.

Por otro lado, el número de participantes de la encuesta ascendió a 561 personas.



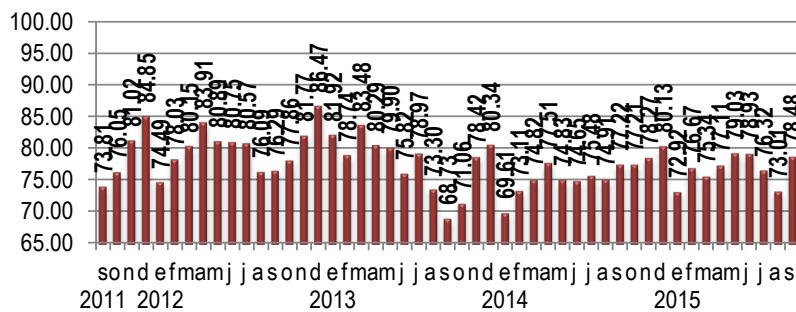


Instituto Mexicano de Contadores Públicos

ÍNDICE MEXICANO DE CONFIANZA ECONÓMICA SEPTIEMBRE 2015

SENTIMIENTO SOBRE LA SITUACIÓN ACTUAL EN LAS EMPRESAS

Pregunta 1: ¿Qué comportamiento presentan actualmente las ventas de las empresas con las que trabaja, con respecto al mes anterior?



El comportamiento actual que presentan las ventas de las empresas se recuperó de 73.01 unidades a 78.48 unidades aumentando +5.46 puntos en septiembre, manteniendo el nivel medio de la clasificación Neutral.

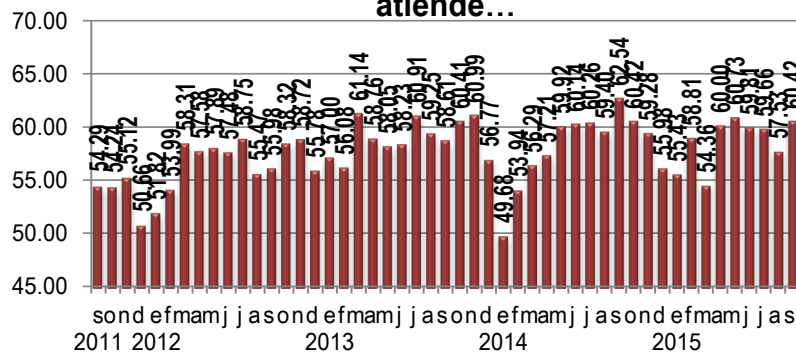
Pregunta 1 Comparativo mensual

Concepto	sep-15	ago-15	Variación en puntos	Variación porcentual	Interpretación
Resultado	78.48	73.01	5.46	7.48%	Neutral

Pregunta 1 Comparativo anual

Concepto	sep-15	sep-14	Variación en puntos	Variación porcentual
Resultado	78.48	77.22	1.26	1.63%

Pregunta 2: Mencione con respecto al mes anterior, si actualmente los costos de producción de bienes y/o servicios de las empresas que usted atiende...



De acuerdo a los costos de producción de bienes y/o servicios las respuestas elevaron su percepción +2.90 puntos de 57.53 puntos a 60.42 puntos en septiembre, ascendiendo al Rango inferior de la Clasificación Neutral.

Pregunta 2 Comparativo mensual

Concepto	sep-15	ago-15	Variación en puntos	Variación porcentual	Interpretación
Resultado	60.42	57.53	2.90	5.03%	Neutral (-)

Pregunta 2 Comparativo anual

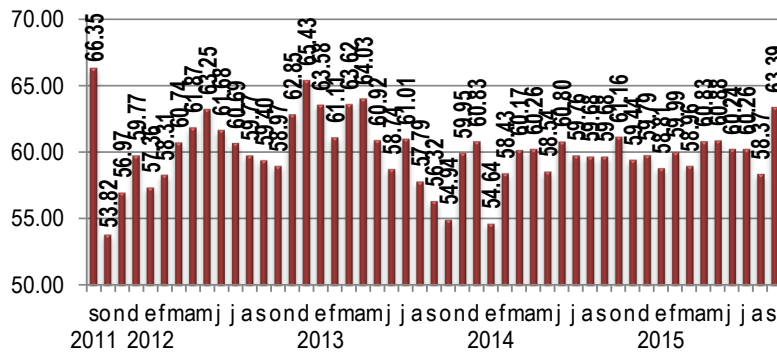
Concepto	sep-15	sep-14	Variación en puntos	Variación porcentual
Resultado	60.42	62.54	-2.12	-3.39%



Instituto Mexicano de Contadores Públicos

ÍNDICE MEXICANO DE CONFIANZA ECONÓMICA SEPTIEMBRE 2015

Pregunta 3: ¿Cómo se comporta actualmente la cobranza de las ventas de las empresas que usted atiende, con respecto al mes anterior?



El comportamiento de la cobranza actual de las ventas de las empresas retomaron crecimiento de 58.37 unidades a 63.39 puntos en septiembre con 5.02 puntos más, recuperando la clasificación Neutral con perspectiva negativa.

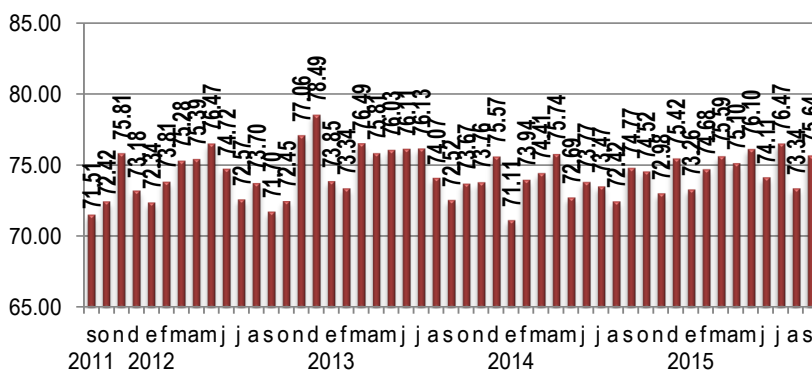
Pregunta 3 Comparativo mensual

Concepto	sep-15	ago-15	Variación en puntos	Variación porcentual	Interpretación
Resultado	63.39	58.37	5.02	8.61%	Neutral (-)

Pregunta 3 Comparativo anual

Concepto	sep-15	sep-14	Variación en puntos	Variación porcentual
Resultado	63.39	59.68	3.71	6.21%

Pregunta 4: ¿Cuál es la variación que presentan actualmente los inventarios de las empresas que usted atiende, con respecto al mes anterior?



La variación de los inventarios de las empresas se incrementó +2.30 puntos de 73.34 unidades a 75.64 unidades quedando aún en el rango medio de la clasificación Neutral.

Pregunta 4 Comparativo mensual

Concepto	sep-15	ago-15	Variación en puntos	Variación porcentual	Interpretación
Resultado	75.64	73.34	2.30	3.14%	Neutral

Pregunta 4 Comparativo anual

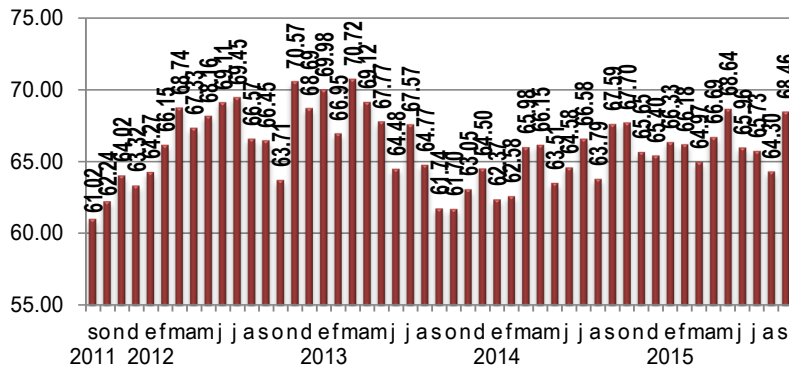
Concepto	sep-15	sep-14	Variación en puntos	Variación porcentual
Resultado	75.64	74.77	0.87	1.17%



Instituto Mexicano de Contadores Públicos

ÍNDICE MEXICANO DE CONFIANZA ECONÓMICA SEPTIEMBRE 2015

Pregunta 5: Con respecto al mes anterior, actualmente la contratación de personal en las empresas que usted atiende...



Las respuestas a la pregunta sobre la contratación de personas en las empresas se elevaron de 64.30 unidades a 68.46 unidades en el mes de septiembre con 4.17 puntos más, conservando el rango inferior de la clasificación Neutral.

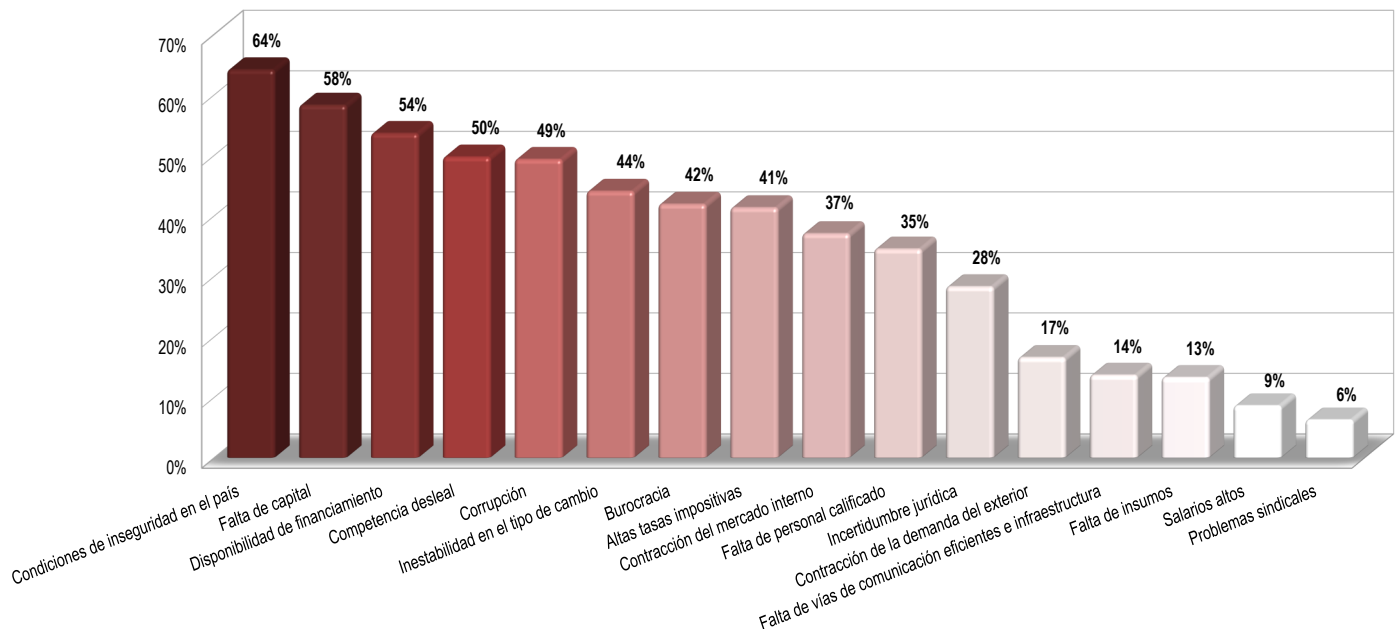
Pregunta 5 Comparativo mensual

Concepto	sep-15	ago-15	Variación en puntos	Variación porcentual	Interpretación
Resultado	68.46	64.30	4.17	6.48%	Neutral (-)

Pregunta 5 Comparativo anual

Concepto	sep-15	sep-14	Variación en puntos	Variación porcentual
Resultado	68.46	67.59	0.87	1.29%

Pregunta 6: ¿Cuáles son los principales obstáculos a los que sus clientes se enfrentan y qué factores limitan su crecimiento?





Instituto Mexicano de Contadores Públicos

ÍNDICE MEXICANO DE CONFIANZA ECONÓMICA SEPTIEMBRE 2015

En la pregunta 6, los encuestados eligieron al menos 5 obstáculos a los que sus clientes se enfrentan y los factores que limitan el crecimiento de las empresas.

En septiembre de 2015, las condiciones de inseguridad en el país fue el obstáculo que más limita al crecimiento ya que fue elegido por el 64% de los encuestados, seguido por la falta de capital con el 58% de las respuestas y en tercer lugar, la disponibilidad de financiamiento con 54%.

En el mes de agosto de 2015, una vez más las condiciones de inseguridad en el país fueron consideradas como el principal obstáculo al que se enfrentan las empresas con el 63% de la participación, en segundo lugar fue la disponibilidad de financiamiento con el 55% de las respuestas y en tercer lugar, la falta de capital con el 54%. Es necesario resaltar que tanto la corrupción como la inestabilidad del tipo de cambio se ubicaron en el cuarto lugar con el 53% de las respuestas destacando que el elemento sobre la inestabilidad del tipo de cambio había permanecido sin cambio en los lugares más alejados de los principales obstáculos.

En el séptimo mes de 2015, el principal obstáculo continúan siendo las condiciones de inseguridad en el país ya que fue seleccionada por el 62% de los participantes, en seguida se encuentra la falta de capital con el 57% de la participación y en tercer lugar la disponibilidad de financiamiento con el 53%. Cabe destacar que en esta ocasión, la corrupción se colocó en el cuarto lugar con el 51% de los encuestados tras haber permanecido en los principales obstáculos durante poco más de seis meses seguidos.

En junio, las condiciones de inseguridad se mantuvieron como el primer obstáculo al que se enfrentan las empresas con el 64% de la participación, seguido por la corrupción con 57%, la disponibilidad de financiamiento con el 56% y la falta de capital con 55%.

En el mes de mayo, nuevamente las condiciones de inseguridad se posicionaron en el primer obstáculo que limita al crecimiento de las empresas con el 65% de la participación, en segundo lugar se ubicó la corrupción seleccionada por el 59% de los encuestados y en tercer lugar la falta de capital (56%).

En el cuarto mes del año, las condiciones de inseguridad continuaron siendo el principal obstáculo con el que se enfrentaron los encuestados con 66% de la participación, en segundo lugar se ubicaron la corrupción y la disponibilidad de financiamiento con 57% y en tercer lugar la falta de capital con el 56% de la participación.

En marzo de 2015, las condiciones de inseguridad fue el mayor obstáculo elegido al que se enfrentaron las empresas con 66%, seguido por la corrupción con el 55% de los participantes y en tercer lugar la falta de capital con 53%. Cabe destacar que desde diciembre de 2014, la corrupción ha sido seleccionada como uno de los tres principales obstáculos.

En el segundo mes de 2015, las condiciones de inseguridad continúan siendo el principal obstáculo al que se enfrentan las empresas (63%), la corrupción retoma el segundo lugar con el 58% de los encuestados y en tercer lugar, tanto la falta de capital como la disponibilidad de financiamiento fueron seleccionados por el 53% de los participantes.

En enero de 2015, por cuarta ocasión el principal obstáculo al que las empresas se enfrentaron fueron las condiciones de inseguridad representando el 68% de las respuesta, seguido por la falta de capital con 58% y la corrupción con 53%.

En el último mes de 2014, por tercera vez consecutiva el principal obstáculo al que se enfrentaron los encuestados fueron las condiciones de inseguridad (69%) mientras que en segundo lugar ocuparon la corrupción (56%) y la falta de capital (56%) y en tercer lugar la disponibilidad de financiamiento (55%).

En el onceavo mes de 2014, el principal obstáculo considerado por los encuestados fueron las condiciones de inseguridad en el país (66%) seguido por la falta de capital (58%) y la disponibilidad de financiamiento (57%).

En el mes de octubre de 2014, las condiciones de inseguridad en el país retomó el primer obstáculo a los que se enfrentaron los participantes de

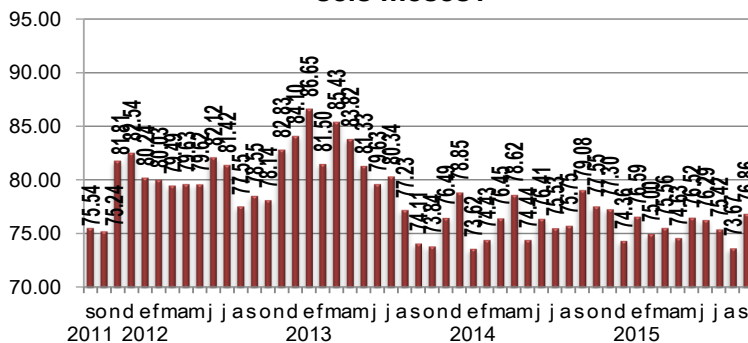


Instituto Mexicano de Contadores Públicos

ÍNDICE MEXICANO DE CONFIANZA ECONÓMICA SEPTIEMBRE 2015

SENTIMIENTO SOBRE LA SITUACIÓN EN LAS EMPRESAS DENTRO DE SEIS MESES

Pregunta 7: ¿Cuál es la expectativa de inversión en activos que pudieran incrementar la productividad de las empresas con las que colabora en los próximos seis meses?



Respecto con la inversión en activos que pudieran incrementar la productividad en los próximos seis meses mejoró +3.19 puntos en septiembre a 76.86 unidades desde las 73.67 unidades de agosto, permaneciendo en el nivel medio de la clasificación Neutral.

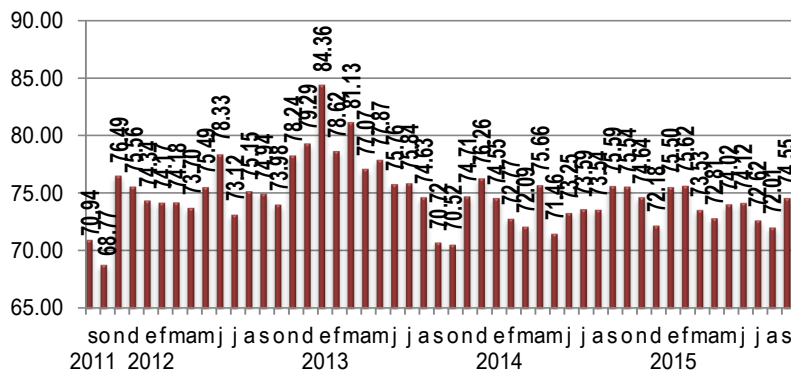
Pregunta 7 Comparativo mensual

Concepto	sep-15	ago-15	Variación en puntos	Variación porcentual	Interpretación
Resultado	76.86	73.67	3.19	4.33%	Neutral

Pregunta 7 Comparativo anual

Concepto	sep-15	sep-14	Variación en puntos	Variación porcentual
Resultado	76.86	79.08	-2.22	-2.81%

Pregunta 8: ¿Cuál es la expectativa con respecto a la inversión en capacitación en las empresas que usted atiende, en los próximos seis meses?



La expectativa de inversión en capacitación dentro de las empresas avanzó +2.54 puntos en el noveno mes del año de 72.01 puntos a 74.55 puntos, manteniendo el rango medio de la clasificación Neutral.

Pregunta 8 Comparativo mensual

Concepto	sep-15	ago-15	Variación en puntos	Variación porcentual	Interpretación
Resultado	74.55	72.01	2.54	3.52%	Neutral

Pregunta 8 Comparativo anual

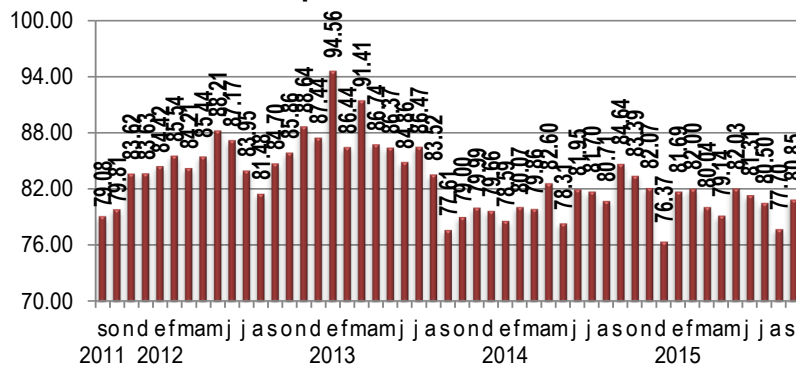
Concepto	sep-15	sep-14	Variación en puntos	Variación porcentual
Resultado	74.55	75.59	-1.04	-1.38%



Instituto Mexicano de Contadores Públicos

ÍNDICE MEXICANO DE CONFIANZA ECONÓMICA SEPTIEMBRE 2015

Pregunta 9: ¿Cuál es la expectativa con respecto a las ventas en las empresas con las que colabora, en los próximos seis meses?



La percepción sobre las ventas de las empresas de los próximos seis meses se recuperó por +3.15 puntos de 77.70 a 80.85 puntos en septiembre de 2015, retomando el rango superior de la clasificación Neutral.

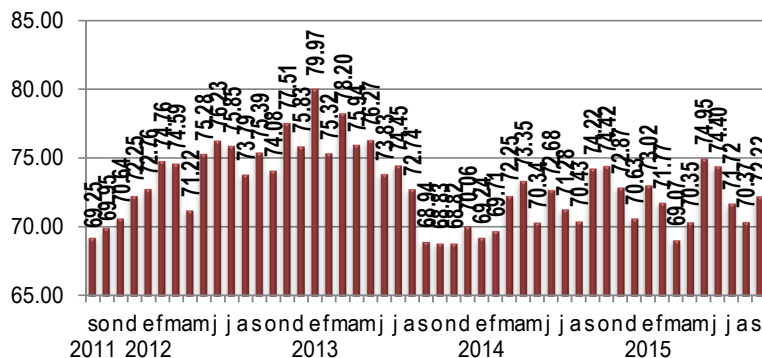
Pregunta 9 Comparativo mensual

Concepto	sep-15	ago-15	Variación en puntos	Variación porcentual	Interpretación
Resultado	80.85	77.70	3.15	4.06%	Neutral (+)

Pregunta 9 Comparativo anual

Concepto	sep-15	sep-14	Variación en puntos	Variación porcentual
Resultado	80.85	84.64	-3.79	-4.48%

Pregunta 10: ¿Cuál es la expectativa de crecimiento con respecto a la plantilla laboral de las empresas que atiende para los próximos seis meses?



Por último, los resultados a la pregunta con relación a la expectativa del crecimiento de la plantilla laboral en las empresas repuntaron de 70.37 unidades en agosto a 72.22 puntos en septiembre con 1.85 puntos más, conservando el rango medio de la clasificación Neutral.

Pregunta 10 Comparativo mensual

Concepto	sep-15	ago-15	Variación en puntos	Variación porcentual	Interpretación
Resultado	72.22	70.37	1.85	2.62%	Neutral

Pregunta 10 Comparativo anual

Concepto	sep-15	sep-14	Variación en puntos	Variación porcentual
Resultado	72.22	74.22	-2.00	-2.70%



Instituto Mexicano de Contadores Públicos

ÍNDICE MEXICANO DE CONFIANZA ECONÓMICA SEPTIEMBRE 2015

SENTIMIENTO DE LOS ENCUESTADOS POR REGIÓN GEOGRÁFICA



El texto de color rojo en el mapa indica el principal obstáculo al que las empresas se enfrentan de acuerdo a la percepción de los encuestados de cada región.

Comparativo mensual						Comparativo anual				
Concepto	sep-15	ago-15	Variación en puntos	Variación porcentual	Interpretación	Zona	sep-15	sep-14	Variación en puntos	Variación porcentual
Noroeste	72.17	68.31	3.86	5.65%	Neutral	Noroeste	72.17	65.49	6.68	10.20%
Noreste	67.03	67.72	-0.69	-1.02%	Neutral (-)	Noreste	67.03	74.10	-7.07	-9.54%
Centro Occidente	67.51	66.57	0.94	1.41%	Neutral (-)	Centro Occidente	67.51	69.82	-2.31	-3.31%
Centro	70.53	67.97	2.56	3.77%	Neutral	Centro	70.53	72.58	-2.05	-2.83%
Centro Istmo Peninsular	80.15	70.54	9.61	13.62%	Neutral (+)	Centro Istmo Peninsular	80.15	74.88	5.27	7.03%
Fuera de la República	75.66	78.65	-2.99	-3.80%	Neutral	Fuera de la República	75.66	75.48	0.18	0.23%

Por región geográfica, todas las zonas se fortalecieron respecto al mes de agosto de 2015 con excepción del Noreste del país así como Fuera de la República descendiendo -0.69 y -2.99 puntos respectivamente. En su comparación anual, la región del Noreste, Centro Occidente y Centro se debilitaron.



Instituto Mexicano de Contadores Públicos

ÍNDICE MEXICANO DE CONFIANZA ECONÓMICA SEPTIEMBRE 2015

El Indicador Mexicano de Confianza Económica del IMCP

Los indicadores de confianza representan una forma objetiva y oportuna de medir cómo se encuentra el clima de negocios en un país. El Instituto Mexicano de Contadores Públicos, A.C. (IMCP), ha diseñado el Índice Mexicano de Confianza Económica (IMCE) cuyo objetivo es cuantificar la expectativa del clima de las empresas percibido a través de más de 20 mil contadores públicos inscritos a los cerca de 60 colegios afiliados al IMCP. Este índice puede llegar a convertirse en uno de los índices adelantados claves para tener una mejor lectura de lo que está pasando en nuestra economía.

El IMCE se construye a partir de la información recogida de las respuestas a diez preguntas: cinco sobre la situación actual de las empresas, una sobre los obstáculos a los que las empresas se enfrentan y cuatro sobre la situación de las empresas en los próximos seis meses. Con el objeto de obtener información más enriquecedora, se pide a los encuestados aportantes de la información, que identifiquen la región y el Colegio de Contadores Públicos al que pertenecen, de esta manera podrá clasificarse el sentimiento de confianza que persiste en las distintas regiones de la República Mexicana. La encuesta se lanzó por primera ocasión en septiembre de 2011.

IMCE			
Metodología (Base 66.67=100)			
Resultado		Interpretación general	Interpretación particular
De:	A:		
0.00	9.99	Muy pesimista	Rango inferior (-), perspectiva negativa
10.00	19.99		Rango medio
20.00	29.99		Rango superior (+), perspectiva positiva
30.00	39.99	Pesimista	Rango inferior (-), perspectiva negativa
40.00	49.99		Rango medio
50.00	59.99		Rango superior (+), perspectiva positiva
60.00	69.99	Neutral	Rango inferior (-), perspectiva negativa
70.00	79.99		Rango medio
80.00	89.99		Rango superior (+), perspectiva positiva
90.00	99.99	Optimista	Rango inferior (-), perspectiva negativa
100.00	109.99		Rango medio
110.00	119.99		Rango superior (+), perspectiva positiva
120.00	129.99	Muy optimista	Rango inferior (-), perspectiva negativa
130.00	139.99		Rango medio
140.00	150.00		Rango superior (+), perspectiva positiva



El diseño, la metodología y el cálculo del IMCE han sido elaborados por Bursamétrica para el Instituto Mexicano de Contadores Públicos, A.C. con datos recopilados por el propio Instituto entre la membresía de los distintos Colegios de Contadores Públicos afiliados, así como aportantes de información externos. Responsable: Ernesto O'Farrill Santoscoy. Elaborado por: Sofía Santoscoy Pineda