



# Instituto Mexicano de Contadores Públicos

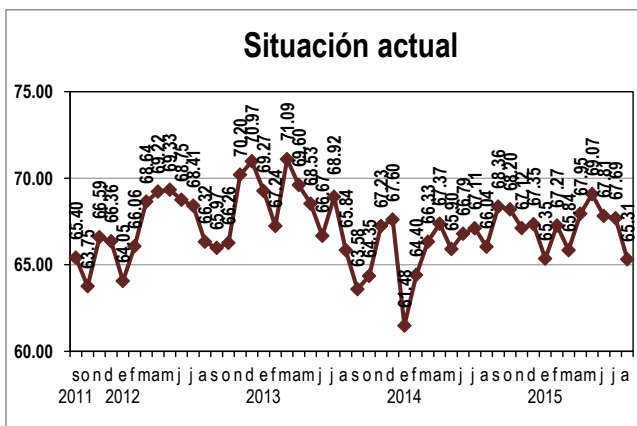
## ÍNDICE MEXICANO DE CONFIANZA ECONÓMICA AGOSTO 2015



Por tercera ocasión consecutiva, el índice general mostró una disminución en el mes de agosto de 2015. El IMCE TOTAL se contrajo – 2.05 puntos de 70.97 puntos a 68.92 puntos en agosto bajando al rango inferior de la clasificación Neutral. Dicho movimiento se debió a una disminución en la percepción sobre la situación actual por –2.38 puntos de 67.69 unidades a 65.31 unidades conservando el rango Neutral con perspectiva negativa y a una baja en la expectativa sobre la situación futura (dentro de los próximos 6 meses) por –1.63 unidades hasta 73.44 puntos desde los 75.07 puntos de julio, manteniendo el rango medio de la clasificación Neutral.

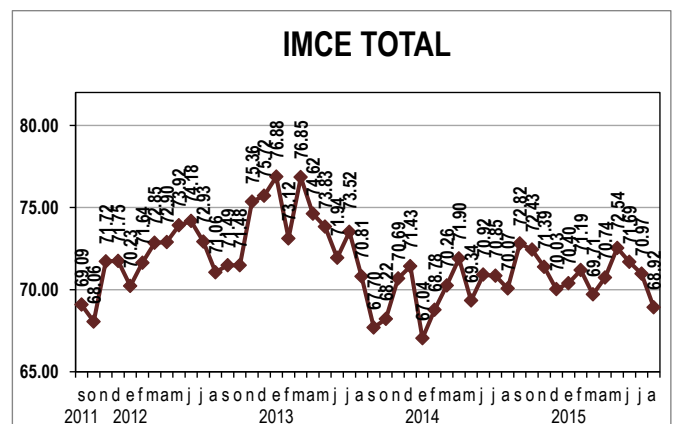
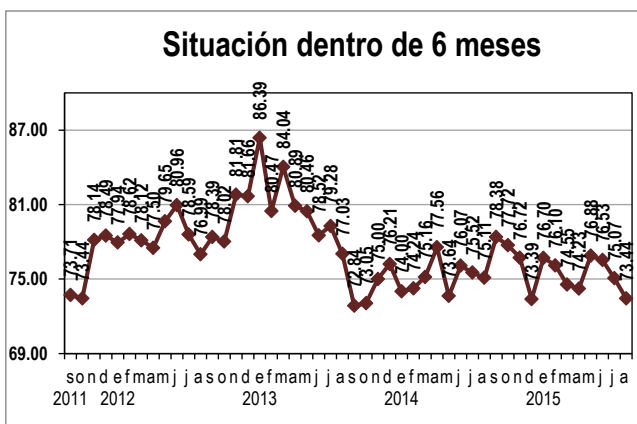
IMCE Comparativo mensual					
Concepto	ago-15	jul-15	Variación en puntos	Variación porcentual	Interpretación
Situación actual	65.31	67.69	-2.38	-3.52%	Neutral (-)
Situación dentro de 6 meses	73.44	75.07	-1.63	-2.17%	Neutral
IMCE TOTAL	68.92	70.97	-2.05	-2.88%	Neutral (-)

IMCE Comparativo anual				
Concepto	ago-15	ago-14	Variación en puntos	Variación porcentual
Situación actual	65.31	66.04	-0.73	-1.11%
Situación dentro de 6 meses	73.44	75.11	-1.67	-2.22%
IMCE TOTAL	68.92	70.07	-1.15	-1.64%



En su comparación anual respecto al mismo mes de un año anterior, el IMCE TOTAL de agosto se deterioró -1.15 puntos como resultado de una mayor contracción en la percepción de los próximos seis meses ya que bajó -1.67 puntos mientras que la situación actual sólo lo hizo por -0.73 puntos.

En esta ocasión, la participación de la encuesta se elevó a 527 personas.



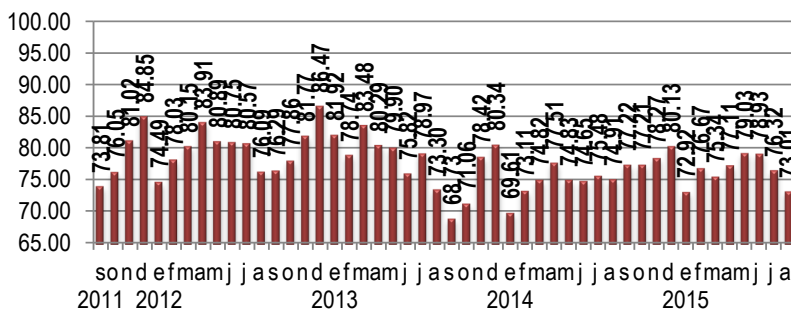


# Instituto Mexicano de Contadores Públicos

ÍNDICE MEXICANO DE CONFIANZA ECONÓMICA AGOSTO 2015

## SENTIMIENTO SOBRE LA SITUACIÓN ACTUAL EN LAS EMPRESAS

### Pregunta 1: ¿Qué comportamiento presentan actualmente las ventas de las empresas con las que trabaja, con respecto al mes anterior?



El comportamiento actual de las ventas de las empresas se aminoró de 76.32 unidades a 73.01 unidades correspondiendo a una baja de -3.31 puntos durante el mes de agosto, logrando mantener el nivel medio de la clasificación Neutral. Dentro de la situación actual, dicha respuesta fue la que presentó el mayor debilitamiento respecto al mes anterior así como en comparación con el mismo mes de un año previo.

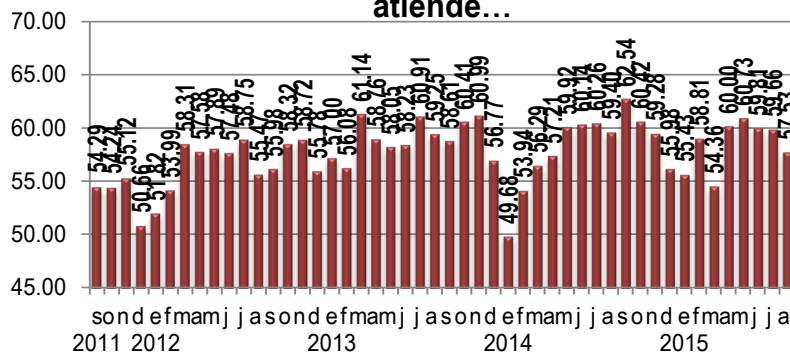
#### Pregunta 1 Comparativo mensual

Concepto	ago-15	jul-15	Variación en puntos	Variación porcentual	Interpretación
Resultado	73.01	76.32	-3.31	-4.34%	Neutral

#### Pregunta 1 Comparativo anual

Concepto	ago-15	ago-14	Variación en puntos	Variación porcentual
Resultado	73.01	74.91	-1.90	-2.53%

### Pregunta 2: Mencione con respecto al mes anterior, si actualmente los costos de producción de bienes y/o servicios de las empresas que usted atiende...



De acuerdo a las respuestas, sobre los costos de producción de bienes y/o servicios, presentaron una baja de -2.13 puntos de 59.66 puntos a 57.53 puntos en agosto, permaneciendo en el rango superior de la clasificación Pesimista.

#### Pregunta 2 Comparativo mensual

Concepto	ago-15	jul-15	Variación en puntos	Variación porcentual	Interpretación
Resultado	57.53	59.66	-2.13	-3.58%	Pesimista (+)

#### Pregunta 2 Comparativo anual

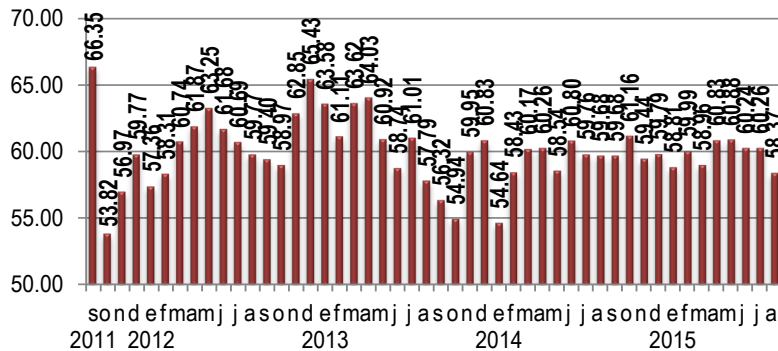
Concepto	ago-15	ago-14	Variación en puntos	Variación porcentual
Resultado	57.53	59.40	-1.87	-3.15%



# Instituto Mexicano de Contadores Públicos

ÍNDICE MEXICANO DE CONFIANZA ECONÓMICA AGOSTO 2015

## Pregunta 3: ¿Cómo se comporta actualmente la cobranza de las ventas de las empresas que usted atiende, con respecto al mes anterior?



Los resultados del comportamiento de la cobranza actual de las ventas de las empresas atenuaron su crecimiento ya que se ubicaron en 58.37 unidades desde los 60.26 puntos de julio con 1.89 puntos menos, descendiendo a la clasificación Pesimista con perspectiva positiva.

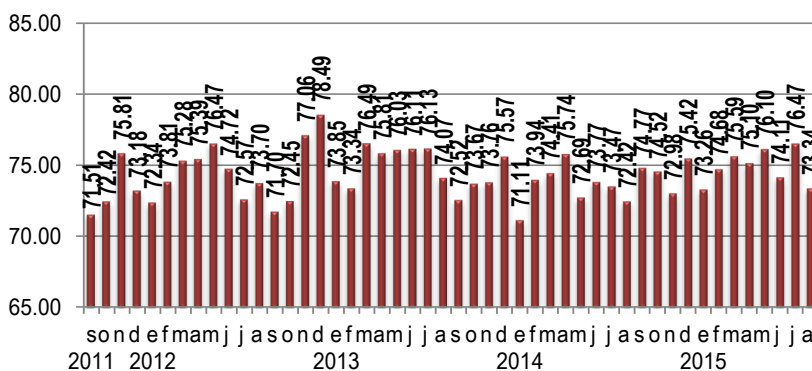
### Pregunta 3 Comparativo mensual

Concepto	ago-15	jul-15	Variación en puntos	Variación porcentual	Interpretación
Resultado	58.37	60.26	-1.89	-3.14%	Pesimista (+)

### Pregunta 3 Comparativo anual

Concepto	ago-15	ago-14	Variación en puntos	Variación porcentual
Resultado	58.37	59.68	-1.32	-2.21%

## Pregunta 4: ¿Cuál es la variación que presentan actualmente los inventarios de las empresas que usted atiende, con respecto al mes anterior?



La variación de los inventarios de las empresas se debilitaron en agosto restando -3.13 puntos de 76.47 unidades a 73.34 unidades conservando el rango medio de la clasificación Neutral.

### Pregunta 4 Comparativo mensual

Concepto	ago-15	jul-15	Variación en puntos	Variación porcentual	Interpretación
Resultado	73.34	76.47	-3.13	-4.09%	Neutral

### Pregunta 4 Comparativo anual

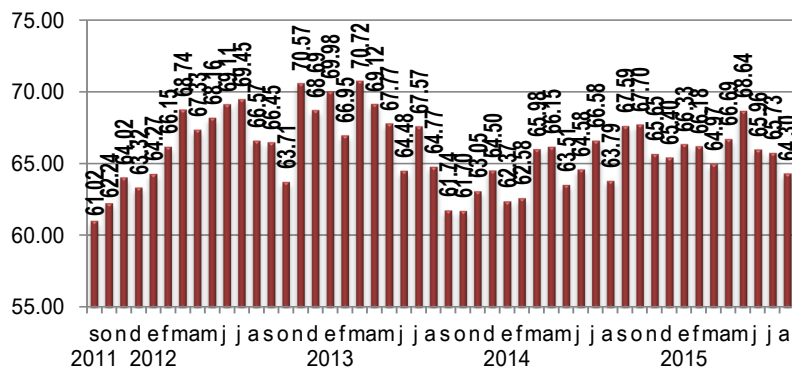
Concepto	ago-15	ago-14	Variación en puntos	Variación porcentual
Resultado	73.34	72.42	0.92	1.27%



# Instituto Mexicano de Contadores Públicos

ÍNDICE MEXICANO DE CONFIANZA ECONÓMICA AGOSTO 2015

**Pregunta 5: Con respecto al mes anterior, actualmente la contratación de personal en las empresas que usted atiende...**



Los resultados a la pregunta sobre la contratación de personas en las empresas recayeron de 65.73 unidades a 64.30 unidades en el mes de agosto tras una baja de -1.43 puntos, permaneciendo en el rango inferior de la clasificación Neutral.

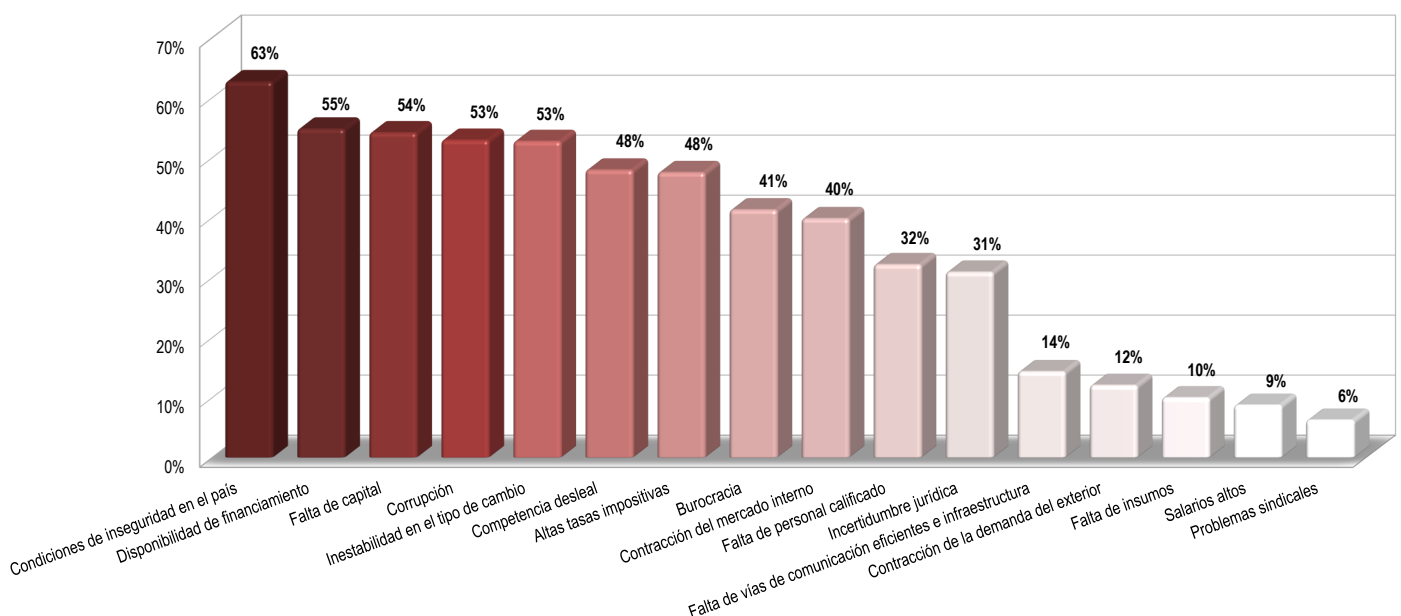
Pregunta 5 Comparativo mensual

Concepto	ago-15	jul-15	Variación en puntos	Variación porcentual	Interpretación
Resultado	64.30	65.73	-1.43	-2.18%	Neutral (-)

Pregunta 5 Comparativo anual

Concepto	ago-15	ago-14	Variación en puntos	Variación porcentual
Resultado	64.30	63.79	0.51	0.79%

**Pregunta 6: ¿Cuáles son los principales obstáculos a los que sus clientes se enfrentan y qué factores limitan su crecimiento?**





# Instituto Mexicano de Contadores Públicos

## ÍNDICE MEXICANO DE CONFIANZA ECONÓMICA AGOSTO 2015

En la pregunta 6, los encuestados eligieron al menos 5 obstáculos a los que sus clientes se enfrentan y los factores que limitan el crecimiento de las empresas.

En el mes de agosto de 2015, una vez más las condiciones de inseguridad en el país fueron consideradas como el principal obstáculo al que se enfrentan las empresas con el 63% de la participación, en segundo lugar fue la disponibilidad de financiamiento con el 55% de las respuestas y en tercer lugar, la falta de capital con el 54%. Es necesario resaltar que tanto la corrupción como la inestabilidad del tipo de cambio se ubicaron en el cuarto lugar con el 53% de las respuestas destacando que el elemento sobre la inestabilidad del tipo de cambio había permanecido sin cambio en los lugares más alejados de los principales obstáculos.

En el séptimo mes de 2015, el principal obstáculo continúan siendo las condiciones de inseguridad en el país ya que fue seleccionada por el 62% de los participantes, en seguida se encuentra la falta de capital con el 57% de la participación y en tercer lugar la disponibilidad de financiamiento con el 53%. Cabe destacar que en esta ocasión, la corrupción se colocó en el cuarto lugar con el 51% de los encuestados tras haber permanecido en los principales obstáculos durante poco más de seis meses seguidos.

En junio, las condiciones de inseguridad se mantuvieron como el primer obstáculo al que se enfrentan las empresas con el 64% de la participación, seguido por la corrupción con 57%, la disponibilidad de financiamiento con el 56% y la falta de capital con 55%.

En el mes de mayo, nuevamente las condiciones de inseguridad se posicionaron en el primer obstáculo que limita al crecimiento de las empresas con el 65% de la participación, en segundo lugar se ubicó la corrupción seleccionada por el 59% de los encuestados y en tercer lugar la falta de capital (56%).

En el cuarto mes del año, las condiciones de inseguridad continuaron siendo el principal obstáculo con el que se enfrentaron los encuestados con 66% de la participación, en segundo lugar se ubicaron la corrupción y la disponibilidad de financiamiento con 57% y en tercer lugar la falta de capital con el 56% de la participación.

En marzo de 2015, las condiciones de inseguridad fue el mayor obstáculo elegido al que se enfrentaron las empresas con 66%, seguido por la corrupción con el 55% de los participantes y en tercer lugar la falta de capital con 53%. Cabe destacar que desde diciembre de 2014, la corrupción ha sido seleccionada como uno de los tres principales obstáculos.

En el segundo mes de 2015, las condiciones de inseguridad continúan siendo el principal obstáculo al que se enfrentan las empresas (63%), la corrupción retoma el segundo lugar con el 58% de los encuestados y en tercer lugar, tanto la falta de capital como la disponibilidad de financiamiento fueron seleccionados por el 53% de los participantes.

En enero de 2015, por cuarta ocasión el principal obstáculo al que las empresas se enfrentaron fueron las condiciones de inseguridad representando el 68% de las respuestas, seguido por la falta de capital con 58% y la corrupción con 53%.

En el último mes de 2014, por tercera vez consecutiva el principal obstáculo al que se enfrentaron los encuestados fueron las condiciones de inseguridad (69%) mientras que en segundo lugar ocuparon la corrupción (56%) y la falta de capital (56%) y en tercer lugar la disponibilidad de financiamiento (55%).

En el onceavo mes de 2014, el principal obstáculo considerado por los encuestados fueron las condiciones de inseguridad en el país (66%) seguido por la falta de capital (58%) y la disponibilidad de financiamiento (57%).

En el mes de octubre de 2014, las condiciones de inseguridad en el país retomó el primer obstáculo a los que se enfrentaron los participantes de la empresa con 67%, en segundo lugar aparece la corrupción por primera vez en el año con 56% y en tercer lugar la falta de capital con 55%.

En el mes de septiembre de 2014, la falta de capital volvió a ser el principal obstáculo al que se enfrentaron los encuestados con el 60%, despla-



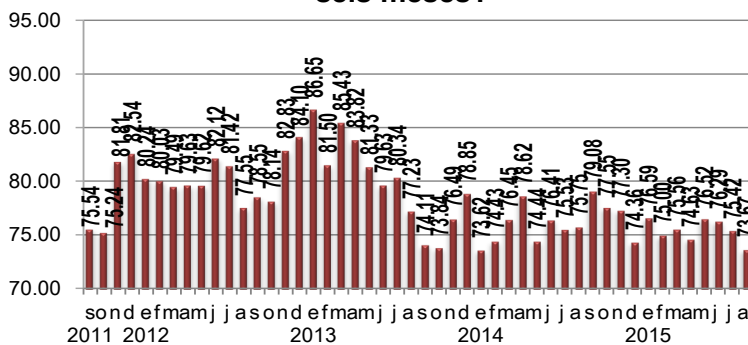


# Instituto Mexicano de Contadores Públicos

ÍNDICE MEXICANO DE CONFIANZA ECONÓMICA AGOSTO 2015

## SENTIMIENTO SOBRE LA SITUACIÓN EN LAS EMPRESAS DENTRO DE SEIS MESES

**Pregunta 7: ¿Cuál es la expectativa de inversión en activos que pudieran incrementar la productividad de las empresas con las que colabora en los próximos seis meses?**



De acuerdo a la inversión en activos que pudieran incrementar la productividad en los próximos seis meses se deterioró -1.75 puntos en agosto a 73.67 unidades desde las 75.42 unidades de julio, no obstante, se mantuvo en el nivel medio de la clasificación Neutral.

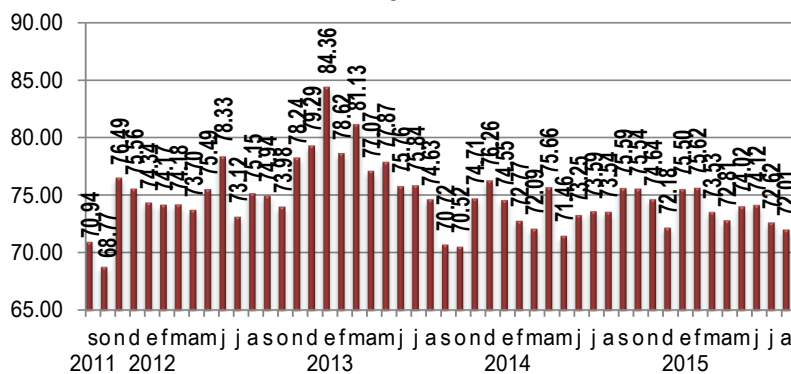
Pregunta 7 Comparativo mensual

Concepto	ago-15	jul-15	Variación en puntos	Variación porcentual	Interpretación
Resultado	73.67	75.42	-1.75	-2.32%	Neutral

Pregunta 7 Comparativo anual

Concepto	ago-15	ago-14	Variación en puntos	Variación porcentual
Resultado	73.67	75.75	-2.08	-2.74%

**Pregunta 8: ¿Cuál es la expectativa con respecto a la inversión en capacitación en las empresas que usted atiende, en los próximos seis meses?**



La expectativa de inversión en capacitación dentro de las empresas bajó -0.61 puntos en el octavo mes del año de 72.62 puntos a 72.01 puntos, conservando el rango medio de la clasificación Neutral.

Pregunta 8 Comparativo mensual

Concepto	ago-15	jul-15	Variación en puntos	Variación porcentual	Interpretación
Resultado	72.01	72.62	-0.61	-0.84%	Neutral

Pregunta 8 Comparativo anual

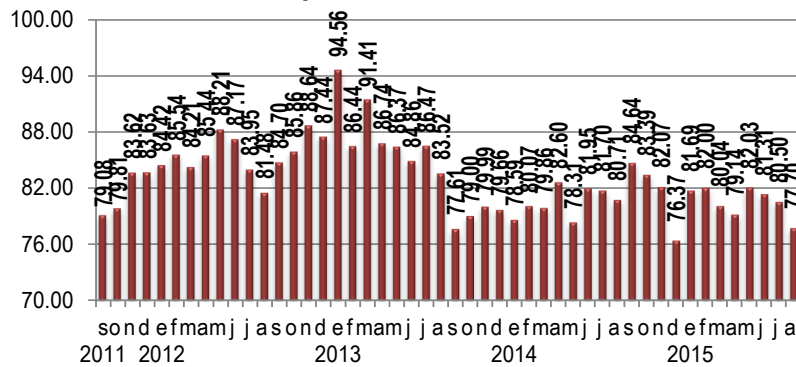
Concepto	ago-15	ago-14	Variación en puntos	Variación porcentual
Resultado	72.01	73.54	-1.52	-2.07%



# Instituto Mexicano de Contadores Públicos

## ÍNDICE MEXICANO DE CONFIANZA ECONÓMICA AGOSTO 2015

### Pregunta 9: ¿Cuál es la expectativa con respecto a las ventas en las empresas con las que colabora, en los próximos seis meses?



La percepción sobre las ventas de las empresas de los próximos seis meses decreció -2.81 puntos de 80.50 a 77.70 puntos en agosto de 2015, provocando un regreso al rango medio de la clasificación Neutral.

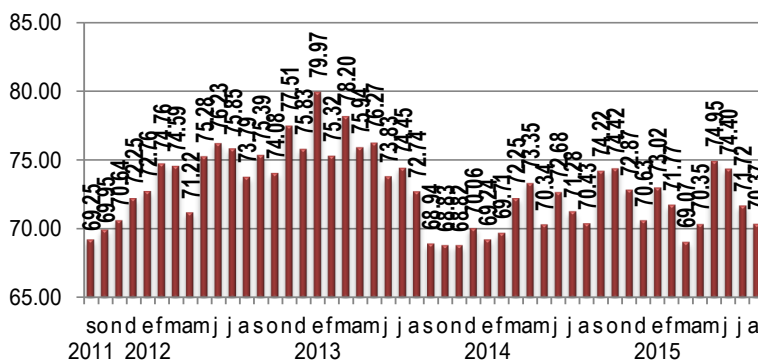
#### Pregunta 9 Comparativo mensual

Concepto	ago-15	jul-15	Variación en puntos	Variación porcentual	Interpretación
Resultado	77.70	80.50	-2.81	-3.49%	Neutral

#### Pregunta 9 Comparativo anual

Concepto	ago-15	ago-14	Variación en puntos	Variación porcentual
Resultado	77.70	80.71	-3.02	-3.74%

### Pregunta 10: ¿Cuál es la expectativa de crecimiento con respecto a la plantilla laboral de las empresas que atiende para los próximos seis meses?



Finalmente, los resultados a la pregunta con relación a la expectativa del crecimiento de la plantilla laboral en las empresas rebajaron de 71.72 unidades en julio a 70.37 puntos en agosto con 1.34 puntos menos, colocándose una vez más en el rango medio de la clasificación Neutral.

#### Pregunta 10 Comparativo mensual

Concepto	ago-15	jul-15	Variación en puntos	Variación porcentual	Interpretación
Resultado	70.37	71.72	-1.34	-1.87%	Neutral

#### Pregunta 10 Comparativo anual

Concepto	ago-15	ago-14	Variación en puntos	Variación porcentual
Resultado	70.37	70.43	-0.05	-0.08%



# Instituto Mexicano de Contadores Públicos

ÍNDICE MEXICANO DE CONFIANZA ECONÓMICA AGOSTO 2015

## SENTIMIENTO DE LOS ENCUESTADOS POR REGIÓN GEOGRÁFICA



El texto de color rojo en el mapa indica el principal obstáculo al que las empresas se enfrentan de acuerdo a la percepción de los encuestados de cada región.

Comparativo mensual					
Concepto	ago-15	jul-15	Variación en puntos	Variación porcentual	Interpretación
Noroeste	68.31	68.82	-0.51	-0.74%	Neutral (-)
Noreste	67.72	70.29	-2.58	-3.66%	Neutral (-)
Centro Occidente	66.57	69.31	-2.73	-3.95%	Neutral (-)
Centro	67.97	71.50	-3.53	-4.93%	Neutral (-)
Centro Istmo Peninsular	70.54	70.51	0.03	0.04%	Neutral
Fuera de la República	78.65	78.33	0.31	0.40%	Neutral

Comparativo anual				
Zona	ago-15	ago-14	Variación en puntos	Variación porcentual
Noroeste	68.31	64.11	4.20	6.55%
Noreste	67.72	72.03	-4.31	-5.99%
Centro Occidente	66.57	69.55	-2.98	-4.28%
Centro	67.97	69.70	-1.73	-2.48%
Centro Istmo Peninsular	70.54	72.11	-1.56	-2.17%
Fuera de la República	78.65	66.22	12.43	18.76%

Por zona geográfica, únicamente los participantes tanto de la región del Istmo Peninsular como aquellos Fuera de la República elevaron su percepción +0.03 y +0.31 puntos respectivamente siendo este último el que también aumentó en su comparación anual, además, la burocracia apareció como el principal obstáculo de las empresas de acuerdo a las personas que se encuentran fuera del país.





# Instituto Mexicano de Contadores Públicos

## ÍNDICE MEXICANO DE CONFIANZA ECONÓMICA AGOSTO 2015

### El Indicador Mexicano de Confianza Económica del IMCP

Los indicadores de confianza representan una forma objetiva y oportuna de medir cómo se encuentra el clima de negocios en un país. El Instituto Mexicano de Contadores Públicos, A.C. (IMCP), ha diseñado el Índice Mexicano de Confianza Económica (IMCE) cuyo objetivo es cuantificar la expectativa del clima de las empresas percibido a través de más de 20 mil contadores públicos inscritos a los cerca de 60 colegios afiliados al IMCP. Este índice puede llegar a convertirse en uno de los índices adelantados claves para tener una mejor lectura de lo que está pasando en nuestra economía.

El IMCE se construye a partir de la información recogida de las respuestas a diez preguntas: cinco sobre la situación actual de las empresas, una sobre los obstáculos a los que las empresas se enfrentan y cuatro sobre la situación de las empresas en los próximos seis meses. Con el objeto de obtener información más enriquecedora, se pide a los encuestados aportantes de la información, que identifiquen la región y el Colegio de Contadores Públicos al que pertenecen, de esta manera podrá clasificarse el sentimiento de confianza que persiste en las distintas regiones de la República Mexicana. La encuesta se lanzó por primera ocasión en septiembre de 2011.

IMCE			
Metodología (Base 66.67=100)			
Resultado		Interpretación general	Interpretación particular
De:	A:		
0.00	9.99	Muy pesimista	Rango inferior (-), perspectiva negativa
10.00	19.99		Rango medio
20.00	29.99		Rango superior (+), perspectiva positiva
30.00	39.99	Pesimista	Rango inferior (-), perspectiva negativa
40.00	49.99		Rango medio
50.00	59.99		Rango superior (+), perspectiva positiva
60.00	69.99	Neutral	Rango inferior (-), perspectiva negativa
70.00	79.99		Rango medio
80.00	89.99		Rango superior (+), perspectiva positiva
90.00	99.99	Optimista	Rango inferior (-), perspectiva negativa
100.00	109.99		Rango medio
110.00	119.99		Rango superior (+), perspectiva positiva
120.00	129.99	Muy optimista	Rango inferior (-), perspectiva negativa
130.00	139.99		Rango medio
140.00	150.00		Rango superior (+), perspectiva positiva