



Instituto Mexicano de Contadores Públicos

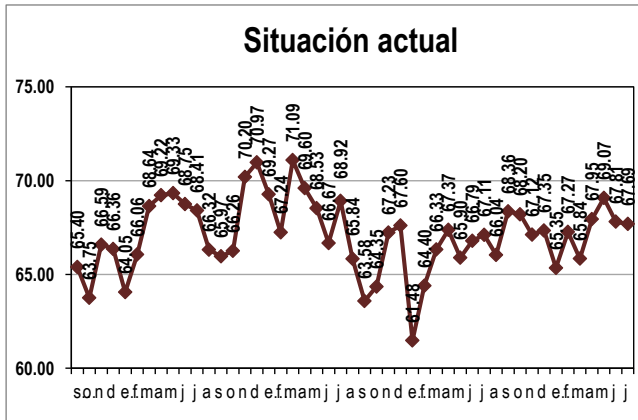
ÍNDICE MEXICANO DE CONFIANZA ECONÓMICA JULIO 2015



En el mes de julio del 2015, el índice general nuevamente presentó una disminución El IMCE TOTAL se redujo -0.72 puntos de 71.69 puntos a 70.97 puntos en julio conservando el nivel medio de la clasificación Neutral. Al interior del IMCE TOTAL, la percepción sobre la situación actual bajó -0.12 puntos de 67.81 unidades en junio a 67.69 unidades permaneciendo en el rango Neutral con perspectiva negativa y la expectativa sobre la situación futura (dentro de los próximos 6 meses) se contrajo de 76.53 puntos a 75.07 puntos (-1.46 puntos) en el séptimo mes del año posicionándose en el rango medio de la clasificación Neutral.

IMCE Comparativo mensual					
Concepto	jul-15	jun-15	Variación en puntos	Variación porcentual	Interpretación
Situación actual	67.69	67.81	-0.12	-0.18%	Neutral (-)
Situación dentro de 6 meses	75.07	76.53	-1.46	-1.91%	Neutral
IMCE TOTAL	70.97	71.69	-0.72	-1.00%	Neutral

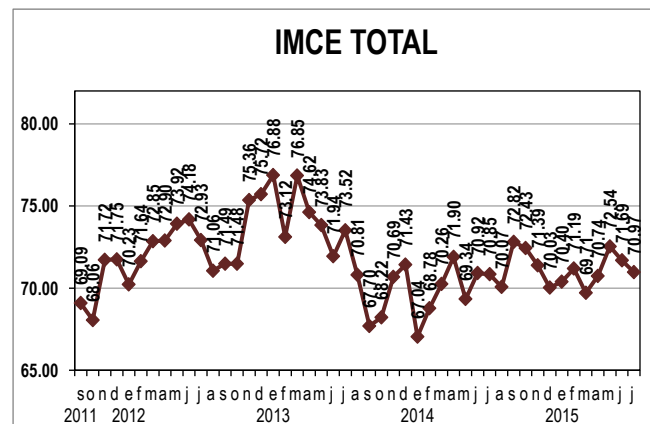
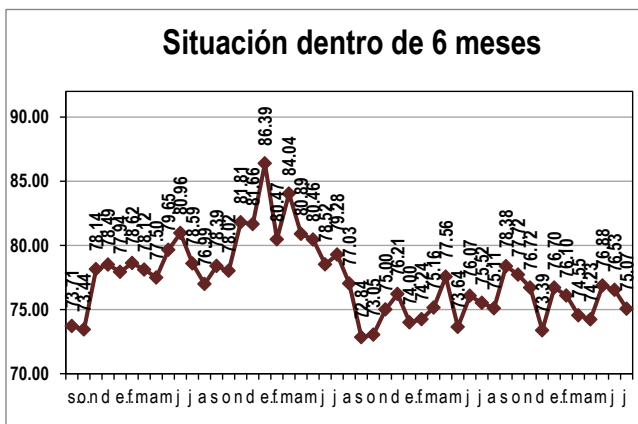
IMCE Comparativo anual				
Concepto	jul-15	jul-14	Variación en puntos	Variación porcentual
Situación actual	67.69	67.11	0.58	0.86%
Situación dentro de 6 meses	75.07	75.52	-0.46	-0.61%
IMCE TOTAL	70.97	70.85	0.12	0.17%



Respecto al mismo mes de un año anterior (julio 2014), el IMCE TOTAL de julio se elevó ligeramente $+0.12$ puntos gracias a una mejora en la situación actual la cual aumentó $+0.58$ puntos en tanto que la situación de los próximos seis meses retrocedió -0.46 puntos.

Es necesario poner de relieve la debilidad de la percepción de la situación futura de este año ya que ha sido la que más deterioros ha mostrado y este mes no fue la excepción.

Por otro lado, la participación de la encuesta para el cálculo del IMCE de julio disminuyó a 482 personas.



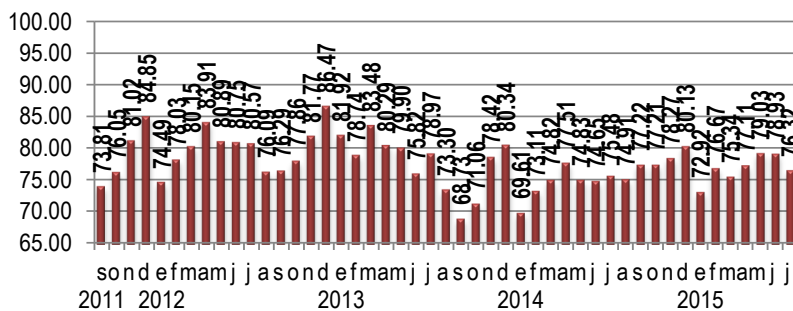


Instituto Mexicano de Contadores Públicos

ÍNDICE MEXICANO DE CONFIANZA ECONÓMICA JULIO 2015

SENTIMIENTO SOBRE LA SITUACIÓN ACTUAL EN LAS EMPRESAS

Pregunta 1: ¿Qué comportamiento presentan actualmente las ventas de las empresas con las que trabaja, con respecto al mes anterior?



Dentro de las respuestas de la situación actual, aquellas relacionadas con el comportamiento de las ventas de las empresas mostraron la mayor caída de 78.93 unidades a 76.32 unidades (-2.61 puntos) en julio manteniéndose en el nivel medio de la clasificación Neutral.

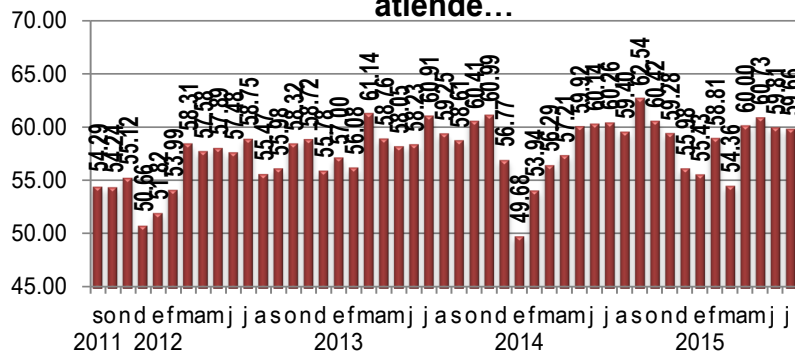
Pregunta 1 Comparativo mensual

Concepto	jul-15	jun-15	Variación en puntos	Variación porcentual	Interpretación
Resultado	76.32	78.93	-2.61	-3.31%	Neutral

Pregunta 1 Comparativo anual

Concepto	jul-15	jul-14	Variación en puntos	Variación porcentual
Resultado	76.32	75.48	0.84	1.11%

Pregunta 2: Mencione con respecto al mes anterior, si actualmente los costos de producción de bienes y/o servicios de las empresas que usted atiende...



Los costos de producción de bienes y/o servicios se aminoraron -0.15 puntos de 59.81 unidades en junio a 59.66 puntos en julio, conservando el rango superior de la clasificación Pesimista.

Pregunta 2 Comparativo mensual

Concepto	jul-15	jun-15	Variación en puntos	Variación porcentual	Interpretación
Resultado	59.66	59.81	-0.15	-0.25%	Pesimista (+)

Pregunta 2 Comparativo anual

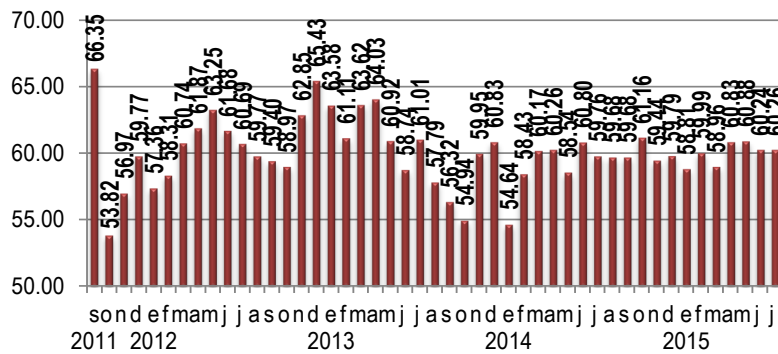
Concepto	jul-15	jul-14	Variación en puntos	Variación porcentual
Resultado	59.66	60.26	-0.60	-0.99%



Instituto Mexicano de Contadores Públicos

ÍNDICE MEXICANO DE CONFIANZA ECONÓMICA JULIO 2015

Pregunta 3: ¿Cómo se comporta actualmente la cobranza de las ventas de las empresas que usted atiende, con respecto al mes anterior?



De acuerdo al comportamiento de la cobranza actual de las ventas de las empresas tuvieron una pequeña recuperación de +0.01 puntos a 60.26 unidades desde los 60.24 puntos de junio, resistiendo al nivel Neutral con perspectiva negativa.

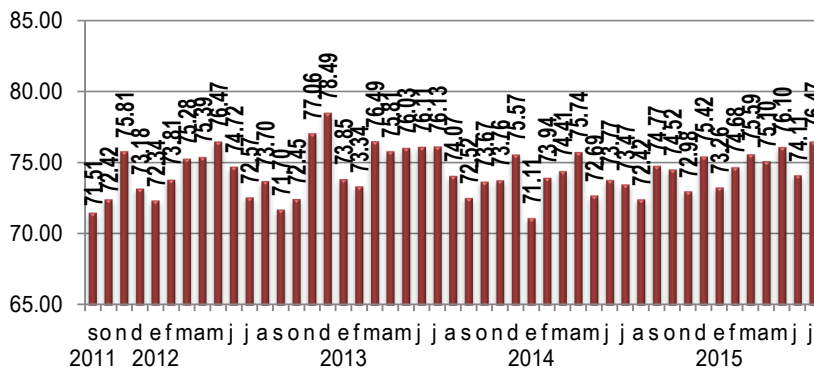
Pregunta 3 Comparativo mensual

Concepto	jul-15	jun-15	Variación en puntos	Variación porcentual	Interpretación
Resultado	60.26	60.24	0.01	0.02%	Neutral (-)

Pregunta 3 Comparativo anual

Concepto	jul-15	jul-14	Variación en puntos	Variación porcentual
Resultado	60.26	59.76	0.49	0.83%

Pregunta 4: ¿Cuál es la variación que presentan actualmente los inventarios de las empresas que usted atiende, con respecto al mes anterior?



Las respuestas sobre la variación de los inventarios de julio mejoraron de manera importante +2.36 puntos de 74.11 puntos a 76.47 puntos permaneciendo en el rango medio de la clasificación Neutral.

Pregunta 4 Comparativo mensual

Concepto	jul-15	jun-15	Variación en puntos	Variación porcentual	Interpretación
Resultado	76.47	74.11	2.36	3.18%	Neutral

Pregunta 4 Comparativo anual

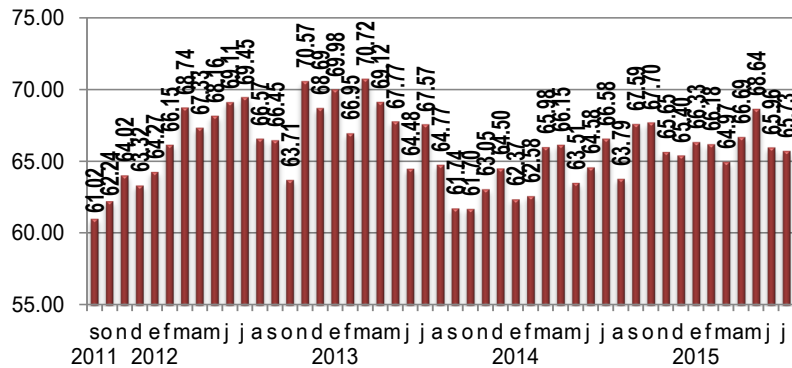
Concepto	jul-15	jul-14	Variación en puntos	Variación porcentual
Resultado	76.47	73.47	3.01	4.09%



Instituto Mexicano de Contadores Públicos

ÍNDICE MEXICANO DE CONFIANZA ECONÓMICA JULIO 2015

Pregunta 5: Con respecto al mes anterior, actualmente la contratación de personal en las empresas que usted atiende...



La perspectiva sobre la contratación de personas en las empresas volvieron a reducirse de 65.96 unidades a 65.73 puntos en julio (-0.23 puntos) quedando en el rango inferior de la clasificación Neutral.

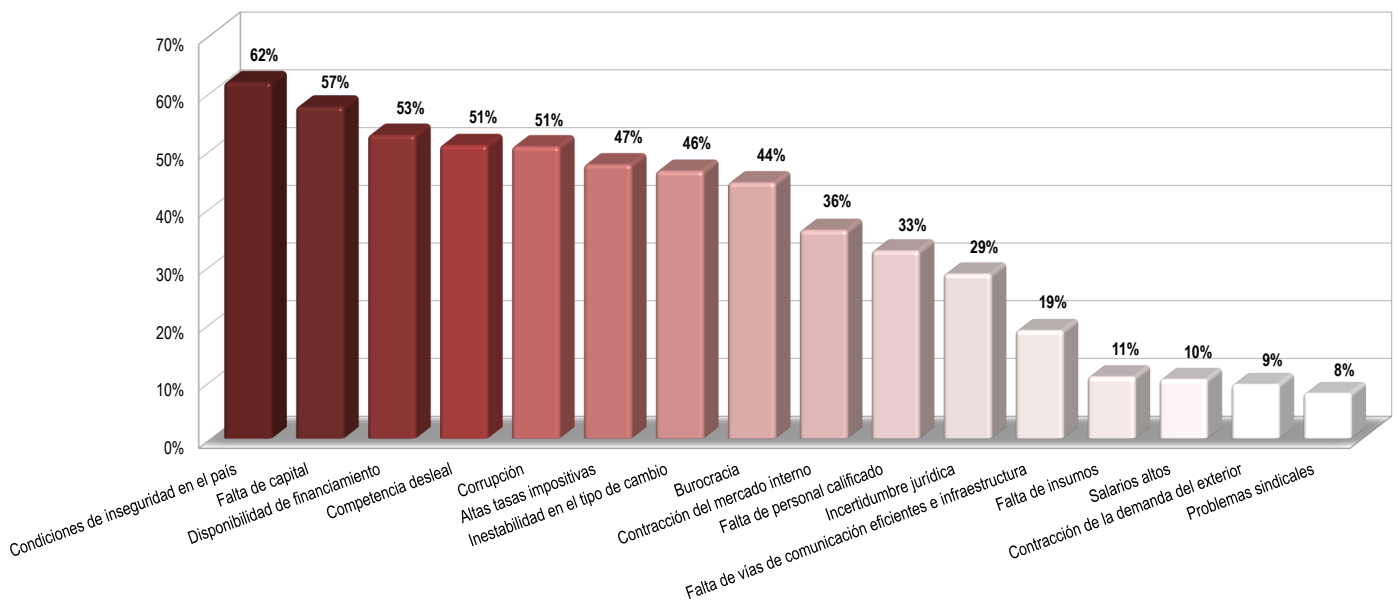
Pregunta 5 Comparativo mensual

Concepto	Jul-15	Jun-15	Variación en puntos	Variación porcentual	Interpretación
Resultado	65.73	65.96	-0.23	-0.35%	Neutral (-)

Pregunta 5 Comparativo anual

Concepto	Jul-15	Jul-14	Variación en puntos	Variación porcentual
Resultado	65.73	66.58	-0.85	-1.27%

Pregunta 6: ¿Cuáles son los principales obstáculos a los que sus clientes se enfrentan y qué factores limitan su crecimiento?





Instituto Mexicano de Contadores Públicos

ÍNDICE MEXICANO DE CONFIANZA ECONÓMICA JULIO 2015

En la pregunta 6, los encuestados eligieron al menos 5 obstáculos a los que sus clientes se enfrentan y los factores que limitan el crecimiento de las empresas.

En el séptimo mes de 2015, el principal obstáculo continúan siendo las condiciones de inseguridad en el país ya que fue seleccionada por el 62% de los participantes, en seguida se encuentra la falta de capital con el 57% de la participación y en tercer lugar la disponibilidad de financiamiento con el 53%. Cabe destacar que en esta ocasión, la corrupción se colocó en el cuarto lugar con el 51% de los encuestados tras haber permanecido en los principales obstáculos durante poco más de seis meses seguidos.

En junio, las condiciones de inseguridad se mantuvieron como el primer obstáculo al que se enfrentan las empresas con el 64% de la participación, seguido por la corrupción con 57%, la disponibilidad de financiamiento con el 56% y la falta de capital con 55%.

En el mes de mayo, nuevamente las condiciones de inseguridad se posicionaron en el primer obstáculo que limita al crecimiento de las empresas con el 65% de la participación, en segundo lugar se ubicó la corrupción seleccionada por el 59% de los encuestados y en tercer lugar la falta de capital (56%).

En el cuarto mes del año, las condiciones de inseguridad continuaron siendo el principal obstáculo con el que se enfrentaron los encuestados con 66% de la participación, en segundo lugar se ubicaron la corrupción y la disponibilidad de financiamiento con 57% y en tercer lugar la falta de capital con el 56% de la participación.

En marzo de 2015, las condiciones de inseguridad fue el mayor obstáculo elegido al que se enfrentaron las empresas con 66%, seguido por la corrupción con el 55% de los participantes y en tercer lugar la falta de capital con 53%. Cabe destacar que desde diciembre de 2014, la corrupción ha sido seleccionada como uno de los tres principales obstáculos.

En el segundo mes de 2015, las condiciones de inseguridad continúan siendo el principal obstáculo al que se enfrentan las empresas (63%), la corrupción retoma el segundo lugar con el 58% de los encuestados y en tercer lugar, tanto la falta de capital como la disponibilidad de financiamiento fueron seleccionados por el 53% de los participantes.

En enero de 2015, por cuarta ocasión el principal obstáculo al que las empresas se enfrentaron fueron las condiciones de inseguridad representando el 68% de las respuesta, seguido por la falta de capital con 58% y la corrupción con 53%.

En el último mes de 2014, por tercera vez consecutiva el principal obstáculo al que se enfrentaron los encuestados fueron las condiciones de inseguridad (69%) mientras que en segundo lugar ocuparon la corrupción (56%) y la falta de capital (56%) y en tercer lugar la disponibilidad de financiamiento (55%).

En el onceavo mes de 2014, el principal obstáculo considerado por los encuestados fueron las condiciones de inseguridad en el país (66%) seguido por la falta de capital (58%) y la disponibilidad de financiamiento (57%).

En el mes de octubre de 2014, las condiciones de inseguridad en el país retomó el primer obstáculo a los que se enfrentaron los participantes de la empresa con 67%, en segundo lugar aparece la corrupción por primera vez en el año con 56% y en tercer lugar la falta de capital con 55%.

En el mes de septiembre de 2014, la falta de capital volvió a ser el principal obstáculo al que se enfrentaron los encuestados con el 60%, desplazando en segundo lugar a las condiciones de inseguridad en el país con 57%, ligeramente por arriba de la disponibilidad de financiamiento con el 56% de la participación.

En el octavo mes del año 2014, los encuestados eligieron las condiciones de inseguridad en el país como el principal obstáculo al que se enfrentan con el 63%, destacando que, este obstáculo no había tomado el primer lugar desde el mes de marzo del presente año. En segundo lugar, con el 59% se posicionaron la falta de capital y la disponibilidad de financiamiento (que había sido el primer factor en el mes de julio).

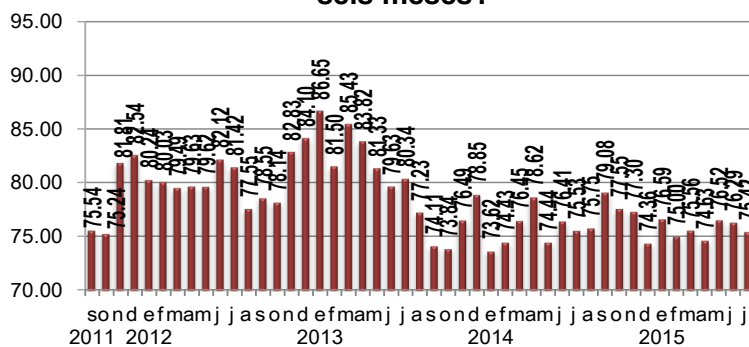


Instituto Mexicano de Contadores Públicos

ÍNDICE MEXICANO DE CONFIANZA ECONÓMICA JULIO 2015

SENTIMIENTO SOBRE LA SITUACIÓN EN LAS EMPRESAS DENTRO DE SEIS MESES

Pregunta 7: ¿Cuál es la expectativa de inversión en activos que pudieran incrementar la productividad de las empresas con las que colabora en los próximos seis meses?



Las respuestas acerca la inversión en activos que pudieran incrementar la productividad en los próximos seis meses se contrajeron -0.87 puntos en julio colocándose en 75.42 unidades desde las 76.29 unidades de junio, prevaleciendo en el nivel medio de la clasificación Neutral.

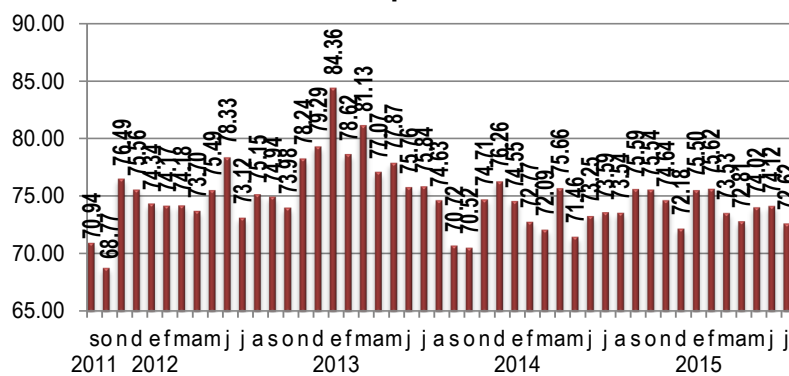
Pregunta 7 Comparativo mensual

Concepto	jul-15	jun-15	Variación en puntos	Variación porcentual	Interpretación
Resultado	75.42	76.29	-0.87	-1.14%	Neutral

Pregunta 7 Comparativo anual

Concepto	jul-15	jul-14	Variación en puntos	Variación porcentual
Resultado	75.42	75.53	-0.10	-0.14%

Pregunta 8: ¿Cuál es la expectativa con respecto a la inversión en capacitación en las empresas que usted atiende, en los próximos seis meses?



Con respecto a la expectativa de inversión en capacitación dentro de las empresas cayeron -1.50 puntos en el séptimo mes del año de 74.12 puntos a 72.62 puntos en julio, conservando el rango medio de la clasificación Neutral.

Pregunta 8 Comparativo mensual

Concepto	jul-15	jun-15	Variación en puntos	Variación porcentual	Interpretación
Resultado	72.62	74.12	-1.50	-2.02%	Neutral

Pregunta 8 Comparativo anual

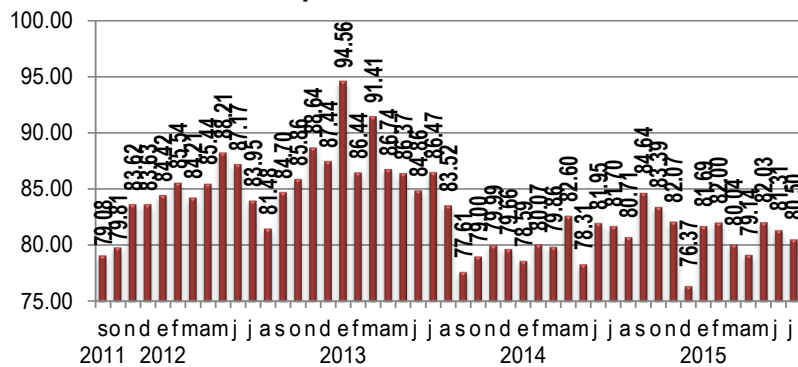
Concepto	jul-15	jul-14	Variación en puntos	Variación porcentual
Resultado	72.62	73.59	-0.97	-1.32%



Instituto Mexicano de Contadores Públicos

ÍNDICE MEXICANO DE CONFIANZA ECONÓMICA JULIO 2015

Pregunta 9: ¿Cuál es la expectativa con respecto a las ventas en las empresas con las que colabora, en los próximos seis meses?



Las ventas en las empresas que se esperan en los próximos seis meses presentaron una reducción en la expectativa por -0.81 unidades de 81.31 a 80.50 puntos en el primer mes del segundo semestre de 2015. Dichas respuestas permitieron que prevaleciera en el rango superior de la clasificación Neutral.

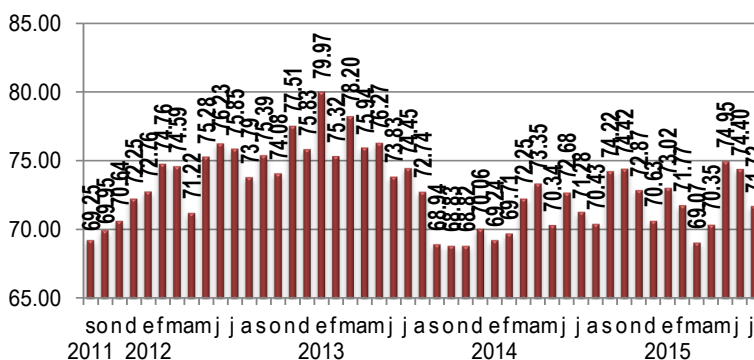
Pregunta 9 Comparativo mensual

Concepto	jul-15	jun-15	Variación en puntos	Variación porcentual	Interpretación
Resultado	80.50	81.31	-0.81	-0.99%	Neutral (+)

Pregunta 9 Comparativo anual

Concepto	jul-15	jul-14	Variación en puntos	Variación porcentual
Resultado	80.50	81.70	-1.19	-1.46%

Pregunta 10: ¿Cuál es la expectativa de crecimiento con respecto a la plantilla laboral de las empresas que atiende para los próximos seis meses?



Las respuestas a la pregunta con relación a la expectativa del crecimiento de la plantilla laboral en las empresas disminuyeron de 74.40 unidades en junio a 71.72 puntos equivalente a una reducción de -2.68 puntos, conservando el rango medio de la clasificación Neutral.

Pregunta 10 Comparativo mensual

Concepto	jul-15	jun-15	Variación en puntos	Variación porcentual	Interpretación
Resultado	71.72	74.40	-2.68	-3.60%	Neutral

Pregunta 10 Comparativo anual

Concepto	jul-15	jul-14	Variación en puntos	Variación porcentual
Resultado	71.72	71.28	0.43	0.61%



Instituto Mexicano de Contadores Públicos

ÍNDICE MEXICANO DE CONFIANZA ECONÓMICA JULIO 2015

SENTIMIENTO DE LOS ENCUESTADOS POR REGIÓN GEOGRÁFICA



El texto de color rojo en el mapa indica el principal obstáculo al que las empresas se enfrentan de acuerdo a la percepción de los encuestados de cada región.

Comparativo mensual						Comparativo anual				
Concepto	jul-15	jun-15	Variación en puntos	Variación porcentual	Interpretación	Zona	jul-15	jul-14	Variación en puntos	Variación porcentual
Noroeste	68.82	70.03	-1.21	-1.72%	Neutral (-)	Noroeste	68.82	64.13	4.69	7.31%
Noreste	70.29	71.28	-0.98	-1.38%	Neutral	Noreste	70.29	72.23	-1.94	-2.69%
Centro Occidente	69.31	70.42	-1.11	-1.58%	Neutral (-)	Centro Occidente	69.31	69.17	0.14	0.20%
Centro	71.50	70.75	0.74	1.05%	Neutral	Centro	71.50	71.01	0.49	0.69%
Centro Istmo Peninsular	70.51	72.20	-1.69	-2.34%	Neutral	Centro Istmo Peninsular	70.51	74.01	-3.50	-4.73%
Fuera de la República	78.33	81.15	-2.82	-3.47%	Neutral	Fuera de la República	78.33	69.25	9.08	13.11%

Por zona geográfica, los encuestados de Fuera de la República mostraron la menor perspectiva económica ya que retrocedió -2.82 puntos tras haber mantenido una mejora en los últimos meses mientras que la región del Centro del país fue la única que mejoró (+0.74 puntos). En cambio, en comparación con el mismo mes de un año previo, los participantes que se encuentran Fuera de la República elevaron su confianza económica por 13.11%.



Instituto Mexicano de Contadores Públicos

ÍNDICE MEXICANO DE CONFIANZA ECONÓMICA JULIO 2015

El Indicador Mexicano de Confianza Económica del IMCP

Los indicadores de confianza representan una forma objetiva y oportuna de medir cómo se encuentra el clima de negocios en un país. El Instituto Mexicano de Contadores Públicos, A.C. (IMCP), ha diseñado el Índice Mexicano de Confianza Económica (IMCE) cuyo objetivo es cuantificar la expectativa del clima de las empresas percibido a través de más de 20 mil contadores públicos inscritos a los cerca de 60 colegios afiliados al IMCP. Este índice puede llegar a convertirse en uno de los índices adelantados claves para tener una mejor lectura de lo que está pasando en nuestra economía.

El IMCE se construye a partir de la información recogida de las respuestas a diez preguntas: cinco sobre la situación actual de las empresas, una sobre los obstáculos a los que las empresas se enfrentan y cuatro sobre la situación de las empresas en los próximos seis meses. Con el objeto de obtener información más enriquecedora, se pide a los encuestados aportantes de la información, que identifiquen la región y el Colegio de Contadores Públicos al que pertenecen, de esta manera podrá clasificarse el sentimiento de confianza que persiste en las distintas regiones de la República Mexicana. La encuesta se lanzó por primera ocasión en septiembre de 2011.

IMCE			
Metodología (Base 66.67=100)			
Resultado		Interpretación general	Interpretación particular
De:	A:		
0.00	9.99	Muy pesimista	Rango inferior (-), perspectiva negativa
10.00	19.99		Rango medio
20.00	29.99		Rango superior (+), perspectiva positiva
30.00	39.99	Pesimista	Rango inferior (-), perspectiva negativa
40.00	49.99		Rango medio
50.00	59.99		Rango superior (+), perspectiva positiva
60.00	69.99	Neutral	Rango inferior (-), perspectiva negativa
70.00	79.99		Rango medio
80.00	89.99		Rango superior (+), perspectiva positiva
90.00	99.99	Optimista	Rango inferior (-), perspectiva negativa
100.00	109.99		Rango medio
110.00	119.99		Rango superior (+), perspectiva positiva
120.00	129.99	Muy optimista	Rango inferior (-), perspectiva negativa
130.00	139.99		Rango medio
140.00	150.00		Rango superior (+), perspectiva positiva