



Instituto Mexicano de Contadores Públicos

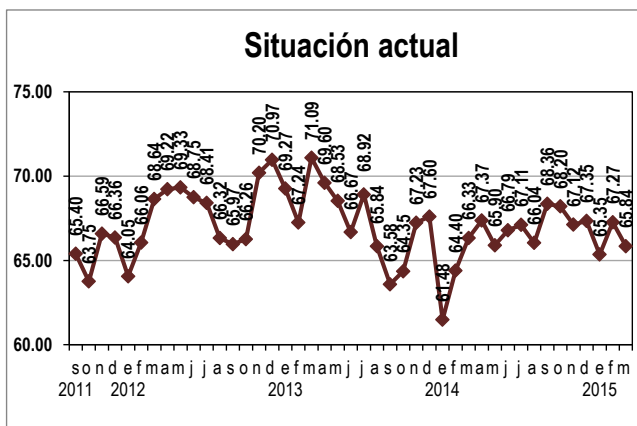
ÍNDICE MEXICANO DE CONFIANZA ECONÓMICA MARZO 2015



A diferencia de los dos meses anteriores, el índice general disminuyó en el tercer mes del año. El IMCE TOTAL retrocedió -1.48 puntos de 71.19 puntos a 69.71 puntos en marzo de 2015 descendiendo al nivel Neutral con perspectiva negativa. En la percepción sobre la situación actual se observó una contracción de -1.42 puntos de 67.27 unidades a 65.84 unidades en marzo permaneciendo en el rango Neutral con perspectiva negativa. De igual manera, la expectativa sobre la situación futura (dentro de 6 meses) decreció de 76.10 a 74.55 puntos (-1.55 puntos) manteniéndose en el nivel medio de la clasificación Neutral.

IMCE Comparativo mensual					
Concepto	mar-15	feb-15	Variación en puntos	Variación porcentual	Interpretación
Situación actual	65.84	67.27	-1.42	-2.12%	Neutral (-)
Situación dentro de 6 meses	74.55	76.10	-1.55	-2.03%	Neutral
IMCE TOTAL	69.71	71.19	-1.48	-2.08%	Neutral (-)

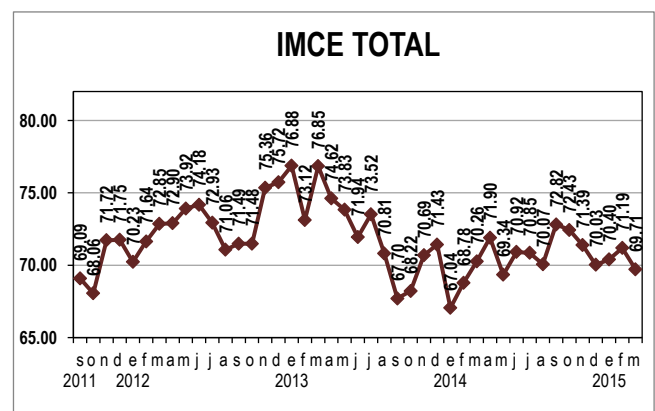
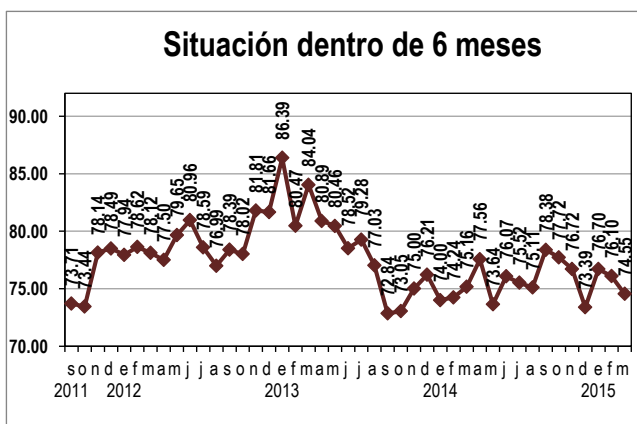
IMCE Comparativo anual				
Concepto	mar-15	mar-14	Variación en puntos	Variación porcentual
Situación actual	65.84	66.33	-0.49	-0.74%
Situación dentro de 6 meses	74.55	75.16	-0.61	-0.81%
IMCE TOTAL	69.71	70.26	-0.54	-0.77%



En comparación con el mismo mes de 2014, el IMCE total de marzo de 2015 descendió ligeramente -0.54 puntos principalmente por un mayor declive en la situación de los 6 próximos meses (-0.61%) ya que la situación actual sólo lo hizo por -0.49 puntos.

De este modo, el IMCE de marzo retomó nuevamente la tendencia bajista la cual se había desvanecido en el mes anterior.

Por otro lado, la participación total fue de 780 personas.



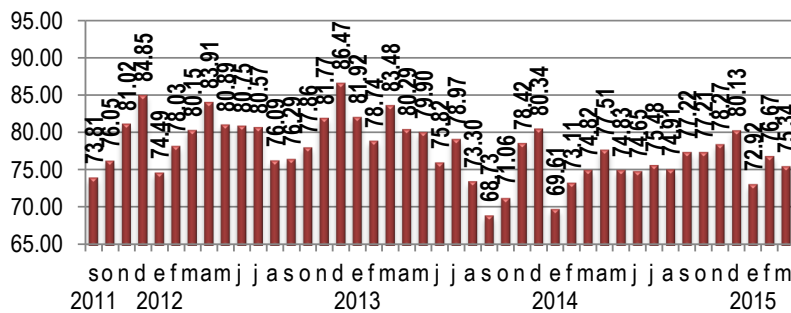


Instituto Mexicano de Contadores Públicos

ÍNDICE MEXICANO DE CONFIANZA ECONÓMICA MARZO 2015

SENTIMIENTO SOBRE LA SITUACIÓN ACTUAL EN LAS EMPRESAS

Pregunta 1: ¿Qué comportamiento presentan actualmente las ventas de las empresas con las que trabaja, con respecto al mes anterior?



Las respuestas sobre el comportamiento actual de las ventas de las empresas eliminaron -1.33 puntos para colocarse en 75.34 puntos desde 76.67 puntos en febrero, teniendo aún el nivel medio de la clasificación Neutral.

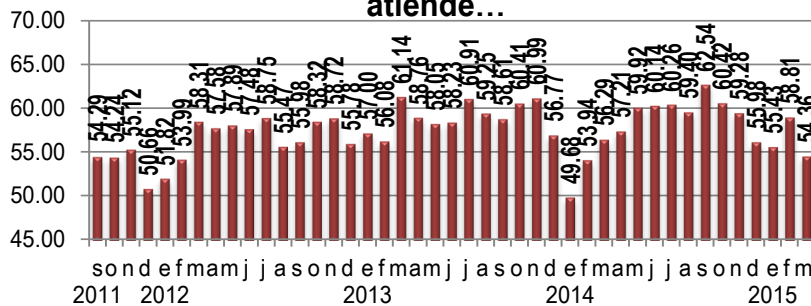
Pregunta 1 Comparativo mensual

Concepto	mar-15	feb-15	Variación en puntos	Variación porcentual	Interpretación
Resultado	75.34	76.67	-1.33	-1.74%	Neutral

Pregunta 1 Comparativo anual

Concepto	mar-15	mar-14	Variación en puntos	Variación porcentual
Resultado	75.34	74.82	0.51	0.69%

Pregunta 2: Mencione con respecto al mes anterior, si actualmente los costos de producción de bienes y/o servicios de las empresas que usted atiende...



En cuanto a la pregunta sobre los costos de producción de bienes y/o servicios arrojó una disminución de -4.46 puntos de 58.81 puntos a 54.36 puntos en marzo, conservando el rango superior de la clasificación Pesimista. Cabe destacar que respecto al mismo mes de 2014, dicha respuesta presentó la mayor caída por -3.43%.

Pregunta 2 Comparativo mensual

Concepto	mar-15	feb-15	Variación en puntos	Variación porcentual	Interpretación
Resultado	54.36	58.81	-4.46	-7.58%	Pesimista (+)

Pregunta 2 Comparativo anual

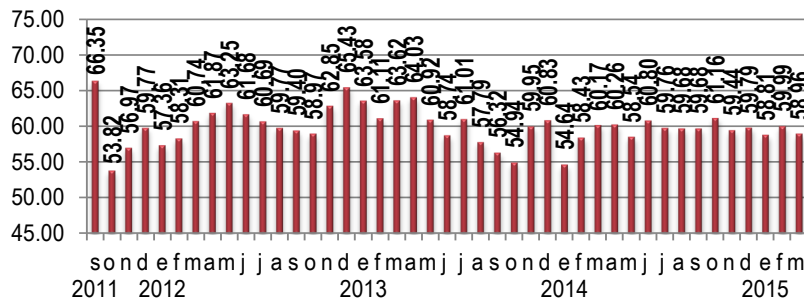
Concepto	mar-15	mar-14	Variación en puntos	Variación porcentual
Resultado	54.36	56.29	-1.93	-3.43%



Instituto Mexicano de Contadores Públicos

ÍNDICE MEXICANO DE CONFIANZA ECONÓMICA MARZO 2015

Pregunta 3: ¿Cómo se comporta actualmente la cobranza de las ventas de las empresas que usted atiende, con respecto al mes anterior?



La percepción actual sobre la cobranza de las ventas de las empresas descendieron de 59.99 unidades a 58.96 puntos en marzo de 2015 con 1.03 puntos menos prevaleciendo en el rango superior de la clasificación Pesimista.

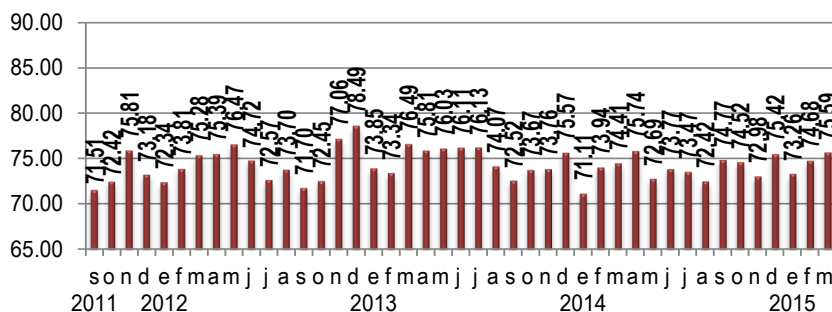
Pregunta 3 Comparativo mensual

Concepto	mar-15	feb-15	Variación en puntos	Variación porcentual	Interpretación
Resultado	58.96	59.99	-1.03	-1.71%	Pesimista (+)

Pregunta 3 Comparativo anual

Concepto	mar-15	mar-14	Variación en puntos	Variación porcentual
Resultado	58.96	60.17	-1.20	-2.00%

Pregunta 4: ¿Cuál es la variación que presentan actualmente los inventarios de las empresas que usted atiende, con respecto al mes anterior?



Los resultados a la pregunta respecto a la variación de los inventarios en el mes de marzo de 2015 aumentaron a 75.59 unidades desde 74.68 unidades (+0.91 puntos) manteniendo el rango medio de la clasificación Neutral.

Pregunta 4 Comparativo mensual

Concepto	mar-15	feb-15	Variación en puntos	Variación porcentual	Interpretación
Resultado	75.59	74.68	0.91	1.22%	Neutral

Pregunta 4 Comparativo anual

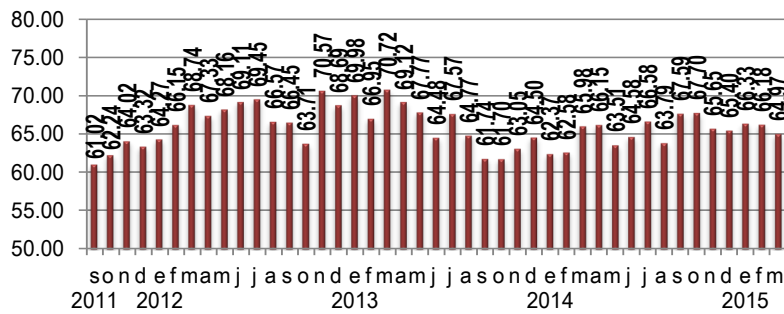
Concepto	mar-15	mar-14	Variación en puntos	Variación porcentual
Resultado	75.59	74.41	1.18	1.59%



Instituto Mexicano de Contadores Públicos

ÍNDICE MEXICANO DE CONFIANZA ECONÓMICA MARZO 2015

Pregunta 5: Con respecto al mes anterior, actualmente la contratación de personal en las empresas que usted atiende...



Las respuestas acerca la contratación de personal presentaron nuevamente un retroceso de -1.21 puntos en el mes de marzo colocándose en 64.97 puntos contra 66.18 puntos del mes previo. Dicha variación provoca que prevalezca en la clasificación Neutral con perspectiva negativa.

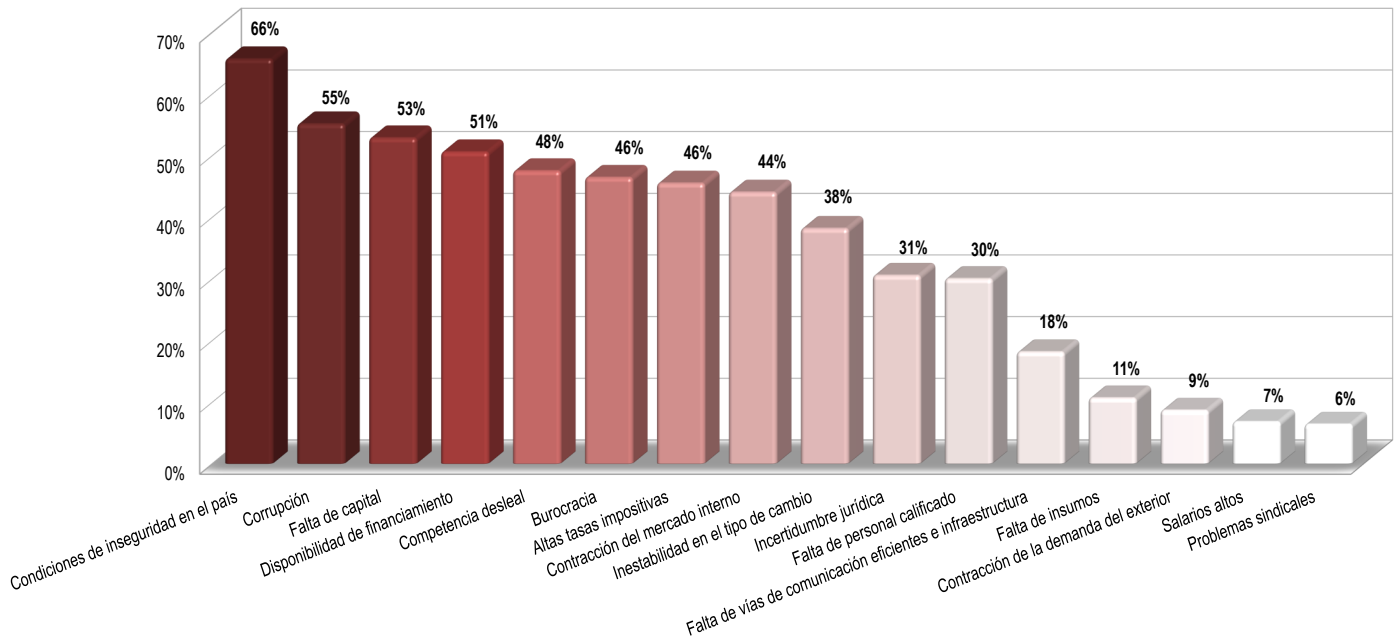
Pregunta 5 Comparativo mensual

Concepto	mar-15	feb-15	Variación en puntos	Variación porcentual	Interpretación
Resultado	64.97	66.18	-1.21	-1.83%	Neutral (-)

Pregunta 5 Comparativo anual

Concepto	mar-15	mar-14	Variación en puntos	Variación porcentual
Resultado	64.97	65.98	-1.01	-1.53%

Pregunta 6: ¿Cuáles son los principales obstáculos a los que sus clientes se enfrentan y qué factores limitan su crecimiento?





Instituto Mexicano de Contadores Públicos

ÍNDICE MEXICANO DE CONFIANZA ECONÓMICA MARZO 2015

En la pregunta 6, los encuestados eligieron al menos 5 obstáculos a los que sus clientes se enfrentan y los factores que limitan el crecimiento de las empresas.

En marzo de 2015, las condiciones de inseguridad fue el mayor obstáculo elegido al que se enfrentaron las empresas con 66%, seguido por la corrupción con el 55% de los participantes y en tercer lugar la falta de capital con 53%. Cabe destacar que desde diciembre de 2014, la corrupción ha sido seleccionada como uno de los tres principales obstáculos.

En el segundo mes de 2015, las condiciones de inseguridad continúan siendo el principal obstáculo al que se enfrentan las empresas (63%), la corrupción retoma el segundo lugar con el 58% de los encuestados y en tercer lugar, tanto la falta de capital como la disponibilidad de financiamiento fueron seleccionados por el 53% de los participantes.

En enero de 2015, por cuarta ocasión el principal obstáculo al que las empresas se enfrentaron fueron las condiciones de inseguridad representando el 68% de las respuestas, seguido por la falta de capital con 58% y la corrupción con 53%.

En el último mes de 2014, por tercera vez consecutiva el principal obstáculo al que se enfrentaron los encuestados fueron las condiciones de inseguridad (69%) mientras que en segundo lugar ocuparon la corrupción (56%) y la falta de capital (56%) y en tercer lugar la disponibilidad de financiamiento (55%).

En el onceavo mes de 2014, el principal obstáculo considerado por los encuestados fueron las condiciones de inseguridad en el país (66%) seguido por la falta de capital (58%) y la disponibilidad de financiamiento (57%).

En el mes de octubre de 2014, las condiciones de inseguridad en el país retomó el primer obstáculo a los que se enfrentaron los participantes de la empresa con 67%, en segundo lugar aparece la corrupción por primera vez en el año con 56% y en tercer lugar la falta de capital con 55%.

En el mes de septiembre de 2014, la falta de capital volvió a ser el principal obstáculo al que se enfrentaron los encuestados con el 60%, desplazando en segundo lugar a las condiciones de inseguridad en el país con 57%, ligeramente por arriba de la disponibilidad de financiamiento con el 56% de la participación.

En el octavo mes del año 2014, los encuestadores eligieron las condiciones de inseguridad en el país como el principal obstáculo al que se enfrentan con el 63%, destacando que, este obstáculo no había tomado el primer lugar desde el mes de marzo del presente año. En segundo lugar, con el 59% se posicionaron la falta de capital y la disponibilidad de financiamiento (que había sido el primer factor en el mes de julio).

En el mes de julio de 2014, la disponibilidad de financiamiento fue elegida por el 61% de los participantes como el mayor obstáculo a los que se enfrentan que limitan el crecimiento de las empresas para ubicar en segundo lugar con el 59% de la participación a la falta de capital y las condiciones de inseguridad en el país.

En el sexto mes de 2014, los participantes seleccionaron la falta de capital con el 60.50% como principal obstáculo que las empresas enfrentaron desplazando a la disponibilidad de financiamiento con el 59.60% y en tercer lugar, las condiciones de inseguridad en el país representó el 55.50%.

En el mes de mayo de 2014, la disponibilidad de financiamiento, la falta de capital y las condiciones de inseguridad en el país constituyeron los principales obstáculos y factores con los que las empresas se encontraron limitadas para poder crecer. Dichos factores fueron elegidos por el 60.40%, 60.10% y 58.78% de los encuestados respectivamente.

En el mes de abril de 2014, el 59% de los encuestados opinaron que la falta de capital fue el principal obstáculo al que las empresas se enfrentaron, dejando en segundo lugar las condiciones de inseguridad en el país (57%) el cual había sido el principal impedimento en los primeros meses del año. En tercer lugar, los participantes seleccionaron a disponibilidad de financiamiento con 55%.

En el tercer mes de 2014, los encuestados volvieron a colocar a las condiciones de inseguridad en el país como el principal obstáculo al que las

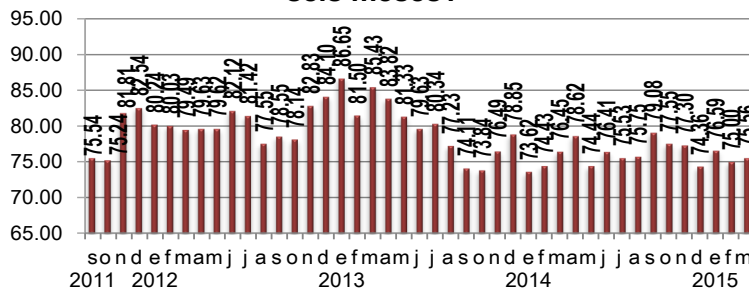


Instituto Mexicano de Contadores Públicos

ÍNDICE MEXICANO DE CONFIANZA ECONÓMICA MARZO 2015

SENTIMIENTO SOBRE LA SITUACIÓN EN LAS EMPRESAS DENTRO DE SEIS MESES

Pregunta 7: ¿Cuál es la expectativa de inversión en activos que pudieran incrementar la productividad de las empresas con las que colabora en los próximos seis meses?



De acuerdo a las respuestas de la pregunta sobre la expectativa de inversión en activos que pudieran incrementar la productividad en los próximos seis meses aumentaron +0.56 puntos de 75.00 puntos a 75.56 puntos en marzo, manteniendo el rango medio de la clasificación Neutral.

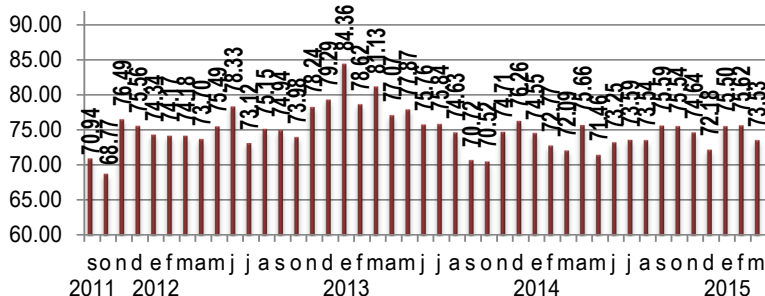
Pregunta 7 Comparativo mensual

Concepto	mar-15	feb-15	Variación en puntos	Variación porcentual	Interpretación
Resultado	75.56	75.00	0.56	0.74%	Neutral

Pregunta 7 Comparativo anual

Concepto	mar-15	mar-14	Variación en puntos	Variación porcentual
Resultado	75.56	76.45	-0.89	-1.17%

Pregunta 8: ¿Cuál es la expectativa con respecto a la inversión en capacitación en las empresas que usted atiende, en los próximos seis meses?



En relación a la expectativa de inversión en capacitación dentro de las empresas suprimieron -2.10 puntos en marzo de 2015 de 75.62 puntos a 73.53 puntos resistiendo al rango medio de la clasificación Neutral.

Pregunta 8 Comparativo mensual

Concepto	mar-15	feb-15	Variación en puntos	Variación porcentual	Interpretación
Resultado	73.53	75.62	-2.10	-2.77%	Neutral

Pregunta 8 Comparativo anual

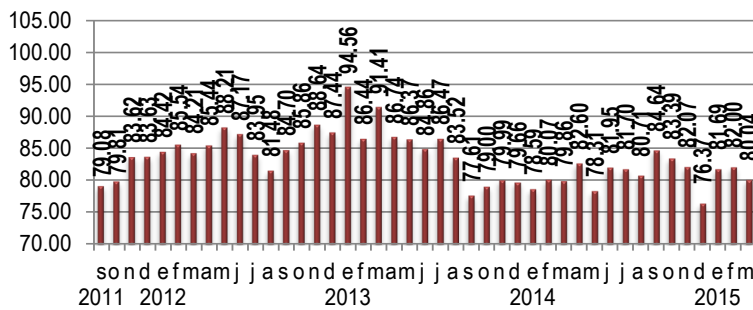
Concepto	mar-15	mar-14	Variación en puntos	Variación porcentual
Resultado	73.53	72.09	1.44	2.00%



Instituto Mexicano de Contadores Públicos

ÍNDICE MEXICANO DE CONFIANZA ECONÓMICA MARZO 2015

Pregunta 9: ¿Cuál es la expectativa con respecto a las ventas en las empresas con las que colabora, en los próximos seis meses?



El sentimiento sobre la expectativa de ventas en las empresas disminuyó – 1.95 unidades a 80.04 contra 82.00 puntos de febrero de 2015, continuando en la clasificación Neutral con perspectiva positiva.

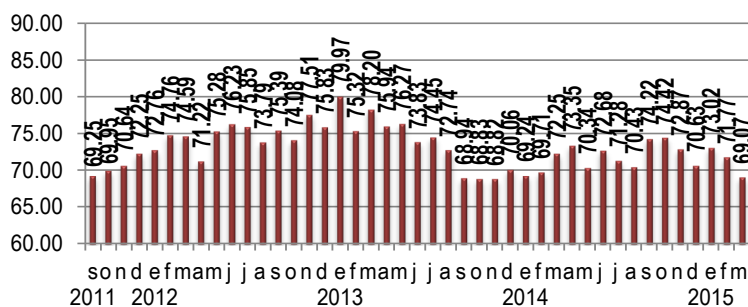
Pregunta 9 Comparativo mensual

Concepto	mar-15	feb-15	Variación en puntos	Variación porcentual	Interpretación
Resultado	80.04	82.00	-1.95	-2.38%	Neutral (+)

Pregunta 9 Comparativo anual

Concepto	mar-15	mar-14	Variación en puntos	Variación porcentual
Resultado	80.04	79.86	0.18	0.23%

Pregunta 10: ¿Cuál es la expectativa de crecimiento con respecto a la plantilla laboral de las empresas que atiende para los próximos seis meses?



Los resultados a la pregunta con relación a la expectativa del crecimiento de la plantilla laboral en las empresas decrecieron –2.70 puntos ubicándose en 69.07 puntos en marzo desde 71.77 puntos, descendiendo al rango inferior de la clasificación Neutral.

Pregunta 10 Comparativo mensual

Concepto	mar-15	feb-15	Variación en puntos	Variación porcentual	Interpretación
Resultado	69.07	71.77	-2.70	-3.76%	Neutral (-)

Pregunta 10 Comparativo anual

Concepto	mar-15	mar-14	Variación en puntos	Variación porcentual
Resultado	69.07	72.25	-3.18	-4.40%



Instituto Mexicano de Contadores Públicos

ÍNDICE MEXICANO DE CONFIANZA ECONÓMICA MARZO 2015

SENTIMIENTO DE LOS ENCUESTADOS POR REGIÓN GEOGRÁFICA



El texto de color rojo en el mapa indica el principal obstáculo al que las empresas se enfrentan de acuerdo a la percepción de los encuestados de

Comparativo mensual						Comparativo anual				
Concepto	mar-15	feb-15	Variación en puntos	Variación porcentual	Interpretación	Zona	mar-15	mar-14	Variación en puntos	Variación porcentual
Noroeste	71.19	66.34	4.85	7.31%	Neutral	Noroeste	71.19	68.59	2.60	3.79%
Noreste	67.72	76.53	-8.81	-11.52%	Neutral (-)	Noreste	67.72	68.54	-0.82	-1.19%
Centro Occidente	72.36	70.63	1.73	2.45%	Neutral	Centro Occidente	72.36	66.74	5.62	8.42%
Centro	66.86	67.01	-0.15	-0.22%	Neutral (-)	Centro	66.86	73.83	-6.97	-9.45%
Centro Istmo Peninsular	70.97	72.32	-1.36	-1.88%	Neutral	Centro Istmo Peninsular	70.97	65.91	5.06	7.67%
Fuera de la República	76.97	87.15	-10.18	-11.68%	Neutral	Fuera de la República	76.97	80.32	-3.34	-4.16%

En el comparativo mensual, la zona de Noroeste presentó la mayor mejora con 71.19 puntos en tanto que Fuera de la República cayó -11.68% a 76.97 unidades. Además, la región Centro Occidente fue quien avanzó en mayor medida en marzo de 2015 respecto al mismo mes de un año anterior.



Instituto Mexicano de Contadores Públicos

ÍNDICE MEXICANO DE CONFIANZA ECONÓMICA MARZO 2015

El Indicador Mexicano de Confianza Económica del IMCP

Los indicadores de confianza representan una forma objetiva y oportuna de medir cómo se encuentra el clima de negocios en un país. El Instituto Mexicano de Contadores Públicos, A.C. (IMCP), ha diseñado el Índice Mexicano de Confianza Económica (IMCE) cuyo objetivo es cuantificar la expectativa del clima de las empresas percibido a través de más de 20 mil contadores públicos inscritos a los cerca de 60 colegios afiliados al IMCP. Este índice puede llegar a convertirse en uno de los índices adelantados claves para tener una mejor lectura de lo que está pasando en nuestra economía.

El IMCE se construye a partir de la información recogida de las respuestas a diez preguntas: cinco sobre la situación actual de las empresas, una sobre los obstáculos a los que las empresas se enfrentan y cuatro sobre la situación de las empresas en los próximos seis meses. Con el objeto de obtener información más enriquecedora, se pide a los encuestados aportantes de la información, que identifiquen la región y el Colegio de Contadores Públicos al que pertenecen, de esta manera podrá clasificarse el sentimiento de confianza que persiste en las distintas regiones de la República Mexicana. La encuesta se lanzó por primera ocasión en septiembre de 2011.

IMCE			
Metodología (Base 66.67=100)			
Resultado		Interpretación general	Interpretación particular
De:	A:		
0.00	9.99	Muy pesimista	Rango inferior (-), perspectiva negativa
10.00	19.99		Rango medio
20.00	29.99		Rango superior (+), perspectiva positiva
30.00	39.99	Pesimista	Rango inferior (-), perspectiva negativa
40.00	49.99		Rango medio
50.00	59.99		Rango superior (+), perspectiva positiva
60.00	69.99	Neutral	Rango inferior (-), perspectiva negativa
70.00	79.99		Rango medio
80.00	89.99		Rango superior (+), perspectiva positiva
90.00	99.99	Optimista	Rango inferior (-), perspectiva negativa
100.00	109.99		Rango medio
110.00	119.99		Rango superior (+), perspectiva positiva
120.00	129.99	Muy optimista	Rango inferior (-), perspectiva negativa
130.00	139.99		Rango medio
140.00	150.00		Rango superior (+), perspectiva positiva