

**RESULTADOS DE LA ENCUESTA NACIONAL  
DE OCUPACIÓN Y EMPLEO  
CIFRAS DURANTE EL CUARTO TRIMESTRE DE 2014**

Formatos

El INEGI presenta los resultados trimestrales de la Encuesta Nacional de Ocupación y Empleo (ENOE) durante el periodo octubre-diciembre de 2014<sup>1</sup>.

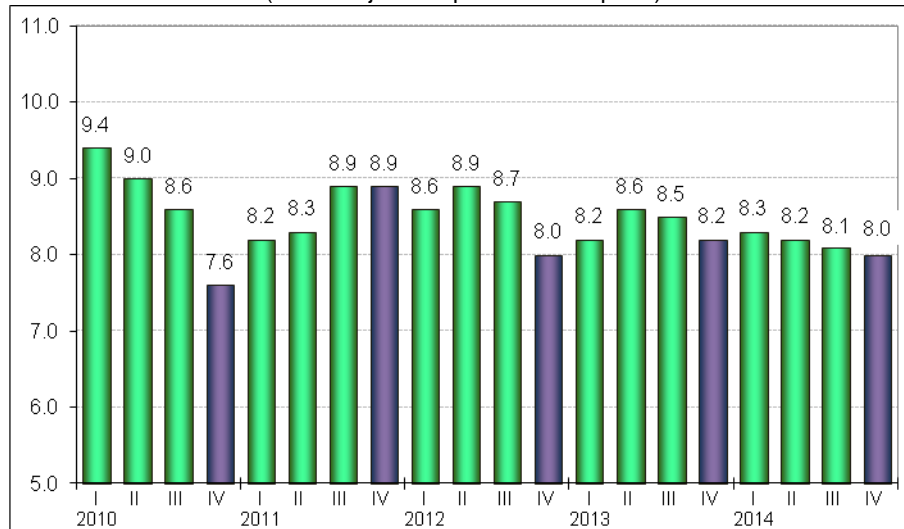
Para el cuarto trimestre del año pasado, la Población Económicamente Activa<sup>2</sup> (PEA) del país se ubicó en 52.1 millones de personas, que significan 59.5% de la población de 15 años y más<sup>3</sup>.

Cuadros

En este periodo, un total de 49.8 millones de personas se encontraban ocupadas, cifra inferior en (-)122 mil personas a la del trimestre comparable de 2013.

La población subocupada alcanzó 4 millones de personas en el cuarto trimestre de 2014, para una tasa de 8% respecto a la población ocupada, proporción menor a la de igual trimestre de 2013, que fue de 8.2 por ciento.

**Gráfica 1  
POBLACIÓN SUBOCUPADA AL CUARTO TRIMESTRE DE 2014**  
(Porcentaje de la población ocupada)



Fuente: INEGI.

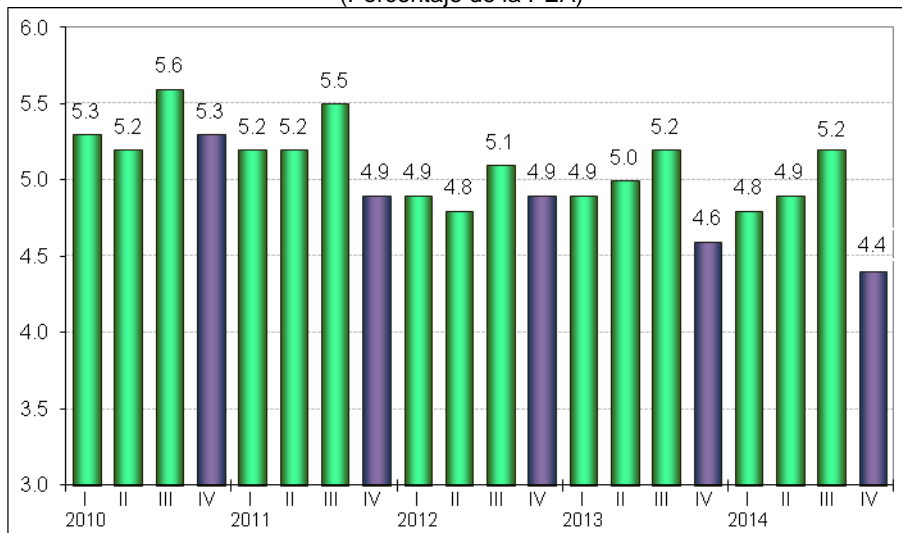
<sup>1</sup> Cifras ajustadas a las proyecciones demográficas del Consejo Nacional de Población (CONAPO), 2010-2050 que actualizó el 16 de abril de 2013.

<sup>2</sup> Población de 15 o más años de edad que durante el periodo de referencia realizó una actividad económica (población ocupada) o buscó activamente hacerlo (población desocupada en las últimas cuatro semanas), siempre y cuando haya estado dispuesta a trabajar en la semana de referencia.

<sup>3</sup> Como se informó anteriormente y en virtud de la reforma constitucional que elevó la edad legal mínima para trabajar de los 14 a los 15 años, el INEGI publica los resultados trimestrales para el universo de las personas de 15 años de edad en adelante.

En el trimestre de referencia la población desocupada se situó en 2.3 millones de personas y la tasa de desocupación correspondiente fue de 4.4% de la PEA, porcentaje por debajo del reportado en el periodo octubre-diciembre de 2013, que fue de 4.6 por ciento.

**Gráfica 2  
TASA DE DESOCUPACIÓN AL CUARTO TRIMESTRE DE 2014**  
(Porcentaje de la PEA)



Fuente: INEGI.

Con cifras desestacionalizadas, en el trimestre en cuestión la tasa de desocupación disminuyó (-)0.24 puntos porcentuales frente al trimestre anterior (4.64% vs 4.88%).

**Se anexa Nota Técnica**



**INSTITUTO NACIONAL  
DE ESTADÍSTICA Y GEOGRAFÍA**

**NOTA TÉCNICA**  
**RESULTADOS DE LA ENCUESTA NACIONAL  
DE OCUPACIÓN Y EMPLEO**  
**CIFRAS DURANTE EL CUARTO TRIMESTRE DE 2014**

- El INEGI presenta los resultados trimestrales de la Encuesta Nacional de Ocupación y Empleo (ENOE) durante el periodo octubre-diciembre de 2014<sup>4</sup>.
- Para el cuarto trimestre del año pasado, la Población Económicamente Activa<sup>5</sup> (PEA) del país se ubicó en 52.1 millones de personas, que significan 59.5% de la población de 15 años y más<sup>6</sup>.
- En este periodo, un total de 49.8 millones de personas se encontraban ocupadas, cifra inferior en (-)122 mil personas a la del trimestre comparable de 2013.
- La población subocupada alcanzó 4 millones de personas en el cuarto trimestre de 2014, para una tasa de 8% respecto a la población ocupada, proporción menor a la de igual trimestre de 2013, que fue de 8.2 por ciento.
- En el trimestre de referencia la población desocupada se situó en 2.3 millones de personas y la tasa de desocupación correspondiente fue de 4.4% de la PEA, porcentaje por debajo del reportado en el periodo octubre-diciembre de 2013, que fue de 4.6 por ciento.
- Con cifras desestacionalizadas, en el trimestre en cuestión la tasa de desocupación disminuyó (-)0.24 puntos porcentuales frente al trimestre anterior (4.64% vs 4.88%).

---

<sup>4</sup> Cifras ajustadas a las proyecciones demográficas del Consejo Nacional de Población (CONAPO), 2010-2050 que actualizó el 16 de abril de 2013.

<sup>5</sup> Población de 15 o más años de edad que durante el periodo de referencia realizó una actividad económica (población ocupada) o buscó activamente hacerlo (población desocupada en las últimas cuatro semanas), siempre y cuando haya estado dispuesta a trabajar en la semana de referencia.

<sup>6</sup> Como se informó anteriormente y en virtud de la reforma constitucional que elevó la edad legal mínima para trabajar de los 14 a los 15 años, el INEGI publica los resultados trimestrales para el universo de las personas de 15 años de edad en adelante.



**INSTITUTO NACIONAL  
DE ESTADÍSTICA Y GEOGRAFÍA**

El Instituto Nacional de Estadística y Geografía (INEGI) da a conocer los resultados de la Encuesta Nacional de Ocupación y Empleo (ENOE), correspondientes al trimestre octubre-diciembre de 2014.

***Población económicamente activa***

Durante el cuarto trimestre de 2014, la población de 15 años y más disponible para producir bienes y servicios en el país fue de 52.1 millones (59.5% del total), cuando un año antes había sido de 52.4 millones (60.8%). La caída de (-)262 mil personas es consecuencia de las expectativas que tiene la población de contribuir o no en la actividad económica.

Mientras que 78 de cada 100 hombres en estas edades son económicamente activos, en el caso de las mujeres 43 de cada 100 están en esta situación.

Las comparaciones entre el cuarto trimestre de 2013 y el de 2014 de la Población Económicamente Activa y su división en población ocupada y desocupada se presentan en el siguiente cuadro:

Cuadro 1  
**POBLACIÓN SEGÚN SU CONDICIÓN DE ACTIVIDAD**  
(Personas)

Indicador	Cuarto trimestre				
	2013	2014	Diferencias	Estructura % 2013	Estructura % 2014
<b>Población total <sup>a/</sup></b>	<b>118,896,009</b>	<b>120,205,174</b>	<b>1,309,165</b>		
<b>Población de 15 años y más</b>	<b>86,128,981</b>	<b>87,520,286</b>	<b>1,391,305</b>	<b>100.0</b>	<b>100.0</b>
<b>Población económicamente activa (PEA)</b>	<b>52,370,886</b>	<b>52,108,400</b>	<b>(-) 262,486</b>	<b>60.8</b>	<b>59.5</b>
Ocupada	49,945,599	49,823,798	(-) 121,801	95.4	95.6
Desocupada	2,425,287	2,284,602	(-) 140,685	4.6	4.4
<b>Población no económicamente activa (PNEA)</b>	<b>33,758,095</b>	<b>35,411,886</b>	<b>1,653,791</b>	<b>39.2</b>	<b>40.5</b>
Disponible	6,112,965	5,834,585	(-) 278,380	18.1	16.5
No disponible	27,645,130	29,577,301	1,932,171	81.9	83.5

a/ Los datos absolutos de las encuestas en hogares se ajustan siempre a proyecciones demográficas.

Fuente: INEGI.

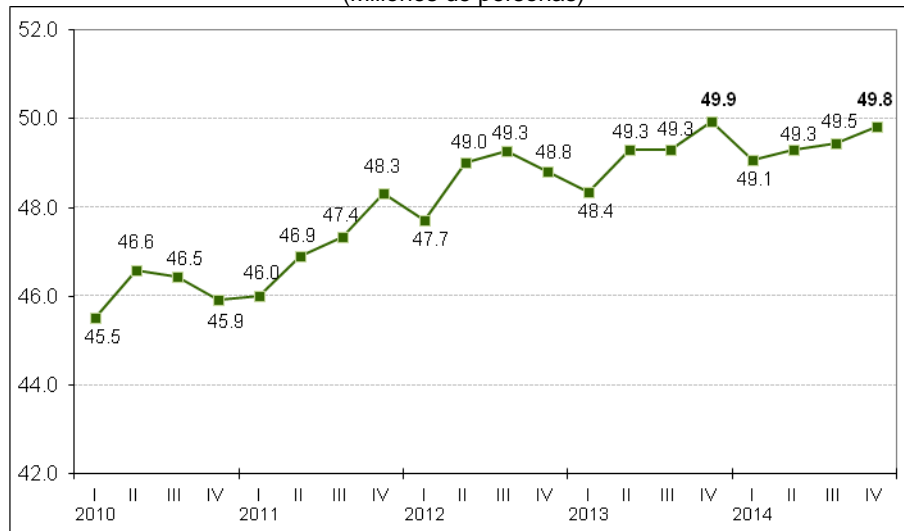
***Población ocupada***

Al interior de la PEA es posible identificar a la población que estuvo participando en la generación de algún bien económico o en la prestación de un servicio (población ocupada), la cual en el trimestre octubre-diciembre de 2014 alcanzó 49.8 millones de personas (31 millones son hombres y 18.8 millones son mujeres), cantidad menor en (-)122 mil personas a la del mismo lapso de un año antes (ver gráfica 1).



**INSTITUTO NACIONAL  
DE ESTADÍSTICA Y GEOGRAFÍA**

Gráfica 1  
**POBLACIÓN OCUPADA AL CUARTO TRIMESTRE DE 2014**  
(Millones de personas)



Nota: Serie ajustada a las proyecciones demográficas del Consejo Nacional de Población (CONAPO), 2010-2050 que actualizó el 16 de abril de 2013.

Fuente: INEGI.

Prácticamente la mitad de la población ocupada (50.4%) se concentra en las ciudades más grandes del país (de 100 mil y más habitantes); le siguen las localidades rurales (menores de 2 500 habitantes) donde se agrupa 20.8% de la población ocupada total; los asentamientos que tienen entre 15 mil y menos de 100 mil habitantes (urbano medio) albergan 14.8%, y finalmente, el resto de los ocupados (14%) residen en localidades de 2 500 a menos de 15 mil habitantes (urbano bajo).

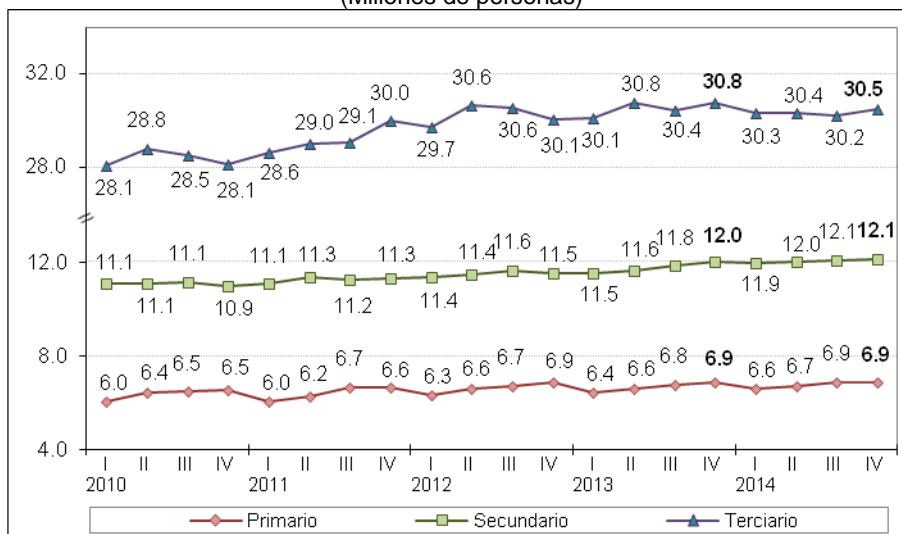
### ***Por sector de actividad***

Al considerar a la población ocupada con relación al sector económico en el que labora, 6.9 millones de personas (13.8% del total) trabajan en el sector primario, 12.1 millones (24.3%) en el secundario o industrial y 30.5 millones (61.3%) están en el terciario o de los servicios. El restante 0.6% no especificó su actividad económica. Los montos correspondientes que se presentaron en el periodo octubre-diciembre de 2013 fueron de: 6.9, 12 y 30.8 millones de personas, en el mismo orden.



**INSTITUTO NACIONAL  
DE ESTADÍSTICA Y GEOGRAFÍA**

Gráfica 2  
**POBLACIÓN OCUPADA SEGÚN SU SECTOR DE ACTIVIDAD  
AL CUARTO TRIMESTRE DE 2014**  
(Millones de personas)



Nota: Serie ajustada a las proyecciones demográficas del Consejo Nacional de Población (CONAPO), 2010-2050 que actualizó el 16 de abril de 2013.

Fuente: INEGI.

Cuadro 2  
**POBLACIÓN OCUPADA POR SECTOR DE ACTIVIDAD ECONÓMICA  
DURANTE EL CUARTO TRIMESTRE DE 2014**  
(Diferencias absolutas respecto al mismo trimestre del año anterior)

Sector de actividad económica	Personas
<b>Total</b>	<b>(-) 121,801</b>
<b>Primario</b>	<b>(-) 16,504</b>
Agricultura, ganadería, silvicultura, caza y pesca	(-) 16,504
<b>Secundario</b>	<b>121,781</b>
Industria extractiva y de la electricidad	(-) 52,227
Industria manufacturera	23,865
Construcción	150,143
<b>Terciario</b>	<b>(-) 260,579</b>
Comercio	(-) 78,671
Restaurantes y servicios de alojamiento	77,341
Transportes, comunicaciones, correo y almacenamiento	(-) 43,984
Servicios profesionales, financieros y corporativos	(-) 55,831
Servicios sociales	(-) 25,888
Servicios diversos	(-) 41,288
Otros	(-) 92,258
<b>No Especificado</b>	<b>33,501</b>

Fuente: INEGI.

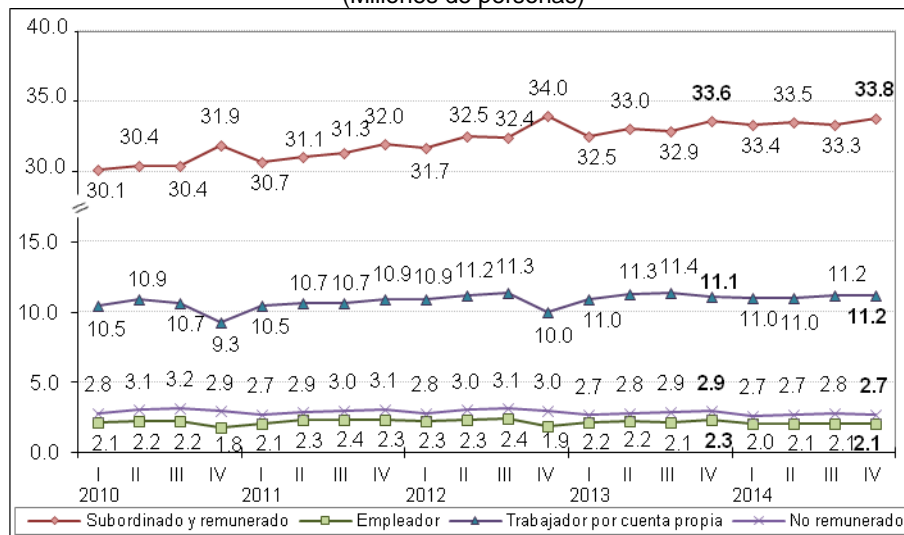


**INSTITUTO NACIONAL  
DE ESTADÍSTICA Y GEOGRAFÍA**

**Por posición en la ocupación**

Si se observa a la población ocupada en función de la posición que guarda dentro de su trabajo, se tiene que poco más de dos terceras partes del total (67.9%), esto es, 33.8 millones son trabajadores subordinados y remunerados; 11.2 millones (22.4%) trabajan por su cuenta, sin emplear personal pagado; 2.7 millones (5.5%) son trabajadores que no reciben remuneración, y 2.1 millones (4.2%) son propietarios de los bienes de producción, con trabajadores a su cargo (ver gráfica 3).

Gráfica 3  
**POBLACIÓN OCUPADA SEGÚN SU POSICIÓN EN LA OCUPACIÓN  
AL CUARTO TRIMESTRE DE 2014**  
(Millones de personas)



Nota: Serie ajustada a las proyecciones demográficas del Consejo Nacional de Población (CONAPO), 2010-2050 que actualizó el 16 de abril de 2013.

Fuente: INEGI.

De las anteriores categorías se desprende que los trabajadores subordinados y remunerados aumentaron en 222 mil personas entre el cuarto trimestre de 2013 e igual periodo de 2014 y los trabajadores por cuenta propia lo hicieron en 82 mil personas, por su parte, los empleadores disminuyeron en (-)220 mil personas y los ocupados que no perciben una remuneración por su trabajo en (-)206 mil personas, en el periodo en cuestión.

**Algunas otras condiciones de trabajo**

La población ocupada desempeña una gran variedad de tareas que realiza con distinta intensidad: mientras que por un lado el 6.3% de las personas trabajan menos de 15 horas semanales, en el otro extremo se ubica un 28.5% que labora más de 48 horas semanales. En promedio, la población ocupada trabajó en el cuarto trimestre de 2014 jornadas de 43 horas por semana.



**INSTITUTO NACIONAL  
DE ESTADÍSTICA Y GEOGRAFÍA**

Otro enfoque desde el cual puede caracterizarse a la población ocupada es el que se refiere al tamaño de unidad económica<sup>7</sup> en la que labora. En función de ello, si sólo se toma en cuenta al ámbito no agropecuario (que abarca a 41.3 millones de personas) en el cuarto trimestre de 2014, 19.6 millones (47.4%) estaban ocupadas en micronegocios; 7.4 millones (17.9%) lo hacían en establecimientos pequeños; 4.8 millones (11.8%) en medianos; 4.6 millones (11.1%) en establecimientos grandes, y 4.9 millones (11.8%) se ocuparon en otro tipo de unidades económicas.

Entre el lapso octubre-diciembre de 2013 y el mismo periodo de 2014 la población ocupada en el ámbito no agropecuario se redujo en (-)171 mil personas, siendo en los establecimientos pequeños donde se presentó la mayor disminución, en (-)93 mil personas, seguidos por el de los establecimientos grandes (-)53 mil personas; los micronegocios (-)43 mil personas, y en el grupo de “otros” con (-)28 mil personas; mientras que en los establecimientos medianos creció en 46 mil personas.

### ***Trabajadores subordinados y remunerados***

Del total de los trabajadores subordinados y remunerados, el 8.5% se desempeñó en el sector primario de la economía, 27.9% en el secundario y 62.8% en el terciario, quedando sin especificar el 0.8% restante, en el trimestre que se reporta.

Un total de 18.3 millones de estos trabajadores, que constituyen el 54% del total, tienen acceso a instituciones de salud como prestación por su trabajo; esta cifra fue mayor en 214 mil personas a la registrada en el cuarto trimestre de 2013. A su vez, disponen de un contrato por escrito 18.4 millones (cantidad superior en 103 mil personas a la de un año antes) y 15.2 millones no cuentan con el mismo.

### ***Población subocupada***

Otra forma de caracterizar a la población ocupada es en función de su condición de subocupación, entendida ésta como la necesidad de trabajar más tiempo, lo que se traduce en la búsqueda de una ocupación complementaria o de un nuevo trabajo con mayor horario. Al respecto, durante el periodo octubre-diciembre de 2014 la población subocupada en el país fue de 4 millones de personas y representó 8% de las personas ocupadas, proporción menor a la de igual periodo de 2013 que fue de 8.2 por ciento.

---

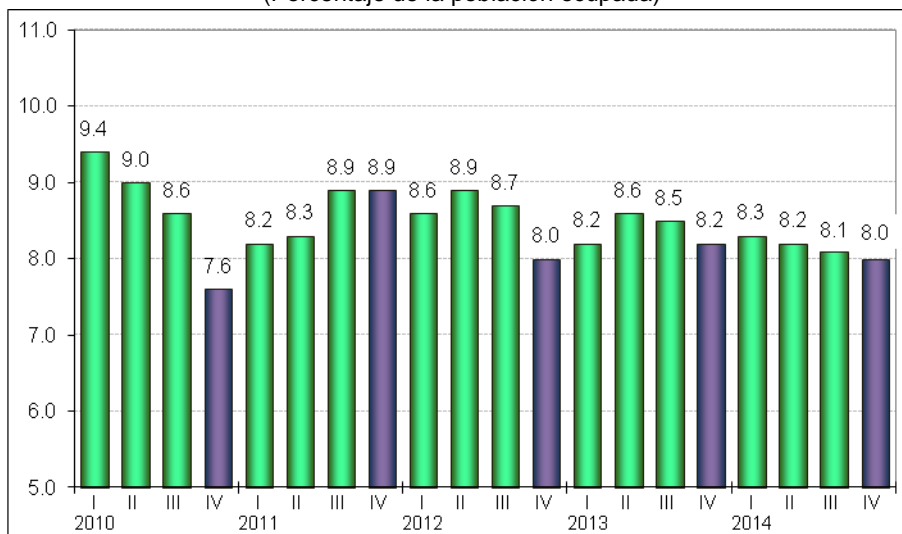
<sup>7</sup> El tamaño se establece con base en el número de personas ocupadas:  
Micronegocios. De 1 a 15 personas ocupadas en la industria, y de 1 a 5 en el comercio y los servicios.  
Establecimientos pequeños. De 16 a 50 en la industria, de 6 a 15 en el comercio y de 6 a 50 en los servicios.  
Establecimientos medianos. De 51 a 250 en la industria, de 16 a 250 en el comercio y de 51 a 250 en los servicios.  
Establecimientos grandes. De 251 y más en cualquier sector de actividad.





**INSTITUTO NACIONAL  
DE ESTADÍSTICA Y GEOGRAFÍA**

Gráfica 4  
**POBLACIÓN SUBOCUPADA AL CUARTO TRIMESTRE DE 2014**  
(Porcentaje de la población ocupada)



Fuente: INEGI.

Al eliminar el factor estacional, la tasa de subocupación como proporción de la población ocupada ascendió 0.09 puntos porcentuales frente a la del tercer trimestre de 2014.

### ***Informalidad laboral***

El empleo informal, o medición ampliada de informalidad, añade a la definición de trabajo informal las siguientes categorías: el trabajo no protegido en la actividad agropecuaria, el servicio doméstico remunerado de los hogares, así como los trabajadores subordinados que, aunque trabajan para unidades económicas formales, lo hacen bajo modalidades en las que se elude el registro ante la seguridad social.

De esta manera, la medición de la ocupación en el sector informal se considera el punto de partida y un componente del cálculo de una medida más amplia: el empleo informal.

Los resultados de la ENOE indican que en el cuarto trimestre de 2014, todas las modalidades de empleo informal sumaron 28.9 millones de personas, para una disminución de (-)1.4% respecto a igual periodo de 2013 y representó 57.9% de la población ocupada (Tasa de Informalidad Laboral 1). De manera detallada, 13.7 millones conformaron específicamente la ocupación en el sector informal<sup>8</sup>, cifra que significó una caída de (-)1.7% anual y constituyó 27.5% de la población ocupada (Tasa de Ocupación en el Sector Informal 1); 2.3 millones corresponden al servicio doméstico remunerado; 6.2 millones al ámbito agropecuario, y otros 6.7 millones al de empresas, gobierno e instituciones.

<sup>8</sup> Se refiere a todas aquellas actividades económicas de mercado que operan a partir de los recursos de los hogares, pero sin constituirse como empresas con una situación independiente de esos hogares.



**INSTITUTO NACIONAL  
DE ESTADÍSTICA Y GEOGRAFÍA**

Cuadro 3  
**POBLACIÓN OCUPADA INFORMAL POR TIPO DE UNIDAD ECONÓMICA EMPLEADORA,  
OCTUBRE-DICIEMBRE**

Tipo de unidad económica	2013	2014	Var. % anual
<b>Total</b>	<b>29,266,384</b>	<b>28,856,933</b>	<b>(-) 1.4</b>
Sector informal	13,917,598	13,680,756	(-) 1.7
Trabajo doméstico remunerado	2,206,050	2,251,621	2.1
Empresas, gobierno e instituciones	6,961,114	6,732,279	(-) 3.3
Ámbito agropecuario	6,181,622	6,192,277	0.2

Fuente: INEGI.

De acuerdo con datos desestacionalizados, la tasa de informalidad laboral <sup>9</sup> se mantuvo sin variación y la tasa de ocupación en el sector informal 1 fue superior en 0.26 puntos porcentuales respecto a la del tercer trimestre de 2014.

### ***Población desocupada***

La ocupación presenta distintos grados de intensidad según sea la perspectiva desde la cual se le observe. Una de éstas, es la que se refiere a la población con trabajo cero que se ubica entre la población ocupada y la no económicamente activa; es decir, población desocupada, la cual no trabajó siquiera una hora durante la semana de referencia de la encuesta, pero manifestó su disposición por hacerlo e hizo alguna actividad por obtenerlo.

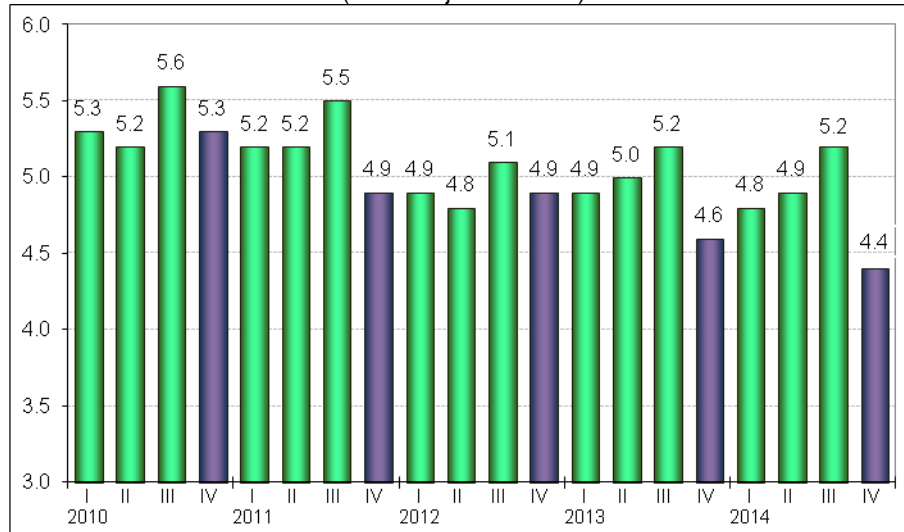
En el cuarto trimestre de 2014 la población desocupada en el país se situó en 2.3 millones de personas y la tasa de desocupación correspondiente (TD) fue de 4.4% de la PEA, porcentaje menor al 4.6% de igual trimestre de 2013. Al estar condicionada a la búsqueda de empleo, la tasa de desocupación es más alta en las localidades grandes, en donde está más organizado el mercado de trabajo; es así que en las zonas más urbanizadas con 100 mil y más habitantes la tasa llegó a 5.2%; las que tienen de 15 mil a menos de 100 mil habitantes alcanzó 4.6%; en las de 2 500 a menos de 15 mil fue de 3.9% y en las rurales de menos de 2 500 habitantes se estableció en 2.5 por ciento.

<sup>9</sup> Con la información disponible a la fecha, este indicador ya presenta un patrón de estacionalidad definido, por lo que ahora se reporta con el ajuste por dicho efecto.



**INSTITUTO NACIONAL  
DE ESTADÍSTICA Y GEOGRAFÍA**

Gráfica 5  
**TASA DE DESOCUPACIÓN AL CUARTO TRIMESTRE DE 2014**  
(Porcentaje de la PEA)



Fuente: INEGI.

Según cifras desestacionalizadas, en el trimestre en cuestión la TD a nivel nacional disminuyó (-)0.24 puntos porcentuales respecto a la del trimestre inmediato anterior (4.64% vs 4.88%). La desocupación en los hombres se redujo (-)0.39 puntos porcentuales y en las mujeres fue menor en (-)0.05 puntos porcentuales frente a la del trimestre precedente.

### ***Tasas complementarias***

Con el fin de proporcionar a los usuarios mayores elementos que apoyen el análisis de las características del mercado laboral de nuestro país, además de la información sobre la ocupación en la informalidad y sobre la subocupación el INEGI genera un conjunto de indicadores complementarios sobre la calidad de inserción en el mercado laboral, tomando en cuenta distintos aspectos que van más allá de las mediciones tradicionales y que recogen la heterogeneidad de circunstancias que se presentan específicamente en México. Es importante subrayar que el resultado de estas tasas no es sumable a lo que se desprende de otras, ya que un mismo grupo o segmento poblacional puede estar presente en más de una de ellas y porque no todos los porcentajes que a continuación se mencionan quedan referidos al mismo denominador.



**INSTITUTO NACIONAL  
DE ESTADÍSTICA Y GEOGRAFÍA**

Cuadro 4  
**TASAS COMPLEMENTARIAS DE OCUPACIÓN Y DESOCUPACIÓN  
DURANTE OCTUBRE-DICIEMBRE**  
(Porcentajes)

Concepto	2013	2014
Tasa de Participación <sup>1/</sup>	60.8	59.5
Tasa de Desocupación <sup>2/</sup>	4.6	4.4
Tasa de Ocupación Parcial y Desocupación <sup>2/</sup>	11.2	10.4
Tasa de Presión General <sup>2/</sup>	8.5	8.1
Tasa de Trabajo Asalariado <sup>3/</sup>	63.1	63.8
Tasa de Subocupación <sup>3/</sup>	8.2	8.0
Tasa de Condiciones Críticas de Ocupación <sup>3/</sup>	11.9	12.0
Tasa de Informalidad Laboral 1 <sup>3/</sup>	58.6	57.9
Tasa de Ocupación en el Sector Informal 1 <sup>3/</sup>	27.9	27.5

<sup>1/</sup> Tasa calculada respecto a la población en edad de trabajar.

<sup>2/</sup> Tasas calculadas respecto a la población económicamente activa.

<sup>3/</sup> Tasas calculadas respecto a la población ocupada.

**Tasa de Participación**, representa a la población económicamente activa (PEA) respecto a la de 15 y más años de edad.

**Tasa de Desocupación**, considera a la población que se encuentra sin trabajar, pero que está buscando trabajo.

**Tasa de Ocupación Parcial y Desocupación**, considera a la población desocupada y la ocupada que trabajó menos de 15 horas a la semana.

**Tasa de Presión General**, incluye además de los desocupados, a los ocupados que buscan empleo.

**Tasa de Trabajo Asalariado**, representa a la población que percibe de la unidad económica para la que trabaja un sueldo, salario o jornal, por las actividades realizadas.

**Tasa de Subocupación**, porcentaje de la población ocupada que tiene la necesidad y disponibilidad de ofertar más tiempo de trabajo de lo que su ocupación actual le permite.

**Tasa de Condiciones Críticas de Ocupación**, incluye a las personas que se encuentran trabajando menos de 35 horas a la semana por razones ajenas a sus decisiones, más las que trabajan más de 35 horas semanales con ingresos mensuales inferiores al salario mínimo y las que laboran más de 48 horas semanales ganando hasta dos salarios mínimos.

**Tasa de Informalidad Laboral 1**, se refiere a la suma, sin duplicar, de los ocupados que son laboralmente vulnerables por la naturaleza de la unidad económica para la que trabajan, con aquellos cuyo vínculo o dependencia laboral no es reconocido por su fuente de trabajo. Así, en esta tasa se incluye -además del componente que labora en micronegocios no registrados o sector informal- a otras modalidades análogas como los ocupados por cuenta propia en la agricultura de subsistencia, así como a trabajadores que laboran sin la protección de la seguridad social y cuyos servicios son utilizados por unidades económicas registradas.

**Tasa de Ocupación en el Sector Informal 1**, representa a la población ocupada que trabaja para una unidad económica que opera a partir de los recursos del hogar, pero sin constituirse como empresa, de modo que la actividad no tiene una situación identificable e independiente de ese hogar.

Fuente: INEGI.

### ***La ocupación en las entidades federativas***

Además de registrar de manera permanente el comportamiento del empleo a nivel nacional y para los cuatro tamaños de localidades a los que se acaba de hacer referencia, la Encuesta Nacional de Ocupación y Empleo proporciona información para las 32 entidades federativas. De esta forma se puede conocer la complejidad del fenómeno ocupacional en un nivel de desagregación más detallado.



**INSTITUTO NACIONAL  
DE ESTADÍSTICA Y GEOGRAFÍA**

Las entidades federativas que tienen las mayores tasas de participación en la actividad económica (cociente entre la PEA y la población de 15 o más años de edad) son: Colima con 68.2%, Baja California Sur 67%, Quintana Roo 66.9%, Nayarit 63.9%, Sonora 63.7%, Yucatán 63.5%, Sinaloa 62%, Campeche 61.9%, Jalisco 61.8%, Coahuila de Zaragoza 61.6%, Baja California 61.5%, Nuevo León 61.1% y el Distrito Federal con 61 por ciento. Congruentes con el tamaño de su población, el estado de México y el Distrito Federal constituyen los mercados de trabajo más grandes del país, con 6.9 y 4.1 millones de personas ocupadas, en ese orden, y representan en conjunto el 22% del total nacional; les siguen Jalisco con 3.3 millones, Veracruz de Ignacio de la Llave 3 millones, Puebla 2.5 millones, Guanajuato 2.4 millones y Nuevo León con 2.2 millones. En el otro extremo y obedeciendo a su estructura poblacional, se encuentran las entidades con los menores tamaños del mercado laboral: Colima con 339 mil personas, Baja California Sur 346 mil, Campeche 390 mil, Aguascalientes 507 mil, Tlaxcala 520 mil y Nayarit con 531 mil ocupados.

Por otra parte, las entidades que durante el cuarto trimestre de 2014 observaron las tasas de desocupación más altas fueron Tabasco con 6.2%, Baja California Sur y el Distrito Federal 6% de manera individual, Aguascalientes, Durango y Querétaro 5.5% cada una, Coahuila de Zaragoza y el estado de México 5.3%, Sonora 5.1% y Colima con 5% de la PEA. En contraste, las tasas más bajas en este indicador se reportaron en Guerrero con 2.1%, Campeche, Oaxaca y Yucatán 2.6% en cada una de ellas, San Luis Potosí 2.8% y en Chiapas 2.9 por ciento. Cabe aclarar que este indicador no muestra una situación de gravedad en el mercado de trabajo, sino más bien de la presión que la población ejerce sobre el mismo, lo cual está influido por diversas situaciones como son principalmente las expectativas y el conocimiento que tienen las personas que no trabajan sobre la posibilidad de ocuparse, así como por la forma como está organizada la oferta y la demanda del mismo. Es por ello que se recomienda no considerarlo de manera aislada, sino como complemento de toda la información de que se dispone sobre la participación de la población en la actividad económica.



**INSTITUTO NACIONAL  
DE ESTADÍSTICA Y GEOGRAFÍA**

**Cuadro 5  
POBLACIÓN Y TASAS COMPLEMENTARIAS DE OCUPACIÓN Y DESOCUPACIÓN  
POR ENTIDAD FEDERATIVA DURANTE EL CUARTO TRIMESTRE DE 2014**

Entidad	Población		Tasa de:								
	Ocupada	Desocu- pada	Partici- pación <sup>1/</sup>	Desocu- pación <sup>2/</sup>	Ocupación Parcial y Desocu- pación <sup>2/</sup>	Presión General <sup>2/</sup>	Trabajo Asala- riado <sup>3/</sup>	Subocu- pación <sup>3/</sup>	Condiciones Críticas de Ocupación <sup>3/</sup>	Informa- lidad Laboral <sup>1 3/</sup>	Ocupación en el Sector Informal <sup>1 3/</sup>
	(Personas)		(Estructura porcentual)								
<b>Nacional</b>	<b>49,823,798</b>	<b>2,284,602</b>	<b>59.5</b>	<b>4.4</b>	<b>10.4</b>	<b>8.1</b>	<b>63.8</b>	<b>8.0</b>	<b>12.0</b>	<b>57.9</b>	<b>27.5</b>
Aguascalientes	507,211	29,428	59.0	5.5	9.5	8.2	76.4	2.7	8.4	44.9	22.9
Baja California	1,497,058	73,989	61.5	4.7	8.0	6.4	73.1	3.2	6.6	39.3	19.3
Baja California Sur	346,127	22,110	67.0	6.0	12.9	15.4	72.5	16.0	6.7	41.3	17.5
Campeche	390,170	10,261	61.9	2.6	10.6	5.5	58.7	5.4	14.8	61.1	25.4
Coahuila de Zaragoza	1,244,811	69,554	61.6	5.3	10.5	10.7	78.7	9.3	6.4	35.2	18.9
Colima	338,824	17,843	68.2	5.0	14.7	11.9	66.0	9.3	7.8	54.1	19.7
Chiapas	1,811,977	53,647	54.7	2.9	7.6	10.3	43.4	10.2	32.1	78.6	22.4
Chihuahua	1,526,039	67,872	59.5	4.3	6.3	5.1	73.4	1.6	4.5	38.4	16.0
Distrito Federal	4,057,290	257,145	61.0	6.0	11.3	9.8	68.2	7.7	11.3	50.6	30.9
Durango	703,635	40,895	59.8	5.5	12.5	11.8	65.2	9.8	13.6	56.1	25.3
Guanajuato	2,354,398	103,265	59.8	4.2	13.0	9.2	64.8	14.3	12.2	58.8	29.3
Guerrero	1,408,213	30,102	58.8	2.1	7.9	5.5	40.7	7.2	15.9	79.6	31.7
Hidalgo	1,175,786	44,295	59.7	3.6	11.5	8.3	61.0	10.2	16.3	71.7	33.3
Jalisco	3,345,254	172,124	61.8	4.9	9.8	7.2	67.3	8.5	7.0	52.4	24.6
Estado de México	6,881,840	383,289	58.4	5.3	8.9	7.7	65.8	6.5	14.5	59.4	37.3
Michoacán de Ocampo	1,866,708	77,678	59.3	4.0	11.4	6.7	53.3	8.2	10.6	71.8	31.7
Morelos	783,660	27,055	57.1	3.3	9.2	5.7	63.3	5.5	8.0	65.7	34.1
Nayarit	530,531	24,774	63.9	4.5	14.7	10.0	57.2	13.9	9.9	63.3	25.7
Nuevo León	2,206,804	95,447	61.1	4.1	9.9	9.0	77.6	7.1	4.0	36.7	20.8
Oaxaca	1,620,701	43,569	58.7	2.6	11.7	6.7	42.4	11.8	16.8	79.6	32.9
Puebla	2,541,749	90,042	60.8	3.4	10.4	6.5	56.4	4.5	17.2	71.8	29.2
Querétaro	729,949	42,080	53.6	5.5	8.7	6.4	71.2	1.6	4.4	44.9	20.1
Quintana Roo	713,871	34,836	66.9	4.7	10.8	8.5	69.5	8.7	7.6	47.0	21.7
San Luis Potosí	1,106,326	32,304	57.7	2.8	8.5	4.4	60.7	5.0	12.9	58.2	22.8
Sinaloa	1,319,291	52,416	62.0	3.8	12.2	9.4	64.8	10.3	9.1	51.3	21.4
Sonora	1,302,850	69,802	63.7	5.1	12.0	10.1	70.7	8.4	7.2	44.0	21.5
Tabasco	927,811	61,012	58.1	6.2	15.2	13.0	67.4	10.1	9.4	63.4	29.5
Tamaulipas	1,464,172	73,394	60.5	4.8	12.6	11.7	70.7	15.4	9.1	46.1	20.6
Tlaxcala	520,081	24,864	60.9	4.6	13.4	14.2	63.0	18.3	16.4	72.0	38.8
Veracruz de Ignacio de la Llave	3,024,229	106,910	53.3	3.4	9.1	4.3	61.6	4.7	15.2	68.5	24.1
Yucatán	967,807	25,378	63.5	2.6	12.0	5.5	63.2	5.9	14.1	62.4	32.4
Zacatecas	608,625	27,222	57.7	4.3	15.8	12.9	55.9	14.1	12.8	66.3	23.7

<sup>1/</sup> Tasa calculada respecto a la población en edad de trabajar.

<sup>2/</sup> Tasas calculadas respecto a la población económicamente activa.

<sup>3/</sup> Tasas calculadas respecto a la población ocupada.

Fuente: INEGI.

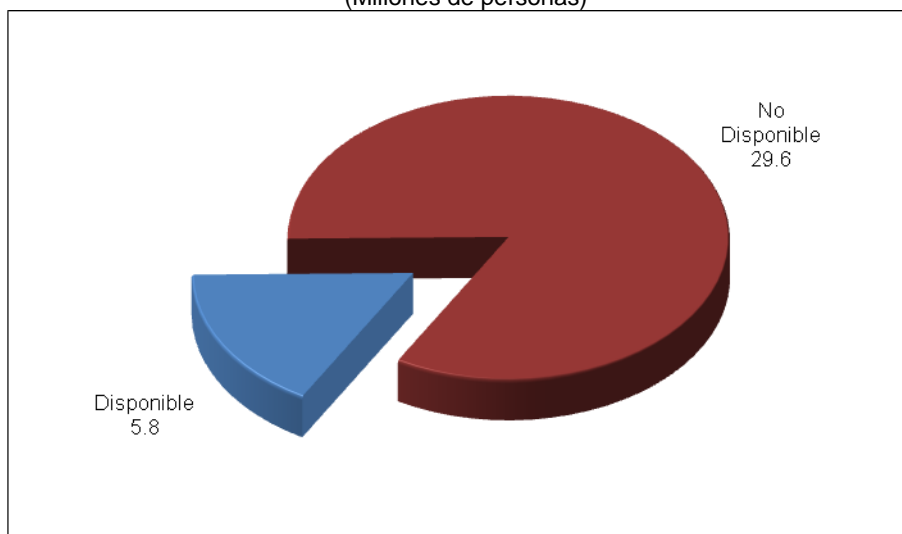


**INSTITUTO NACIONAL  
DE ESTADÍSTICA Y GEOGRAFÍA**

***Población no económicamente activa***

La población no económicamente activa (PNEA) agrupa a las personas que no participan en la actividad económica ni como ocupados ni como desocupados. Durante octubre-diciembre del año pasado, 35.4 millones de personas, equivalente al 40.5% del total de la población de 15 años y más, integraba este sector, del cual 29.6 millones declararon no estar disponibles para trabajar debido a que tenían que atender otras obligaciones, o tenían interés pero se encontraban en un contexto que les impedía poder hacerlo (tiene impedimentos físicos, obligaciones familiares o están en otras condiciones). Por su parte, 5.8 millones se declararon disponibles para trabajar, pero no llevaron a cabo acciones al respecto, por lo que se constituyen en el sector que eventualmente puede contribuir en el mercado como desocupado u ocupado.

Gráfica 6  
**POBLACIÓN NO ECONÓMICAMENTE ACTIVA POR RAZÓN DE NO ACTIVIDAD  
EN EL CUARTO TRIMESTRE DE 2014**  
(Millones de personas)



Fuente: INEGI.

***Aspectos metodológicos***

La Encuesta Nacional de Ocupación y Empleo (ENOE) se aplica a los miembros del hogar de una vivienda seleccionada por medio de técnicas de muestreo.

El esquema de muestreo es probabilístico, bietápico, estratificado y por conglomerados; tiene como unidad última de selección las viviendas particulares y como unidad de observación a las personas.





**INSTITUTO NACIONAL  
DE ESTADÍSTICA Y GEOGRAFÍA**

Una vez que una vivienda ha sido seleccionada se le vuelve a visitar cada tres meses hasta completar un total de cinco visitas. Llegado a este punto todo el grupo de viviendas que completó ese ciclo es sustituido por otro grupo que inicia su propio ciclo. A estos grupos de viviendas según el número de visitas que han tenido se les denomina paneles de muestra y en cada momento en campo hay cinco paneles, es decir cinco grupos de viviendas que se encuentran por entrar ya sea en su primera, segunda, tercera, cuarta o quinta visita. Así, siempre hay una quinta parte de la muestra que es totalmente nueva en tanto que las otras cuatro quintas partes ya habían sido visitadas tres meses atrás. Este esquema permite darle a la muestra una combinación de estabilidad y renovación al tiempo que favorece a los investigadores especializados tanto en la temática laboral como demográfica rastrear los cambios que han tenido los hogares a lo largo del tiempo que permanecieron en la muestra (estudios longitudinales).

El hecho de que cada vivienda tenga una probabilidad de selección se traduce en que todos sus residentes son representativos de otros muchos en su área de residencia (dominio de muestra) tanto en sus características sociodemográficas como socioeconómicas, de modo que los resultados obtenidos se generalizan para toda la población que representan, lo cual se hace mediante los denominados factores de expansión, que son el inverso de las probabilidades de selección de las viviendas. Cada factor de expansión toma pues en cuenta el estrato socioeconómico y el ámbito geográfico que corresponde a la vivienda seleccionada.

Cabe señalar que los factores de expansión se corrigen por el porcentaje de viviendas habitadas y seleccionadas en muestra, más las seleccionadas pero no entrevistadas ya sea por rechazo o por no encontrarse nadie al momento de la visita. Además, para asegurar que se obtenga la población total, los factores de expansión ajustados por la no respuesta se ajustan nuevamente por las proyecciones de población que elabora el Consejo Nacional de Población (CONAPO). Los Indicadores estratégicos de ocupación y empleo están ajustados a la modificación de las proyecciones demográficas 2010-2050, que publicó el CONAPO el 16 de abril de 2013.

La encuesta está diseñada para dar resultados a nivel nacional y el agregado de 32 áreas urbanas para cada trimestre del año. También permite que el nivel nacional pueda desagregarse en cuatro dominios: I) localidades de 100 000 y más habitantes, II) de 15 000 a 99 999 habitantes, III) de 2 500 a 14 999 habitantes y IV) menos de 2 500 habitantes. A su vez, en cada trimestre se acumula un número suficiente de viviendas (120,260) para tener representatividad por entidad federativa, en tanto que el agregado de 32 áreas urbanas puede arrojar datos para cada una de ellas. Como preliminar de la información trimestral se proporciona asimismo información mensual con un tercio de la muestra; ese tercio no permite la desagregación arriba descrita para el trimestre pero sí garantiza tener, para cualquier mes transcurrido, el dato nacional y el del agregado de 32 áreas urbanas, de modo que puedan contrastarse para uno y otro ámbito (nacional y





**INSTITUTO NACIONAL  
DE ESTADÍSTICA Y GEOGRAFÍA**

urbano) los niveles que respectivamente presentan la desocupación y la subocupación. En el calendario de difusión del INEGI -disponible en su página de Internet- se indica en qué fecha será proporcionada la información correspondiente a un mes de levantamiento y en qué otra la información de un trimestre, más abundante y a detalle.

En el plano conceptual, la ENOE toma en cuenta los criterios que la Organización para la Cooperación y el Desarrollo Económico (OCDE) propone dentro del marco general de la Organización Internacional del Trabajo (OIT), lo que permite delimitar con mayor claridad a la población ocupada y a la desocupada, además de facilitar la comparabilidad internacional de las cifras de ocupación y empleo. La ENOE asimismo incorpora el marco conceptual de la OIT y las recomendaciones del Grupo de Delhi relativas a la medición de la ocupación en el Sector Informal. La encuesta está diseñada para identificar sin confundir los conceptos de desocupación, subocupación e informalidad, así como también para tomar en cuenta y darles un lugar específico a aquéllas otras personas que no presionan activamente en el mercado laboral porque ellas mismas consideran que ya no tienen oportunidad alguna de competir en él (mujeres que por dedicarse al hogar no han acumulado experiencia laboral, personas maduras y de la tercera edad, etc.).

A lo anterior se añade el que el diseño de la ENOE está enfocado a proporcionar abundantes elementos para caracterizar la calidad de la ocupación en México al considerarse que este aspecto es analíticamente tan relevante como el de la desocupación misma o cualquier otro fenómeno de desequilibrio entre oferta y demanda de trabajo. No menos importante es que el diseño de la encuesta ha abierto más posibilidades para el enfoque de género relativo tanto al ámbito del trabajo como a la marginación con respecto a dicho ámbito.

Es importante destacar que la gran mayoría de las series económicas se ven afectadas por factores estacionales. Éstos son efectos periódicos que se repiten cada año y cuyas causas pueden considerarse ajenas a la naturaleza económica de las series, como son las festividades, el hecho de que algunos meses tienen más días que otros, los periodos de vacaciones escolares, el efecto del clima en las diferentes estaciones del año, y otras fluctuaciones estacionales como, por ejemplo, la elevada producción de juguetes en los meses previos a la Navidad provocada por la expectativa de mayores ventas en diciembre.



**INSTITUTO NACIONAL  
DE ESTADÍSTICA Y GEOGRAFÍA**

En este sentido, la desestacionalización o ajuste estacional de series económicas consiste en remover estas influencias intra-anales periódicas, debido a que su presencia dificulta diagnosticar o describir el comportamiento de una serie económica al no poder comparar adecuadamente un determinado trimestre con el inmediato anterior. Analizar la serie desestacionalizada ayuda a realizar un mejor diagnóstico y pronóstico de la evolución de la misma, ya que facilita la identificación de la posible dirección de los movimientos que pudiera tener la variable en cuestión, en el corto plazo. Las cifras desestacionalizadas también incluyen el ajuste por los efectos calendario (frecuencia de los días de la semana y, en su caso, la semana santa). Cabe señalar que las series desestacionalizadas de los totales se calculan de manera independiente a la de sus componentes.

Información mucho más amplia sobre los resultados publicados en este comunicado puede obtenerse en los centros de información del INEGI y en los sitios en Internet del propio Instituto

(<http://www.inegi.org.mx/est/contenidos/proyectos/encuestas/hogares/regulares/enoe/default.aspx>) y de la Secretaría del Trabajo y Previsión Social ([www.stps.gob.mx](http://www.stps.gob.mx)), instituciones que se esfuerzan en proporcionar a la sociedad, cada día, más y mejor información sobre el comportamiento del mercado laboral mexicano.

\* \* \* \* \*



**INSTITUTO NACIONAL  
DE ESTADÍSTICA Y GEOGRAFÍA**

**Cuadros estadísticos**

**Cifras originales:**

[Nacional](#)

[Entidad Federativa](#)

**Cifras  
desestacionalizadas:**

[Nacional](#)

:

\* \* \* \* \*

**Sistema de consulta**

[Indicadores estratégicos-  
trimestral](#)

[Series unificadas con  
criterios de la ENOE](#)

[Cuadro resumen Servicio  
de información estadística  
de coyuntura \(SIEC\)](#)