



**INSTITUTO NACIONAL
DE ESTADÍSTICA Y GEOGRAFÍA**

**BOLETÍN DE PRENSA NÚM. 558/14
18 DE DICIEMBRE DE 2014
AGUASCALIENTES, AGS.
PÁGINA 1/3**

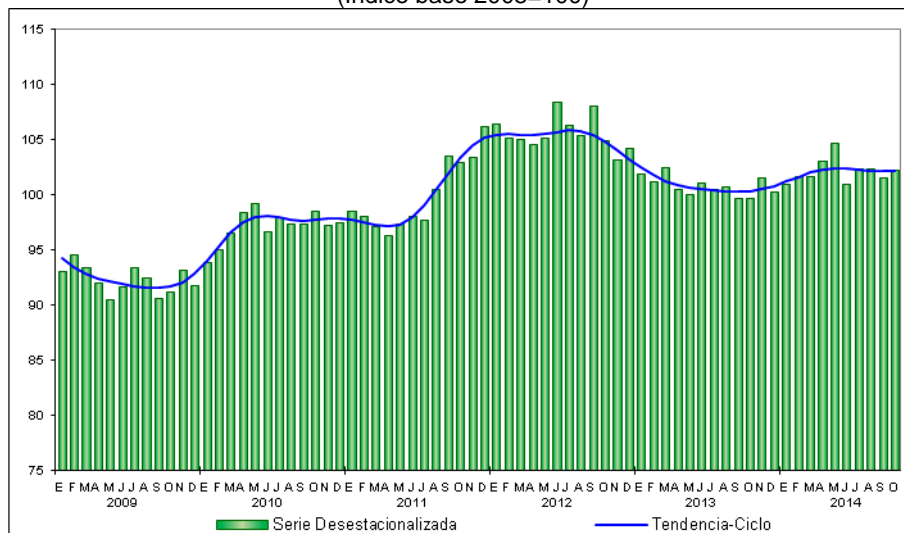
ENCUESTA MENSUAL SOBRE EMPRESAS COMERCIALES CIFRAS DURANTE OCTUBRE DE 2014

El Instituto Nacional de Estadística y Geografía (INEGI) informa que, con cifras desestacionalizadas, los Ingresos¹ por suministro de bienes y servicios en las Empresas Comerciales al por mayor registraron un incremento de 0.80% y al por menor descendieron (-)0.11% durante octubre de este año frente al mes inmediato anterior.

Formatos

Cuadros

Gráfica 1
**INGRESOS POR SUMINISTRO DE BIENES Y SERVICIOS DE EMPRESAS COMERCIALES
AL POR MAYOR A OCTUBRE DE 2014**
SERIE DESESTACIONALIZADA Y DE TENDENCIA-CICLO
(índice base 2008=100)



Fuente: INEGI.

¹ Se refiere al monto que obtuvo la empresa por todas aquellas actividades de producción, comercialización o prestación de servicios que realizó en el mes de referencia.



**INSTITUTO NACIONAL
DE ESTADÍSTICA Y GEOGRAFÍA**

BOLETÍN DE PRENSA NÚM. 558/14

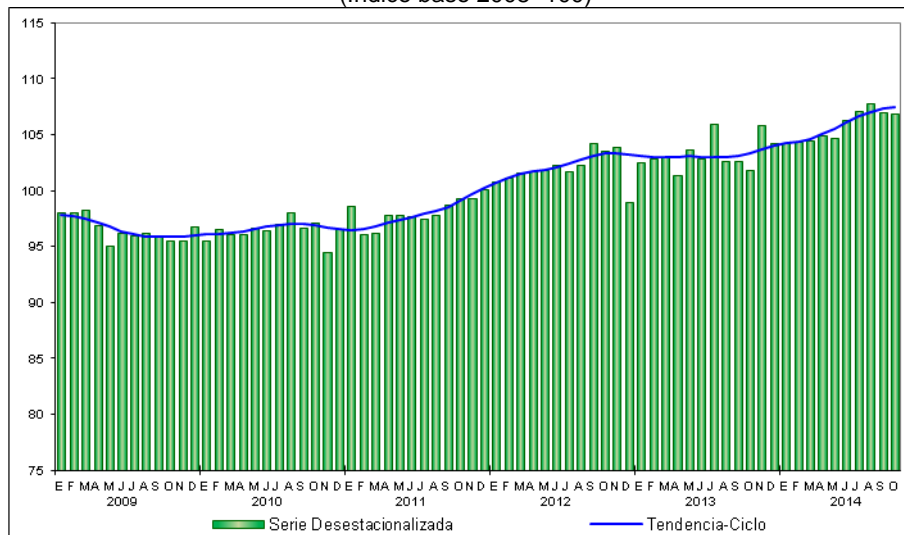
18 DE DICIEMBRE DE 2014

AGUASCALIENTES, AGS.

PÁGINA 2/3

Gráfica 2

**INGRESOS POR SUMINISTRO DE BIENES Y SERVICIOS DE EMPRESAS COMERCIALES
AL POR MENOR A OCTUBRE DE 2014**
SERIE DESESTACIONALIZADA Y DE TENDENCIA-CICLO
(Índice base 2008=100)



Fuente: INEGI.

En su comparación anual, los Ingresos por suministro de bienes y servicios en las Empresas Comerciales al por mayor aumentaron 1% en términos reales en octubre de 2014, como resultado de alzas en los subsectores de Intermediación de comercio al por mayor; Productos textiles y calzado; Materias primas agropecuarias y forestales, para la industria, y materiales de desecho, y en el de Productos farmacéuticos, de perfumería, artículos para el esparcimiento, electrodomésticos menores y aparatos de línea blanca.

Los Ingresos por suministro de bienes y servicios en las Empresas Comerciales al por menor crecieron 5.6% a tasa anual en el décimo mes del año en curso, derivado de los avances en los subsectores de Comercio al por menor exclusivamente a través de Internet, y catálogos impresos, televisión y similares; Artículos de papelería, para el esparcimiento y otros artículos de uso personal; Abarrotes, alimentos, bebidas, hielo y tabaco, y en el de Enseres domésticos, computadoras, artículos para la decoración de interiores y artículos usados, entre otros.



**INSTITUTO NACIONAL
DE ESTADÍSTICA Y GEOGRAFÍA**

BOLETÍN DE PRENSA NÚM. 558/14

18 DE DICIEMBRE DE 2014

AGUASCALIENTES, AGS.

PÁGINA 3/3

El Personal ocupado en las Empresas Comerciales al por mayor fue superior en 1.5% y en los relativos al por menor en 2.4% durante octubre pasado respecto a igual mes de un año antes.

Cuadro 1
**PRINCIPALES INDICADORES DE LAS EMPRESAS COMERCIALES
AL POR MAYOR Y AL POR MENOR A OCTUBRE DE 2014**
(Variación porcentual real respecto a igual periodo del año anterior)

Concepto	Octubre ^{p/}	Ene-Oct ^{p/}
Al por Mayor		
Ingresos por suministro de bienes y servicios	1.0	1.2
Personal ocupado	1.5	1.4
Remuneraciones medias reales	(-) 0.3	(-) 0.7
Al por Menor		
Ingresos por suministro de bienes y servicios	5.6	2.9
Personal ocupado	2.4	1.5
Remuneraciones medias reales	(-) 1.4	1.5

^{p/} Cifras preliminares.

Fuente: INEGI.

Se anexa Nota Técnica

COMUNICACIÓN SOCIAL



**INSTITUTO NACIONAL
DE ESTADÍSTICA Y GEOGRAFÍA**

NOTA TÉCNICA
ENCUESTA MENSUAL SOBRE
EMPRESAS COMERCIALES
CIFRAS DURANTE OCTUBRE DE 2014

- El Instituto Nacional de Estadística y Geografía (INEGI) informa que, con cifras desestacionalizadas, los Ingresos² por suministro de bienes y servicios en las Empresas Comerciales al por mayor registraron un incremento de 0.80% y al por menor descendieron (-)0.11% durante octubre de este año frente al mes inmediato anterior.
- En su comparación anual, los Ingresos por suministro de bienes y servicios en las Empresas Comerciales al por mayor aumentaron 1% en términos reales en octubre de 2014, como resultado de alzas en los subsectores de Intermediación de comercio al por mayor; Productos textiles y calzado; Materias primas agropecuarias y forestales, para la industria, y materiales de desecho, y en el de Productos farmacéuticos, de perfumería, artículos para el esparcimiento, electrodomésticos menores y aparatos de línea blanca.
- Los Ingresos por suministro de bienes y servicios en las Empresas Comerciales al por menor crecieron 5.6% a tasa anual en el décimo mes del año en curso, derivado de los avances en los subsectores de Comercio al por menor exclusivamente a través de Internet, y catálogos impresos, televisión y similares; Artículos de papelería, para el esparcimiento y otros artículos de uso personal; Abarrotes, alimentos, bebidas, hielo y tabaco, y en el de Enseres domésticos, computadoras, artículos para la decoración de interiores y artículos usados, entre otros.
- El Personal ocupado en las Empresas Comerciales al por mayor fue superior en 1.5% y en los relativos al por menor en 2.4% durante octubre pasado respecto a igual mes de un año antes.

² Se refiere al monto que obtuvo la empresa por todas aquellas actividades de producción, comercialización o prestación de servicios que realizó en el mes de referencia.



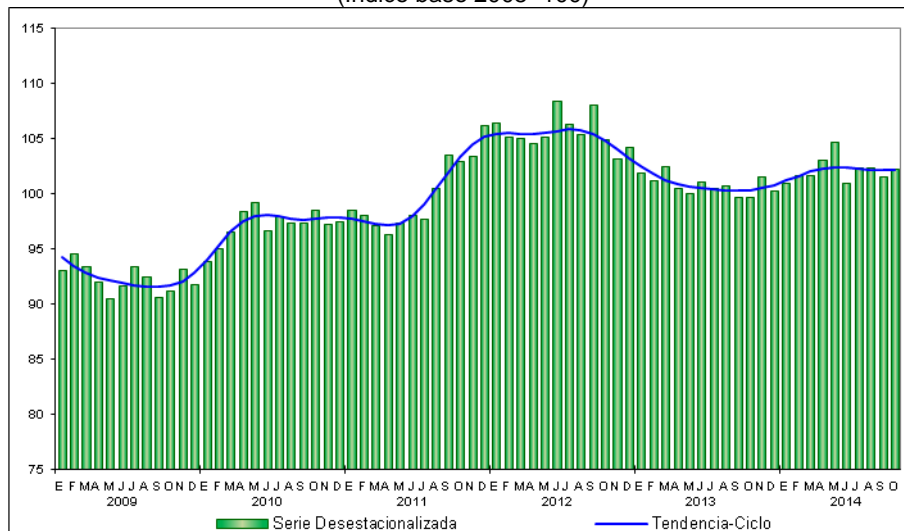
**INSTITUTO NACIONAL
DE ESTADÍSTICA Y GEOGRAFÍA**

Ingresos por suministro de bienes y servicios en Empresas Comerciales al por mayor por subsector

Los resultados de la Encuesta Mensual sobre Empresas Comerciales (EMEC) que lleva a cabo el INEGI señalan que en el décimo mes de este año, los Ingresos por suministro de bienes y servicios al por mayor aumentaron 1% a tasa anual en términos reales. Este comportamiento se derivó de los incrementos que se presentaron en los subsectores de Intermediación de comercio al por mayor; Productos textiles y calzado; Materias primas agropecuarias y forestales, para la industria, y materiales de desecho, y en el de Productos farmacéuticos, de perfumería, artículos para el esparcimiento, electrodomésticos menores y aparatos de línea blanca. En contraste, mostraron caídas en los relacionados con el comercio de Camiones y de partes y refacciones nuevas para automóviles, camionetas y camiones; Abarrotes, alimentos, bebidas, hielo y tabaco, y en el de Maquinaria, equipo y mobiliario para actividades agropecuarias, industriales, de servicios y comerciales, y de otra maquinaria y equipo de uso general.

En su comparación mensual, datos desestacionalizados indican que los Ingresos por suministro de bienes y servicios de las Empresas Comerciales al por mayor ascendieron 0.80% en octubre pasado frente al mes inmediato anterior.

Gráfica 1
**INGRESOS POR SUMINISTRO DE BIENES Y SERVICIOS DE EMPRESAS COMERCIALES
AL POR MAYOR A OCTUBRE DE 2014**
SERIE DESESTACIONALIZADA Y DE TENDENCIA-CICLO
(Índice base 2008=100)



Fuente: INEGI.



**INSTITUTO NACIONAL
DE ESTADÍSTICA Y GEOGRAFÍA**

Ingresos por suministro de bienes y servicios de Empresas Comerciales al por mayor por entidad federativa

La información regional de la EMEC muestra que en octubre de 2014 los Ingresos por suministro de bienes y servicios de las Empresas Comerciales al por mayor aumentaron a tasa anual en 14 de las 32 entidades federativas consideradas en la EMEC, siendo éstas: Chiapas, Yucatán, Querétaro, Nuevo León, Aguascalientes, Veracruz de Ignacio de la Llave, Durango, Baja California Sur, Nayarit, Colima, Quintana Roo, estado de México, Jalisco y Coahuila de Zaragoza. En cambio, los ingresos retrocedieron en Tlaxcala, Oaxaca, Hidalgo, Zacatecas, Guanajuato, Morelos, San Luis Potosí, Baja California y en el Distrito Federal, principalmente.

Ingresos por suministro de bienes y servicios de Empresas Comerciales al por menor por subsector

Los Ingresos por suministro de bienes y servicios de Empresas Comerciales al por menor registraron un crecimiento de 5.6% en términos reales durante el décimo mes del año en curso respecto a igual mes de 2013.

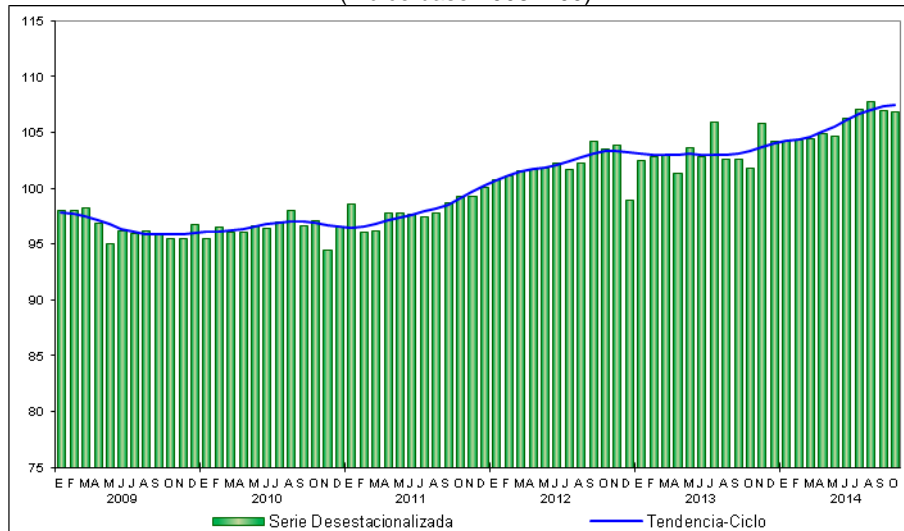
A nivel de subsector, se presentaron avances en el de Comercio al por menor exclusivamente a través de Internet, y catálogos impresos, televisión y similares; Artículos de papelería, para el esparcimiento y otros artículos de uso personal; Abarrotes, alimentos, bebidas, hielo y tabaco; Enseres domésticos, computadoras, artículos para la decoración de interiores y artículos usados; Vehículos de motor, refacciones, combustibles y lubricantes; Tiendas de autoservicio y departamentales; Productos textiles, bisutería, accesorios de vestir y calzado, y en el de Artículos de ferretería, tlapalería y vidrios; en tanto que decrecieron en el de Artículos para el cuidado de la salud.

Desde una perspectiva mensual, cifras desestacionalizadas indican que los Ingresos por suministro de bienes y servicios de las Empresas Comerciales al menudeo disminuyeron (-)0.11% en octubre de 2014 respecto al mes precedente.



**INSTITUTO NACIONAL
DE ESTADÍSTICA Y GEOGRAFÍA**

Gráfica 2
**INGRESOS POR SUMINISTRO DE BIENES Y SERVICIOS DE EMPRESAS COMERCIALES
AL POR MENOR A OCTUBRE DE 2014**
SERIE DESESTACIONALIZADA Y DE TENDENCIA-CICLO
(Índice base 2008=100)



Fuente: INEGI.

Ingresos por suministro de bienes y servicios de Empresas Comerciales al por menor por entidad federativa

En el décimo mes de este año, los Ingresos al por menor aumentaron a tasa anual en las entidades de Veracruz de Ignacio de la Llave, Baja California Sur, Colima, Nayarit, Michoacán de Ocampo, Guanajuato, Sinaloa, Tlaxcala, Guerrero, Querétaro, Morelos, Zacatecas, Aguascalientes y el estado de México, entre otras. En cambio, los ingresos retrocedieron en Sonora, Oaxaca, Chiapas, Yucatán, Chihuahua, Tamaulipas, Quintana Roo, Jalisco y en Tabasco.

Personal ocupado y remuneraciones medias reales pagadas

El Personal ocupado en las Empresas Comerciales al por mayor creció 1.5% en el mes en cuestión frente al de octubre de un año antes, y en las minoristas observó una alza de 2.4 por ciento.

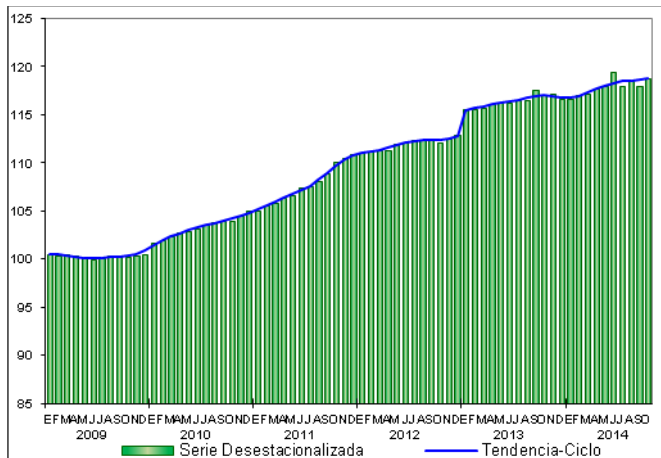
Cifras desestacionalizadas indican que el Personal ocupado en las empresas mayoristas se incrementó 0.74% y en las empresas minoristas se redujo (-)0.25%, en octubre pasado con relación al mes inmediato anterior.



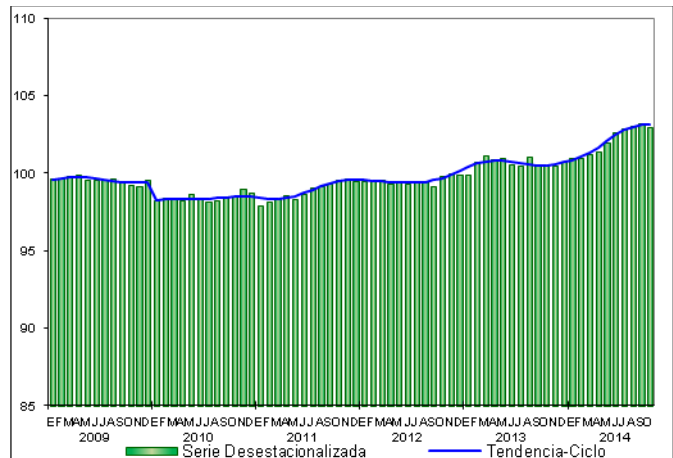
**INSTITUTO NACIONAL
DE ESTADÍSTICA Y GEOGRAFÍA**

Gráfica 3
PERSONAL OCUPADO EN LAS EMPRESAS COMERCIALES A OCTUBRE DE 2014
SERIES DESESTACIONALIZADAS Y DE TENDENCIA-CICLO
(índice base 2008=100)

Al por mayor



Al por menor



Fuente: INEGI.

Las Remuneraciones medias reales pagadas en las Empresas Comerciales al por mayor reportaron una caída de (-)0.3% y en las empresas al por menor de (-)1.4% durante el décimo mes de 2014 frente a las de igual mes de 2013.

En su comparación mensual, datos desestacionalizados muestran que las Remuneraciones medias reales pagadas en las empresas al por mayor aumentaron 1.25% y en las minoristas 0.44% en octubre respecto al noveno mes del presente año.



**INSTITUTO NACIONAL
DE ESTADÍSTICA Y GEOGRAFÍA**

Cuadro 1
**PRINCIPALES INDICADORES DE LAS EMPRESAS COMERCIALES
POR ENTIDAD FEDERATIVA SEGÚN SECTOR DE ACTIVIDAD
DURANTE OCTUBRE^{P/} DE 2014**

Entidad	Al por mayor			Al por menor		
	Ingresos por suministro de bienes y servicios	Personal ocupado	Remuneraciones medias reales	Ingresos por suministro de bienes y servicios	Personal ocupado	Remuneraciones medias reales
	Variación porcentual anual respecto a igual mes de un año antes					
Nacional	1.0	1.5	(-) 0.3	5.6	2.4	(-) 1.4
Aguascalientes	8.4	12.2	2.4	5.7	4.5	(-) 1.2
Baja California	(-) 8.1	2.8	5.1	0.1	8.4	2.4
Baja California Sur	6.4	(-) 4.1	19.7	12.2	(-) 2.3	5.7
Campeche	(-) 4.3	17.3	(-) 14.8	1.1	(-) 11.8	2.0
Coahuila de Zaragoza	0.2	5.1	4.2	1.5	2.3	1.9
Colima	4.7	(-) 1.4	0.9	11.4	4.9	5.1
Chiapas	26.3	3.0	(-) 2.2	(-) 5.5	(-) 9.7	6.9
Chihuahua	(-) 5.3	1.2	1.4	(-) 3.3	1.9	1.3
Distrito Federal	(-) 8.0	(-) 3.6	9.1	0.5	(-) 0.7	1.6
Durango	8.3	1.0	3.6	1.4	0.1	(-) 1.4
Guanajuato	(-) 13.6	(-) 0.2	8.7	9.1	7.6	3.2
Guerrero	(-) 2.0	(-) 1.5	(-) 4.8	7.1	2.5	2.2
Hidalgo	(-) 15.8	4.6	8.3	1.5	2.6	1.7
Jalisco	1.2	(-) 2.0	(-) 0.5	(-) 1.2	(-) 5.2	1.9
Estado de México	2.6	(-) 6.7	(-) 2.6	5.6	3.8	1.1
Michoacán de Ocampo	(-) 0.2	2.7	2.2	9.6	(-) 3.4	5.4
Morelos	(-) 13.2	(-) 4.3	2.4	6.0	6.7	1.3
Nayarit	5.4	(-) 0.5	5.8	10.2	7.1	(-) 0.8
Nuevo León	8.7	2.7	0.1	3.7	(-) 1.6	0.0
Oaxaca	(-) 16.5	(-) 3.6	1.9	(-) 5.5	2.6	(-) 2.7
Puebla	(-) 7.2	(-) 9.8	(-) 5.2	2.2	7.3	(-) 5.1
Querétaro	13.9	8.4	1.2	6.6	6.0	7.3
Quintana Roo	4.1	15.0	2.3	(-) 1.4	(-) 9.6	2.4
San Luis Potosí	(-) 8.8	1.2	1.4	3.3	(-) 5.0	2.2
Sinaloa	(-) 5.8	(-) 0.3	3.2	8.7	9.8	10.9
Sonora	(-) 6.1	(-) 0.3	1.3	(-) 7.1	0.6	(-) 1.5
Tabasco	(-) 5.0	8.4	(-) 2.6	(-) 0.8	11.0	2.5
Tamaulipas	(-) 1.0	6.2	6.8	(-) 1.6	(-) 4.5	1.3
Tlaxcala	(-) 17.5	0.1	(-) 11.9	8.2	4.3	5.4
Veracruz de Ignacio de la Llave	8.4	10.1	(-) 0.4	20.8	5.6	3.9
Yucatán	14.0	11.6	(-) 8.9	(-) 4.3	(-) 22.7	2.2
Zacatecas	(-) 14.1	0.6	4.6	5.9	(-) 2.5	3.6

^{P/} Cifras preliminares.
Fuente: INEGI.



**INSTITUTO NACIONAL
DE ESTADÍSTICA Y GEOGRAFÍA**

Resultados durante enero-octubre de 2014

Los Ingresos por suministro de bienes y servicios en las empresas mayoristas, en los primeros diez meses de 2014, mostraron una alza de 1.2% frente a igual periodo de un año antes y en las minoristas de 2.9 por ciento. El Personal ocupado en las Empresas Comerciales al por mayor y al por menor creció 1.4% y 1.5%, respectivamente. Por lo que se refiere a las Remuneraciones medias reales pagadas, en las empresas al por mayor retrocedieron (-)0.7% y al por menor registraron un avance de 1.5% a tasa anual, durante el lapso en cuestión.

Cuadro 2
**PRINCIPALES INDICADORES DE LAS EMPRESAS COMERCIALES
AL POR MAYOR Y AL POR MENOR A OCTUBRE DE 2014**
(Variación porcentual real respecto a igual periodo del año anterior)

Concepto	Octubre ^{p/}	Ene-Oct ^{p/}
Al por Mayor		
Ingresos por suministro de bienes y servicios	1.0	1.2
Personal ocupado	1.5	1.4
Remuneraciones medias reales	(-) 0.3	(-) 0.7
Al por Menor		
Ingresos por suministro de bienes y servicios	5.6	2.9
Personal ocupado	2.4	1.5
Remuneraciones medias reales	(-) 1.4	1.5

^{p/} Cifras preliminares.

Fuente: INEGI.

Nota metodológica

El esquema de muestreo aplicado para la elaboración de la nueva serie de la Encuesta Mensual sobre Empresas Comerciales (EMEC) es Probabilístico y No Probabilístico e incluye a los establecimientos y empresas de todos los tamaños que se agrupan en 18 ramas de actividad en el comercio al por mayor con una cobertura del 87.9% y en 22 ramas de actividad de comercio al por menor con una cobertura de 99.4%; en ambos sectores respecto al total de los ingresos por suministro de bienes y servicios a nivel nacional.

Las variables captadas por la encuesta (ingresos por suministro de bienes y servicios, gastos por consumo de bienes y servicios, personal ocupado, remuneraciones reales totales y remuneraciones al personal ocupado), se presentan en números índices y tasa de variación, según el Sistema de Clasificación Industrial de América del Norte 2007 (SCIAN), por sector comercio al



**INSTITUTO NACIONAL
DE ESTADÍSTICA Y GEOGRAFÍA**

por mayor y al por menor, por subsector (7 al por mayor y 9 al por menor) y por rama de actividad comercial (18 al por mayor y 22 al por menor).

Para las 32 entidades federativas objeto de estudio, sólo se reportan resultados por sector SCIAN. (Comercio al por mayor y comercio al por menor).

Al por Mayor	Al por Menor
<ol style="list-style-type: none">1. <i>Abarrotes, alimentos, bebidas, hielo y tabaco.</i>2. <i>Productos textiles y calzado.</i>3. <i>Productos farmacéuticos, de perfumería, artículos para el esparcimiento y electrodomésticos menores y aparatos de línea blanca.</i>4. <i>Materias primas agropecuarias y forestales, para la industria, y materiales de desecho.</i>5. <i>Maquinaria, equipo y mobiliario para actividades agropecuarias, industriales, de servicios y comerciales, y de otra maquinaria y equipo de uso general.</i>6. <i>Camiones y de partes y refacciones nuevas para automóviles, camionetas y camiones.</i>7. <i>Intermediación de comercio al por mayor.</i>	<ol style="list-style-type: none">1. <i>Abarrotes, alimentos, bebidas, hielo y tabaco.</i>2. <i>Tiendas de autoservicio y departamentales.</i>3. <i>Productos textiles, bisutería, accesorios de vestir y calzado.</i>4. <i>Artículos para el cuidado de la salud.</i>5. <i>Artículos de papelería, para el esparcimiento y otros artículos de uso personal.</i>6. <i>Enseres domésticos, computadoras, artículos para la decoración de interiores y artículos usados.</i>7. <i>Artículos de ferretería, tlapalería y vidrios.</i>8. <i>Vehículos de motor, refacciones, combustibles y lubricantes.</i>9. <i>Comercio al por menor exclusivamente a través de Internet, y catálogos impresos, televisión y similares.</i>

La construcción de los índices agregados base 2008=100 de cada sector, subsector y rama, se realiza a partir de las ponderaciones de los índices que los constituyen y de acuerdo a los pesos relativos de las estructuras de las ramas de actividad, según corresponda a cada sector comercial, generados con la información obtenida por el Censo Económico del Sector Comercio en 2009.

Es importante destacar, que como consecuencia del cambio de cobertura geográfica (a 32 entidades federativas), el año base para la generación de cada uno de los índices que presenta la EMEC es 2008=100; la elección de este periodo se apoya asimismo en que dicho año es el referente de la información de los Censos Económicos 2009, al igual que el del Sistema de Cuentas Nacionales de México.

Para deflactar los ingresos por suministro de bienes y servicios, gastos por consumo de bienes y servicios, y remuneraciones, la EMEC utiliza los índices de precios publicados por el INEGI, de acuerdo con las características de cada una de las variables y utilizando los deflatores disponibles según el área geográfica correspondiente.



**INSTITUTO NACIONAL
DE ESTADÍSTICA Y GEOGRAFÍA**

Destaca así mismo, que la gran mayoría de las series económicas se ven afectadas por factores estacionales. Éstos son efectos periódicos que se repiten cada año y cuyas causas pueden considerarse ajenas a la naturaleza económica de las series, como son las festividades, el hecho de que algunos meses tienen más días que otros, los periodos de vacaciones escolares, el efecto del clima en las diferentes estaciones del año, y otras fluctuaciones estacionales como, por ejemplo, la elevada producción de juguetes en los meses previos a la Navidad provocada por la expectativa de mayores ventas en diciembre.

En este sentido, la desestacionalización o ajuste estacional de series económicas consiste en remover estas influencias intra-anales periódicas, debido a que su presencia dificulta diagnosticar o describir el comportamiento de una serie económica al no poder comparar adecuadamente un determinado mes con el inmediato anterior. Analizar la serie desestacionalizada ayuda a realizar un mejor diagnóstico y pronóstico de la evolución de la misma, ya que facilita la identificación de la posible dirección de los movimientos que pudiera tener la variable en cuestión, en el corto plazo. Las cifras desestacionalizadas también incluyen el ajuste por los efectos calendario (frecuencia de los días de la semana y, en su caso, la semana santa). Las series desestacionalizadas de las principales variables que capta la encuesta se calculan de manera independiente a la de sus componentes.

Cabe señalar que al irse agregando la información de noviembre de los últimos 3 años, el efecto del “Buen fin” se ha ido incorporando gradualmente en el ajuste estacional de las ventas al por menor, ya que es un efecto que modifica la estacionalidad de la serie de tiempo. Esto se ve reflejado en que el factor estacional del mes de noviembre, que se utiliza para ajustar los datos de ese mes, se ha ido incrementando paulatinamente e irá cambiando en la medida en que se cuente con más información para el mes de noviembre

La información contenida en este boletín es generada por el INEGI a través de la Encuesta Mensual sobre Empresas Comerciales, y se da a conocer en la fecha establecida en el Calendario de Difusión de Información de Coyuntura.

Es importante señalar que los resultados presentados en las nuevas series se deberán considerar como preliminares y sujetos a una continua revisión y actualización, cuyo sustento será la investigación constante de las categorías que componen a las de actividad en estudio.

Las cifras aquí mencionadas, incluyendo las desestacionalizadas podrán ser consultadas en la página del INEGI en Internet:



**INSTITUTO NACIONAL
DE ESTADÍSTICA Y GEOGRAFÍA**

<http://www.inegi.org.mx/sistemas/bie/>

COMUNICACIÓN SOCIAL



**INSTITUTO NACIONAL
DE ESTADÍSTICA Y GEOGRAFÍA**

Cuadros estadísticos

Gráficas

Cifras originales

**Cifras
desestacionalizadas**

**Series
desestacionalizadas
Al por menor**

Al por mayor

[Cuadro resumen Servicio
de información estadística
de coyuntura \(SIEC\)](#)

[Ingresos y gastos](#)

[Ingresos](#)

[Ingresos](#)

[Ingresos](#)

[Personal ocupado](#)

[Personal ocupado](#)

[Personal ocupado](#)

[Personal ocupado](#)

[Remuneraciones](#)

[Remuneraciones](#)

[Remuneraciones](#)

[Remuneraciones](#)

* * * * *