



Instituto Mexicano de Contadores Públicos

ÍNDICE MEXICANO DE CONFIANZA ECONÓMICA MARZO 2014



En el mes de Marzo de 2014 el sentimiento general sobre la situación de los negocios mostró cambios positivos en comparación con el mes anterior. El IMCE TOTAL para dicho mes arrojó 70.26 puntos contra los 68.78 puntos registrados en el mes inmediato anterior (+1.48 puntos), por lo que su nivel ascendió al rango medio de la clasificación Neutral. En lo que respecta a la percepción sobre la situación actual, comparando el dato de marzo de 2014 contra el de febrero, la confianza económica mostró un repunte, pues el Índice resultó en 66.33 puntos contra 64.40 puntos en el mes anterior (+1.93 puntos), sin embargo con dicho resultado continúa en el rango Neutral con perspectiva negativa. En cuanto a la expectativa sobre la situación futura (dentro de 6 meses), el dato también arrojó un incremento, pues los resultados mostraron 75.16 puntos contra 74.24 puntos en el mes anterior (+0.92 puntos), nivel que continúa dentro del rango medio de la clasificación Neutral.

IMCE Comparativo mensual					
Concepto	mar-14	feb-14	Variación en puntos	Variación porcentual	Interpretación
Situación actual	66.33	64.40	1.93	3.00%	Neutral (-)
Situación dentro de 6 meses	75.16	74.24	0.92	1.23%	Neutral
IMCE TOTAL	70.26	68.78	1.48	2.15%	Neutral

IMCE Comparativo anual				
Concepto	mar-14	mar-13	Variación en puntos	Variación porcentual
Situación actual	66.33	71.09	-4.76	-6.69%
Situación dentro de 6 meses	75.16	84.04	-8.88	-10.57%
IMCE TOTAL	70.26	76.85	-6.59	-8.58%

IMCE Metodología (Base 66.67=100)			
Resultado		Interpretación general	Interpretación particular
De:	A:		
0.00	9.99	Muy pesimista	Rango inferior (-), perspectiva negativa
10.00	19.99		Rango medio
20.00	29.99		Rango superior (+), perspectiva positiva
30.00	39.99	Pesimista	Rango inferior (-), perspectiva negativa
40.00	49.99		Rango medio
50.00	59.99		Rango superior (+), perspectiva positiva
60.00	69.99	Neutral	Rango inferior (-), perspectiva negativa
70.00	79.99		Rango medio
80.00	89.99		Rango superior (+), perspectiva positiva
90.00	99.99	Optimista	Rango inferior (-), perspectiva negativa
100.00	109.99		Rango medio
110.00	119.99		Rango superior (+), perspectiva positiva
120.00	129.99	Muy optimista	Rango inferior (-), perspectiva negativa
130.00	139.99		Rango medio
140.00	150.00		Rango superior (+), perspectiva positiva

El Indicador Mexicano de Confianza Económica del IMCP

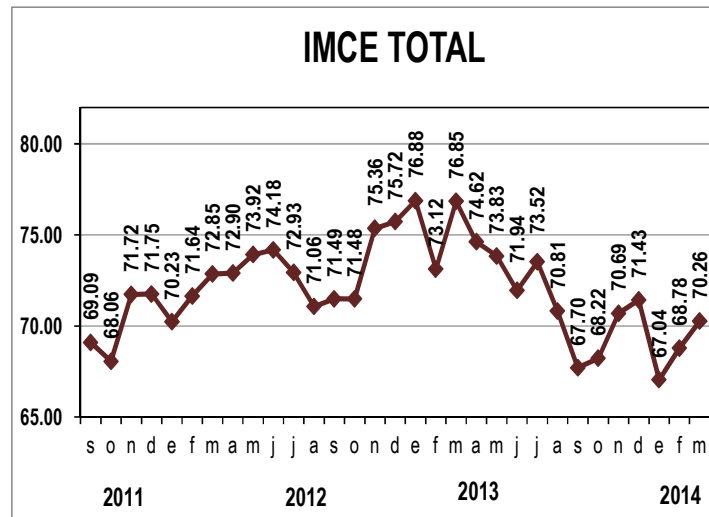
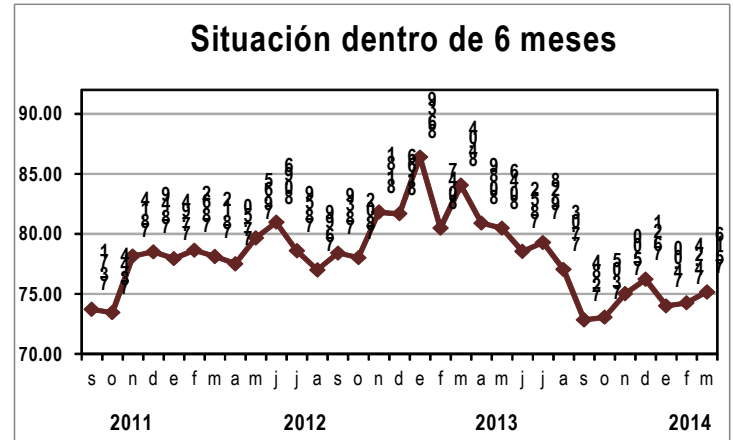
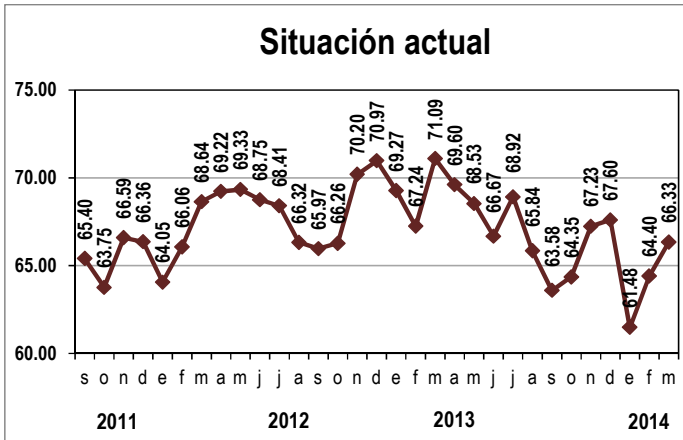
Los indicadores de confianza representan una forma objetiva y oportuna de medir cómo se encuentra el clima de negocios en un país. El Instituto Mexicano de Contadores Públicos, A.C. (IMCP), ha diseñado el Índice Mexicano de Confianza Económica (IMCE) cuyo objetivo es cuantificar la expectativa del clima de las empresas percibido a través de más de 20 mil contadores públicos inscritos a los cerca de 60 colegios afiliados al IMCP. Este Índice puede llegar a convertirse en uno de los índices adelantados claves para tener una mejor lectura de lo que está pasando en nuestra economía.

El IMCE se construye a partir de la información recogida de las respuestas a diez preguntas: cinco sobre la situación actual de las empresas, una sobre los obstáculos a los que las empresas se enfrentan y cuatro sobre la situación de las empresas en los próximos seis meses. Con el objeto de obtener información más enriquecedora, se pide a los encuestados aportantes de la información, que identifiquen la región y el Colegio de Contadores Públicos al que pertenecen, de esta manera podrá clasificarse el sentimiento de confianza que persiste en las distintas regiones de la República Mexicana. La encuesta se lanzó por primera ocasión en septiembre de 2011.



Instituto Mexicano de Contadores Públicos

ÍNDICE MEXICANO DE CONFIANZA ECONÓMICA MARZO 2014



En Marzo de 2014, el IMCE contó con la participación de 1,064 personas. Como puede observarse en las gráficas, en lo que respecta a la percepción sobre la situación actual, la confianza económica presentó un repunte; al igual que la expectativa sobre la situación futura, por lo que el sentimiento general también presentó resultados positivos.

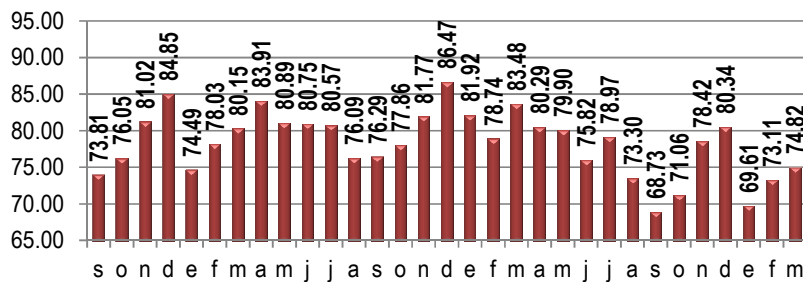


Instituto Mexicano de Contadores Públicos

ÍNDICE MEXICANO DE CONFIANZA ECONÓMICA MARZO 2014

SENTIMIENTO SOBRE LA SITUACIÓN ACTUAL EN LAS EMPRESAS

Pregunta 1: ¿Qué comportamiento presentan actualmente las ventas de las empresas con las que trabaja, con respecto al mes anterior?



Como se observa, los resultados de las respuestas a esta pregunta muestran una mejora en la percepción sobre las ventas actuales respecto al mes anterior, registrándose 74.82 puntos contra los 73.11 puntos registrados de Febrero, con este resultado se mantiene en el rango medio de la clasificación Neutral.

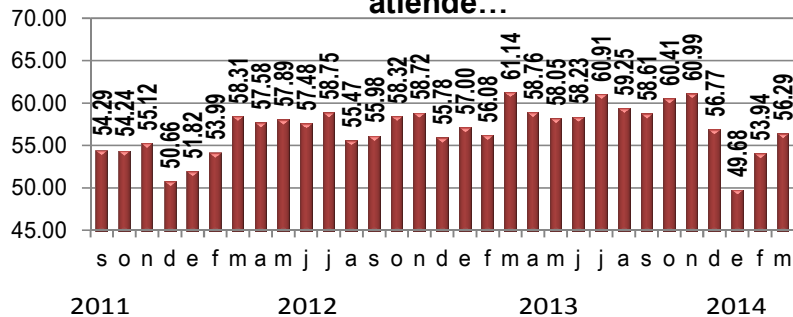
Pregunta 1 Comparativo mensual

Concepto	mar-14	feb-14	Variación en puntos	Variación porcentual	Interpretación
Resultado	74.82	73.11	1.72	2.35%	Neutral

Pregunta 1 Comparativo anual

Concepto	mar-14	mar-13	Variación en puntos	Variación porcentual
Resultado	74.82	83.48	-8.66	-10.37%

Pregunta 2: Mencione con respecto al mes anterior, si actualmente los costos de producción de bienes y/o servicios de las empresas que usted atiende...



Las respuestas a esta pregunta relativa a los costos de producción de bienes y/o servicios, muestran cambios positivos en la percepción con respecto al mes anterior, aunque se mantiene en el la clasificación Pesimista con perspectiva positiva. El resultado arrojó 56.29 puntos en el mes de marzo de 2014 contra 53.94 puntos en el mes de febrero del mismo año.

Pregunta 2 Comparativo mensual

Concepto	mar-14	feb-14	Variación en puntos	Variación porcentual	Interpretación
Resultado	56.29	53.94	2.34	4.34%	Pesimista (+)

Pregunta 2 Comparativo anual

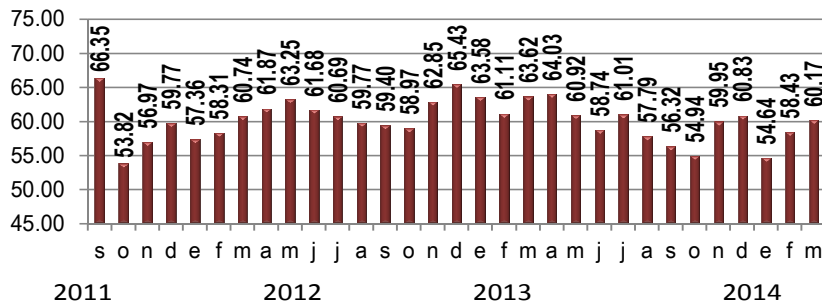
Concepto	mar-14	mar-13	Variación en puntos	Variación porcentual
Resultado	56.29	61.14	-4.85	-7.94%



Instituto Mexicano de Contadores Públicos

ÍNDICE MEXICANO DE CONFIANZA ECONÓMICA MARZO 2014

Pregunta 3: ¿Cómo se comporta actualmente la cobranza de las ventas de las empresas que usted atiende, con respecto al mes anterior?

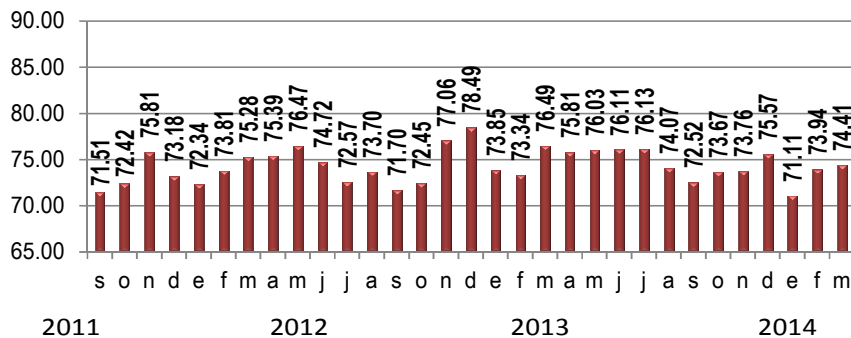


Las respuestas a esta pregunta acerca de la cobranza de las ventas muestran un cambio positivo en la percepción con respecto al mes anterior. Se registraron 60.17 puntos en el mes de marzo de 2014 contra 56.43 puntos en el mes anterior ascendiendo de esta manera al rango inferior de la clasificación.

Pregunta 3 Comparativo mensual					
Concepto	mar-14	feb-14	Variación en puntos	Variación porcentual	Interpretación
Resultado	60.17	58.43	1.74	2.98%	Neutral (-)

Pregunta 3 Comparativo anual				
Concepto	mar-14	mar-13	Variación en puntos	Variación porcentual
Resultado	60.17	63.62	-3.45	-5.43%

Pregunta 4: ¿Cuál es la variación que presentan actualmente los inventarios de las empresas que usted atiende, con respecto al mes anterior?



Como podrá observarse en la gráfica, los resultados de las respuestas a esta pregunta muestran una mejora en la percepción sobre la variación de los inventarios con respecto al mes anterior, la percepción se encuentra aún dentro del rango medio de la clasificación Neutral, arrojando 74.41 puntos en el segundo mes del 2014 contra 73.94 puntos registrados en enero.

Pregunta 4 Comparativo mensual					
Concepto	mar-14	feb-14	Variación en puntos	Variación porcentual	Interpretación
Resultado	74.41	73.94	0.46	0.63%	Neutral

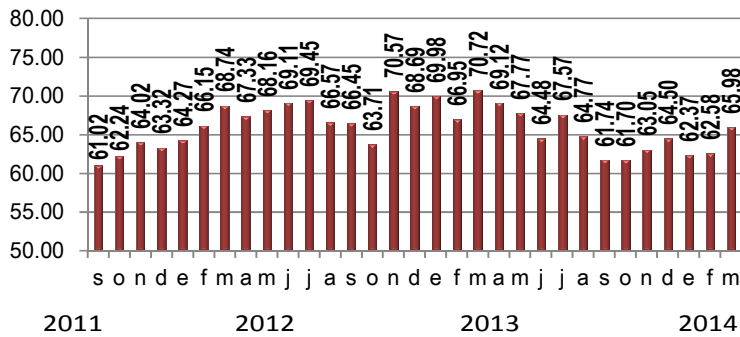
Pregunta 4 Comparativo anual				
Concepto	mar-14	mar-13	Variación en puntos	Variación porcentual
Resultado	74.41	76.49	-2.09	-2.73%



Instituto Mexicano de Contadores Públicos

ÍNDICE MEXICANO DE CONFIANZA ECONÓMICA MARZO 2014

Pregunta 5: Con respecto al mes anterior, actualmente la contratación de personal en las empresas que usted atiende...

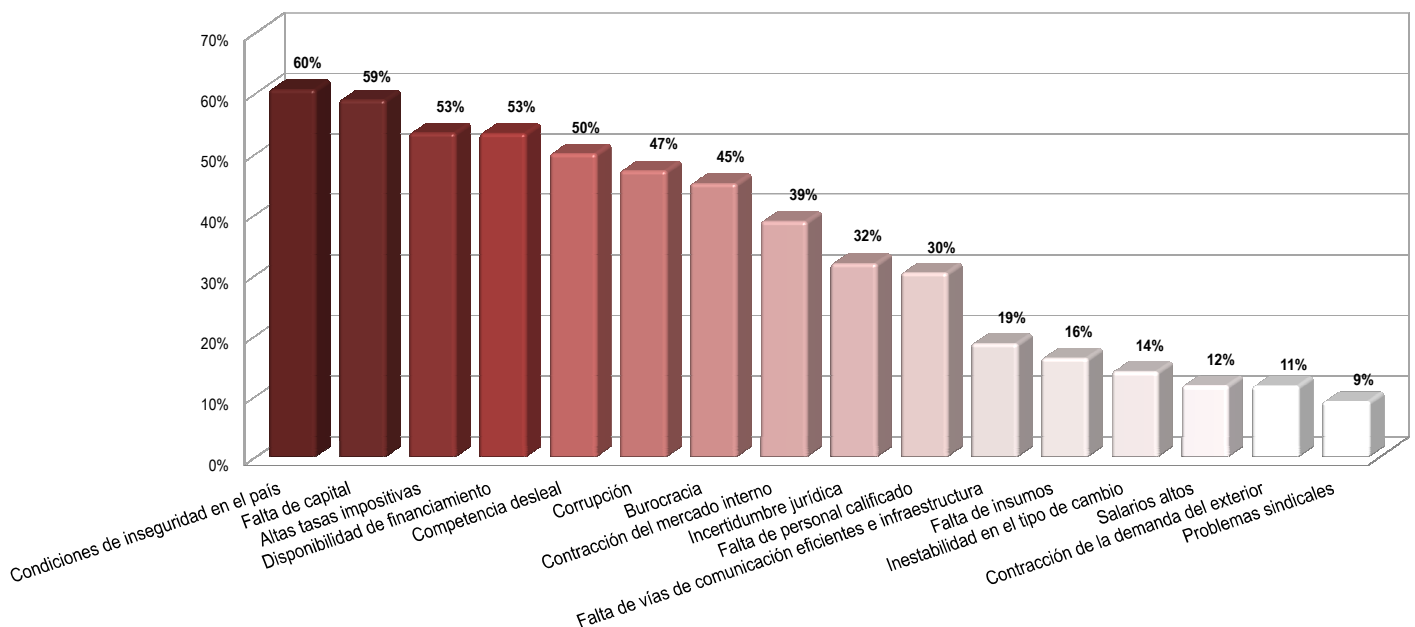


Los resultados de las respuestas a esta pregunta mostraron también incremento con respecto al mes anterior. La percepción sobre la contratación de personal continúa en el rango Neutral con perspectiva negativa arrojando 65.98 puntos en el mes de marzo de 2014 contra 62.52 puntos en el mes anterior.

Concepto	mar-14	feb-14	Variación en puntos	Variación porcentual	Interpretación
Resultado	65.98	62.58	3.40	5.44%	Neutral (-)

Concepto	mar-14	mar-13	Variación en puntos	Variación porcentual
Resultado	65.98	70.72	-4.74	-6.71%

Pregunta 6: ¿Cuáles son los principales obstáculos a los que sus clientes se enfrentan y qué factores limitan su crecimiento?





Instituto Mexicano de Contadores Públicos

ÍNDICE MEXICANO DE CONFIANZA ECONÓMICA FEBRERO 2014

En la pregunta 6, los encuestados eligieron al menos 5 obstáculos a los que sus clientes se enfrentan y los factores que limitan el crecimiento de las empresas.

En el tercer mes de 2014, los encuestados volvieron a colocar a las condiciones de inseguridad en el país como el principal obstáculo al que las empresas se enfrentaron, opción seleccionada por el 60% de los participantes. Aunque muy de cerca estuvo La Falta de Capital, ya que esta opción fue elegida por el 59% de los participantes, la tercera opción mas seleccionada fue las altas tasas impositivas, seleccionada por el 53% de los participantes.

En el mes de Febrero de 2014, los encuestados opinan que las condiciones de inseguridad en el país fue el principal obstáculo al que las empresas se enfrentaron, opción seleccionada por el 73% de los participantes. La disponibilidad de financiamiento, fue elegida por el 70% de los participantes, siendo la segunda opción mas seleccionada, en tercer lugar fue la falta de capital, seleccionada por el 68% de los participantes.

En el mes de Enero de 2014, los encuestados opinan que las condiciones de inseguridad en el país así como también las altas tasas impositivas constituyeron los principales obstáculos a los que las empresas se enfrentaron, ya que ambas opciones fueron seleccionadas por el 60% de los participantes, a estos obstáculos les siguen muy de cerca la disponibilidad de financiamiento, elegida por el 59% de los participantes.

En el mes de diciembre de 2013, la disponibilidad de financiamiento constituyó el principal obstáculo al que las empresas se enfrentaron según la opinión de los encuestados, ya que dicha opción fue seleccionada por el 61% de los participantes. Le siguieron las condiciones de inseguridad en el país y la falta de capital como fuertes obstáculos, ambas opciones elegidas por el 59% de los participantes.

En el mes de noviembre de 2013, los participantes opinaron que la falta de capital, la disponibilidad de financiamiento y las condiciones de inseguridad en el país constituían los principales obstáculos limitativos del desarrollo de las empresas. Dichas opciones fueron elegidas por el 62%, 59% y 58% de los encuestados respectivamente.

En el mes de octubre de 2013, los encuestados seleccionaron la falta de capital, la disponibilidad de financiamiento y las condiciones de inseguridad en el país como los principales obstáculos a los que las empresas se enfrentan, opciones elegidas por el 61%, 60% y 57% de los participantes respectivamente.

En el mes de septiembre de 2013, los participantes opinaron que entre los principales obstáculos que limitaban el desempeño de las empresas se encontraban la disponibilidad de financiamiento, opción elegida por el 61% de los participantes, la falta de capital, elegida por el 60% y las condiciones de inseguridad en el país, opción elegida por el 59% de los encuestados.

En el mes de agosto de 2013, los participantes opinaron que la disponibilidad de financiamiento constituía la principal causa que afectaba el desempeño de las empresas, opción elegida por el 60% de los participantes, le seguían la falta de capital, opción elegida por el 59% de los participantes y como tercer causa que limitaba el desempeño de las empresas fueron seleccionadas las condiciones de inseguridad en el país, que se mencionaba por el 57% de los participantes.

En el mes de julio de 2013, los participantes opinaron que la disponibilidad de financiamiento, las condiciones de inseguridad en el país y la falta de capital constituían los principales obstáculos que afectaban el desempeño de las empresas, opciones elegidas por el 66%, 63% y 61% de los encuestados respectivamente.

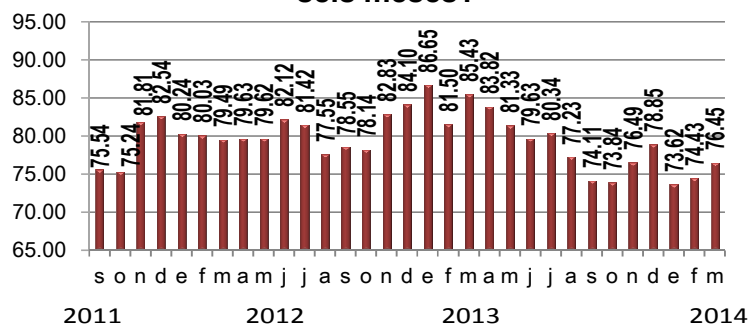


Instituto Mexicano de Contadores Públicos

ÍNDICE MEXICANO DE CONFIANZA ECONÓMICA MARZO 2014

SENTIMIENTO SOBRE LA SITUACIÓN EN LAS EMPRESAS DENTRO DE SEIS MESES

Pregunta 7: ¿Cuál es la expectativa de inversión en activos que pudieran incrementar la productividad de las empresas con las que colabora en los próximos seis meses?

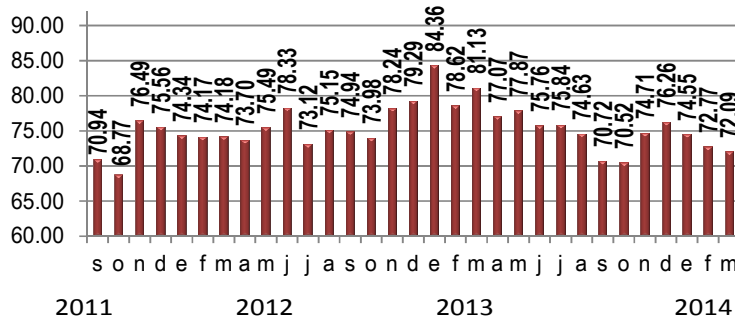


Las respuestas a la pregunta acerca de la percepción sobre la expectativa de inversión en activos que pudieran incrementar la productividad en los próximos seis meses, arrojaron resultados que reflejan una mejora respecto al mes anterior. Se registraron 76.45 puntos en el mes de marzo de 2014 contra 74.43 puntos en el mes anterior, sin embrago manteniéndose aún en el rango medio de la clasificación Neutral.

Concepto	mar-14	feb-14	Variación en puntos	Variación porcentual	Interpretación
Resultado	76.45	74.43	2.01	2.71%	Neutral

Concepto	mar-14	mar-13	Variación en puntos	Variación porcentual
Resultado	76.45	85.43	-8.98	-10.52%

Pregunta 8: ¿Cuál es la expectativa con respecto a la inversión en capacitación en las empresas que usted atiende, en los próximos seis meses?



Como puede observarse en la gráfica, el resultado de las respuestas a la pregunta en relación a la expectativa de inversión en capacitación dentro de las empresas, presentó una baja de 0.68 puntos con respecto al mes anterior. Las respuestas mostraron 72.09 puntos en el mes de Marzo de 2014 contra 72.77 puntos en el mes de Febrero, pero continuando en el rango medio de la clasificación Neutral.

Concepto	mar-14	feb-14	Variación en puntos	Variación porcentual	Interpretación
Resultado	72.09	72.77	-0.68	-0.94%	Neutral

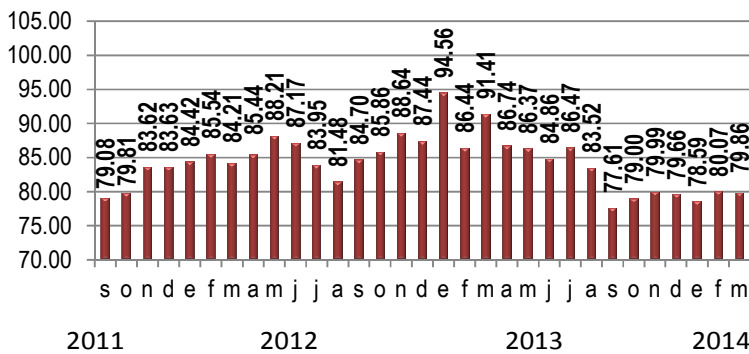
Concepto	mar-14	mar-13	Variación en puntos	Variación porcentual
Resultado	72.09	81.13	-9.04	-11.14%



Instituto Mexicano de Contadores Públicos

ÍNDICE MEXICANO DE CONFIANZA ECONÓMICA MARZO 2014

Pregunta 9: ¿Cuál es la expectativa con respecto a las ventas en las empresas con las que colabora, en los próximos seis meses?

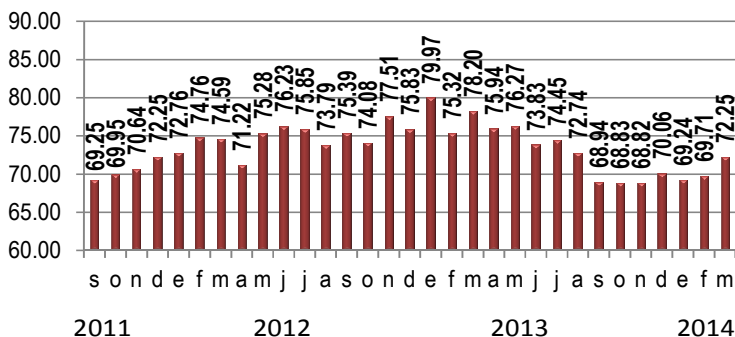


Como puede observarse en la gráfica, las respuestas a esta pregunta con respecto a la expectativa de las ventas en las empresas registró una decrecimiento marginal con respecto al mes anterior, pues los resultados arrojaron 79.86 puntos en el mes de marzo de 2014 contra 80.07 puntos en el mes anterior, descendiendo al rango medio de la clasificación Neutral.

Concepto	mar-14	feb-14	Variación en puntos	Variación porcentual	Interpretación
Resultado	79.86	80.07	-0.20	-0.26%	Neutral

Concepto	mar-14	mar-13	Variación en puntos	Variación porcentual
Resultado	79.86	91.41	-11.55	-12.63%

Pregunta 10: ¿Cuál es la expectativa de crecimiento con respecto a la plantilla laboral de las empresas que atiende para los próximos seis meses?



Las respuestas a la pregunta con relación a la expectativa del crecimiento de la plantilla laboral en las empresas, arrojaron resultados que indican un incremento en 2.54 puntos, registrándose 72.25 puntos en el mes de marzo de 2014 contra 69.71 puntos en febrero, ascendiendo a el rango medio de la clasificación Neutral.

Concepto	mar-14	feb-14	Variación en puntos	Variación porcentual	Interpretación
Resultado	72.25	69.71	2.54	3.64%	Neutral

Concepto	mar-14	mar-13	Variación en puntos	Variación porcentual
Resultado	72.25	78.20	-5.95	-7.61%



Instituto Mexicano de Contadores Públicos

ÍNDICE MEXICANO DE CONFIANZA ECONÓMICA FEBRERO 2014

SENTIMIENTO DE LOS ENCUESTADOS POR REGIÓN GEOGRÁFICA



El texto de color rojo en el mapa indica el principal obstáculo al que las empresas se enfrentan de acuerdo a la percepción de los encuestados de cada región.

Comparativo mensual					
Concepto	mar-14	feb-14	Variación en puntos	Variación porcentual	Interpretación
Noroeste	68.59	63.26	5.33	8.42%	Neutral (-)
Noreste	68.54	67.23	1.31	1.95%	Neutral (-)
Centro Occidente	66.74	68.68	-1.94	-2.82%	Neutral (-)
Centro	73.83	69.14	4.69	6.78%	Neutral
Centro Istmo Peninsular	65.91	67.81	-1.90	-2.80%	Neutral (-)
Fuera de la República	80.32	75.13	5.19	6.90%	Neutral (+)

Comparativo anual				
Zona	mar-14	mar-13	Variación en puntos	Variación porcentual
Noroeste	68.59	75.66	-7.07	-9.35%
Noreste	68.54	74.51	-5.97	-8.01%
Centro Occidente	66.74	77.86	-11.12	-14.29%
Centro	73.83	76.28	-2.45	-3.21%
Centro Istmo Peninsular	65.91	77.45	-11.53	-14.89%
Fuera de la República	80.32	79.53	0.78	0.99%



El diseño, la metodología y el cálculo del IMCE han sido elaborados por Bursamétrica para el Instituto Mexicano de Contadores Públicos, A.C. con datos recopilados por el propio Instituto entre la membresía de los distintos Colegios de Contadores Públicos afiliados, así como aportantes de información externos. Responsable: Ernesto O'Farrill Santoscoy. Elaborado por: Daniel O'Farrill Amescua y Sofía Santoscoy