



# Instituto Mexicano de Contadores Públicos

## ÍNDICE MEXICANO DE CONFIANZA ECONÓMICA ENERO 2014



En Enero de 2014 el sentimiento general sobre la situación de los negocios mostró cambios negativos en comparación con el mes anterior. El IMCE TOTAL de enero de 2014 arrojó 67.28 puntos contra 71.43 puntos en diciembre del 2013 (-4.15 puntos). El IMCE TOTAL continúa se degradó al rango inferior de la clasificación Neutral, después de que en el mes anterior estuvo en el rango medio de dicha clasificación. En lo que respecta a la percepción sobre la situación actual, comparando el dato de enero de 2014 contra el mes anterior, la confianza económica mostró una baja, pues el Índice resultó en 61.48 puntos contra 67.60 puntos en el mes anterior (-6.12 puntos), nivel que continúa en el rango Neutral con perspectiva negativa. La expectativa sobre la situación futura (dentro de 6 meses) arrojó también cambios descendentes, pues los resultados mostraron 74.00 puntos contra 76.21 puntos en el mes anterior (-2.21 puntos), nivel que continúa dentro del rango medio de la clasificación Neutral.

IMCE Comparativo mensual					
Concepto	ene-14	dic-13	Variación en puntos	Variación porcentual	Interpretación
Situación actual	61.48	67.60	-6.12	-9.06%	Neutral (-)
Situación dentro de 6 meses	74.00	76.21	-2.21	-2.90%	Neutral
IMCE TOTAL	67.28	71.43	-4.15	-5.80%	Neutral (-)

IMCE Comparativo anual				
Concepto	ene-14	ene-13	Variación en puntos	Variación porcentual
Situación actual	61.48	69.27	-7.79	-11.24%
Situación dentro de 6 meses	74.00	86.39	-12.38	-14.34%
IMCE TOTAL	67.28	76.88	-9.59	-12.48%

IMCE Metodología (Base 66.67=100)				
Resultado		Interpretación general	Interpretación particular	
De:	A:			
0.00	9.99	Muy pesimista	Rango inferior (-), perspectiva negativa	
10.00	19.99		Rango medio	
20.00	29.99		Rango superior (+), perspectiva positiva	
30.00	39.99	Pesimista	Rango inferior (-), perspectiva negativa	
40.00	49.99		Rango medio	
50.00	59.99		Rango superior (+), perspectiva positiva	
60.00	69.99	Neutral	Rango inferior (-), perspectiva negativa	
70.00	79.99		Rango medio	
80.00	89.99		Rango superior (+), perspectiva positiva	
90.00	99.99	Optimista	Rango inferior (-), perspectiva negativa	
100.00	109.99		Rango medio	
110.00	119.99		Rango superior (+), perspectiva positiva	
120.00	129.99	Muy optimista	Rango inferior (-), perspectiva negativa	
130.00	139.99		Rango medio	
140.00	150.00		Rango superior (+), perspectiva positiva	

### El Indicador Mexicano de Confianza Económica del IMCP

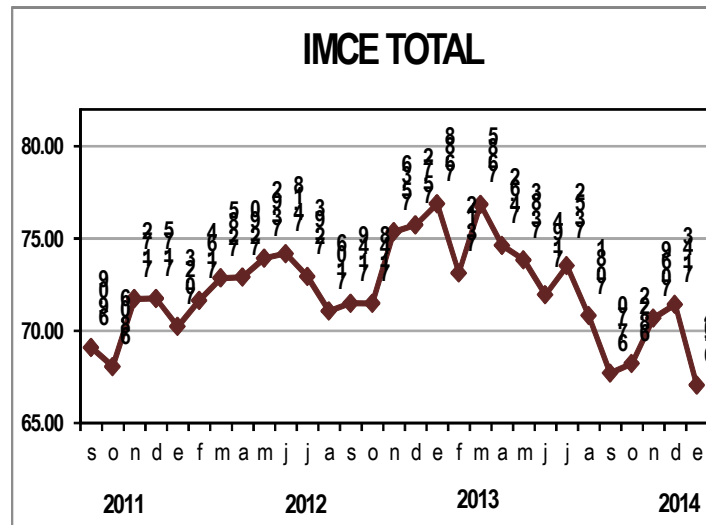
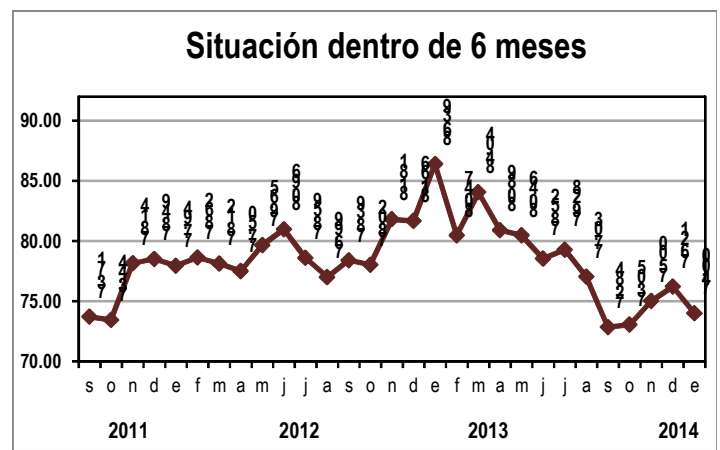
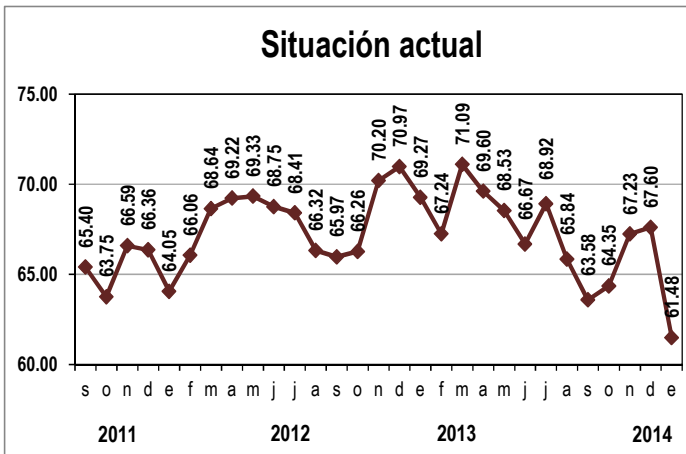
Los indicadores de confianza representan una forma objetiva y oportuna de medir cómo se encuentra el clima de negocios en un país. El Instituto Mexicano de Contadores Públicos, A.C. (IMCP), ha diseñado el Índice Mexicano de Confianza Económica (IMCE) cuyo objetivo es cuantificar la expectativa del clima de las empresas percibido a través de más de 20 mil contadores públicos inscritos a los cerca de 60 colegios afiliados al IMCP. Este Índice puede llegar a convertirse en uno de los índices adelantados claves para tener una mejor lectura de lo que está pasando en nuestra economía.

El IMCE se construye a partir de la información recogida de las respuestas a diez preguntas: cinco sobre la situación actual de las empresas, una sobre los obstáculos a los que las empresas se enfrentan y cuatro sobre la situación de las empresas en los próximos seis meses. Con el objeto de obtener información más enriquecedora, se pide a los encuestados aportantes de la información, que identifiquen la región y el Colegio de Contadores Públicos al que pertenecen, de esta manera podrá clasificarse el sentimiento de confianza que persiste en las distintas regiones de la República Mexicana. La encuesta se lanzó por primera ocasión en septiembre de 2011.



# Instituto Mexicano de Contadores Públicos

## ÍNDICE MEXICANO DE CONFIANZA ECONÓMICA ENERO 2014



En el mes de Enero de 2014, el IMCE contó con la participación de 1,308 personas; en lo que respecta a la percepción sobre la situación actual, como puede observarse en la gráfica, la confianza económica presentó una caída; la expectativa sobre la situación futura arrojó resultados con cambios negativos y por último, el sentimiento general presentó resultados descendentes.

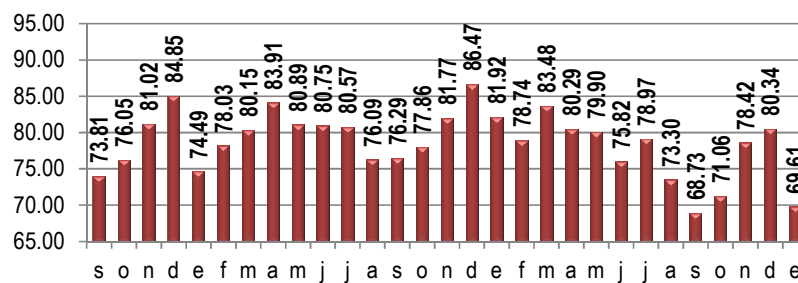


# Instituto Mexicano de Contadores Públicos

ÍNDICE MEXICANO DE CONFIANZA ECONÓMICA DICIEMBRE 2013

## SENTIMIENTO SOBRE LA SITUACIÓN ACTUAL EN LAS EMPRESAS

**Pregunta 1: ¿Qué comportamiento presentan actualmente las ventas de las empresas con las que trabaja, con respecto al mes anterior?**



Como se observa, los resultados de las respuestas a esta pregunta muestran un deterioro en la percepción sobre las ventas actuales respecto al mes anterior, registrándose 69.61 puntos y descendiendo a la clasificación Neutral con perspectiva negativa, después de haber estado en la clasificación Neutral con perspectiva positiva en diciembre, cuando se registraron 80.34 puntos.

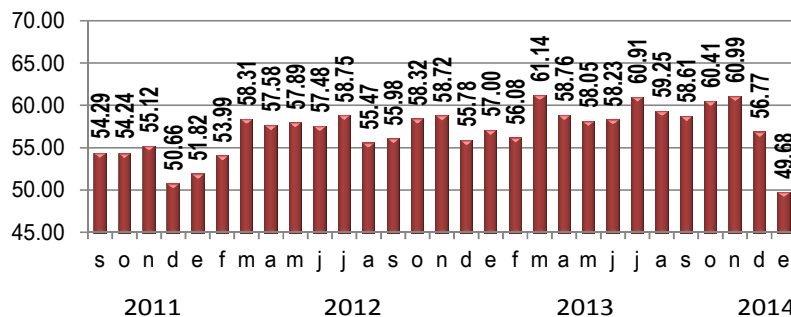
Pregunta 1 Comparativo mensual

Concepto	ene-14	dic-13	Variación en puntos	Variación porcentual	Interpretación
Resultado	69.61	80.34	-10.73	-13.36%	Neutral (-)

Pregunta 1 Comparativo anual

Concepto	ene-14	ene-13	Variación en puntos	Variación porcentual
Resultado	69.61	81.92	-12.32	-15.03%

**Pregunta 2: Mencione con respecto al mes anterior, si actualmente los costos de producción de bienes y/o servicios de las empresas que usted atiende...**



Las respuestas a esta pregunta relativa a los costos de producción de bienes y/o servicios, muestran un deterioro en la percepción con respecto al mes anterior, descendiendo al rango medio de la clasificación Pesimista. El resultado arrojó 49.68 puntos en el mes de enero de 2014 contra 56.77 puntos en el mes anterior.

Pregunta 2 Comparativo mensual

Concepto	ene-14	dic-13	Variación en puntos	Variación porcentual	Interpretación
Resultado	49.68	56.77	-7.09	-12.50%	Pesimista

Pregunta 2 Comparativo anual

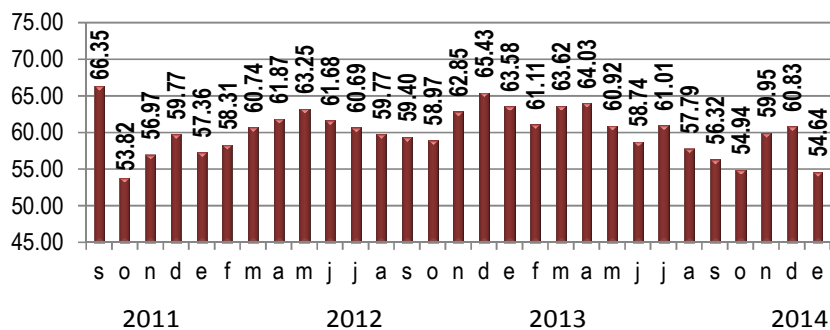
Concepto	ene-14	ene-13	Variación en puntos	Variación porcentual
Resultado	49.68	57.00	-7.33	-12.85%



# Instituto Mexicano de Contadores Públicos

## ÍNDICE MEXICANO DE CONFIANZA ECONÓMICA ENERO 2014

### Pregunta 3: ¿Cómo se comporta actualmente la cobranza de las ventas de las empresas que usted atiende, con respecto al mes anterior?



Las respuestas a esta pregunta acerca de la cobranza de las ventas muestran un deterioro en la percepción con respecto al mes anterior. Los resultados ascienden a la clasificación Pesimista con perspectiva positiva. Se registraron 54.64 puntos en el mes de enero de 2014 contra 60.83 puntos en el mes anterior.

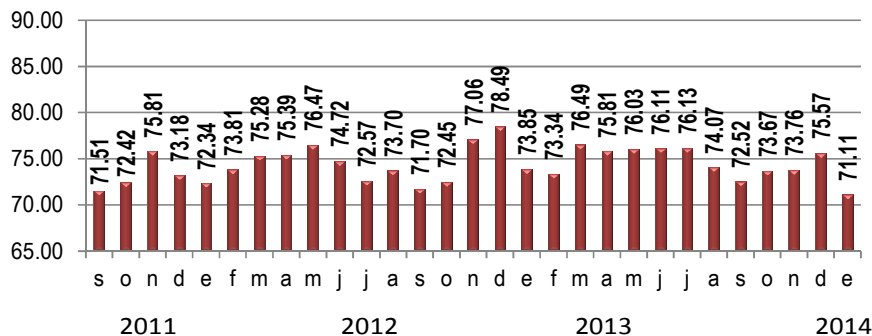
Pregunta 3 Comparativo mensual

Concepto	ene-14	dic-13	Variación en puntos	Variación porcentual	Interpretación
Resultado	54.64	60.83	-6.19	-10.18%	Pesimista (+)

Pregunta 3 Comparativo anual

Concepto	ene-14	ene-13	Variación en puntos	Variación porcentual
Resultado	54.64	63.58	-8.94	-14.06%

### Pregunta 4: ¿Cuál es la variación que presentan actualmente los inventarios de las empresas que usted atiende, con respecto al mes anterior?



Como podrá observarse en la gráfica, los resultados de las respuestas a esta pregunta muestran una caída en la percepción sobre la variación de los inventarios con respecto al mes anterior, la percepción se encuentra aún dentro del rango medio de la clasificación Neutral, arrojando 71.11 puntos en el primer mes del 2014 contra 75.57 puntos registrados al último mes del año anterior.

Pregunta 4 Comparativo mensual

Concepto	ene-14	dic-13	Variación en puntos	Variación porcentual	Interpretación
Resultado	71.11	75.57	-4.47	-5.91%	Neutral

Pregunta 4 Comparativo anual

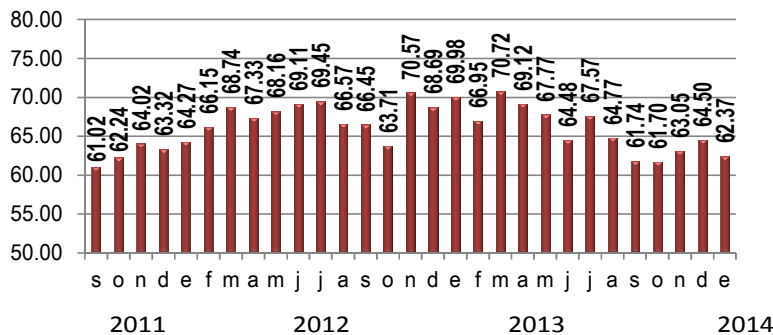
Concepto	ene-14	ene-13	Variación en puntos	Variación porcentual
Resultado	71.11	73.85	-2.74	-3.72%



# Instituto Mexicano de Contadores Públicos

## ÍNDICE MEXICANO DE CONFIANZA ECONÓMICA ENERO 2014

### Pregunta 5: Con respecto al mes anterior, actualmente la contratación de personal en las empresas que usted atiende...

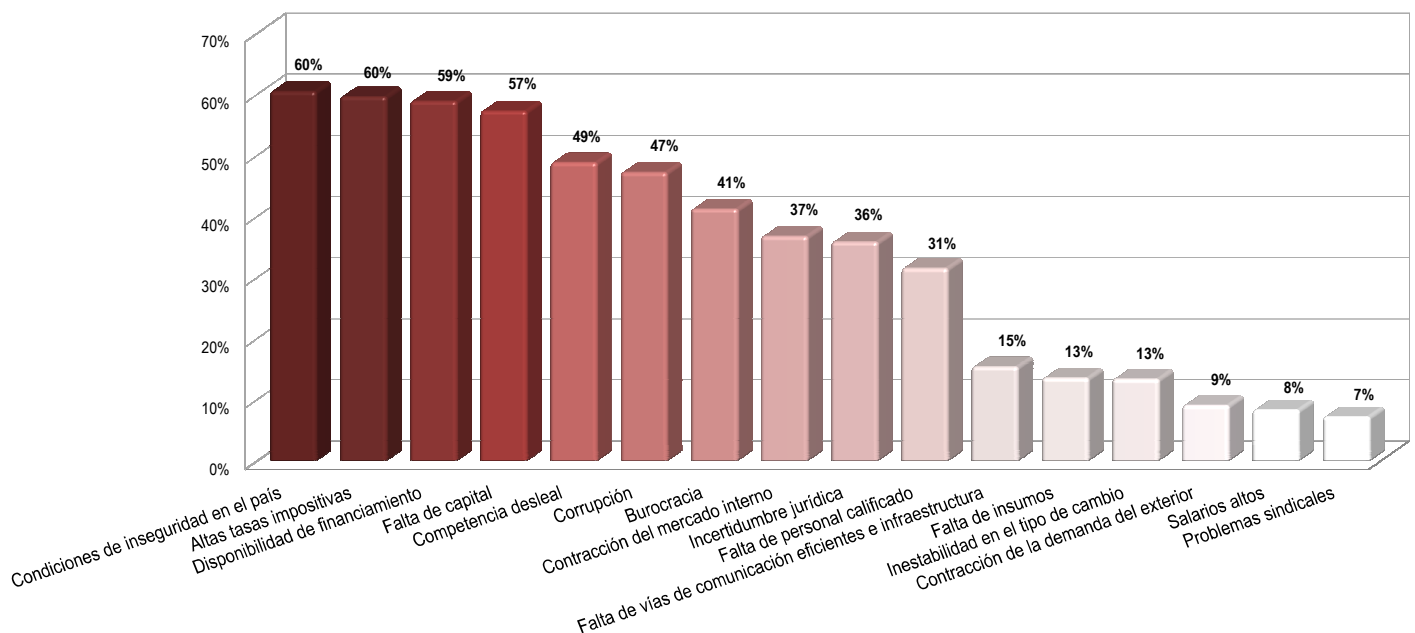


Los resultados de las respuestas a esta pregunta mostraron cambios negativos con respecto al mes anterior. La percepción sobre la contratación de personal continúa en el rango Neutral con perspectiva negativa arrojando 62.37 puntos en el mes de enero de 2014 contra 64.50 puntos en el mes anterior.

Pregunta 5 Comparativo mensual					
Concepto	ene-14	dic-13	Variación en puntos	Variación porcentual	Interpretación
Resultado	62.37	64.50	-2.13	-3.31%	Neutral (-)

Pregunta 5 Comparativo anual				
Concepto	ene-14	ene-13	Variación en puntos	Variación porcentual
Resultado	62.37	69.98	-7.62	-10.88%

### Pregunta 6: ¿Cuáles son los principales obstáculos a los que sus clientes se enfrentan y qué factores limitan su crecimiento?





# Instituto Mexicano de Contadores Públicos

## ÍNDICE MEXICANO DE CONFIANZA ECONÓMICA ENERO 2014

En la pregunta 6, los encuestados eligieron al menos 5 obstáculos a los que sus clientes se enfrentan y los factores que limitan el crecimiento de las empresas.

En el mes de Enero de 2014, los encuestados opinan que las condiciones de inseguridad en el país así como también las altas tasas impositivas constituyeron los principales obstáculos a los que las empresas se enfrentaron, ya que ambas opciones fueron seleccionadas por el 60% de los participantes, a estos obstáculos les siguen muy de cerca la disponibilidad de financiamiento, elegida por el 59% de los participantes.

En el mes de diciembre de 2013, la disponibilidad de financiamiento constituyó el principal obstáculo al que las empresas se enfrentaron según la opinión de los encuestados, ya que dicha opción fue seleccionada por el 61% de los participantes. Le siguieron las condiciones de inseguridad en el país y la falta de capital como fuertes obstáculos, ambas opciones elegidas por el 59% de los participantes.

En el mes de noviembre de 2013, los participantes opinaron que la falta de capital, la disponibilidad de financiamiento y las condiciones de inseguridad en el país constituían los principales obstáculos limitativos del desarrollo de las empresas. Dichas opciones fueron elegidas por el 62%, 59% y 58% de los encuestados respectivamente.

En el mes de octubre de 2013, los encuestados seleccionaron la falta de capital, la disponibilidad de financiamiento y las condiciones de inseguridad en el país como los principales obstáculos a los que las empresas se enfrentan, opciones elegidas por el 61%, 60% y 57% de los participantes respectivamente.

En el mes de septiembre de 2013, los participantes opinaron que entre los principales obstáculos que limitaban el desempeño de las empresas se encontraban la disponibilidad de financiamiento, opción elegida por el 61% de los participantes, la falta de capital, elegida por el 60% y las condiciones de inseguridad en el país, opción elegida por el 59% de los encuestados.

En el mes de agosto de 2013, los participantes opinaron que la disponibilidad de financiamiento constituía la principal causa que afectaba el desempeño de las empresas, opción elegida por el 60% de los participantes, le seguían la falta de capital, opción elegida por el 59% de los participantes y como tercer causa que limitaba el desempeño de las empresas fueron seleccionadas las condiciones de inseguridad en el país, que se mencionaba por el 57% de los participantes.

En el mes de julio de 2013, los participantes opinaron que la disponibilidad de financiamiento, las condiciones de inseguridad en el país y la falta de capital constituían los principales obstáculos que afectaban el desempeño de las empresas, opciones elegidas por el 66%, 63% y 61% de los encuestados respectivamente.

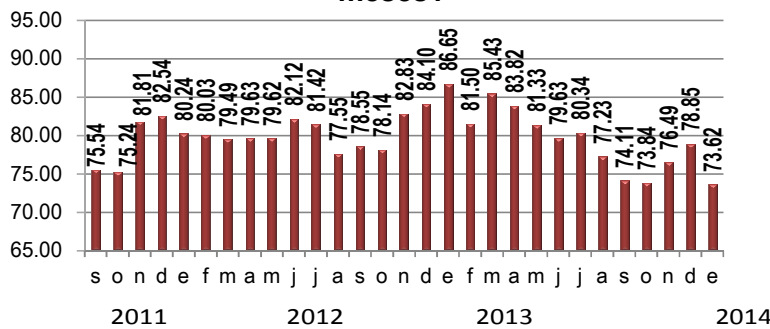


# Instituto Mexicano de Contadores Públicos

## ÍNDICE MEXICANO DE CONFIANZA ECONÓMICA ENERO 2014

### SENTIMIENTO SOBRE LA SITUACIÓN EN LAS EMPRESAS DENTRO DE SEIS MESES

**Pregunta 7: ¿Cuál es la expectativa de inversión en activos que pudieran incrementar la productividad de las empresas con las que colabora en los próximos seis meses?**

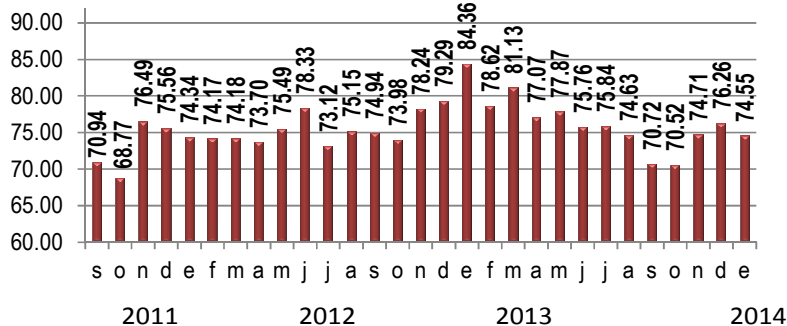


Las respuestas a la pregunta acerca de la percepción sobre la expectativa de inversión en activos que pudieran incrementar la productividad en los próximos seis meses, arrojaron resultados que reflejan una caída respecto al mes anterior. Se registraron 73.62 puntos en el mes de enero de 2014 contra 78.85 puntos en el mes anterior, sin embrago manteniéndose aún en el rango medio de la clasificación Neutral.

Pregunta 7 Comparativo mensual					
Concepto	ene-14	dic-13	Variación en puntos	Variación porcentual	Interpretación
Resultado	73.62	78.85	-5.23	-6.63%	Neutral

Pregunta 7 Comparativo anual				
Concepto	ene-14	ene-13	Variación en puntos	Variación porcentual
Resultado	73.62	86.65	-13.03	-15.03%

**Pregunta 8: ¿Cuál es la expectativa con respecto a la inversión en capacitación en las empresas que usted atiende, en los próximos seis meses?**



Como puede observarse en la gráfica, el resultado de las respuestas a la pregunta en relación a la expectativa de inversión en capacitación dentro de las empresas, presentó una baja con respecto al mes anterior. Las respuestas mostraron 74.55 puntos en el mes de Enero de 2014 contra 76.26 puntos en el mes anterior, pero continuando en el rango medio de la clasificación Neutral.

Pregunta 8 Comparativo mensual					
Concepto	ene-14	dic-13	Variación en puntos	Variación porcentual	Interpretación
Resultado	74.55	76.26	-1.71	-2.25%	Neutral

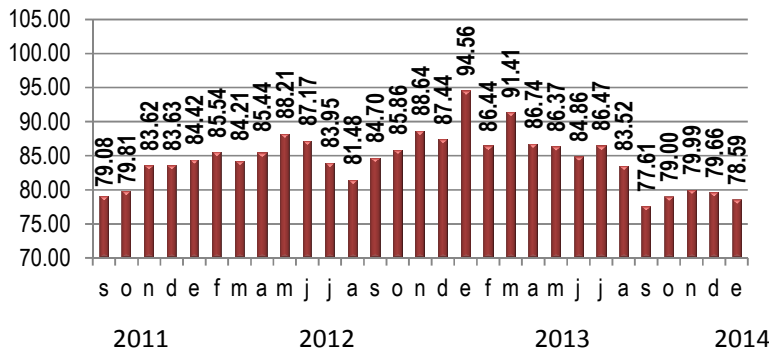
Pregunta 8 Comparativo anual				
Concepto	ene-14	ene-13	Variación en puntos	Variación porcentual
Resultado	74.55	84.36	-9.81	-11.63%



# Instituto Mexicano de Contadores Públicos

## ÍNDICE MEXICANO DE CONFIANZA ECONÓMICA ENERO 2014

### Pregunta 9: ¿Cuál es la expectativa con respecto a las ventas en las empresas con las que colabora, en los próximos seis meses?

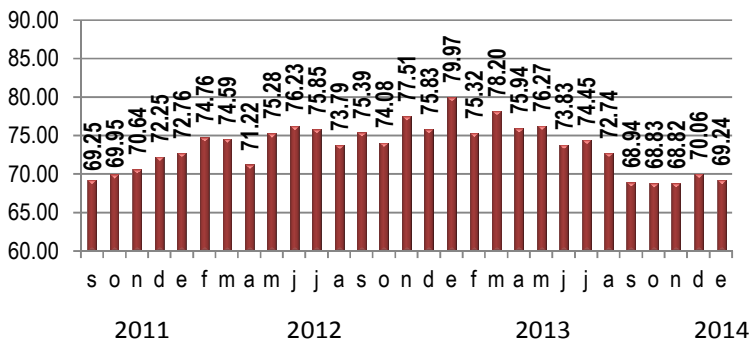


Como puede observarse en la gráfica, las respuestas a esta pregunta con respecto a la expectativa de las ventas en las empresas registró un descenso con respecto al mes anterior, pues los resultados arrojaron 78.59 puntos en el mes de enero de 2014 contra 79.66 puntos en el mes anterior, continuando en el rango medio de la clasificación Neutral.

Pregunta 9 Comparativo mensual					
Concepto	ene-14	dic-13	Variación en puntos	Variación porcentual	Interpretación
Resultado	78.59	79.66	-1.07	-1.34%	Neutral

Pregunta 9 Comparativo anual				
Concepto	ene-14	ene-13	Variación en puntos	Variación porcentual
Resultado	78.59	94.56	-15.97	-16.89%

### Pregunta 10: ¿Cuál es la expectativa de crecimiento con respecto a la plantilla laboral de las empresas que atiende para los próximos seis meses?



Las respuestas a la pregunta con relación a la expectativa del crecimiento de la plantilla laboral en las empresas, arrojaron resultados que indican un descenso, registrándose 69.24 puntos en el mes de enero de 2014 contra 70.06 puntos en el mes anterior, descendiendo al rango inferior de la clasificación Neutral, es decir con perspectiva negativa.

Pregunta 10 Comparativo mensual					
Concepto	dic-13	nov-13	Variación en puntos	Variación porcentual	Interpretación
Resultado	70.06	68.82	+1.24	+1.80%	Neutral

Pregunta 10 Comparativo anual				
Concepto	ene-14	ene-13	Variación en puntos	Variación porcentual
Resultado	69.24	79.97	-10.73	-13.42%





# Instituto Mexicano de Contadores Públicos

## ÍNDICE MEXICANO DE CONFIANZA ECONÓMICA ENERO 2014

### SENTIMIENTO DE LOS ENCUESTADOS POR REGIÓN GEOGRÁFICA



El texto de color rojo en el mapa indica el principal obstáculo al que las empresas se enfrentan de acuerdo a la percepción de los encuestados de cada región.

Comparativo mensual					
Concepto	ene-14	dic-13	Variación en puntos	Variación porcentual	Interpretación
Noroeste	66.44	71.00	-4.56	-6.42%	Neutral (-)
Noreste	62.28	70.49	-8.21	-11.64%	Neutral (-)
Centro Occidente	67.05	67.54	-0.49	-0.73%	Neutral (-)
Centro	68.00	73.06	-5.06	-6.92%	Neutral (-)
Centro Istmo Peninsular	65.25	70.66	-5.41	-7.66%	Neutral (-)
Fuera de la República	74.62	76.23	-1.60	-2.10%	Neutral

Comparativo anual				
Zona	ene-14	ene-13	Variación en puntos	Variación porcentual
Noroeste	66.44	77.24	-10.80	-13.98%
Noreste	62.28	77.02	-14.74	-19.14%
Centro Occidente	67.05	76.18	-9.13	-11.99%
Centro	68.00	76.22	-8.22	-10.78%
Centro Istmo Peninsular	65.25	78.85	-13.60	-17.25%
Fuera de la República	74.62	76.47	-1.85	-2.42%



El diseño, la metodología y el cálculo del IMCE han sido elaborados por Bursamétrica para el Instituto Mexicano de Contadores Públicos, A.C. con datos recopilados por el propio Instituto entre la membresía de los distintos Colegios de Contadores Públicos afiliados, así como aportantes de información externos. Responsable: Ernesto O'Farrill Santoscoy. Elaborado por: Daniel O'Farrill Amescua.