

RESULTADOS DE LA ENCUESTA NACIONAL DE OCUPACIÓN Y EMPLEO

CIFRAS DURANTE EL CUARTO TRIMESTRE DE 2013

Formatos

El INEGI presenta los resultados trimestrales de la Encuesta Nacional de Ocupación y Empleo (ENOE) durante el periodo octubre-diciembre de 2013¹.

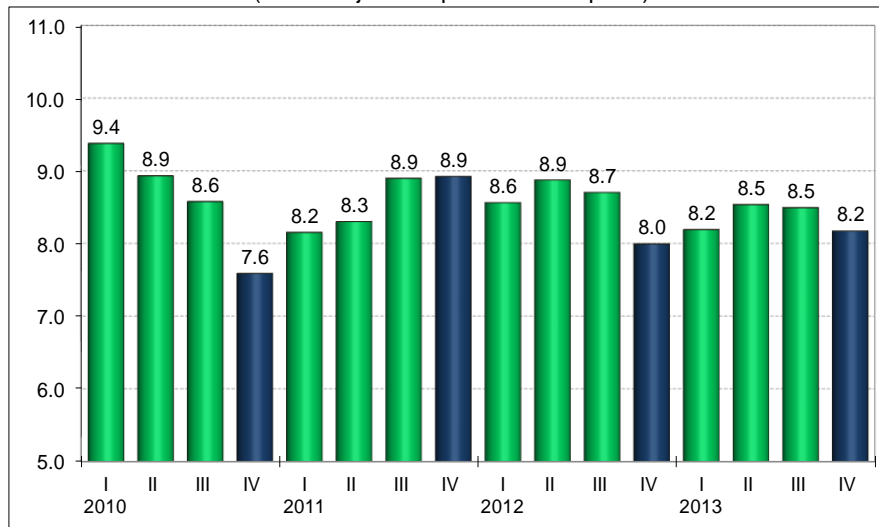
Durante el cuarto trimestre del año pasado, la Población Económicamente Activa² (PEA) del país se ubicó en 52.7 millones de personas, que significan el 59.6% de la población de 14 años y más.

Cuadros

En este periodo, un total de 50.2 millones de personas se encontraban ocupadas, cifra mayor en 1.2 millones a la del trimestre comparable de 2012.

La población subocupada alcanzó 4.1 millones de personas en el cuarto trimestre de 2013, para una tasa de 8.2% respecto a la población ocupada, proporción superior a la de igual trimestre de 2012, que fue de 8 por ciento.

Gráfica 1
POBLACIÓN SUBOCUPADA AL CUARTO TRIMESTRE DE 2013
(Porcentaje de la población ocupada)



Fuente: INEGI.

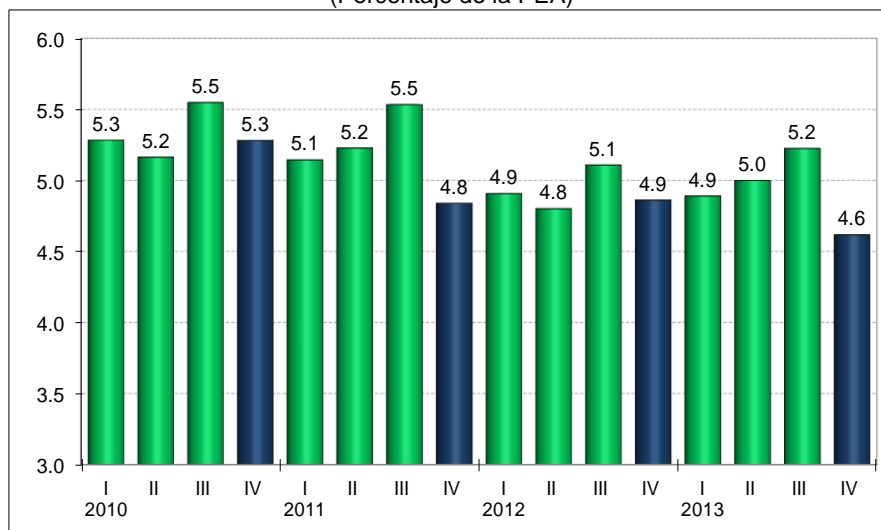
¹ Cifras ajustadas a las proyecciones demográficas del Consejo Nacional de Población (CONAPO), 2010-2050 que actualizó el 16 de abril de 2013. Se sugiere ver la nota al usuario al final de este comunicado.

² Población de 14 o más años de edad que durante el periodo de referencia realizó una actividad económica (población ocupada) o buscó activamente hacerlo (población desocupada en las últimas cuatro semanas), siempre y cuando haya estado dispuesta a trabajar en la semana de referencia.



En el trimestre de referencia la población desocupada se situó en 2.4 millones de personas y la tasa de desocupación correspondiente fue de 4.6% de la PEA, porcentaje inferior al registrado en el periodo octubre-diciembre de 2012, que fue de 4.9 por ciento.

Gráfica 2
TASA DE DESOCUPACIÓN AL CUARTO TRIMESTRE DE 2013
(Porcentaje de la PEA)



Fuente: INEGI.

Nota al usuario

La Encuesta Nacional de Ocupación y Empleo (ENOE) está diseñada para ofrecer resultados trimestrales en materia de ocupación y empleo expresados en valores absolutos. En las encuestas en hogares –como es el caso de la ENOE–, los datos absolutos se ajustan a proyecciones demográficas elaboradas por el Consejo Nacional de Población (CONAPO) que deben actualizarse cada vez que se dispone de nuevos datos de población. En este contexto, las cifras que se presentan en este comunicado están ajustadas a las proyecciones demográficas que actualizó el CONAPO el 16 de abril de 2013.

Para mayor detalle, se puede consultar la nota sobre “Resultados ajustados a las proyecciones demográficas 2010 del CONAPO” en la siguiente liga:

http://www.inegi.org.mx/Sistemas/Microdatos2/Microdatos_archivos/enoe3/doc/Nota_Result_Proj.pdf

Se anexa Nota Técnica



**INSTITUTO NACIONAL
DE ESTADÍSTICA Y GEOGRAFÍA**

NOTA TÉCNICA RESULTADOS DE LA ENCUESTA NACIONAL DE OCUPACIÓN Y EMPLEO

CIFRAS DURANTE EL CUARTO TRIMESTRE DE 2013

- El INEGI presenta los resultados trimestrales de la Encuesta Nacional de Ocupación y Empleo (ENOE) durante el periodo octubre-diciembre de 2013³.
- Durante el cuarto trimestre del año pasado, la Población Económicamente Activa⁴ (PEA) del país se ubicó en 52.7 millones de personas, que significan el 59.6% de la población de 14 años y más.
- En este periodo, un total de 50.2 millones de personas se encontraban ocupadas, cifra mayor en 1.2 millones a la del trimestre comparable de 2012.
- La población subocupada alcanzó 4.1 millones de personas en el cuarto trimestre de 2013, para una tasa de 8.2% respecto a la población ocupada, proporción superior a la de igual trimestre de 2012, que fue de 8 por ciento.
- En el trimestre de referencia la población desocupada se situó en 2.4 millones de personas y la tasa de desocupación correspondiente fue de 4.6% de la PEA, porcentaje inferior al registrado en el periodo octubre-diciembre de 2012, que fue de 4.9 por ciento.

El Instituto Nacional de Estadística y Geografía (INEGI) da a conocer los resultados de la Encuesta Nacional de Ocupación y Empleo (ENOE), correspondientes al trimestre octubre-diciembre de 2013.

³ Cifras ajustadas a las proyecciones demográficas del Consejo Nacional de Población (CONAPO), 2010-2050 que actualizó el 16 de abril de 2013. Se sugiere ver la nota al usuario al final de este comunicado.

⁴ Población de 14 o más años de edad que durante el periodo de referencia realizó una actividad económica (población ocupada) o buscó activamente hacerlo (población desocupada en las últimas cuatro semanas), siempre y cuando haya estado dispuesta a trabajar en la semana de referencia.



**INSTITUTO NACIONAL
DE ESTADÍSTICA Y GEOGRAFÍA**

Población económicamente activa

Durante el cuarto trimestre de 2013, la población de 14 años y más disponible para producir bienes y servicios en el país fue de 52.7 millones (59.6% del total), cuando un año antes había sido de 51.6 millones (58.9%). El incremento de 1.1 millones de personas es consecuencia tanto del crecimiento demográfico, como de las expectativas que tiene la población de contribuir o no en la actividad económica.

Mientras que 77 de cada 100 hombres en estas edades son económicamente activos, en el caso de las mujeres 44 de cada 100 están en esta situación.

Las comparaciones entre el cuarto trimestre de 2012 y el de 2013 de la Población Económicamente Activa y su división en población ocupada y desocupada se presentan en el siguiente cuadro:

Cuadro 1
POBLACIÓN SEGÚN SU CONDICIÓN DE ACTIVIDAD
(Personas)

Indicador	Cuarto Trimestre				
	2012	2013	Diferencias	Estructura % 2012	Estructura % 2013
Población total ^{a/}	117,564,064	118,896,009	1,331,945		
Población de 14 años y más	87,551,654	88,326,076	774,422	100.0	100.0
Población económicamente activa (PEA)	51,584,355	52,675,784	1,091,429	58.9	59.6
Ocupada	49,076,626	50,243,493	1,166,867	95.1	95.4
Desocupada	2,507,729	2,432,291	(-) 75,438	4.9	4.6
Población no económicamente activa (PNEA)	35,967,299	35,650,292	(-) 317,007	41.1	40.4
Disponible	6,356,228	6,339,469	(-) 16,759	17.7	17.8
No disponible	29,611,071	29,310,823	(-) 300,248	82.3	82.2

a/ Los datos absolutos de las encuestas en hogares se ajustan siempre a proyecciones demográficas.

Fuente: INEGI.

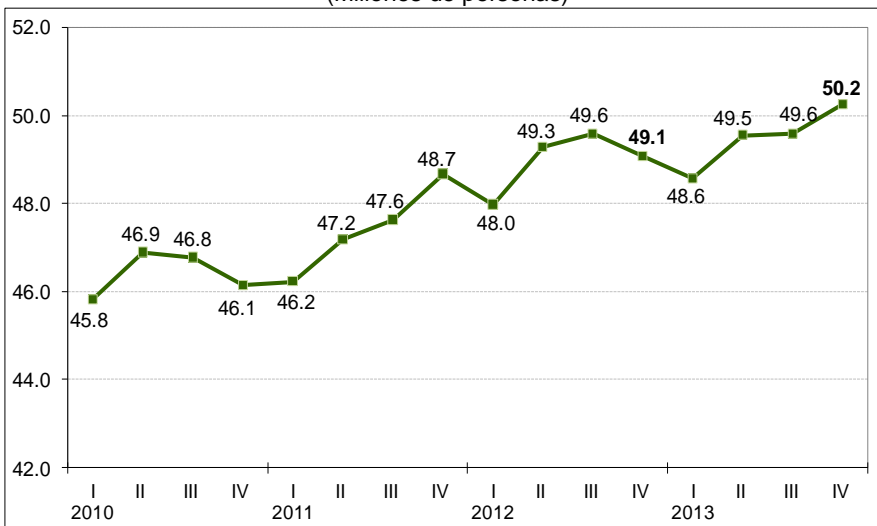
Población ocupada

Al interior de la PEA es posible identificar a la población que estuvo participando en la generación de algún bien económico o en la prestación de un servicio (población ocupada), la cual en el trimestre octubre-diciembre de 2013 alcanzó 50.2 millones de personas (31 millones son hombres y 19.2 millones son mujeres), cantidad mayor en 1.2 millones de personas a la del mismo lapso de un año antes (ver gráfica 1).



**INSTITUTO NACIONAL
DE ESTADÍSTICA Y GEOGRAFÍA**

Gráfica 1
POBLACIÓN OCUPADA AL CUARTO TRIMESTRE
(Millones de personas)



Nota: Serie ajustada a las proyecciones demográficas del Consejo Nacional de Población (CONAPO), 2010-2050 que actualizó el 16 de abril de 2013.

Fuente: INEGI.

Poco más de la mitad de la población ocupada (50.7%) se concentra en las ciudades más grandes del país (de 100 mil y más habitantes); le siguen las localidades rurales (menores de 2 500 habitantes) donde se agrupa 20.5% de la población ocupada total; los asentamientos que tienen entre 15 mil y menos de 100 mil habitantes (urbano medio) albergan 14.9%, y finalmente, el resto de los ocupados (13.9%) residen en localidades de 2 500 a menos de 15 mil habitantes (urbano bajo).

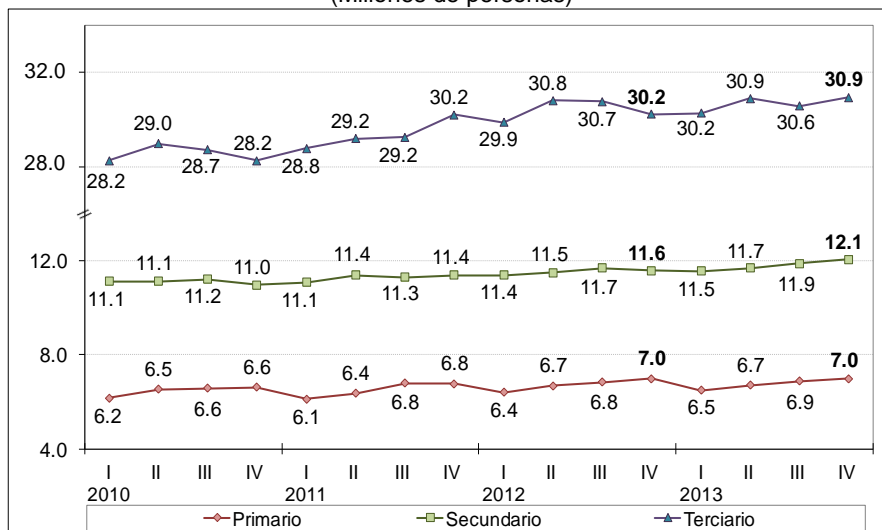
Por sector de actividad

Al considerar a la población ocupada con relación al sector económico en el que labora, 7 millones de personas (13.9% del total) trabajan en el sector primario, 12.1 millones (24%) en el secundario o industrial y 30.9 millones (61.5%) están en el terciario o de los servicios. El restante 0.6% no especificó su actividad económica. Los montos correspondientes que se presentaron en el periodo octubre-diciembre de 2012, fueron de 7, 11.6 y 30.2 millones de personas, en el mismo orden.



**INSTITUTO NACIONAL
DE ESTADÍSTICA Y GEOGRAFÍA**

Gráfica 2
**POBLACIÓN OCUPADA SEGÚN SU SECTOR DE ACTIVIDAD
AL CUARTO TRIMESTRE DE 2013**
(Millones de personas)



Nota: Series ajustadas a las proyecciones demográficas del Consejo Nacional de Población (CONAPO), 2010-2050 que actualizó el 16 de abril de 2013.

Fuente: INEGI.

Cuadro 2
**POBLACIÓN OCUPADA POR SECTOR DE ACTIVIDAD ECONÓMICA
DURANTE EL CUARTO TRIMESTRE DE 2013**
(Diferencias absolutas respecto al mismo trimestre del año anterior)

Sector de actividad económica	Personas
Total	1,166,867
Primario	666
Agricultura, ganadería, silvicultura, caza y pesca	666
Secundario	482,505
Industria extractiva y de la electricidad	7,558
Industria manufacturera	397,259
Construcción	77,688
Terciario	721,821
Comercio	380,566
Restaurantes y servicios de alojamiento	74,265
Transportes, comunicaciones, correo y almacenamiento	93,485
Servicios profesionales, financieros y corporativos	168,607
Servicios sociales	(-) 21,755
Servicios diversos	36,847
Otros	(-) 10,194
No Especificado	(-) 38,125

Fuente: INEGI.

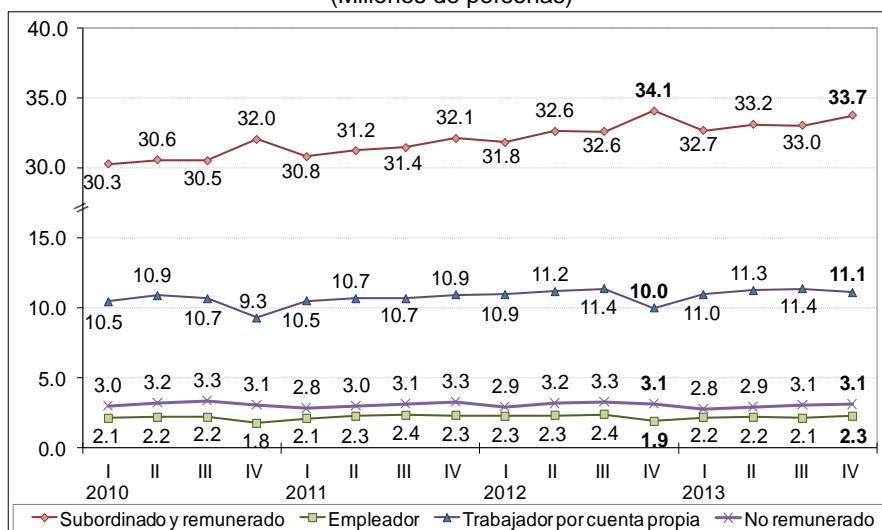


**INSTITUTO NACIONAL
DE ESTADÍSTICA Y GEOGRAFÍA**

Por posición en la ocupación

Si se observa a la población ocupada en función de la posición que tiene dentro de su trabajo, se tiene que dos terceras partes del total (67.2%), esto es, 33.7 millones son trabajadores subordinados y remunerados; 11.1 millones (22.1%) trabajan por su cuenta, sin emplear personal pagado; 3.1 millones (6.2%) son trabajadores que no reciben remuneración, y 2.3 millones (4.5%) son propietarios de los bienes de producción, con trabajadores a su cargo (ver gráfica 3).

Gráfica 3
**POBLACIÓN OCUPADA SEGÚN SU POSICIÓN EN LA OCUPACIÓN
AL CUARTO TRIMESTRE DE 2013**
(Millones de personas)



Nota: Series ajustadas a las proyecciones demográficas del Consejo Nacional de Población (CONAPO), 2010-2050 que actualizó el 16 de abril de 2013.

Fuente: INEGI.

De las anteriores categorías se desprende que los trabajadores por cuenta propia se incrementaron en 1.1 millones de personas entre el cuarto trimestre de 2012 e igual periodo de 2013 y los empleadores crecieron en 390 mil personas, en tanto que los trabajadores subordinados y remunerados disminuyeron en (-)328 mil personas y los ocupados que no perciben una remuneración por su trabajo se redujeron en (-)28 mil personas en el periodo en cuestión.

Algunas otras condiciones de trabajo

La población ocupada desempeña una gran variedad de tareas que realiza con distinta intensidad: mientras que por un lado el 7.1% de las personas trabajan menos de 15 horas semanales, en el otro extremo se ubica un 28.4% que labora más de 48 horas semanales. En promedio, la población ocupada trabajó en el cuarto trimestre de 2013 jornadas de 43 horas por semana.



**INSTITUTO NACIONAL
DE ESTADÍSTICA Y GEOGRAFÍA**

Otro enfoque desde el cual puede caracterizarse a la población ocupada es el que se refiere al tamaño de unidad económica⁵ en la que labora. En función de ello, si sólo se toma en cuenta al ámbito no agropecuario (que abarca a 41.7 millones de personas) en el cuarto trimestre de 2013, 19.8 millones (47.5%) estaban ocupadas en micronegocios; 7.5 millones (17.9%) lo hacían en establecimientos pequeños; 4.8 millones (11.6%) en medianos; 4.7 millones (11.2%) en establecimientos grandes, y 4.9 millones (11.8%) se ocuparon en otro tipo de unidades económicas.

Entre el lapso octubre-diciembre de 2012 y el mismo periodo de 2013 la población ocupada en el ámbito no agropecuario aumentó en 973 mil personas, siendo en los micronegocios donde se acrecentó en mayor magnitud (en 622 mil personas) y en los establecimientos grandes 521 mil personas, mientras que la ocupación disminuyó en los establecimientos medianos en (-)62 mil personas, en los pequeños en (-)38 mil y en el grupo de “otros” en (-)71 mil personas.

Trabajadores subordinados y remunerados

Del total de los trabajadores subordinados y remunerados, el 8.3% se desempeñó en el sector primario de la economía, 27.4% en el secundario y 63.6% en el terciario, quedando sin especificar el 0.7% restante, en el trimestre que se reporta.

Un total de 18 millones de estos trabajadores, que constituyen el 53.5% del total, tienen acceso a instituciones de salud como prestación por su trabajo; esta cifra fue mayor en 384 mil personas a la registrada en el cuarto trimestre de 2012. A su vez, disponen de un contrato por escrito 18.3 millones (cantidad superior en 681 mil personas a la de un año antes) y 15.2 millones no cuentan con el mismo.

Población subocupada

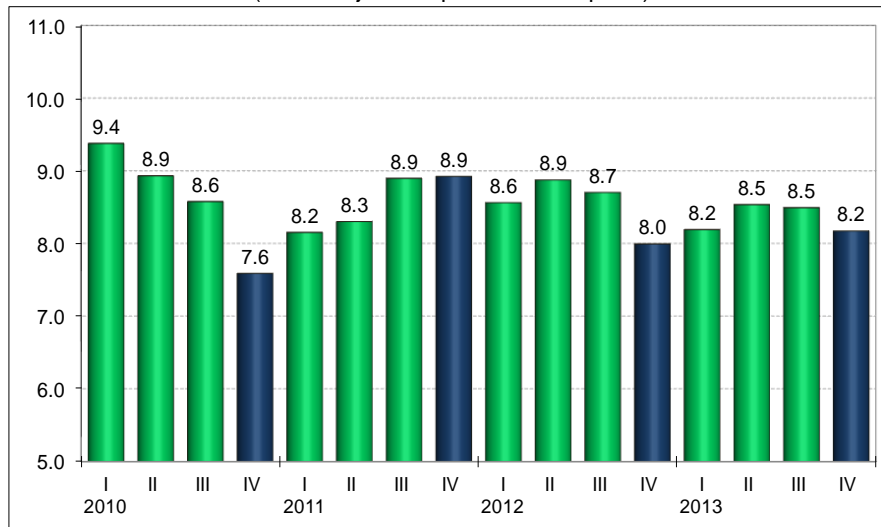
Otra forma de caracterizar a la población ocupada es en función de su condición de subocupación, entendida ésta como la necesidad de trabajar más tiempo, lo que se traduce en la búsqueda de una ocupación complementaria o de un nuevo trabajo con mayor horario. Al respecto, durante octubre-diciembre de 2013 la población subocupada en el país fue de 4.1 millones de personas y representó 8.2% de las personas ocupadas, proporción mayor a la del mismo periodo de 2012 que fue de 8 por ciento.

⁵ El tamaño se establece con base en el número de personas ocupadas:
Micronegocios. De 1 a 15 personas ocupadas en la industria, y de 1 a 5 en el comercio y los servicios.
Establecimientos pequeños. De 16 a 50 en la industria, de 6 a 15 en el comercio y de 6 a 50 en los servicios.
Establecimientos medianos. De 51 a 250 en la industria, de 16 a 250 en el comercio y de 51 a 250 en los servicios.
Establecimientos grandes. De 251 y más en cualquier sector de actividad.



**INSTITUTO NACIONAL
DE ESTADÍSTICA Y GEOGRAFÍA**

Gráfica 4
POBLACIÓN SUBOCUPADA AL CUARTO TRIMESTRE DE 2013
(Porcentaje de la población ocupada)



Fuente: INEGI.

Al eliminar el factor estacional, la tasa de subocupación como proporción de la población ocupada aumentó 0.07 puntos porcentuales frente a la del tercer trimestre de 2013.

Informalidad laboral

El empleo informal, o medición ampliada de informalidad, añade a la definición de trabajo informal las siguientes categorías: el trabajo no protegido en la actividad agropecuaria, el servicio doméstico remunerado de los hogares, así como los trabajadores subordinados que, aunque trabajan para unidades económicas formales, lo hacen bajo modalidades en las que se elude el registro ante la seguridad social.

De esta manera, la medición de la ocupación en el sector informal se considera el punto de partida y un componente del cálculo de una medida más amplia: el empleo informal.

Los resultados de la ENOE indican que en el cuarto trimestre de 2013, todas las modalidades de empleo informal sumaron 29.6 millones de personas, para un avance de 0.7% respecto a igual periodo de 2012 y representó 58.8% de la población ocupada (Tasa de Informalidad Laboral 1). De manera detallada, 14 millones conformaron específicamente la ocupación en el sector informal⁶, cifra que significó un incremento de 2.6% anual y constituyó 27.9% de la población ocupada (Tasa de Ocupación en el Sector Informal 1); 2.2 millones corresponden al servicio doméstico remunerado, 6.3

⁶ Se refiere a todas aquellas actividades económicas de mercado que operan a partir de los recursos de los hogares, pero sin constituirse como empresas con una situación independiente de esos hogares.



**INSTITUTO NACIONAL
DE ESTADÍSTICA Y GEOGRAFÍA**

millones pertenecen al ámbito agropecuario, y otros 7 millones a las empresas, gobierno e instituciones.

Cuadro 3
**POBLACIÓN OCUPADA INFORMAL POR TIPO DE UNIDAD ECONÓMICA EMPLEADORA,
OCTUBRE-DICIEMBRE**

Tipo de unidad económica	2012	2013	Var. % anual
Total	29,365,546	29,561,960	0.7
Sector informal	13,677,000	14,027,211	2.6
Trabajo doméstico remunerado	2,229,257	2,217,417	(-) 0.5
Empresas, gobierno e instituciones	7,060,278	7,036,258	(-) 0.3
Ámbito agropecuario	6,399,011	6,281,074	(-) 1.8

Fuente: INEGI.

De acuerdo con datos desestacionalizados, la tasa de informalidad laboral ¹ disminuyó (-)0.30 puntos porcentuales y la tasa de ocupación en el sector informal 1 descendió (-)0.35 puntos porcentuales respecto a la del tercer trimestre de 2013.

Población desocupada

La ocupación presenta distintos grados de intensidad según sea la perspectiva desde la cual se le observe. Una de éstas, es la que se refiere a la población con trabajo cero que se ubica entre la población ocupada y la no económicamente activa; es decir, población desocupada, la cual no trabajó siquiera una hora durante la semana de referencia de la encuesta, pero manifestó su disposición por hacerlo e hizo alguna actividad por obtenerlo.

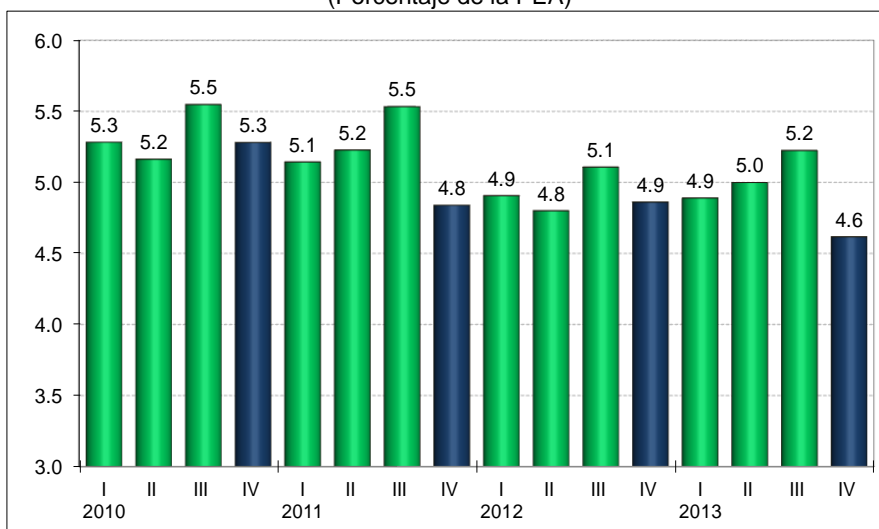
En el cuarto trimestre de 2013 la población desocupada en el país se situó en 2.4 millones de personas y la tasa de desocupación correspondiente (TD) fue de 4.6% de la PEA, porcentaje menor al de 4.9% de igual trimestre de 2012. Al estar condicionada a la búsqueda de empleo, la tasa de desocupación es más alta en las localidades grandes, en donde está más organizado el mercado de trabajo; es así que en las zonas más urbanizadas con 100 mil y más habitantes, y las que tienen de 15 mil a menos de 100 mil habitantes, alcanzó 5.2% en cada zona; en las de 2 500 a menos de 15 mil fue de 4.4% y en las rurales de menos de 2 500 habitantes se estableció en 2.9 por ciento.

⁷ Debido al número de observaciones que se tiene de la tasa de informalidad laboral 1 no es posible realizar el ajuste por estacionalidad; en este caso la comparación del trimestre en cuestión respecto al inmediato anterior se hace utilizando la serie original. En la medida en que se cuente con el número de observaciones requerido y eventualmente se detecte un patrón estacional, ésta se reportaría en dicho formato.



**INSTITUTO NACIONAL
DE ESTADÍSTICA Y GEOGRAFÍA**

Gráfica 5
TASA DE DESOCUPACIÓN AL CUARTO TRIMESTRE DE 2013
(Porcentaje de la PEA)



Fuente: INEGI.

Según cifras desestacionalizadas, en el trimestre en cuestión la TD a nivel nacional descendió (-)0.23 puntos porcentuales respecto a la del trimestre inmediato anterior (4.65% vs 4.88%). La desocupación en los hombres fue menor en (-)0.32 puntos porcentuales frente a la del trimestre precedente y en las mujeres creció 0.07 puntos porcentuales.

Tasas complementarias

Con el fin de proporcionar a los usuarios mayores elementos que apoyen el análisis de las características del mercado laboral de nuestro país, además de la información sobre la ocupación en la informalidad y sobre la subocupación el INEGI genera un conjunto de indicadores complementarios sobre la calidad de inserción en el mercado laboral, tomando en cuenta distintos aspectos que van más allá de las mediciones tradicionales y que recogen la heterogeneidad de circunstancias que se presentan específicamente en México. Es importante subrayar que el resultado de estas tasas no es sumable a lo que se desprende de otras, ya que un mismo grupo o segmento poblacional puede estar presente en más de una de ellas y porque no todos los porcentajes que a continuación se mencionan quedan referidos al mismo denominador.



**INSTITUTO NACIONAL
DE ESTADÍSTICA Y GEOGRAFÍA**

Cuadro 4
**TASAS COMPLEMENTARIAS DE OCUPACIÓN Y DESOCUPACIÓN
DURANTE OCTUBRE-DICIEMBRE**
(Porcentajes)

Concepto	2012	2013
Tasa de Participación ^{1/}	58.9	59.6
Tasa de Desocupación ^{2/}	4.9	4.6
Tasa de Ocupación Parcial y Desocupación ^{2/}	11.3	11.3
Tasa de Presión General ^{2/}	8.5	8.5
Tasa de Trabajo Asalariado ^{3/}	64.9	63.0
Tasa de Subocupación ^{3/}	8.0	8.2
Tasa de Condiciones Críticas de Ocupación ^{3/}	11.6	11.9
Tasa de Informalidad Laboral 1 ^{3/}	59.8	58.8
Tasa de Ocupación en el Sector Informal 1 ^{3/}	27.9	27.9

^{1/} Tasa calculada respecto a la población en edad de trabajar.

^{2/} Tasas calculadas respecto a la población económicamente activa.

^{3/} Tasas calculadas respecto a la población ocupada.

Tasa de Participación, representa a la población económicamente activa (PEA) respecto a la de 14 y más años de edad.

Tasa de Desocupación, considera a la población que se encuentra sin trabajar, pero que está buscando trabajo.

Tasa de Ocupación Parcial y Desocupación, considera a la población desocupada y la ocupada que trabajó menos de 15 horas a la semana.

Tasa de Presión General, incluye además de los desocupados, a los ocupados que buscan empleo.

Tasa de Trabajo Asalariado, representa a la población que percibe de la unidad económica para la que trabaja un sueldo, salario o jornal, por las actividades realizadas.

Tasa de Subocupación, porcentaje de la población ocupada que tiene la necesidad y disponibilidad de ofertar más tiempo de trabajo de lo que su ocupación actual le permite.

Tasa de Condiciones Críticas de Ocupación, incluye a las personas que se encuentran trabajando menos de 35 horas a la semana por razones ajenas a sus decisiones, más las que trabajan más de 35 horas semanales con ingresos mensuales inferiores al salario mínimo y las que laboran más de 48 horas semanales ganando hasta dos salarios mínimos.

Tasa de Informalidad Laboral 1, se refiere a la suma, sin duplicar, de los que son laboralmente vulnerables por la naturaleza de la unidad económica para la que trabajan, con aquellos cuyo vínculo o dependencia laboral no es reconocido por su fuente de trabajo. Así, en esta tasa se incluye -además del componente que labora en micronegocios no registrados o sector informal- a otras modalidades análogas como los ocupados por cuenta propia en la agricultura de subsistencia, así como a trabajadores que laboran sin la protección de la seguridad social y cuyos servicios son utilizados por unidades económicas registradas.

Tasa de Ocupación en el Sector Informal 1, representa a la población ocupada que trabaja para una unidad económica que opera a partir de los recursos del hogar, pero sin constituirse como empresa, de modo que la actividad no tiene una situación identificable e independiente de ese hogar.

Fuente: INEGI.

La ocupación en las entidades federativas

Además de registrar de manera permanente el comportamiento del empleo a nivel nacional y para los cuatro tamaños de localidades a los que se acaba de hacer referencia, la Encuesta Nacional de Ocupación y Empleo proporciona información para las 32 entidades federativas. De esta forma se puede conocer la complejidad del fenómeno ocupacional en un nivel de desagregación más detallado.



**INSTITUTO NACIONAL
DE ESTADÍSTICA Y GEOGRAFÍA**

Las entidades federativas que tienen las mayores tasas de participación en la actividad económica (cociente entre la PEA y la población de 14 o más años de edad) son Colima con 68.1%, Quintana Roo 66.2%, Baja California Sur 65.2%, Yucatán 64.2%, Nayarit 63.9%, Sonora 63.7%, Tamaulipas 62.6%, Distrito Federal 61.7%, Jalisco 61.5%, Baja California 61.4%, Guanajuato 61.2% y Campeche con 61.1%, mientras que las que presentaron las menores aportaciones fueron: Querétaro con 53.3%, Veracruz de Ignacio de la Llave 55.1%, Chiapas 56.3%, Zacatecas 56.6%, Chihuahua 57%, Guerrero y Tabasco 57.3% en cada una, Oaxaca y San Luis Potosí 57.7%, y Durango con 57.9 por ciento.

Congruentes con el tamaño de su población, el estado de México y el Distrito Federal constituyen los mercados de trabajo más grandes del país, con 7 y 4.2 millones de personas ocupadas, en ese orden, y representan en conjunto el 22.2% del total nacional; les siguen Jalisco con 3.4 millones, Veracruz de Ignacio de la Llave 3.1 millones, Puebla 2.6 millones, Guanajuato 2.4 millones y Nuevo León con 2.2 millones. En el otro extremo y obedeciendo a su estructura poblacional, se encuentran las entidades con los menores tamaños del mercado laboral: Baja California Sur con 338 mil personas, Colima 343 mil, Campeche 396 mil, Aguascalientes 511 mil, Tlaxcala 516 mil y Nayarit con 529 mil ocupados.

Por otra parte, las entidades que durante el cuarto trimestre de 2013 observaron las tasas de desocupación más altas fueron Querétaro con 6.3%, Tabasco 6%, Aguascalientes 5.9%, Tamaulipas 5.8%, Sonora 5.7%, Durango 5.6%, Distrito Federal 5.4%, y Guanajuato y Nayarit con 5.2% de la PEA, en lo individual. En contraste, las tasas más bajas en este indicador se reportaron en Campeche con 2.1%, Yucatán 2.5%, Guerrero 2.7%, Oaxaca 2.9%, San Luis Potosí 3.1%, Chiapas 3.5%, y Puebla y Veracruz de Ignacio de la Llave con 3.7% cada una. Cabe aclarar que este indicador no muestra una situación de gravedad en el mercado de trabajo, sino más bien de la presión que la población ejerce sobre el mismo, lo cual está influido por diversas situaciones como son principalmente las expectativas y el conocimiento que tienen las personas que no trabajan sobre la posibilidad de ocuparse, así como por la forma como está organizada la oferta y la demanda del mismo. Es por ello que se recomienda no considerarlo de manera aislada, sino como complemento de toda la información de que se dispone sobre la participación de la población en la actividad económica.



**INSTITUTO NACIONAL
DE ESTADÍSTICA Y GEOGRAFÍA**

Cuadro 5
**POBLACIÓN Y TASAS COMPLEMENTARIAS DE OCUPACIÓN Y DESOCUPACIÓN
POR ENTIDAD FEDERATIVA DURANTE EL CUARTO TRIMESTRE DE 2013**

Entidad	Población		Tasa de:								
	Ocupada	Desocu- pada	Partici- pación ^{1/}	Desocu- pación ^{2/}	Ocupación Parcial y Desocu- pación ^{2/}	Presión General ^{2/}	Trabajo Asala- riado ^{3/}	Subocu- pación ^{3/}	Condiciones Críticas de Ocupación ^{3/}	Informa- lidad Laboral ^{1 3/}	Ocupación en el Sector Informal ^{1 3/}
	(Personas)		(Estructura porcentual)								
Nacional	50,243,493	2,432,291	59.6	4.6	11.3	8.5	63.0	8.2	11.9	58.8	27.9
Aguascalientes	510,542	31,882	58.9	5.9	10.7	8.8	73.9	3.4	10.0	49.4	26.4
Baja California	1,480,173	79,403	61.4	5.1	9.6	7.2	71.7	3.7	5.6	41.5	20.4
Baja California Sur	338,306	18,141	65.2	5.1	12.3	15.2	69.0	15.4	6.0	42.0	19.2
Campeche	396,332	8,381	61.1	2.1	10.6	5.6	59.3	6.4	16.0	60.9	26.5
Coahuila de Zaragoza	1,257,649	66,575	60.3	5.0	11.2	10.7	74.5	9.9	8.2	39.1	23.3
Colima	342,702	17,824	68.1	4.9	15.0	12.4	64.0	9.5	7.7	53.9	20.8
Chiapas	1,912,095	69,759	56.3	3.5	9.8	9.3	41.1	8.4	34.3	78.5	23.0
Chihuahua	1,467,282	67,787	57.0	4.4	6.5	5.5	73.4	2.3	3.8	37.9	16.2
Distrito Federal	4,199,834	239,573	61.7	5.4	10.3	9.0	67.9	7.3	9.4	50.8	29.0
Durango	694,041	41,082	57.9	5.6	12.1	10.8	63.6	8.2	12.7	57.5	26.8
Guanajuato	2,412,886	131,204	61.2	5.2	14.7	11.7	62.9	15.3	12.9	61.4	30.1
Guerrero	1,394,113	39,157	57.3	2.7	9.6	5.7	43.5	8.0	16.6	77.7	32.4
Hidalgo	1,151,578	59,840	58.8	4.9	13.4	11.0	55.7	12.0	14.3	72.8	32.2
Jalisco	3,369,238	179,519	61.5	5.1	10.8	7.0	66.9	8.2	6.3	52.7	26.7
Estado de México	6,952,279	369,524	59.2	5.0	9.6	7.2	67.1	4.9	13.5	59.3	35.4
Michoacán de Ocampo	1,869,174	84,852	59.6	4.3	14.3	7.6	53.2	10.2	10.4	73.1	31.8
Morelos	794,071	35,673	58.1	4.3	10.2	7.8	62.0	6.9	7.8	66.9	35.6
Nayarit	529,436	29,218	63.9	5.2	15.2	12.4	57.2	15.8	9.5	64.1	28.2
Nuevo León	2,195,827	109,159	60.4	4.7	12.1	10.6	76.1	8.7	4.9	39.2	22.2
Oaxaca	1,600,619	47,935	57.7	2.9	13.5	6.2	39.2	10.3	16.1	81.3	35.0
Puebla	2,582,372	99,552	60.2	3.7	10.3	7.8	55.5	4.8	16.6	73.3	29.7
Querétaro	717,577	48,512	53.3	6.3	10.1	7.1	71.1	1.7	6.2	45.2	19.7
Quintana Roo	705,757	31,273	66.2	4.2	11.5	9.2	67.3	10.0	8.4	48.3	22.4
San Luis Potosí	1,120,325	35,960	57.7	3.1	10.3	4.9	62.9	5.3	12.0	59.0	22.2
Sinaloa	1,271,848	63,188	60.6	4.7	14.6	10.4	64.6	12.8	8.9	51.2	21.5
Sonora	1,281,911	78,163	63.7	5.7	14.1	10.7	67.6	8.2	6.4	47.2	24.3
Tabasco	926,076	59,098	57.3	6.0	15.3	12.7	66.4	11.1	10.7	63.6	27.7
Tamaulipas	1,521,590	94,414	62.6	5.8	15.2	14.4	66.3	18.0	10.9	50.2	24.6
Tlaxcala	516,416	26,211	60.0	4.8	13.1	15.1	62.2	19.0	18.1	73.2	39.6
Veracruz de Ignacio de la Llave	3,142,303	119,199	55.1	3.7	8.8	4.5	62.1	5.5	15.0	66.5	25.0
Yucatán	983,341	25,181	64.2	2.5	13.5	5.3	60.6	6.0	15.5	64.5	33.1
Zacatecas	605,800	25,052	56.6	4.0	15.7	10.6	57.7	13.1	12.5	67.8	22.9

^{1/} Tasa calculada respecto a la población en edad de trabajar.

^{2/} Tasas calculadas respecto a la población económicamente activa.

^{3/} Tasas calculadas respecto a la población ocupada.

Fuente: INEGI.

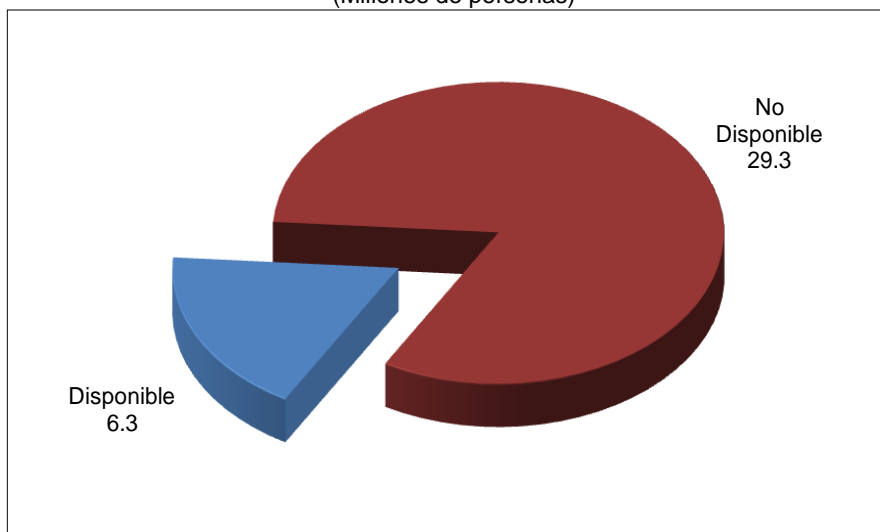


**INSTITUTO NACIONAL
DE ESTADÍSTICA Y GEOGRAFÍA**

Población no económicamente activa

La población no económicamente activa (PNEA) agrupa a las personas que no participan en la actividad económica ni como ocupados ni como desocupados. Durante octubre-diciembre del año pasado 35.6 millones de personas, equivalente al 40.4% del total de la población de 14 años y más, integraba este sector, del cual 29.3 millones declararon no estar disponibles para trabajar debido a que tenían que atender otras obligaciones, o tenían interés pero se encontraban en un contexto que les impedía poder hacerlo (tiene impedimentos físicos, obligaciones familiares o están en otras condiciones). Por su parte, 6.3 millones se declararon disponibles para trabajar, pero no llevaron a cabo acciones al respecto, por lo que se constituyen en el sector que eventualmente puede contribuir en el mercado como desocupado u ocupado.

Gráfica 6
**POBLACIÓN NO ECONÓMICAMENTE ACTIVA POR RAZÓN DE NO ACTIVIDAD
EN EL CUARTO TRIMESTRE DE 2013**
(Millones de personas)



Fuente: INEGI.

Nota al usuario

La Encuesta Nacional de Ocupación y Empleo (ENOE) está diseñada para ofrecer resultados trimestrales en materia de ocupación y empleo expresados en valores absolutos. En las encuestas en hogares –como es el caso de la ENOE–, los datos absolutos se ajustan a proyecciones demográficas elaboradas por el Consejo Nacional de Población (CONAPO) que deben actualizarse cada vez que se dispone de nuevos datos de población. En este contexto, las cifras que se presentan en este comunicado están ajustadas a las proyecciones demográficas que actualizó el CONAPO el 16 de abril de 2013.



**INSTITUTO NACIONAL
DE ESTADÍSTICA Y GEOGRAFÍA**

Para mayor detalle, se puede consultar la nota sobre “Resultados ajustados a las proyecciones demográficas 2010 del CONAPO” en la siguiente liga:

http://www.inegi.org.mx/Sistemas/Microdatos2/Microdatos_archivos/enoe3/doc/Nota_Result_Proj.pdf

Aspectos metodológicos

La Encuesta Nacional de Ocupación y Empleo (ENOE) se aplica a los miembros del hogar de una vivienda seleccionada por medio de técnicas de muestreo.

El esquema de muestreo es probabilístico, bietápico, estratificado y por conglomerados; tiene como unidad última de selección las viviendas particulares y como unidad de observación a las personas.

Una vez que una vivienda ha sido seleccionada se le vuelve a visitar cada tres meses hasta completar un total de cinco visitas. Llegado a este punto todo el grupo de viviendas que completó ese ciclo es sustituido por otro grupo que inicia su propio ciclo. A estos grupos de viviendas según el número de visitas que han tenido se les denomina paneles de muestra y en cada momento en campo hay cinco paneles, es decir cinco grupos de viviendas que se encuentran por entrar ya sea en su primera, segunda, tercera, cuarta o quinta visita. Así, siempre hay una quinta parte de la muestra que es totalmente nueva en tanto que las otras cuatro quintas partes ya habían sido visitadas tres meses atrás. Este esquema permite darle a la muestra una combinación de estabilidad y renovación al tiempo que favorece a los investigadores especializados tanto en la temática laboral como demográfica rastrear los cambios que han tenido los hogares a lo largo del tiempo que permanecieron en la muestra (estudios longitudinales).

El hecho de que cada vivienda tenga una probabilidad de selección se traduce en que todos sus residentes son representativos de otros muchos en su área de residencia (dominio de muestra) tanto en sus características sociodemográficas como socioeconómicas, de modo que los resultados obtenidos se generalizan para toda la población que representan, lo cual se hace mediante los denominados factores de expansión, que son el inverso de las probabilidades de selección de las viviendas. Cada factor de expansión toma pues en cuenta el estrato socioeconómico y el ámbito geográfico que corresponde a la vivienda seleccionada.

Cabe señalar que los factores de expansión se corrigen por el porcentaje de viviendas habitadas y seleccionadas en muestra, más las seleccionadas pero no entrevistadas ya sea por rechazo o por no encontrarse nadie al momento de la visita. Además, para asegurar que se obtenga la población total, los factores de expansión ajustados por la no respuesta se ajustan nuevamente por las proyecciones de población que elabora el



**INSTITUTO NACIONAL
DE ESTADÍSTICA Y GEOGRAFÍA**

Consejo Nacional de Población (CONAPO). Los Indicadores estratégicos de ocupación y empleo están ajustados a la modificación de las proyecciones demográficas 2010 – 2050, que publicó el CONAPO el 16 de abril de 2013.

La encuesta está diseñada para dar resultados a nivel nacional y el agregado de 32 áreas urbanas para cada trimestre del año. También permite que el nivel nacional pueda desagregarse en cuatro dominios: I) localidades de 100 000 y más habitantes, II) de 15 000 a 99 999 habitantes, III) de 2 500 a 14 999 habitantes y IV) menos de 2 500 habitantes. A su vez, en cada trimestre se acumula un número suficiente de viviendas (120,260) para tener representatividad por entidad federativa, en tanto que el agregado de 32 áreas urbanas puede arrojar datos para cada una de ellas. Como preliminar de la información trimestral se proporciona asimismo información mensual con un tercio de la muestra; ese tercio no permite la desagregación arriba descrita para el trimestre pero sí garantiza tener, para cualquier mes transcurrido, el dato nacional y el del agregado de 32 áreas urbanas, de modo que puedan contrastarse para uno y otro ámbito (nacional y urbano) los niveles que respectivamente presentan la desocupación y la subocupación. En el calendario de difusión del INEGI -disponible en su página de Internet- se indica en qué fecha será proporcionada la información correspondiente a un mes de levantamiento y en qué otra la información de un trimestre, más abundante y a detalle.

En el plano conceptual, la ENOE toma en cuenta los criterios que la Organización para la Cooperación y el Desarrollo Económico (OCDE) propone dentro del marco general de la Organización Internacional del Trabajo (OIT), lo que permite delimitar con mayor claridad a la población ocupada y a la desocupada, además de facilitar la comparabilidad internacional de las cifras de ocupación y empleo. La ENOE asimismo incorpora el marco conceptual de la OIT y las recomendaciones del Grupo de Delhi relativas a la medición de la ocupación en el Sector Informal. La encuesta está diseñada para identificar sin confundir los conceptos de desocupación, subocupación e informalidad, así como también para tomar en cuenta y darles un lugar específico a aquellas otras personas que no presionan activamente en el mercado laboral porque ellas mismas consideran que ya no tienen oportunidad alguna de competir en él (mujeres que por dedicarse al hogar no han acumulado experiencia laboral, personas maduras y de la tercera edad, etc.).

A lo anterior se añade el que el diseño de la ENOE está enfocado a proporcionar abundantes elementos para caracterizar la calidad de la ocupación en México al considerarse que este aspecto es analíticamente tan relevante como el de la desocupación misma o cualquier otro fenómeno de desequilibrio entre oferta y demanda de trabajo. No menos importante es que el diseño de la encuesta ha abierto más posibilidades para el enfoque de género relativo tanto al ámbito del trabajo como a la marginación con respecto a dicho ámbito.



**INSTITUTO NACIONAL
DE ESTADÍSTICA Y GEOGRAFÍA**

Es importante destacar que la gran mayoría de las series económicas se ven afectadas por factores estacionales. Éstos son efectos periódicos que se repiten cada año y cuyas causas pueden considerarse ajenas a la naturaleza económica de las series, como son las festividades, el hecho de que algunos meses tienen más días que otros, los periodos de vacaciones escolares, el efecto del clima en las diferentes estaciones del año, y otras fluctuaciones estacionales como, por ejemplo, la elevada producción de juguetes en los meses previos a la Navidad provocada por la expectativa de mayores ventas en diciembre.

En este sentido, la desestacionalización o ajuste estacional de series económicas consiste en remover estas influencias intra-anales periódicas, debido a que su presencia dificulta diagnosticar o describir el comportamiento de una serie económica al no poder comparar adecuadamente un determinado trimestre con el inmediato anterior. Analizar la serie desestacionalizada ayuda a realizar un mejor diagnóstico y pronóstico de la evolución de la misma, ya que facilita la identificación de la posible dirección de los movimientos que pudiera tener la variable en cuestión, en el corto plazo. Las cifras desestacionalizadas también incluyen el ajuste por los efectos calendario (frecuencia de los días de la semana y, en su caso, la semana santa). Cabe señalar que las series desestacionalizadas de los totales se calculan de manera independiente a la de sus componentes.

Información mucho más amplia sobre los resultados publicados en este comunicado puede obtenerse en los centros de información del INEGI y en los sitios en Internet del propio Instituto (www.inegi.org.mx) y de la Secretaría del Trabajo y Previsión Social (www.stps.gob.mx), instituciones que se esfuerzan en proporcionar a la sociedad, cada día, más y mejor información sobre el comportamiento del mercado laboral mexicano.

* * * * *



**INSTITUTO NACIONAL
DE ESTADÍSTICA Y GEOGRAFÍA**

Cuadros estadísticos

Cifras originales:

[Nacional](#)

[Entidad Federativa](#)

**Cifras
desestacionalizadas:**

[Nacional](#)

[Entidad Federativa](#)

Sistema de consulta

[Indicadores estratégicos-
trimestral](#)

[Series unificadas con
criterios de la ENOE](#)

[Cuadro resumen Servicio
de información estadística
de coyuntura \(SIEC\)](#)

* * * * *