



Instituto Mexicano de Contadores Públicos

ÍNDICE MEXICANO DE CONFIANZA ECONÓMICA JULIO 2013



En Julio de 2013 el sentimiento general sobre la situación de los negocios mostró cambios positivos en comparación con el mes anterior. El IMCE TOTAL de Julio de 2013 arrojó 73.52 puntos contra 71.94 puntos en el mes anterior (+1.58 puntos). El IMCE TOTAL continúa ubicándose dentro del rango medio de la clasificación Neutral. En lo que respecta a la percepción sobre la situación actual, comparando Julio de 2013 contra el mes anterior, la confianza económica mostró un incremento, pues el Índice resultó en 68.92 puntos contra 66.67 puntos en el mes anterior (+2.24 puntos), nivel que continúa en el rango Neutral con perspectiva negativa. La expectativa sobre la situación futura (dentro de 6 meses) arrojó cambios positivos, pues los resultados mostraron 79.28 puntos contra 78.52 puntos en el mes anterior (+0.75 puntos), nivel que continúa dentro del rango medio de la clasificación Neutral.

IMCE Comparativo mensual					
Concepto	Jul-13	Jun-13	Variación en puntos	Variación porcentual	Interpretación
Situación actual	68.92	66.67	+2.24	+3.36%	Neutral (-)
Situación dentro de 6 meses	79.28	78.52	+0.75	+0.96%	Neutral
IMCE TOTAL	73.52	71.94	+1.58	+2.20%	Neutral

IMCE Comparativo anual					
Concepto	Jul-13	Jul-12	Variación en puntos	Variación porcentual	
Situación actual	68.92	68.41	+0.51	+0.75%	
Situación dentro de 6 meses	79.28	78.59	+0.69	+0.88%	
IMCE TOTAL	73.52	72.93	+0.59	+0.81%	

IMCE					
Metodología (Base 66.67=100)					
Resultado		Interpretación general	Interpretación particular		
De:	A:				
0.00	9.99	Muy pesimista	Rango inferior (-), perspectiva negativa		
10.00	19.99		Rango medio		
20.00	29.99		Rango superior (+), perspectiva positiva		
30.00	39.99	Pesimista	Rango inferior (-), perspectiva negativa		
40.00	49.99		Rango medio		
50.00	59.99		Rango superior (+), perspectiva positiva		
60.00	69.99	Neutral	Rango inferior (-), perspectiva negativa		
70.00	79.99		Rango medio		
80.00	89.99		Rango superior (+), perspectiva positiva		
90.00	99.99	Optimista	Rango inferior (-), perspectiva negativa		
100.00	109.99		Rango medio		
110.00	119.99		Rango superior (+), perspectiva positiva		
120.00	129.99	Muy optimista	Rango inferior (-), perspectiva negativa		
130.00	139.99		Rango medio		
140.00	150.00		Rango superior (+), perspectiva positiva		

El Indicador Mexicano de Confianza Económica del IMCP

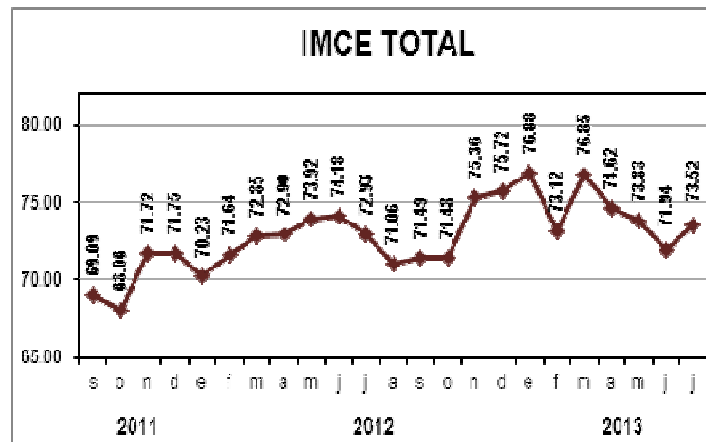
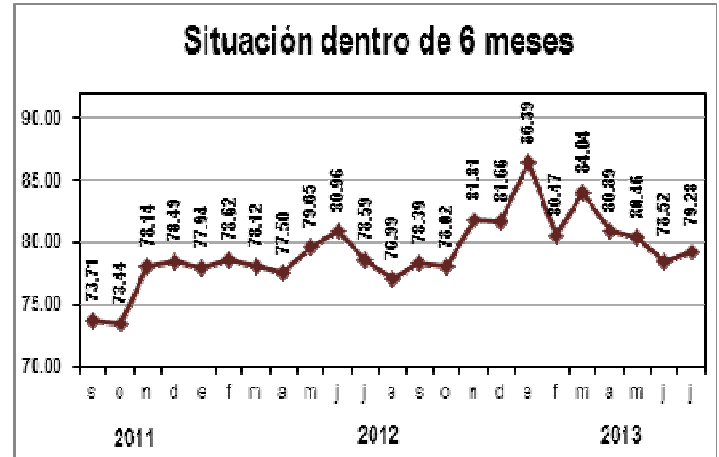
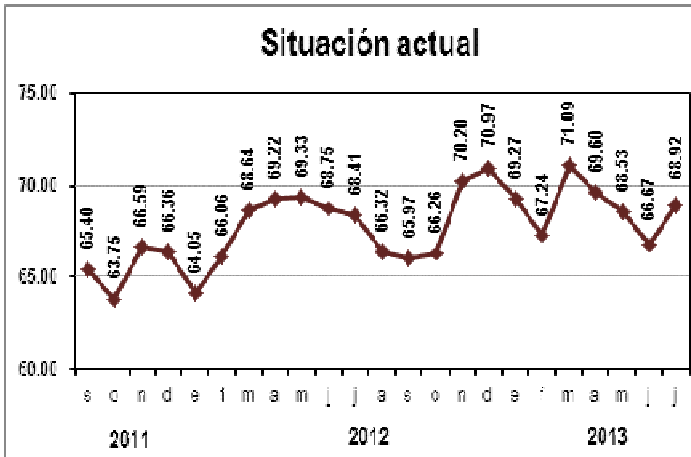
Los indicadores de confianza representan una forma objetiva y oportuna de medir cómo se encuentra el clima de negocios en un país. El Instituto Mexicano de Contadores Públicos, A.C. (IMCP), ha diseñado el Índice Mexicano de Confianza Económica (IMCE) cuyo objetivo es cuantificar la expectativa del clima de las empresas percibido a través de más de 20 mil contadores públicos inscritos a los cerca de 60 colegios afiliados al IMCP. Este Índice puede llegar a convertirse en uno de los índices adelantados claves para tener una mejor lectura de lo que está pasando en nuestra economía.

El IMCE se construye a partir de la información recogida de las respuestas a diez preguntas: cinco sobre la situación actual de las empresas, una sobre los obstáculos a los que las empresas se enfrentan y cuatro sobre la situación de las empresas en los próximos seis meses. Con el objeto de obtener información más enriquecedora, se pide a los encuestados aportantes de la información, que identifiquen la región y el Colegio de Contadores Públicos al que pertenecen, de esta manera podrá clasificarse el sentimiento de confianza que persiste en las distintas regiones de la República Mexicana. La encuesta se lanzó por primera ocasión en Septiembre de 2011.



Instituto Mexicano de Contadores Públicos

ÍNDICE MEXICANO DE CONFIANZA ECONÓMICA JULIO 2013



En el mes de Julio de 2013, el IMCE contó con la participación de 973 personas; en lo que respecta a la percepción sobre la situación actual, como puede observarse en la gráfica, la confianza económica presentó un incremento; la expectativa sobre la situación futura arrojó resultados con cambios ascendentes y por último, el sentimiento general presentó resultados con un cambio positivo.

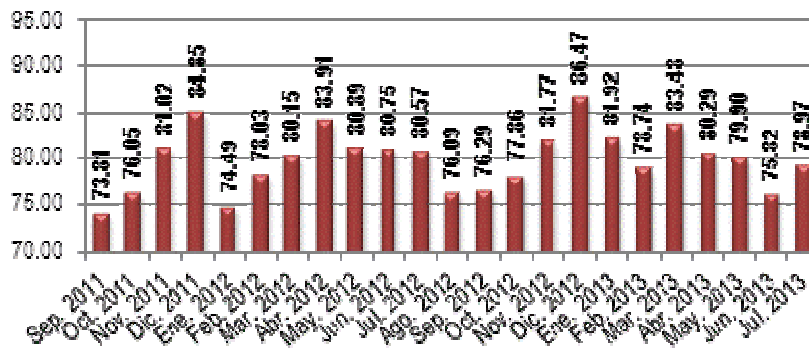


Instituto Mexicano de Contadores Públicos

ÍNDICE MEXICANO DE CONFIANZA ECONÓMICA JULIO 2013

SENTIMIENTO SOBRE LA SITUACIÓN ACTUAL EN LAS EMPRESAS

Pregunta 1: ¿Qué comportamiento presentan actualmente las ventas de las empresas con las que trabaja, con respecto al mes anterior?

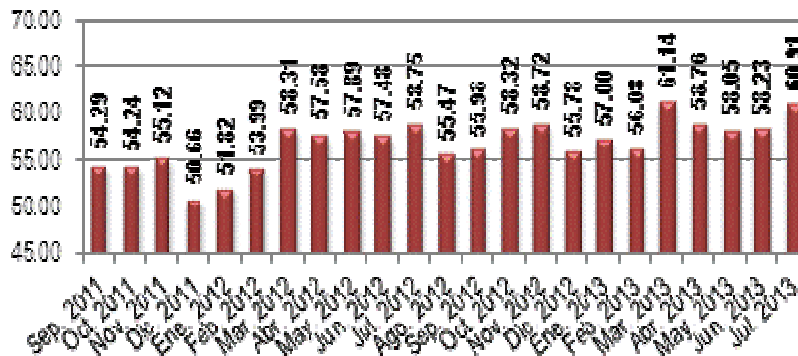


Como se observa, los resultados de las respuestas a esta pregunta muestran una mejor percepción sobre las ventas actuales respecto al mes anterior, continuando dentro del rango medio de la clasificación Neutral, registrándose 78.97 puntos en el mes de Julio de 2013 contra 75.82 puntos en el mes anterior.

Pregunta 1 Comparativo mensual					
Concepto	Jul-13	Jun-13	Variación en puntos	Variación porcentual	Interpretación
Resultado	78.97	75.82	+3.15	+4.15%	Neutral

Pregunta 1 Comparativo anual				
Concepto	Jul-13	Jul-12	Variación en puntos	Variación porcentual
Resultado	78.97	80.57	-1.60	-1.98%

Pregunta 2: Mencione con respecto al mes anterior, si actualmente los costos de producción de bienes y/o servicios de las empresas que usted atiende...



Las respuestas a esta pregunta relativa a los costos de producción de bienes y/o servicios, muestran una mejora en la percepción con respecto al mes anterior, ascendiendo a la clasificación Neutral con perspectiva negativa. El resultado arrojó 60.91 puntos en el mes de Julio de 2013 contra 58.23 puntos en el mes anterior.

Pregunta 2 Comparativo mensual					
Concepto	Jul-13	Jun-13	Variación en puntos	Variación porcentual	Interpretación
Resultado	60.91	58.23	+2.68	+4.60%	Neutral (-)

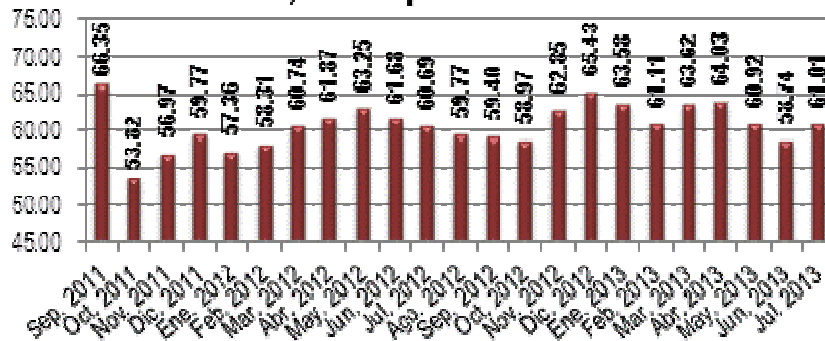
Pregunta 2 Comparativo anual				
Concepto	Jul-13	Jul-12	Variación en puntos	Variación porcentual
Resultado	60.91	58.75	+2.15	+3.67%



Instituto Mexicano de Contadores Públicos

ÍNDICE MEXICANO DE CONFIANZA ECONÓMICA JULIO 2013

Pregunta 3: ¿Cómo se comporta actualmente la cobranza de las ventas de las empresas que usted atiende, con respecto al mes anterior?

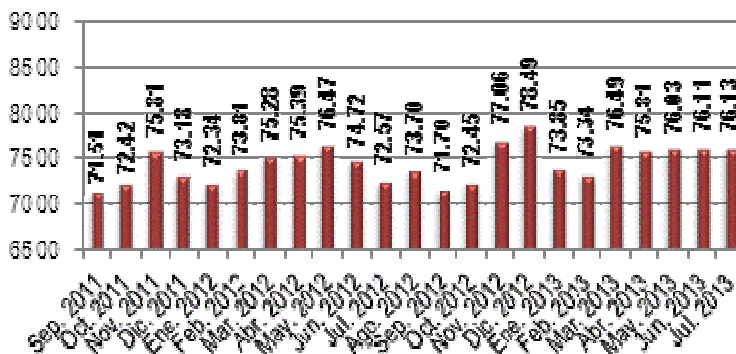


Las respuestas a esta pregunta acerca de la cobranza de las ventas muestran una mejor percepción con respecto al mes anterior. Los resultados ascienden a la clasificación Neutral con perspectiva negativa. Se registraron 61.01 puntos en el mes de Julio de 2013 contra 58.74 puntos en el mes anterior.

Pregunta 3 Comparativo mensual					
Concepto	Jul-13	Jun-13	Variación en puntos	Variación porcentual	Interpretación
Resultado	61.01	58.74	+2.27	+3.86%	Neutral (-)

Pregunta 3 Comparativo anual				
Concepto	Jul-13	Jul-12	Variación en puntos	Variación porcentual
Resultado	61.01	60.69	+0.31	+0.52%

Pregunta 4: ¿Cuál es la variación que presentan actualmente los inventarios de las empresas que usted atiende, con respecto al mes anterior?



Como podrá observarse en la gráfica, los resultados de las respuestas a esta pregunta muestran un ligero cambio positivo en la percepción sobre la variación de los inventarios con respecto al mes anterior, el resultado se encuentra aún dentro del rango medio de la clasificación Neutral, arrojando 76.13 puntos en el mes de Julio de 2013 contra 76.11 puntos en el mes anterior.

Pregunta 4 Comparativo mensual					
Concepto	Jul-13	Jun-13	Variación en puntos	Variación porcentual	Interpretación
Resultado	76.13	76.11	+0.02	+0.03%	Neutral

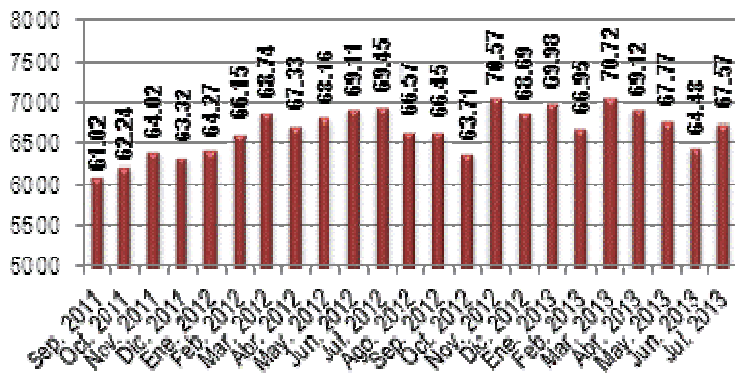
Pregunta 4 Comparativo anual				
Concepto	Jul-13	Jul-12	Variación en puntos	Variación porcentual
Resultado	76.13	72.57	+3.56	+4.90%



Instituto Mexicano de Contadores Públicos

ÍNDICE MEXICANO DE CONFIANZA ECONÓMICA JULIO 2013

Pregunta 5: Con respecto al mes anterior, actualmente la contratación de personal en las empresas que usted atiende...

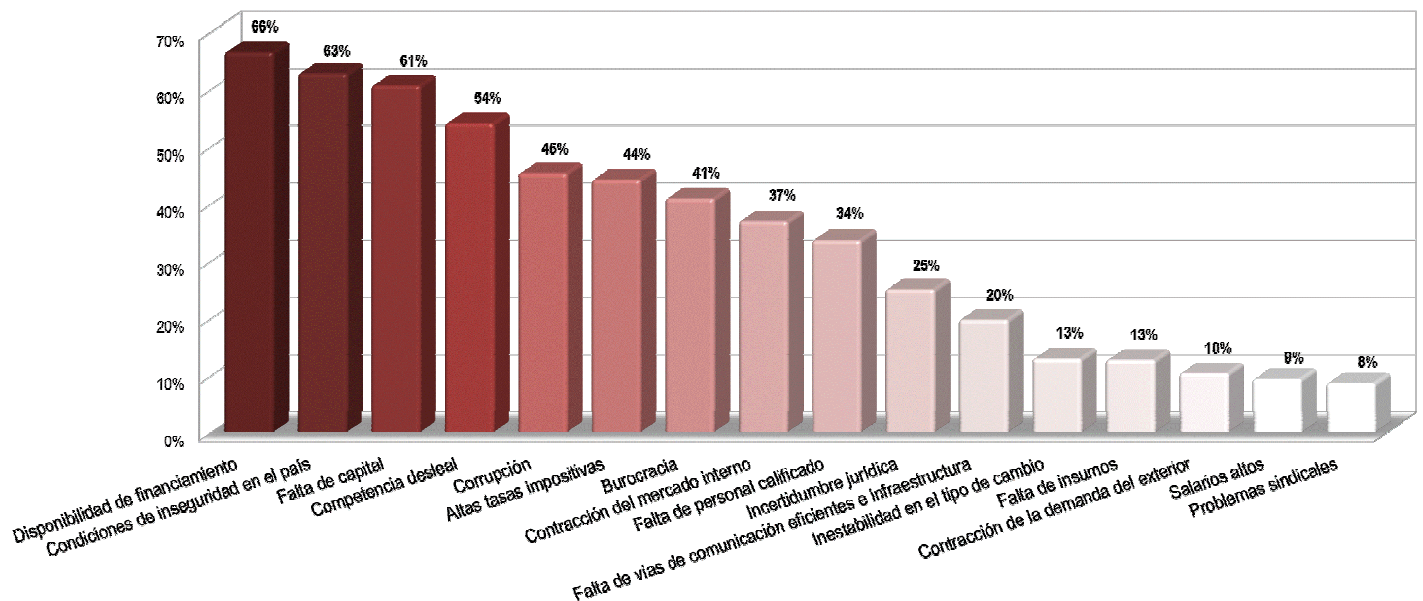


Los resultados de las respuestas a esta pregunta muestran una mejor percepción sobre la contratación de personal con respecto al mes anterior, el resultado continúa en el rango Neutral con perspectiva negativa arrojando 67.57 puntos en el mes de Julio de 2013 contra 64.48 puntos en el mes anterior.

Pregunta 5 Comparativo mensual					
Concepto	Jul-13	Jun-13	Variación en puntos	Variación porcentual	Interpretación
Resultado	67.57	64.48	+3.09	+4.79%	Neutral (-)

Pregunta 5 Comparativo anual				
Concepto	Jul-13	Jul-12	Variación en puntos	Variación porcentual
Resultado	67.57	69.45	-1.88	-2.71%

Pregunta 6: ¿Cuáles son los principales obstáculos a los que sus clientes se enfrentan y qué factores limitan su crecimiento?





Instituto Mexicano de Contadores Públicos

ÍNDICE MEXICANO DE CONFIANZA ECONÓMICA JULIO 2013

En la pregunta 6, los encuestados eligieron al menos 5 obstáculos a los que sus clientes se enfrentan y los factores que limitan el crecimiento de las empresas.

En el mes de Julio de 2013, los participantes opinan que la disponibilidad de financiamiento, las condiciones de inseguridad en el país y la falta de capital constituyen los principales obstáculos que afectan el desempeño de las empresas, opciones elegidas por el 66%, 63% y 61% de los encuestados respectivamente.

En el mes de Junio de 2013, los participantes opinaron que la disponibilidad de financiamiento, la falta de capital y las condiciones de inseguridad en el país constituían los principales obstáculos que afectaban el desempeño de las empresas, opciones elegidas por el 63%, 61% y 58% de los encuestados respectivamente.

En el mes de Mayo de 2013, los participantes opinaron que la disponibilidad de financiamiento, la falta de capital y las condiciones de inseguridad en el país constituían los principales obstáculos que afectaban el desempeño de las empresas, opciones elegidas por el 64%, 60% y 59% de los encuestados respectivamente.

En el mes de Abril de 2013, los participantes opinaron que el principal obstáculo al que las empresas se enfrentaban lo constituían las condiciones de inseguridad en el país, opción elegida por el 63% de los encuestados. Le seguían la disponibilidad de financiamiento seleccionada por el 62% de los encuestados y la falta de capital elegida por el 57% de los participantes.

En el mes de Marzo de 2013, los participantes opinaron que la disponibilidad de financiamiento, las condiciones de inseguridad en el país y la falta de capital constituían los principales obstáculos a los que las empresas se enfrentaban, opciones elegidas respectivamente por el 63%, 61% y 59% de los encuestados.

En el mes de Febrero de 2013, los participantes opinaron que la disponibilidad de financiamiento (63%), las condiciones de inseguridad en el país (63%) y la falta de capital (59%) constituían los principales obstáculos que limitaban el crecimiento de las empresas.

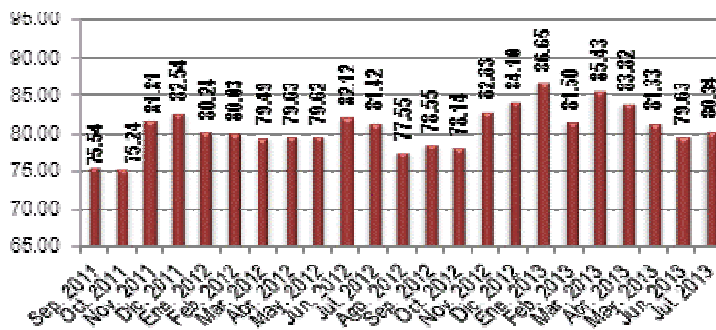


Instituto Mexicano de Contadores Públicos

ÍNDICE MEXICANO DE CONFIANZA ECONÓMICA JULIO 2013

SENTIMIENTO SOBRE LA SITUACIÓN EN LAS EMPRESAS DENTRO DE SEIS MESES

Pregunta 7: ¿Cuál es la expectativa de inversión en activos que pudieran incrementar la productividad de las empresas con las que colabora en los próximos seis meses?

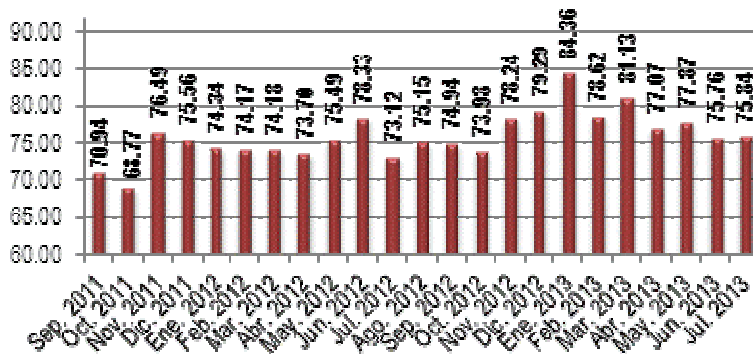


Las respuestas a la pregunta acerca de la percepción sobre la expectativa de inversión en activos que pudieran incrementar la productividad en los próximos seis meses, arrojaron resultados positivos con respecto al mes anterior. Se registraron 80.34 puntos en el mes de Julio de 2013 contra 79.63 puntos en el mes anterior, ascendiendo a la clasificación Neutral con perspectiva positiva.

Pregunta 7 Comparativo mensual					
Concepto	Jul-13	Jun-13	Variación en puntos	Variación porcentual	Interpretación
Resultado	80.34	79.63	+0.71	+0.89%	Neutral (+)

Pregunta 7 Comparativo anual				
Concepto	Jul-13	Jul-12	Variación en puntos	Variación porcentual
Resultado	80.34	81.42	-1.08	-1.33%

Pregunta 8: ¿Cuál es la expectativa con respecto a la inversión en capacitación en las empresas que usted atiende, en los próximos seis meses?



Como puede observarse en la gráfica, el resultado de las respuestas a la pregunta en relación a la expectativa de inversión en capacitación dentro de las empresas, presentó un ligero incremento con respecto al mes anterior. Las respuestas mostraron 75.84 puntos en el mes de Julio de 2013 contra 75.76 puntos en el mes anterior, continuando en el rango medio de la clasificación Neutral.

Pregunta 8 Comparativo mensual					
Concepto	Jul-13	Jun-13	Variación en puntos	Variación porcentual	Interpretación
Resultado	75.84	75.76	+0.08	+0.10%	Neutral

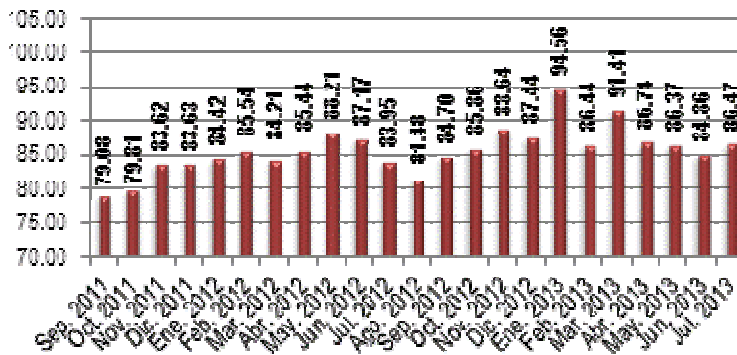
Pregunta 8 Comparativo anual				
Concepto	Jul-13	Jul-12	Variación en puntos	Variación porcentual
Resultado	75.84	73.12	+2.71	+3.71%



Instituto Mexicano de Contadores Públicos

ÍNDICE MEXICANO DE CONFIANZA ECONÓMICA JULIO 2013

Pregunta 9: ¿Cuáles la expectativa con respecto a las ventas en las empresas con las que colabora, en los próximos seis meses?



Como puede observarse en la gráfica, las respuestas a esta pregunta con respecto a la expectativa en relación a las ventas en las empresas registró un ascenso con respecto al mes anterior, pues los resultados arrojaron 86.47 puntos en el mes de Julio de 2013 contra 84.86 puntos en el mes anterior, continuando dentro de la clasificación Neutral con perspectiva positiva.

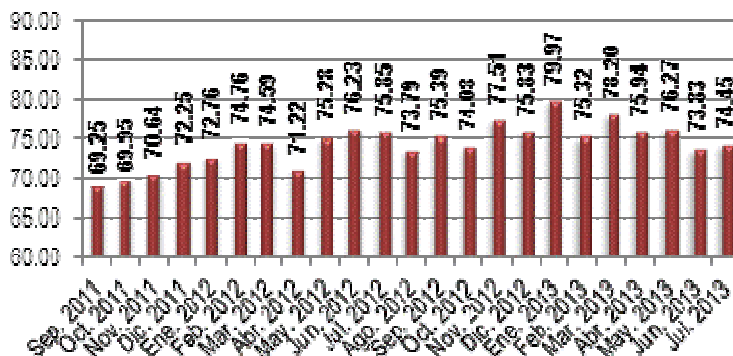
Pregunta 9 Comparativo mensual

Concepto	Jul-13	Jun-13	Variación en puntos	Variación porcentual	Interpretación
Resultado	86.47	84.86	+1.62	+1.91%	Neutral (+)

Pregunta 9 Comparativo anual

Concepto	Jul-13	Jul-12	Variación en puntos	Variación porcentual
Resultado	86.47	83.95	+2.52	+3.00%

Pregunta 10: ¿Cuáles la expectativa de crecimiento con respecto a la plantilla laboral de las empresas que atiende para los próximos seis meses?



Las respuestas a la pregunta con relación a la expectativa del crecimiento de la plantilla laboral de las empresas, arrojaron resultados positivos, registrándose 74.45 puntos en el mes de Julio de 2013 contra 73.83 puntos en el mes anterior, continuando dentro del rango medio de la clasificación Neutral.

Pregunta 10 Comparativo mensual

Concepto	Jul-13	Jun-13	Variación en puntos	Variación porcentual	Interpretación
Resultado	74.45	73.83	+0.62	+0.83%	Neutral

Pregunta 10 Comparativo anual

Concepto	Jul-13	Jul-12	Variación en puntos	Variación porcentual
Resultado	74.45	75.85	-1.40	-1.85%



Instituto Mexicano de Contadores Públicos

ÍNDICE MEXICANO DE CONFIANZA ECONÓMICA JULIO 2013

SENTIMIENTO DE LOS ENCUESTADOS POR REGIÓN GEOGRÁFICA



El texto de color rojo en el mapa indica el principal obstáculo al que las empresas se enfrentan de acuerdo a la percepción de los encuestados de cada región.

Comparativo mensual					
Concepto	Jul-13	Jun-13	Variación en puntos	Variación porcentual	Interpretación
Noroeste	76.17	71.93	+4.24	+5.89%	Neutral
Noreste	76.03	75.68	+0.35	+0.46%	Neutral
Centro Occidente	71.87	71.52	+0.35	+0.48%	Neutral
Centro	72.60	71.54	+1.06	+1.48%	Neutral
Centro Istmo Peninsular	72.46	70.31	+2.15	+3.06%	Neutral
Fuera de la República	82.26	70.04	+12.22	+17.45%	Neutral (+)

Comparativo anual				
Zona	Jul-13	Jul-12	Variación en puntos	Variación porcentual
Noroeste	76.17	80.34	-4.17	-5.19%
Noreste	76.03	74.34	+1.69	+2.27%
Centro Occidente	71.87	73.54	-1.67	-2.27%
Centro	72.60	70.53	+2.07	+2.93%
Centro Istmo Peninsular	72.46	70.77	+1.69	+2.39%
Fuera de la República	82.26	80.56	+1.70	+2.11%



El diseño, la metodología y el cálculo del IMCE han sido elaborados por Bursamétrica para el Instituto Mexicano de Contadores Públicos, A.C. con datos recopilados por el propio Instituto entre la membresía de los distintos Colegios de Contadores Públicos afiliados, así como aportantes de información externos. Responsable: Ernesto O'Farrill Santoscoy. Elaborado por: Fátima Villalba Padilla.