



Instituto Mexicano de Contadores Públicos

ÍNDICE MEXICANO DE CONFIANZA ECONÓMICA JUNIO 2013



En Junio de 2013 el sentimiento general sobre la situación de los negocios mostró cambios negativos en comparación con el mes anterior. El IMCE TOTAL de Junio de 2013 arrojó 71.94 puntos contra 73.83 puntos en el mes anterior (-1.89 puntos). El IMCE TOTAL continúa ubicándose dentro del rango medio de la clasificación Neutral. En lo que respecta a la percepción sobre la situación actual, comparando Junio de 2013 contra el mes anterior, la confianza económica mostró un descenso, pues el Índice resultó en 66.67 puntos contra 68.53 puntos en el mes anterior (-1.86 puntos), nivel que continúa en el rango Neutral con perspectiva negativa. La expectativa sobre la situación futura (dentro de 6 meses) arrojó cambios negativos, pues los resultados mostraron 78.52 puntos contra 80.46 puntos en el mes anterior (-1.94 puntos), nivel que desciende al rango medio de la clasificación Neutral.

desciende al rango medio de la clasificación Neutral.

IMCE Comparativo mensual					
Concepto	Jun-13	May-13	Variación en puntos	Variación porcentual	Interpretación
Situación actual	66.67	68.53	-1.86	-2.71%	Neutral (-)
Situación dentro de 6 meses	78.52	80.46	-1.94	-2.41%	Neutral
IMCE TOTAL	71.94	73.83	-1.89	-2.56%	Neutral

IMCE Comparativo anual				
Concepto	Jun-13	Jun-12	Variación en puntos	Variación porcentual
Situación actual	66.67	68.75	-2.07	-3.02%
Situación dentro de 6 meses	78.52	80.96	-2.44	-3.02%
IMCE TOTAL	71.94	74.18	-2.24	-3.02%

IMCE Metodología (Base 66.67=100)				
Resultado		Interpretación general	Interpretación particular	
De:	A:			
0.00	9.99	Muy pesimista	Rango inferior (-), perspectiva negativa	
10.00	19.99		Rango medio	
20.00	29.99		Rango superior (+), perspectiva positiva	
30.00	39.99	Pesimista	Rango inferior (-), perspectiva negativa	
40.00	49.99		Rango medio	
50.00	59.99		Rango superior (+), perspectiva positiva	
60.00	69.99	Neutral	Rango inferior (-), perspectiva negativa	
70.00	79.99		Rango medio	
80.00	89.99		Rango superior (+), perspectiva positiva	
90.00	99.99	Optimista	Rango inferior (-), perspectiva negativa	
100.00	109.99		Rango medio	
110.00	119.99		Rango superior (+), perspectiva positiva	
120.00	129.99	Muy optimista	Rango inferior (-), perspectiva negativa	
130.00	139.99		Rango medio	
140.00	150.00		Rango superior (+), perspectiva positiva	

El Indicador Mexicano de Confianza Económica del IMCP

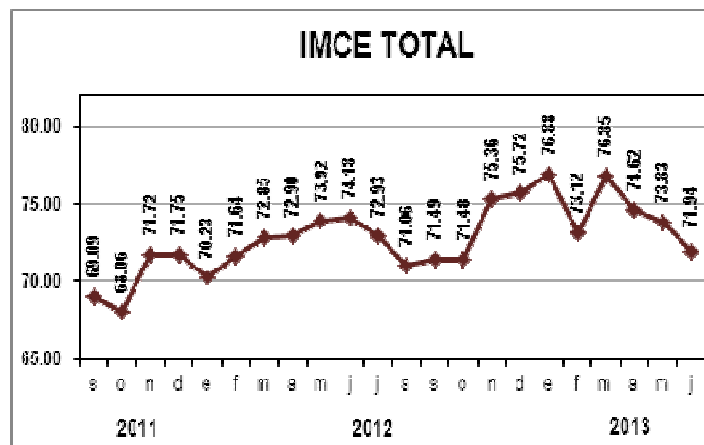
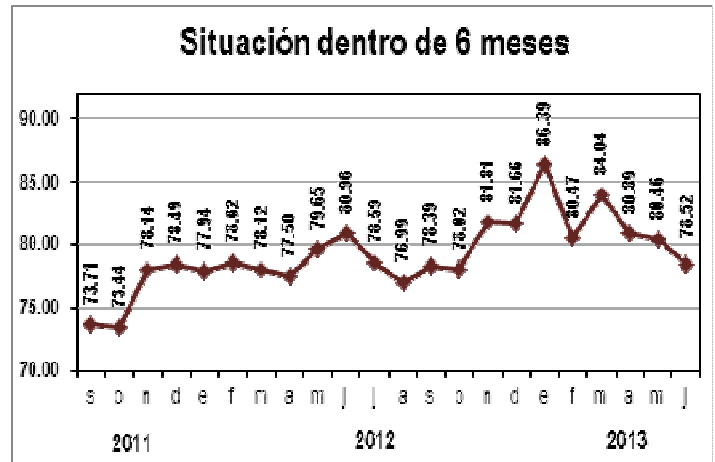
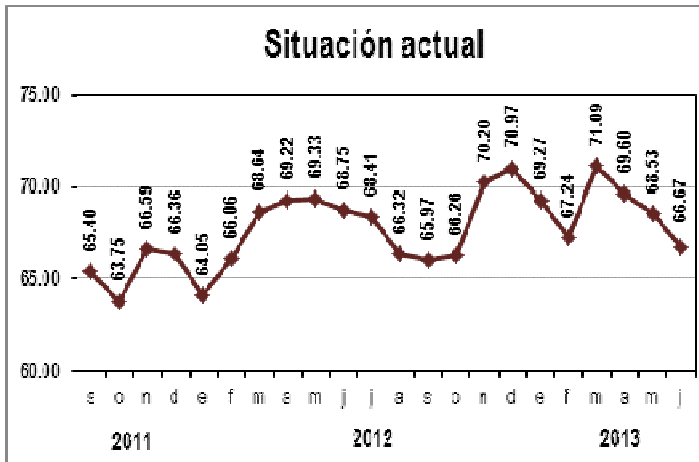
Los indicadores de confianza representan una forma objetiva y oportuna de medir cómo se encuentra el clima de negocios en un país. El Instituto Mexicano de Contadores Públicos, A.C. (IMCP), ha diseñado el Índice Mexicano de Confianza Económica (IMCE) cuyo objetivo es cuantificar la expectativa del clima de las empresas percibido a través de más de 20 mil contadores públicos inscritos a los cerca de 60 colegios afiliados al IMCP. Este Índice puede llegar a convertirse en uno de los índices adelantados claves para tener una mejor lectura de lo que está pasando en nuestra economía.

El IMCE se construye a partir de la información recogida de las respuestas a diez preguntas: cinco sobre la situación actual de las empresas, una sobre los obstáculos a los que las empresas se enfrentan y cuatro sobre la situación de las empresas en los próximos seis meses. Con el objeto de obtener información más enriquecedora, se pide a los encuestados aportantes de la información, que identifiquen la región y el Colegio de Contadores Públicos al que pertenecen, de esta manera podrá clasificarse el sentimiento de confianza que persiste en las distintas regiones de la República Mexicana. La encuesta se lanzó por primera ocasión en Septiembre de 2011.



Instituto Mexicano de Contadores Públicos

ÍNDICE MEXICANO DE CONFIANZA ECONÓMICA JUNIO 2013



En el mes de Junio de 2013, el IMCE contó con la participación de 1,234 personas; en lo que respecta a la percepción sobre la situación actual, como puede observarse en la gráfica, la confianza económica presentó un decremento; la expectativa sobre la situación futura arrojó resultados con cambios descendentes y por último, el sentimiento general presentó resultados con un cambio negativo.

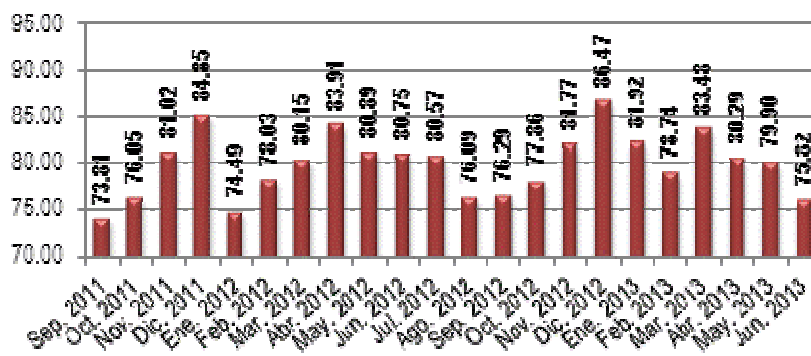


Instituto Mexicano de Contadores Públicos

ÍNDICE MEXICANO DE CONFIANZA ECONÓMICA JUNIO 2013

SENTIMIENTO SOBRE LA SITUACIÓN ACTUAL EN LAS EMPRESAS

Pregunta 1: ¿Qué comportamiento presentan actualmente las ventas de las empresas con las que trabaja, con respecto al mes anterior?



Como se observa, los resultados de las respuestas a esta pregunta muestran una menor percepción sobre las ventas actuales respecto al mes anterior, continuando dentro del rango medio de la clasificación Neutral, registrándose 75.82 puntos en el mes de Junio de 2013 contra 79.90 puntos en el mes anterior.

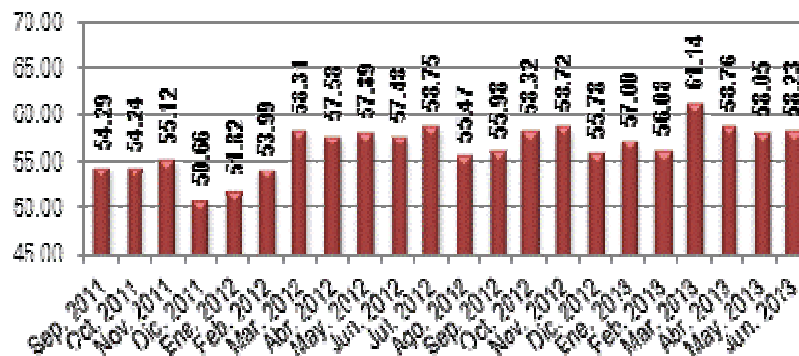
Pregunta 1 Comparativo mensual

Concepto	Jun-13	May-13	Variación en puntos	Variación porcentual	Interpretación
Resultado	75.82	79.90	-4.08	-5.10%	Neutral

Pregunta 1 Comparativo anual

Concepto	Jun-13	Jun-12	Variación en puntos	Variación porcentual
Resultado	75.82	80.75	-4.93	-6.11%

Pregunta 2: Mencione con respecto al mes anterior, si actualmente los costos de producción de bienes y/o servicios de las empresas que usted atiende...



Las respuestas a esta pregunta relativa a los costos de producción de bienes y/o servicios, muestran una ligera mejoría en la percepción con respecto al mes anterior, continuando dentro de la clasificación Pesimista con perspectiva positiva. El resultado arrojó 58.23 puntos en el mes de Junio de 2013 contra 58.05 puntos en el mes anterior.

Pregunta 2 Comparativo mensual

Concepto	Jun-13	May-13	Variación en puntos	Variación porcentual	Interpretación
Resultado	58.23	58.05	+0.18	+0.31%	Pesimista (+)

Pregunta 2 Comparativo anual

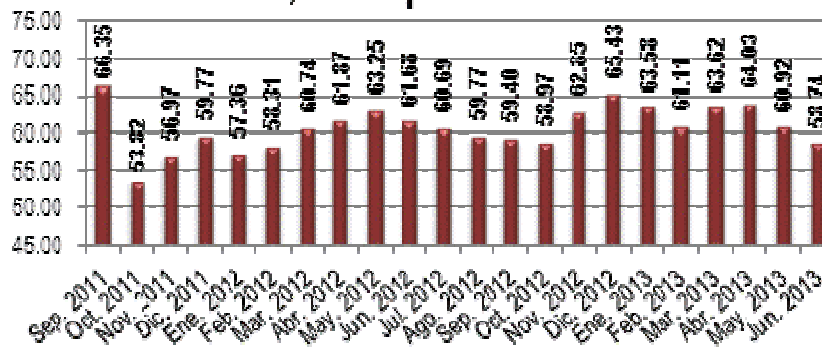
Concepto	Jun-13	Jun-12	Variación en puntos	Variación porcentual
Resultado	58.23	57.48	+0.75	+1.31%



Instituto Mexicano de Contadores Públicos

ÍNDICE MEXICANO DE CONFIANZA ECONÓMICA JUNIO 2013

Pregunta 3: ¿Cómo se comporta actualmente la cobranza de las ventas de las empresas que usted atiende, con respecto al mes anterior?



Las respuestas a esta pregunta acerca de la cobranza de las ventas muestran una menor percepción con respecto al mes anterior. Los resultados descienden a la clasificación Pesimista con perspectiva positiva. Se registraron 58.74 puntos en el mes de Junio de 2013 contra 60.92 puntos en el mes anterior.

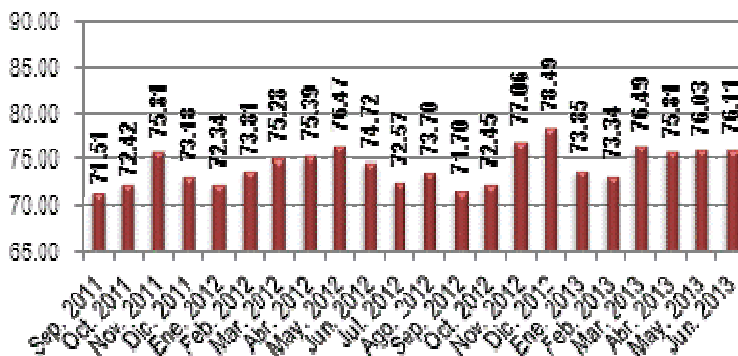
Pregunta 3 Comparativo mensual

Concepto	Jun-13	May-13	Variación en puntos	Variación porcentual	Interpretación
Resultado	58.74	60.92	-2.18	-3.57%	Pesimista (+)

Pregunta 3 Comparativo anual

Concepto	Jun-13	Jun-12	Variación en puntos	Variación porcentual
Resultado	58.74	61.68	-2.94	-4.77%

Pregunta 4: ¿Cuáles la variación que presentan actualmente los inventarios de las empresas que usted atiende, con respecto al mes anterior?



Como podrá observarse en la gráfica, los resultados de las respuestas a esta pregunta muestran un ligero cambio positivo en la percepción sobre la variación de los inventarios con respecto al mes anterior, el resultado se encuentra aún dentro del rango medio de la clasificación Neutral, arrojando 76.11 puntos en el mes de Junio de 2013 contra 76.03 puntos en el mes anterior.

Pregunta 4 Comparativo mensual

Concepto	Jun-13	May-13	Variación en puntos	Variación porcentual	Interpretación
Resultado	76.11	76.03	+0.08	+0.11%	Neutral

Pregunta 4 Comparativo anual

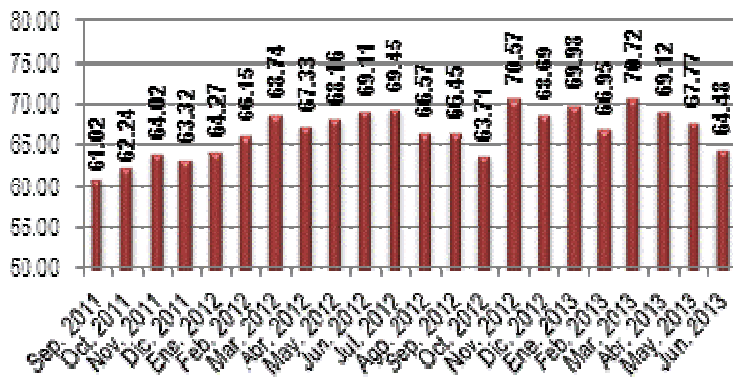
Concepto	Jun-13	Jun-12	Variación en puntos	Variación porcentual
Resultado	76.11	74.72	+1.39	+1.86%



Instituto Mexicano de Contadores Públicos

ÍNDICE MEXICANO DE CONFIANZA ECONÓMICA JUNIO 2013

Pregunta 5: Con respecto al mes anterior, actualmente la contratación de personal en las empresas que usted atiende...

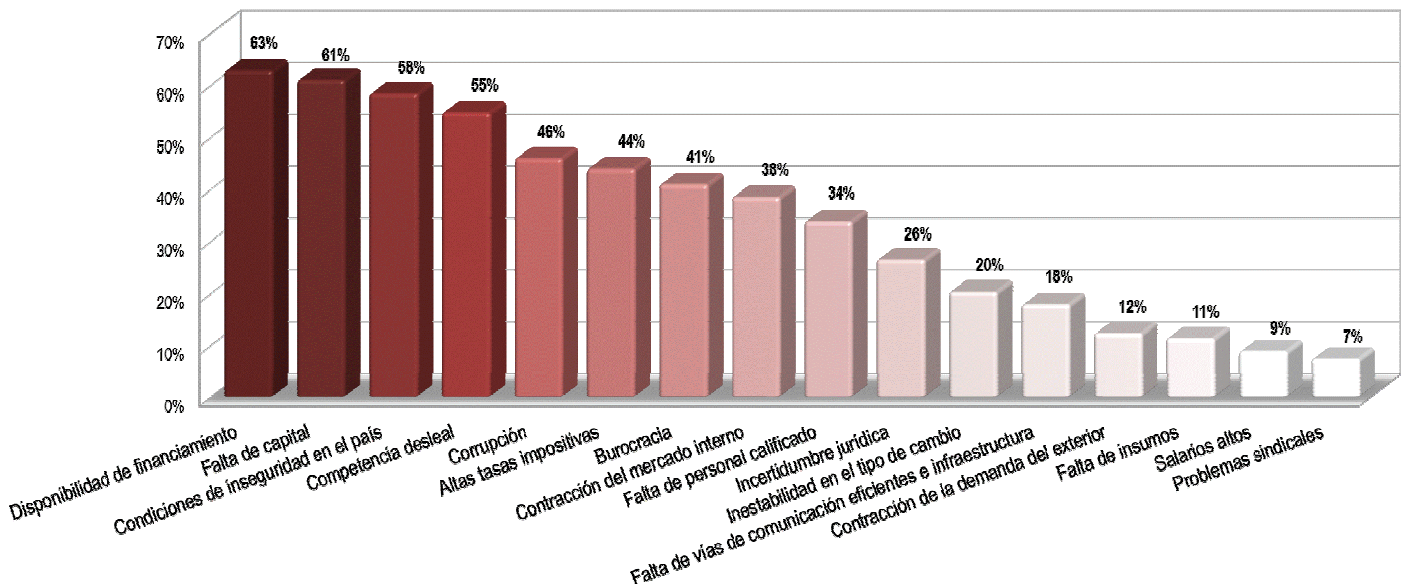


Los resultados de las respuestas a esta pregunta muestran una menor percepción sobre la contratación de personal con respecto al mes anterior, el resultado continúa en el rango Neutral con perspectiva negativa arrojando 64.48 puntos en el mes de Junio de 2013 contra 67.77 puntos en el mes anterior.

Pregunta 5 Comparativo mensual					
Concepto	Jun-13	May-13	Variación en puntos	Variación porcentual	Interpretación
Resultado	64.48	67.77	-3.29	-4.86%	Neutral (-)

Pregunta 5 Comparativo anual				
Concepto	Jun-13	Jun-12	Variación en puntos	Variación porcentual
Resultado	64.48	69.11	-4.63	-6.70%

Pregunta 6: ¿Cuáles son los principales obstáculos a los que sus clientes se enfrentan y qué factores limitan su crecimiento?





Instituto Mexicano de Contadores Públicos

ÍNDICE MEXICANO DE CONFIANZA ECONÓMICA JUNIO 2013

En la pregunta 6, los encuestados eligieron al menos 5 obstáculos a los que sus clientes se enfrentan y los factores que limitan el crecimiento de las empresas.

En el mes de Junio de 2013, los participantes opinan que la disponibilidad de financiamiento, la falta de capital y las condiciones de inseguridad en el país constituyen los principales obstáculos que afectan el desempeño de las empresas, opciones elegidas por el 63%, 61% y 58% de los encuestados respectivamente.

En el mes de Mayo de 2013, los participantes opinaron que la disponibilidad de financiamiento, la falta de capital y las condiciones de inseguridad en el país constituían los principales obstáculos que afectaban el desempeño de las empresas, opciones elegidas por el 64%, 60% y 59% de los encuestados respectivamente.

En el mes de Abril de 2013, los participantes opinaron que el principal obstáculo al que las empresas se enfrentaban lo constituían las condiciones de inseguridad en el país, opción elegida por el 63% de los encuestados. Le seguían la disponibilidad de financiamiento seleccionada por el 62% de los encuestados y la falta de capital elegida por el 57% de los participantes.

En el mes de Marzo de 2013, los participantes opinaron que la disponibilidad de financiamiento, las condiciones de inseguridad en el país y la falta de capital constituían los principales obstáculos a los que las empresas se enfrentaban, opciones elegidas respectivamente por el 63%, 61% y 59% de los encuestados.

En el mes de Febrero de 2013, los participantes opinaron que la disponibilidad de financiamiento (63%), las condiciones de inseguridad en el país (63%) y la falta de capital (59%) constituían los principales obstáculos que limitaban el crecimiento de las empresas.

En el mes de Enero de 2013, los participantes opinaron que la disponibilidad de financiamiento, la falta de capital y las condiciones de inseguridad en el país constituían los principales obstáculos a los que las empresas se enfrentaban, opciones elegidas por el 60% de los encuestados.

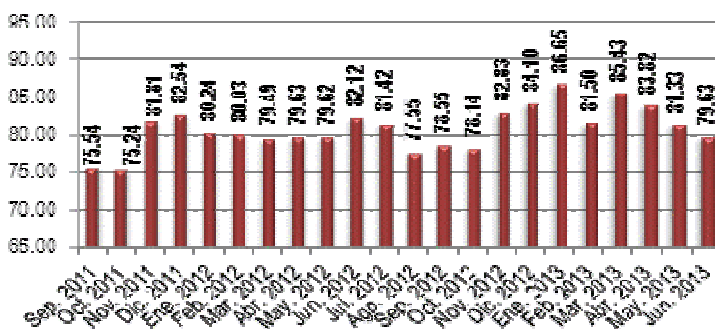


Instituto Mexicano de Contadores Públicos

ÍNDICE MEXICANO DE CONFIANZA ECONÓMICA JUNIO 2013

SENTIMIENTO SOBRE LA SITUACIÓN EN LAS EMPRESAS DENTRO DE SEIS MESES

Pregunta 7: ¿Cuál es la expectativa de inversión en activos que pudieran incrementar la productividad de las empresas con las que colabora en los próximos seis meses?

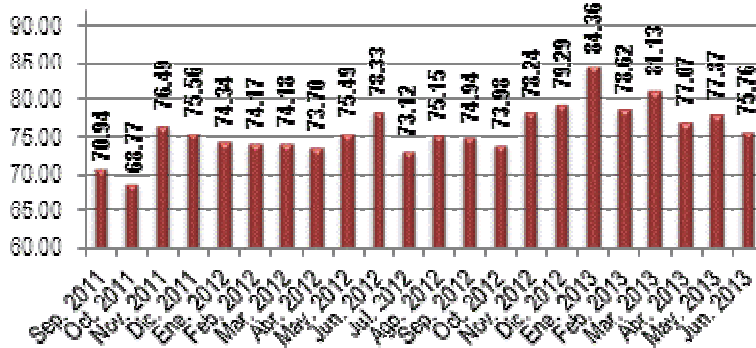


Las respuestas a la pregunta acerca de la percepción sobre la expectativa de inversión en activos que pudieran incrementar la productividad en los próximos seis meses, arrojaron resultados negativos con respecto al mes anterior. Se registraron 79.63 puntos en el mes de Junio de 2013 contra 81.33 puntos en el mes anterior, descendiendo al rango medio de la clasificación Neutral.

Pregunta 7 Comparativo mensual					
Concepto	Jun-13	May-13	Variación en puntos	Variación porcentual	Interpretación
Resultado	79.63	81.33	-1.69	-2.08%	Neutral

Pregunta 7 Comparativo anual				
Concepto	Jun-13	Jun-12	Variación en puntos	Variación porcentual
Resultado	79.63	82.12	-2.48	-3.02%

Pregunta 8: ¿Cuál es la expectativa con respecto a la inversión en capacitación en las empresas que usted atiende, en los próximos seis meses?



Como puede observarse en la gráfica, el resultado de las respuestas a la pregunta en relación a la expectativa de inversión en capacitación dentro de las empresas, presentó un descenso con respecto al mes anterior. Las respuestas mostraron 75.76 puntos en el mes de Junio de 2013 contra 77.87 puntos en el mes anterior, continuando en el rango medio de la clasificación Neutral.

Pregunta 8 Comparativo mensual					
Concepto	Jun-13	May-13	Variación en puntos	Variación porcentual	Interpretación
Resultado	75.76	77.87	-2.11	-2.71%	Neutral

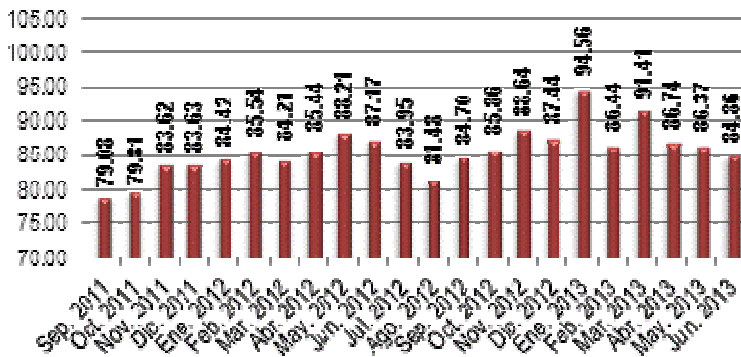
Pregunta 8 Comparativo anual				
Concepto	Jun-13	Jun-12	Variación en puntos	Variación porcentual
Resultado	75.76	78.33	-2.57	-3.28%



Instituto Mexicano de Contadores Públicos

ÍNDICE MEXICANO DE CONFIANZA ECONÓMICA JUNIO 2013

Pregunta 9: ¿Cuáles la expectativa con respecto a las ventas en las empresas con las que colabora, en los próximos seis meses?

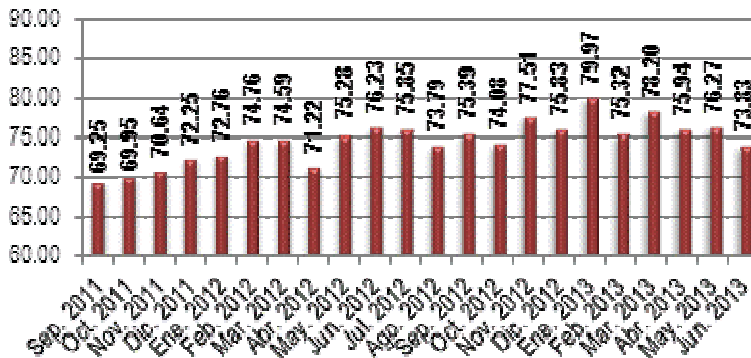


Como puede observarse en la gráfica, las respuestas a esta pregunta con respecto a la expectativa en relación a las ventas en las empresas registró un descenso con respecto al mes anterior, pues los resultados arrojaron 84.86 puntos en el mes de Junio de 2013 contra 86.37 puntos en el mes anterior, continuando dentro de la clasificación Neutral con perspectiva positiva.

Pregunta 9 Comparativo mensual					
Concepto	Jun-13	May-13	Variación en puntos	Variación porcentual	Interpretación
Resultado	84.86	86.37	-1.51	-1.75%	Neutral (+)

Pregunta 9 Comparativo anual					
Concepto	Jun-13	Jun-12	Variación en puntos	Variación porcentual	Interpretación
Resultado	84.86	87.17	-2.31	-2.65%	

Pregunta 10: ¿Cuál es la expectativa de crecimiento con respecto a la plantilla laboral de las empresas que atiende para los próximos seis meses?



Las respuestas a la pregunta con relación a la expectativa del crecimiento de la plantilla laboral de las empresas, arrojaron resultados negativos, registrándose 73.83 puntos en el mes de Junio de 2013 contra 76.27 puntos en el mes anterior, continuando dentro del rango medio de la clasificación Neutral.

Pregunta 10 Comparativo mensual					
Concepto	Jun-13	May-13	Variación en puntos	Variación porcentual	Interpretación
Resultado	73.83	76.27	-2.44	-3.20%	Neutral

Pregunta 10 Comparativo anual					
Concepto	Jun-13	Jun-12	Variación en puntos	Variación porcentual	Interpretación
Resultado	73.83	76.23	-2.40	-3.15%	



Instituto Mexicano de Contadores Públicos

ÍNDICE MEXICANO DE CONFIANZA ECONÓMICA JUNIO 2013

SENTIMIENTO DE LOS ENCUESTADOS POR REGIÓN GEOGRÁFICA



El texto de color rojo en el mapa indica el principal obstáculo al que las empresas se enfrentan de acuerdo a la percepción de los encuestados de cada región.

Comparativo mensual					
Concepto	Jun-13	May-13	Variación en puntos	Variación porcentual	Interpretación
Noroeste	71.93	76.54	-4.61	-6.02%	Neutral
Noreste	75.68	73.42	+2.26	+3.08%	Neutral
Centro Occidente	71.52	73.26	-1.74	-2.37%	Neutral
Centro	71.54	73.74	-2.20	-2.98%	Neutral
Centro Istmo Peninsular	70.31	72.35	-2.04	-2.82%	Neutral
Fuera de la República	70.04	78.84	-8.80	-11.17%	Neutral

Comparativo anual				
Zona	Jun-13	Jun-12	Variación en puntos	Variación porcentual
Noroeste	71.93	76.54	-4.61	-6.02%
Noreste	75.68	76.86	-1.18	-1.53%
Centro Occidente	71.52	74.09	-2.57	-3.47%
Centro	71.54	72.25	-0.71	-0.98%
Centro Istmo Peninsular	70.31	74.58	-4.27	-5.72%
Fuera de la República	70.04	79.82	-9.78	-12.26%



El diseño, la metodología y el cálculo del IMCE han sido elaborados por Bursamétrica para el Instituto Mexicano de Contadores Públicos, A.C. con datos recopilados por el propio Instituto entre la membresía de los distintos Colegios de Contadores Públicos afiliados, así como aportantes de información externos. Responsable: Ernesto O'Farrill Santoscoy. Elaborado por: Fátima Villalba Padilla.