



Instituto Mexicano de Contadores Públicos

ÍNDICE MEXICANO DE CONFIANZA ECONÓMICA ABRIL 2013



En Abril de 2013 el sentimiento general sobre la situación de los negocios mostró cambios negativos en comparación con el mes anterior. El IMCE TOTAL de Abril de 2013 arrojó 74.62 puntos contra 76.85 puntos en el mes anterior (-2.23 puntos). El IMCE TOTAL continúa ubicándose dentro del rango medio de la clasificación Neutral. En lo que respecta a la percepción sobre la situación actual, comparando Abril de 2013 contra el mes anterior, la confianza económica mostró un decremento, pues el Índice resultó en 69.60 puntos contra 71.09 puntos en el mes anterior (-1.49 puntos), nivel que desciende al rango Neutral con perspectiva negativa. La expectativa sobre la situación futura (dentro de 6 meses) arrojó un decremento en la percepción, pues los resultados muestran 80.89 puntos contra 84.04 puntos en el mes anterior (-3.15 puntos), nivel que continúa ubicándose dentro de la clasificación Neutral con perspectiva positiva.

IMCE Comparativo mensual					
Concepto	Abr-13	Mar-13	Variación en puntos	Variación porcentual	Interpretación
Situación actual	69.60	71.09	-1.49	-2.09%	Neutral (-)
Situación dentro de 6 meses	80.89	84.04	-3.15	-3.75%	Neutral (+)
IMCE TOTAL	74.62	76.85	-2.23	-2.90%	Neutral

IMCE Comparativo anual				
Concepto	Abr-13	Abr-12	Variación en puntos	Variación porcentual
Situación actual	69.60	69.22	+0.39	+0.56%
Situación dentro de 6 meses	80.89	77.50	+3.40	+4.38%
IMCE TOTAL	74.62	72.90	+1.72	+2.36%

IMCE Metodología (Base 66.67=100)				
Resultado		Interpretación general	Interpretación particular	
De:	A:			
0.00	9.99	Muy pesimista	Rango inferior (-), perspectiva negativa	
10.00	19.99		Rango medio	
20.00	29.99		Rango superior (+), perspectiva positiva	
30.00	39.99	Pesimista	Rango inferior (-), perspectiva negativa	
40.00	49.99		Rango medio	
50.00	59.99		Rango superior (+), perspectiva positiva	
60.00	69.99	Neutral	Rango inferior (-), perspectiva negativa	
70.00	79.99		Rango medio	
80.00	89.99		Rango superior (+), perspectiva positiva	
90.00	99.99	Optimista	Rango inferior (-), perspectiva negativa	
100.00	109.99		Rango medio	
110.00	119.99		Rango superior (+), perspectiva positiva	
120.00	129.99	Muy optimista	Rango inferior (-), perspectiva negativa	
130.00	139.99		Rango medio	
140.00	150.00		Rango superior (+), perspectiva positiva	

El Indicador Mexicano de Confianza Económica del IMCP

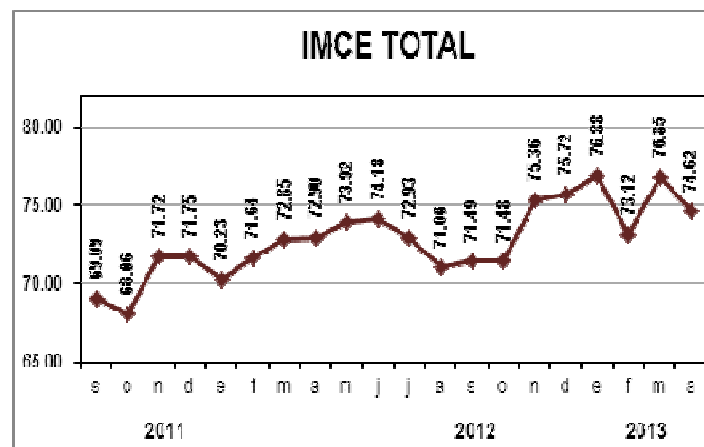
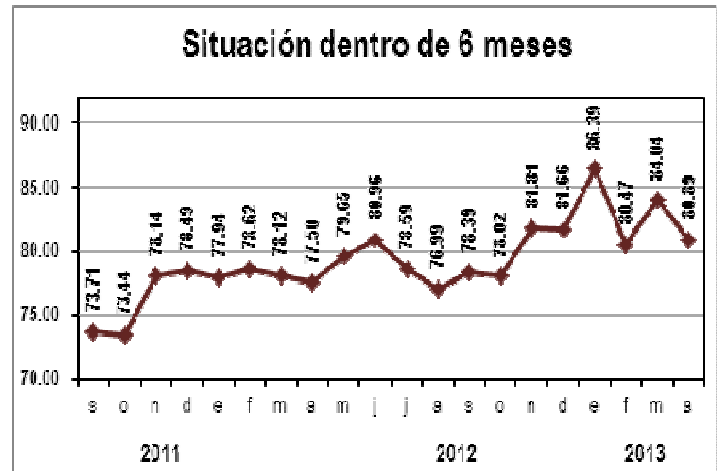
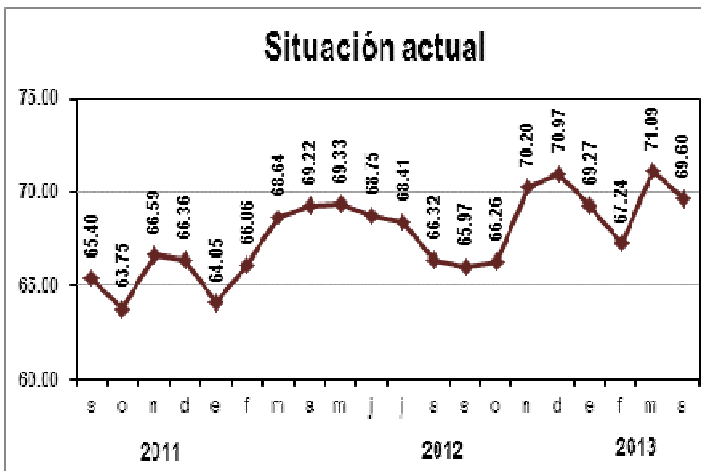
Los indicadores de confianza representan una forma objetiva y oportuna de medir cómo se encuentra el clima de negocios en un país. El Instituto Mexicano de Contadores Públicos, A.C. (IMCP), ha diseñado el Índice Mexicano de Confianza Económica (IMCE) cuyo objetivo es cuantificar la expectativa del clima de las empresas percibido a través de más de 20 mil contadores públicos inscritos a los cerca de 60 colegios afiliados al IMCP. Este Índice puede llegar a convertirse en uno de los índices adelantados claves para tener una mejor lectura de lo que está pasando en nuestra economía.

El IMCE se construye a partir de la información recogida de las respuestas a diez preguntas: cinco sobre la situación actual de las empresas, una sobre los obstáculos a los que las empresas se enfrentan y cuatro sobre la situación de las empresas en los próximos seis meses. Con el objeto de obtener información más enriquecedora, se pide a los encuestados aportantes de la información, que identifiquen la región y el Colegio de Contadores Públicos al que pertenecen, de esta manera podrá clasificarse el sentimiento de confianza que persiste en las distintas regiones de la República Mexicana. La encuesta se lanzó por primera ocasión en Septiembre de 2011.



Instituto Mexicano de Contadores Públicos

ÍNDICE MEXICANO DE CONFIANZA ECONÓMICA ABRIL 2013



En el mes de Abril de 2013, el IMCE contó con la participación de 595 personas; en lo que respecta a la percepción sobre la situación actual, como puede observarse en la gráfica, la confianza económica presentó un decremento; la expectativa sobre la situación futura arrojó resultados con cambios descendentes y por último, el sentimiento general presentó resultados con un cambio negativo.

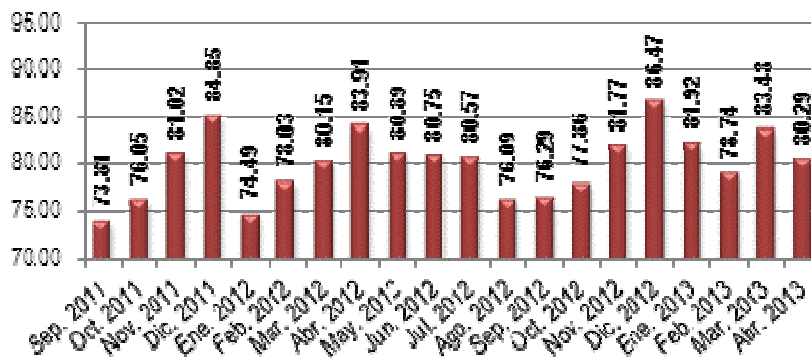


Instituto Mexicano de Contadores Públicos

ÍNDICE MEXICANO DE CONFIANZA ECONÓMICA ABRIL 2013

SENTIMIENTO SOBRE LA SITUACIÓN ACTUAL EN LAS EMPRESAS

Pregunta 1: ¿Qué comportamiento presentan actualmente las ventas de las empresas con las que trabaja, con respecto al mes anterior?

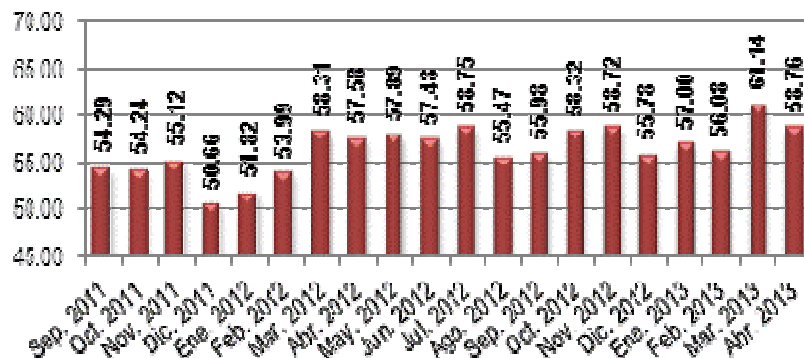


Como se observa, los resultados de las respuestas a esta pregunta muestran una menor percepción sobre las ventas actuales respecto al mes anterior, continuando dentro de la clasificación Neutral con perspectiva positiva, registrándose 80.29 puntos en el mes de Abril de 2013 contra 83.48 puntos en el mes anterior.

Concepto	Abr-13	Mar-13	Variación en puntos	Variación porcentual	Interpretación
Resultado	80.29	83.48	-3.19	-3.82%	Neutral (+)

Concepto	Abr-13	Abr-12	Variación en puntos	Variación porcentual
Resultado	80.29	83.91	-3.61	-4.31%

Pregunta 2: Mencione con respecto al mes anterior, si actualmente los costos de producción de bienes y/o servicios de las empresas que usted atiende...



Las respuestas a esta pregunta relativa a los costos de producción de bienes y/o servicios, muestran una menor percepción con respecto al mes anterior, descendiendo a la clasificación Pesimista con perspectiva positiva. El resultado arrojó 58.76 puntos en el mes de Abril de 2013 contra 61.14 puntos en el mes anterior.

Concepto	Abr-13	Mar-13	Variación en puntos	Variación porcentual	Interpretación
Resultado	58.76	61.14	-2.37	-3.88%	Pesimista (+)

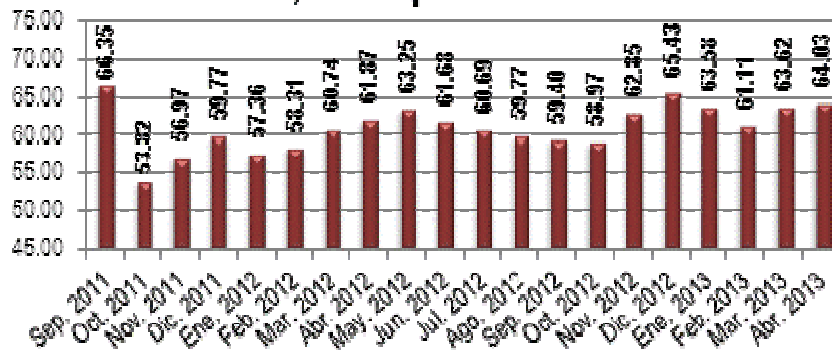
Concepto	Abr-13	Abr-12	Variación en puntos	Variación porcentual
Resultado	58.76	57.58	+1.18	+2.05%



Instituto Mexicano de Contadores Públicos

ÍNDICE MEXICANO DE CONFIANZA ECONÓMICA ABRIL 2013

Pregunta 3: ¿Cómo se comporta actualmente la cobranza de las ventas de las empresas que usted atiende, con respecto al mes anterior?



Las respuestas a esta pregunta acerca de la cobranza de las ventas muestran una mejor percepción con respecto al mes anterior. Los resultados continúan dentro de la clasificación Neutral con perspectiva negativa. Se registraron 64.03 puntos en el mes de Abril de 2013 contra 63.62 puntos en el mes anterior.

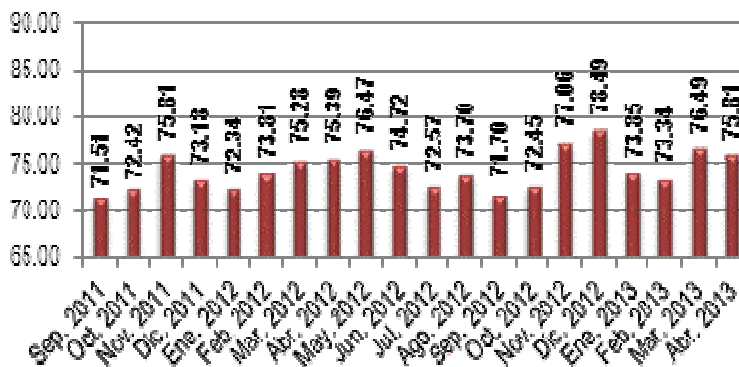
Pregunta 3 Comparativo mensual

Concepto	Abr-13	Mar-13	Variación en puntos	Variación porcentual	Interpretación
Resultado	64.03	63.62	+0.41	+0.64%	Neutral (-)

Pregunta 3 Comparativo anual

Concepto	Abr-13	Abr-12	Variación en puntos	Variación porcentual
Resultado	64.03	61.87	+2.16	+3.49%

Pregunta 4: ¿Cuáles la variación que presentan actualmente los inventarios de las empresas que usted atiende, con respecto al mes anterior?



Como podrá observarse en la gráfica, los resultados de las respuestas a esta pregunta muestran un cambio negativo en la percepción sobre la variación de los inventarios con respecto al mes anterior, el resultado se encuentra aún dentro del rango medio de la clasificación Neutral, arrojando 75.81 puntos en el mes de Abril de 2013 contra 76.49 puntos en el mes anterior.

Pregunta 4 Comparativo mensual

Concepto	Abr-13	Mar-13	Variación en puntos	Variación porcentual	Interpretación
Resultado	75.81	76.49	-0.69	-0.90%	Neutral

Pregunta 4 Comparativo anual

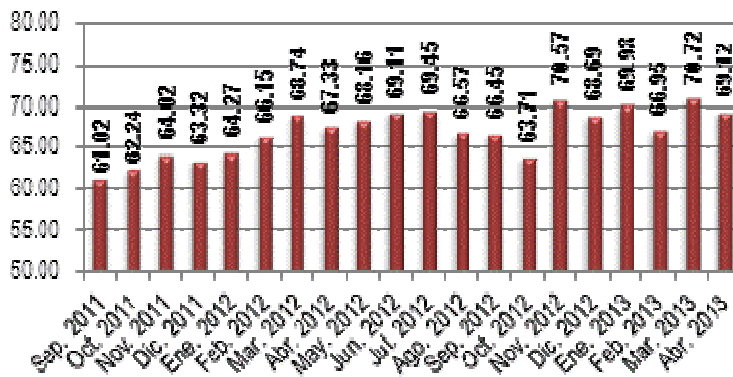
Concepto	Abr-13	Abr-12	Variación en puntos	Variación porcentual
Resultado	75.81	75.39	+0.41	+0.54%



Instituto Mexicano de Contadores Públicos

ÍNDICE MEXICANO DE CONFIANZA ECONÓMICA ABRIL 2013

Pregunta 5: Con respecto al mes anterior, actualmente la contratación de personal en las empresas que usted atiende...

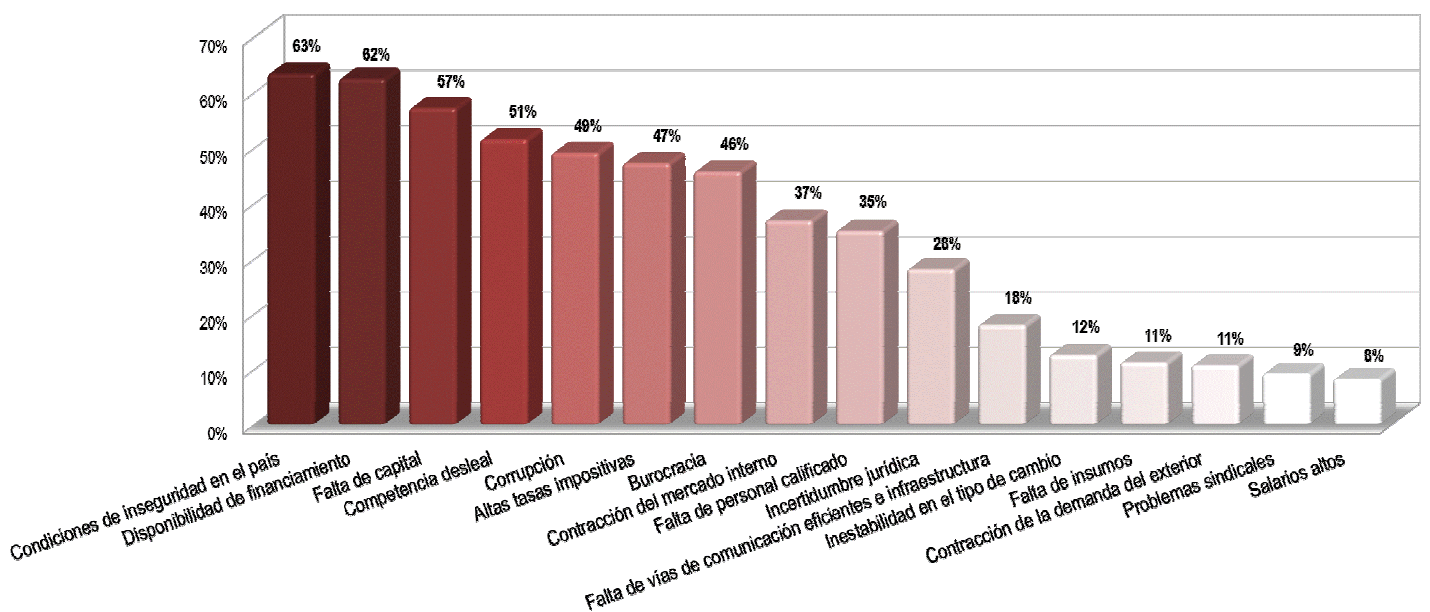


Los resultados de las respuestas a esta pregunta muestran una menor percepción sobre la contratación de personal con respecto al mes anterior, el resultado desciende al rango Neutral con perspectiva negativa arrojando 69.12 puntos en el mes de Abril de 2013 contra 70.72 puntos en el mes anterior.

Pregunta 5 Comparativo mensual					
Concepto	Abr-13	Mar-13	Variación en puntos	Variación porcentual	Interpretación
Resultado	69.12	70.72	-1.60	-2.26%	Neutral (-)

Pregunta 5 Comparativo anual				
Concepto	Abr-13	Abr-12	Variación en puntos	Variación porcentual
Resultado	69.12	67.33	+1.79	+2.66%

Pregunta 6: ¿Cuáles son los principales obstáculos a los que sus clientes se enfrentan y qué factores limitan su crecimiento?





Instituto Mexicano de Contadores Públicos

ÍNDICE MEXICANO DE CONFIANZA ECONÓMICA ABRIL 2013

En la pregunta 6, los encuestados eligieron al menos 5 obstáculos a los que sus clientes se enfrentan y los factores que limitan el crecimiento de las empresas.

En el mes de Abril de 2013, los participantes opinan que el principal obstáculo al que las empresas se enfrentan lo constituyen las condiciones de inseguridad en el país, opción elegida por el 63% de los encuestados. Le siguen la disponibilidad de financiamiento seleccionada por el 62% de los encuestados y la falta de capital elegida por el 57% de los participante.

En el mes de Marzo de 2013, los participantes opinaron que la disponibilidad de financiamiento, las condiciones de inseguridad en el país y la falta de capital constituían los principales obstáculos a los que las empresas se enfrentaban, opciones elegidas respectivamente por el 63%, 61% y 59% de los encuestados.

En el mes de Febrero de 2013, los participantes opinaron que la disponibilidad de financiamiento (63%), las condiciones de inseguridad en el país (63%) y la falta de capital (59%) constituían los principales obstáculos que limitaban el crecimiento de las empresas.

En el mes de Enero de 2013, los participantes opinaron que la disponibilidad de financiamiento, la falta de capital y las condiciones de inseguridad en el país constituían los principales obstáculos a los que las empresas se enfrentaban, opciones elegidas por el 60% de los encuestados.

En el mes de Diciembre de 2012 los participantes opinaron que las condiciones de inseguridad en el país constituían el principal obstáculo al que las empresas se enfrentaban, opción elegida por el 64% de los encuestados, le seguían la disponibilidad de financiamiento (62%) y la falta de capital (59%).

En el mes de Noviembre de 2012 los participantes opinaron que la disponibilidad de financiamiento y las condiciones de inseguridad en el país constituían los principales obstáculos al que las empresas se enfrentaban, opciones seleccionadas por el 62% de los encuestados, son seguidas por la falta de capital (61%) y por la competencia desleal (55%).

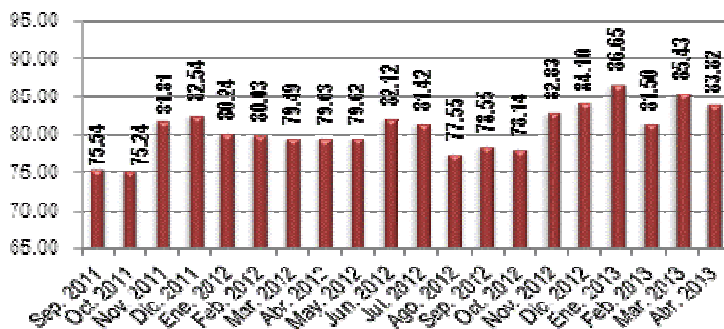


Instituto Mexicano de Contadores Públicos

ÍNDICE MEXICANO DE CONFIANZA ECONÓMICA ABRIL 2013

SENTIMIENTO SOBRE LA SITUACIÓN EN LAS EMPRESAS DENTRO DE SEIS MESES

Pregunta 7: ¿Cuál es la expectativa de inversión en activos que pudieran incrementar la productividad de las empresas con las que colabora en los próximos seis meses?

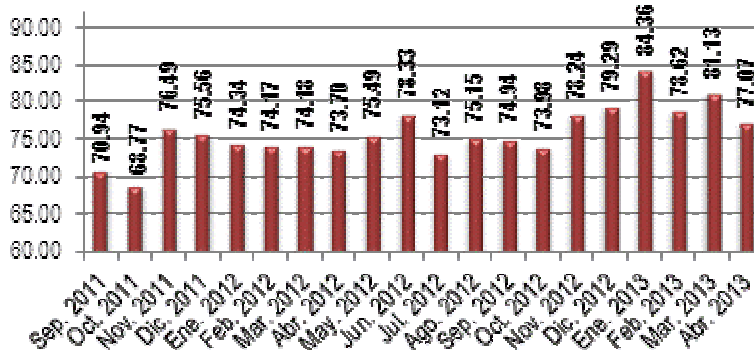


Las respuestas a la pregunta acerca de la percepción sobre la expectativa de inversión en activos que pudieran incrementar la productividad en los próximos seis meses, arrojaron resultados negativos con respecto al mes anterior. Se registraron 83.82 puntos en el mes de Abril de 2013 contra 85.43 puntos en el mes anterior, continuando dentro de la clasificación Neutral con perspectiva positiva.

Pregunta 7 Comparativo mensual					
Concepto	Abr-13	Mar-13	Variación en puntos	Variación porcentual	Interpretación
Resultado	83.82	85.43	-1.61	-1.88%	Neutral (+)

Pregunta 7 Comparativo anual				
Concepto	Abr-13	Abr-12	Variación en puntos	Variación porcentual
Resultado	83.82	79.63	+4.20	+5.27%

Pregunta 8: ¿Cuál es la expectativa con respecto a la inversión en capacitación en las empresas que usted atiende, en los próximos seis meses?



Como puede observarse en la gráfica, el resultado de las respuestas a la pregunta en relación a la expectativa de inversión en capacitación dentro de las empresas, presentó un decremento con respecto al mes anterior. Las respuestas mostraron 77.07 puntos en el mes de Abril de 2013 contra 81.13 puntos en el mes anterior, descendiendo al rango medio de la clasificación Neutral.

Pregunta 8 Comparativo mensual					
Concepto	Abr-13	Mar-13	Variación en puntos	Variación porcentual	Interpretación
Resultado	77.07	81.13	-4.05	-5.00%	Neutral

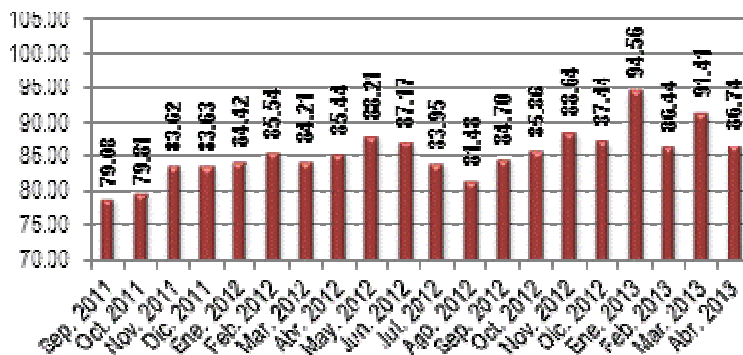
Pregunta 8 Comparativo anual				
Concepto	Abr-13	Abr-12	Variación en puntos	Variación porcentual
Resultado	77.07	73.70	+3.37	+4.57%



Instituto Mexicano de Contadores Públicos

ÍNDICE MEXICANO DE CONFIANZA ECONÓMICA ABRIL 2013

Pregunta 9: ¿Cuál es la expectativa con respecto a las ventas en las empresas con las que colabora, en los próximos seis meses?



Como puede observarse en la gráfica, las respuestas a esta pregunta con respecto a la expectativa en relación a las ventas en las empresas registró un decremento con respecto al mes anterior, pues los resultados arrojaron 86.74 puntos en el mes de Abril de 2013 contra 91.41 puntos en el mes anterior, descendiendo a la clasificación Neutral con perspectiva positiva.

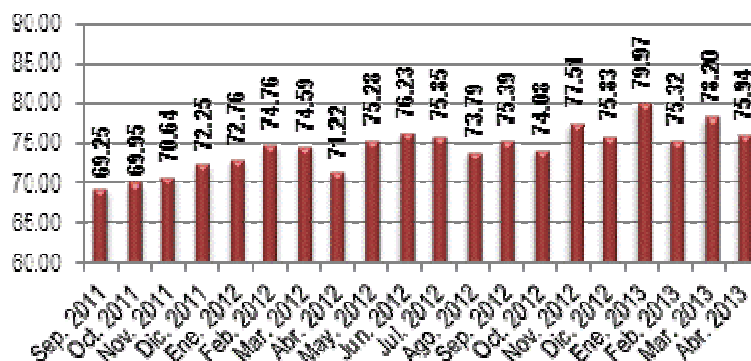
Pregunta 9 Comparativo mensual

Concepto	Abr-13	Mar-13	Variación en puntos	Variación porcentual	Interpretación
Resultado	86.74	91.41	-4.67	-5.11%	Neutral (+)

Pregunta 9 Comparativo anual

Concepto	Abr-13	Abr-12	Variación en puntos	Variación porcentual
Resultado	86.74	85.44	+1.30	+1.52%

Pregunta 10: ¿Cuál es la expectativa de crecimiento con respecto a la plantilla laboral de las empresas que atiende para los próximos seis meses?



Las respuestas a la pregunta con relación a la expectativa del crecimiento de la plantilla laboral de las empresas, arrojaron resultados negativos, registrándose 75.94 puntos en el mes de Abril de 2013 contra 78.20 puntos en el mes anterior, continuando dentro del rango medio de la clasificación Neutral.

Pregunta 10 Comparativo mensual

Concepto	Abr-13	Mar-13	Variación en puntos	Variación porcentual	Interpretación
Resultado	75.94	78.20	-2.26	-2.90%	Neutral

Pregunta 10 Comparativo anual

Concepto	Abr-13	Abr-12	Variación en puntos	Variación porcentual
Resultado	75.94	71.22	+4.72	+6.63%



Instituto Mexicano de Contadores Públicos

ÍNDICE MEXICANO DE CONFIANZA ECONÓMICA ABRIL 2013

SENTIMIENTO DE LOS ENCUESTADOS POR REGIÓN GEOGRÁFICA



El texto de color rojo en el mapa indica el principal obstáculo al que las empresas se enfrentan de acuerdo a la percepción de los encuestados de cada región.

Comparativo mensual					
Concepto	Abr-13	Mar-13	Variación en puntos	Variación porcentual	Interpretación
Noroeste	68.56	75.66	-7.10	-9.38%	Neutral (-)
Noreste	74.40	74.51	-0.11	-0.14%	Neutral
Centro Occidente	75.00	77.86	-2.86	-3.67%	Neutral
Centro	75.88	76.28	-0.40	-0.52%	Neutral
Centro Istmo Peninsular	72.46	77.45	-4.99	-6.45%	Neutral
Fuera de la República	72.92	79.53	-6.61	-8.32%	Neutral

Comparativo anual				
Zona	Abr-13	Abr-12	Variación en puntos	Variación porcentual
Noroeste	68.56	73.02	-4.46	-6.10%
Noreste	74.40	73.72	+0.68	+0.92%
Centro Occidente	75.00	72.36	+2.64	+3.65%
Centro	75.88	71.51	+4.37	+6.12%
Centro Istmo Peninsular	72.46	74.64	-2.18	-2.92%
Fuera de la República	72.92	78.44	-5.53	-7.04%



El diseño, la metodología y el cálculo del IMCE han sido elaborados por Bursamétrica para el Instituto Mexicano de Contadores Públicos, A.C. con datos recopilados por el propio Instituto entre la membresía de los distintos Colegios de Contadores Públicos afiliados, así como aportantes de información externos. Responsable: Ernesto O'Farrill Santoscoy. Elaborado por: Fátima Villalba Padilla.