



Instituto Mexicano de Contadores Públicos

ÍNDICE MEXICANO DE CONFIANZA ECONÓMICA NOVIEMBRE 2019

El Índice Mexicano de Confianza Económica (IMCE) de noviembre de 2019 volvió a debilitarse para tocar una vez más un mínimo de toda la serie después de mejorar en el pasado mes de octubre.

El IMCE de noviembre desvaneció los pequeños avances del mes previo, al reducirse mensualmente -2.67% , para situarse en 64.89 puntos, 1.78 puntos menos que octubre y por detrás del frágil nivel de 66.04 puntos observado en septiembre, por lo que conservó el nivel inferior de la clasificación Neutral. Lo anterior fue originado por un menor optimismo tanto en la Situación Actual como en la Situación Futura -que corresponde a los próximos seis meses- ya que ambas retrocedieron por -2.03% y -3.43% a 63.70 unidades y 66.38 unidades respectivamente, dando lugar a que permanezcan en la clasificación Neutral con perspectiva negativa. Cabe señalar que el subíndice actual se ubicó en el segundo nivel más débil de todo 2019, en tanto que el componente futuro marcó el puntaje más bajo que se tiene registrado.

En el comparativo anual, el IMCE de noviembre continuó enfriándose aunque a un menor ritmo, al arrojar una tasa anual de -8.31% debido a un deterioro por -5.77% en la Situación Actual y de -11.18% en la Situación Futura.

En esta ocasión, la participación en la encuesta mensual ascendió a 490 personas.

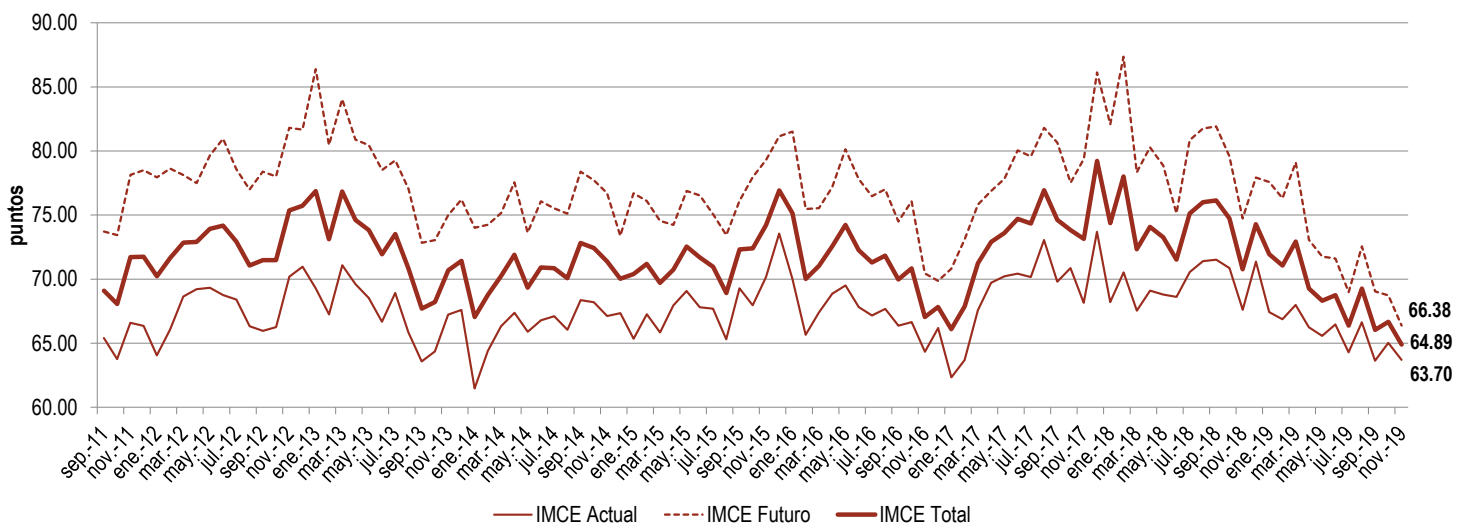
Comparativo mensual

	Situación actual	Situación dentro de 6 meses	IMCE TOTAL
oct-19	65.02	68.73	66.67
nov-19	63.70	66.38	64.89
Var.	-2.03%	-3.43%	-2.67%
Var. Pts.	-1.32	-2.36	-1.78
Interpretación	Neutral (-)	Neutral (-)	Neutral (-)

Comparativo anual

	Situación actual	Situación dentro de 6 meses	IMCE TOTAL
nov-18	67.61	74.73	70.77
nov-19	63.70	66.38	64.89
Var.	-5.77%	-11.18%	-8.31%
Var. Pts.	-3.90	-8.35	-5.88

Índice Mexicano de Confianza Económica del IMCP y sus componentes





Instituto Mexicano de Contadores Públicos

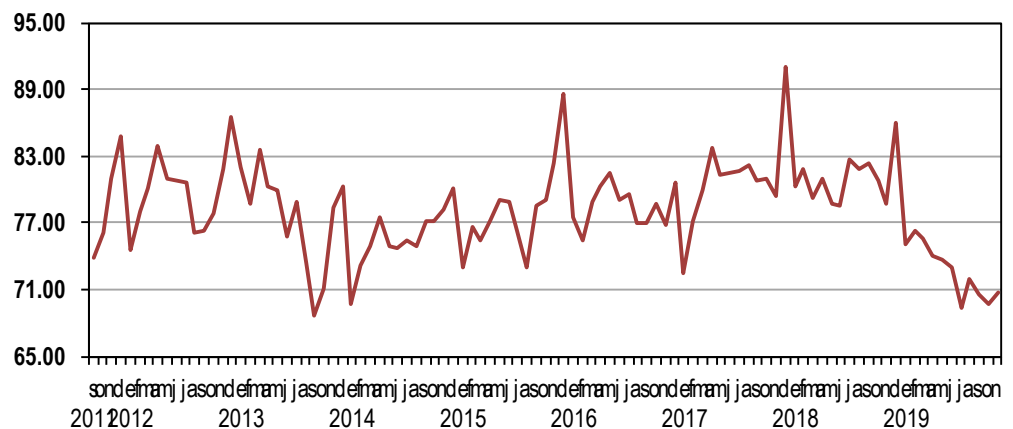
ÍNDICE MEXICANO DE CONFIANZA ECONÓMICA NOVIEMBRE 2019

SENTIMIENTO SOBRE LA SITUACIÓN ACTUAL EN LAS EMPRESAS

De acuerdo sobre la Situación Actual, el gremio de los contadores públicos únicamente fortaleció su sentimiento sobre las ventas de las empresas (+0.98 pts.) en donde prestan sus servicios, mientras que fue menos optimista sobre la contratación de personal (-3.13 pts.), la variación de los inventarios (-2.00 pts.) así como en la cobranza de las ventas (-1.45 pts.) y los costos de producción de bienes y/o servicios (-1.00 pts.) en las empresas que atienden.

1. ¿Qué comportamiento presentan actualmente las ventas de las empresas con las que trabaja, con respecto al mes

Comparativo mensual		
oct-19	69.74	
nov-19	70.71	Interpretación
Var.	1.40%	Neutral
Var. Pts.	0.98	
Comparativo anual		
nov-18	78.70	
nov-19	70.71	Interpretación
Var.	-10.14%	Neutral
Var. Pts.	-7.98	



2. Mencione con respecto al mes anterior, si actualmente los costos de producción de bienes y/o servicios de las empresas que usted atiende...

Comparativo mensual		
oct-19	61.26	
nov-19	60.27	Interpretación
Var.	-1.63%	Neutral (-)
Var. Pts.	-1.00	
Comparativo anual		
nov-18	56.17	
nov-19	60.27	Interpretación
Var.	7.29%	Neutral (-)
Var. Pts.	4.10	





Instituto Mexicano de Contadores Públicos

ÍNDICE MEXICANO DE CONFIANZA ECONÓMICA NOVIEMBRE 2019

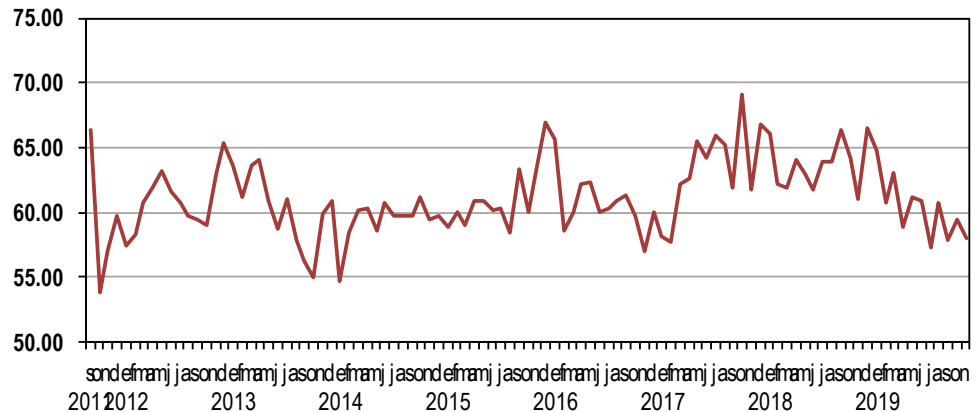
3. ¿Cómo se comporta actualmente la cobranza de las ventas de las empresas que usted atiende, con respecto al mes anterior?

Comparativo mensual

oct-19	59.39	
nov-19	57.93	Interpretación
Var.	-2.45%	Pesimista (+)
Var. Pts.	-1.45	

Comparativo anual

nov-18	61.05	
nov-19	57.93	Interpretación
Var.	-5.10%	Pesimista (+)
Var. Pts.	-3.11	



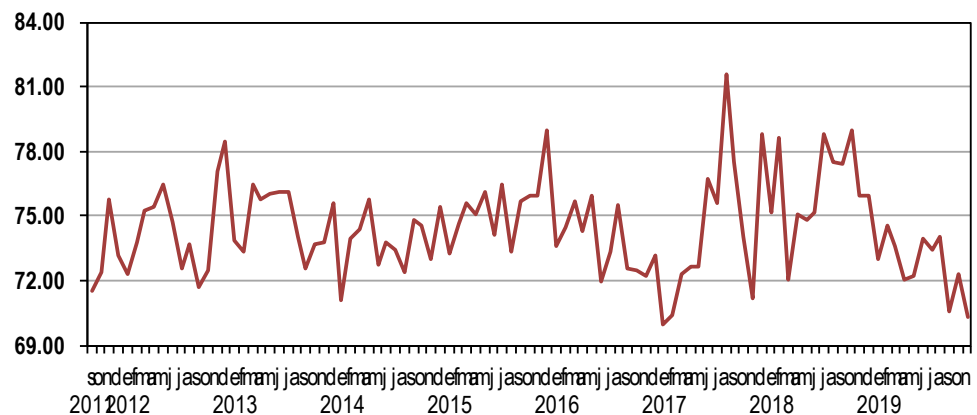
4. ¿Cuál es la variación que presentan actualmente los inventarios de las empresas que usted atiende, con respecto al mes anterior?

Comparativo mensual

oct-19	72.32	
nov-19	70.32	Interpretación
Var.	-2.76%	Neutral
Var. Pts.	-2.00	

Comparativo anual

nov-18	75.96	
nov-19	70.32	Interpretación
Var.	-7.42%	Neutral
Var. Pts.	-5.64	



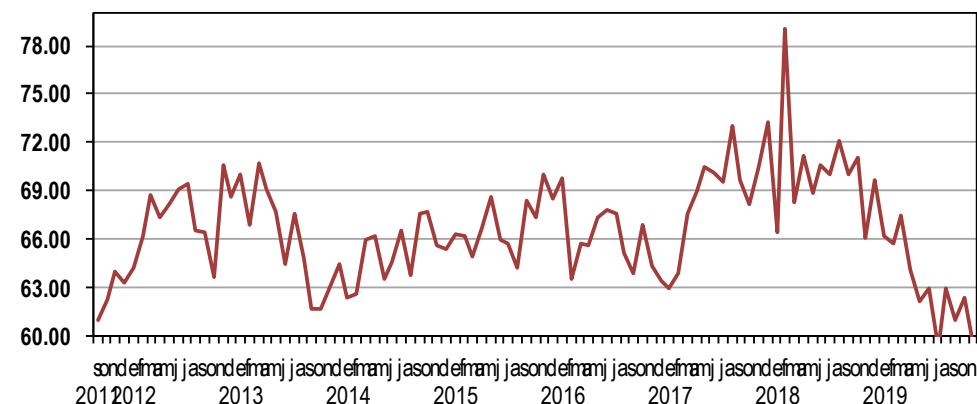
5. Con respecto al mes anterior, actualmente la contratación de personal en las empresas que usted atiende...

Comparativo mensual

oct-19	62.41	
nov-19	59.27	Interpretación
Var.	-5.02%	Pesimista (+)
Var. Pts.	-3.13	

Comparativo anual

nov-18	66.15	
nov-19	59.27	Interpretación
Var.	-10.39%	Pesimista (+)
Var. Pts.	-6.87	

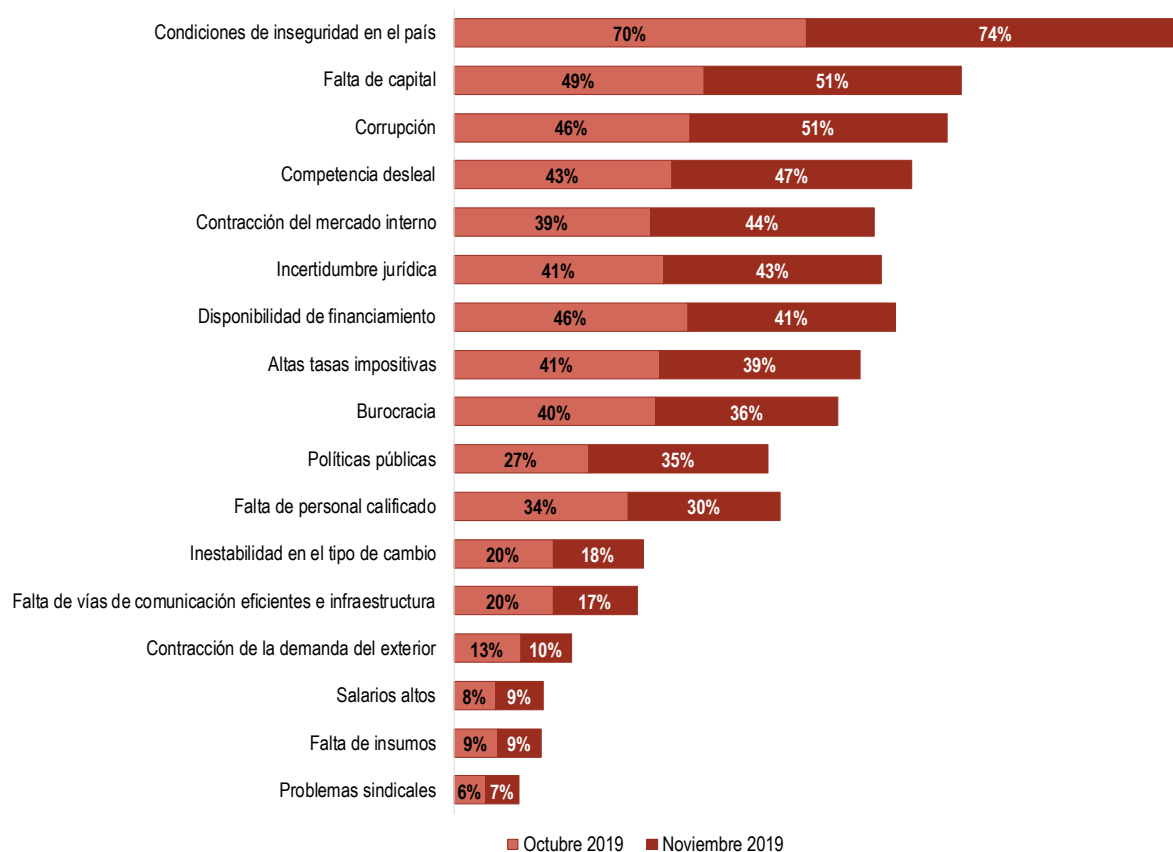




Instituto Mexicano de Contadores Públicos

ÍNDICE MEXICANO DE CONFIANZA ECONÓMICA NOVIEMBRE 2019

6. ¿Cuáles son los principales obstáculos a los que sus clientes se enfrentan y qué factores limitan su crecimiento?



En el penúltimo mes de 2019, las condiciones de inseguridad fueron elegidas nuevamente como el principal obstáculo que limita el crecimiento de la economía, seguido por la falta de capital y la corrupción, y en tercer lugar, se seleccionó la competencia desleal.

Periodo	Principales obstáculos		
Noviembre 2011	Condiciones de inseguridad en el país,	Disponibilidad de financiamiento,	Falta de capital.
Noviembre 2012	Disponibilidad de financiamiento,	Condiciones de inseguridad en el país,	Falta de capital.
Noviembre 2013	Falta de capital,	Disponibilidad de financiamiento,	Condiciones de inseguridad en el país.
Noviembre 2014	Condiciones de inseguridad en el país,	Falta de capital,	Disponibilidad de financiamiento.
Noviembre 2015	Condiciones de inseguridad en el país,	Disponibilidad de financiamiento,	Falta de capital.
Noviembre 2016	Condiciones de inseguridad en el país,	Corrupción,	Inestabilidad en el tipo de cambio.
Noviembre 2017	Condiciones de inseguridad en el país,	Corrupción,	Disponibilidad de financiamiento.
Noviembre 2018	Condiciones de inseguridad en el país,	Corrupción,	Falta de capital / Altas tasas impositivas.
Noviembre 2019	Condiciones de inseguridad en el país,	Falta de capital / Corrupción,	Competencia desleal.



Instituto Mexicano de Contadores Públicos

ÍNDICE MEXICANO DE CONFIANZA ECONÓMICA NOVIEMBRE 2019

SENTIMIENTO SOBRE LA SITUACIÓN EN LAS EMPRESAS DENTRO DE SEIS MESES

El Sentimiento de los contadores públicos sobre la Situación Futura se vio desfavorecida ante un menor optimismo en relación al crecimiento de la plantilla laboral (-3.46pts.) y las ventas futuras (-2.92 pts.), además de un enfriamiento en la expectativa de inversión en activos que pudieran incrementar la productividad (-2.45 pts.) y en capacitación (-0.60 pts.).

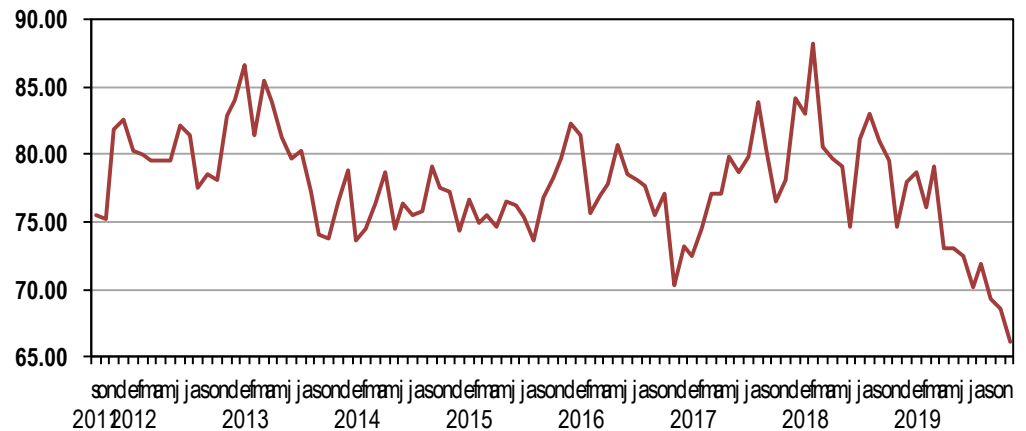
7. ¿Cuál es la expectativa de inversión en activos que pudieran incrementar la productividad de las empresas con las que colabora en los próximos seis meses?

Comparativo mensual

oct-19	68.53	
nov-19	66.08	Interpretación
Var.	-3.57%	Neutral (-)
Var. Pts.	-2.45	

Comparativo anual

nov-18	74.67	
nov-19	66.08	Interpretación
Var.	-11.50%	Neutral (-)
Var. Pts.	-8.59	



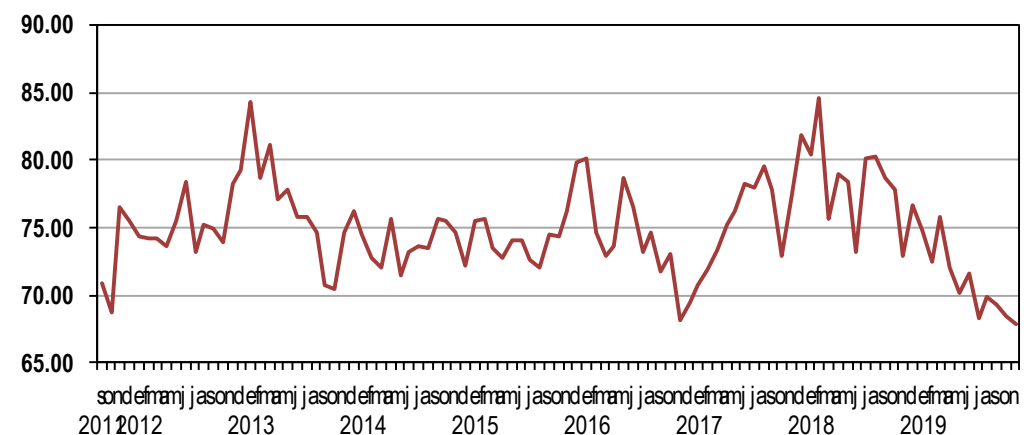
8. ¿Cuál es la expectativa con respecto a la inversión en capacitación en las empresas que usted atiende, en los próximos seis meses?

Comparativo mensual

oct-19	68.38	
nov-19	67.79	Interpretación
Var.	-0.87%	Neutral (-)
Var. Pts.	-0.60	

Comparativo anual

nov-18	72.85	
nov-19	67.79	Interpretación
Var.	-6.96%	Neutral (-)
Var. Pts.	-5.07	





Instituto Mexicano de Contadores Públicos

ÍNDICE MEXICANO DE CONFIANZA ECONÓMICA NOVIEMBRE 2019

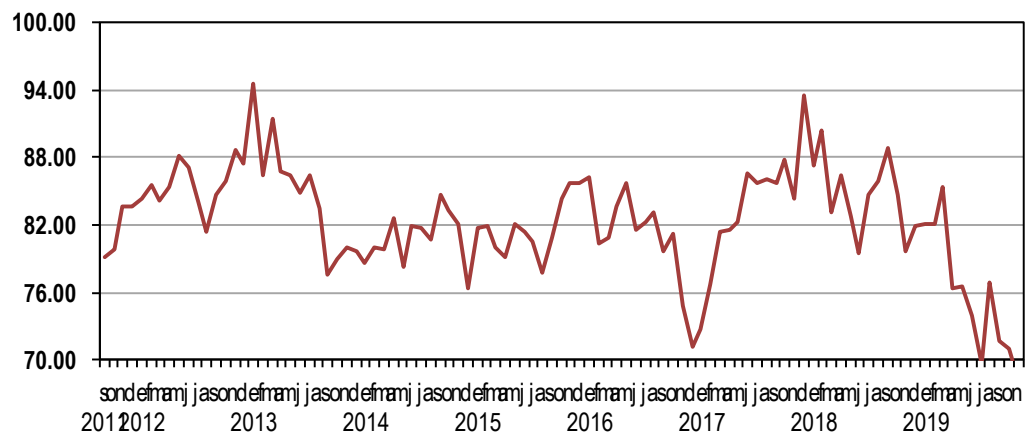
9. ¿Cuál es la expectativa con respecto a las ventas en las empresas con las que colabora, en los próximos seis meses?

Comparativo mensual

oct-19	71.03	
nov-19	68.11	Interpretación
Var.	-4.12%	Neutral (-)
Var. Pts.	-2.92	

Comparativo anual

nov-18	79.73	
nov-19	68.11	Interpretación
Var.	-14.58%	Neutral (-)
Var. Pts.	-11.62	



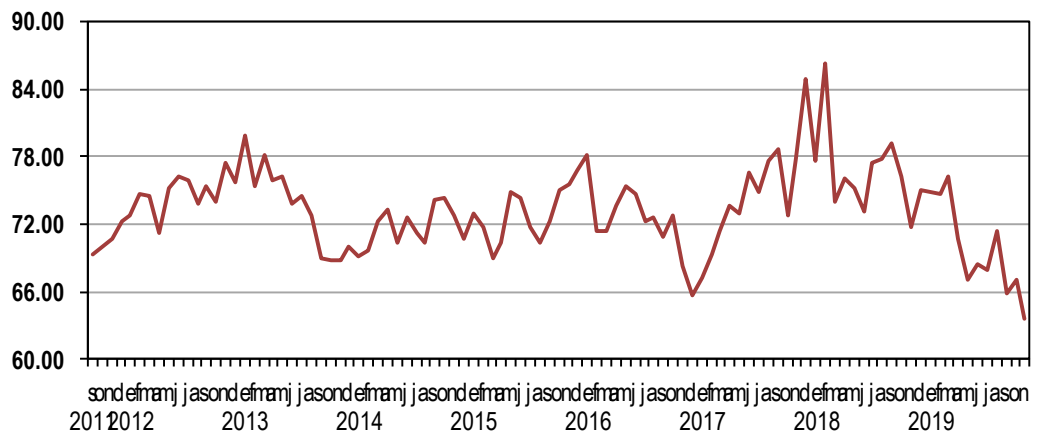
10. ¿Cuál es la expectativa de crecimiento con respecto a la plantilla laboral de las empresas que atiende para los próximos seis meses?

Comparativo mensual

oct-19	67.00	
nov-19	63.54	Interpretación
Var.	-5.16%	Neutral (-)
Var. Pts.	-3.46	

Comparativo anual

nov-18	71.67	
nov-19	63.54	Interpretación
Var.	-11.35%	Neutral (-)
Var. Pts.	-8.13	





Instituto Mexicano de Contadores Públicos

ÍNDICE MEXICANO DE CONFIANZA ECONÓMICA NOVIEMBRE 2019

SENTIMIENTO DE LOS ENCUESTADOS POR REGIÓN GEOGRÁFICA



*El texto de color rojo en el mapa indica el principal obstáculo al que las empresas se enfrentan de acuerdo a la percepción de los encuestados de cada región.

Comparativo mensual

	<u>Noroeste</u>	<u>Noreste</u>	<u>Centro Occidente</u>	<u>Centro</u>	<u>Centro Istmo Peninsular</u>	<u>Fuera de la República</u>
oct-19	77.46	66.01	68.25	61.46	67.39	72.22
nov-19	63.94	67.77	66.28	60.44	67.06	74.24
Var.	-17.46%	2.67%	-2.89%	-1.66%	-0.49%	2.80%
Var. Pts.	-13.53	1.76	-1.97	-1.02	-0.33	2.02
Interpretación	Neutral (-)	Neutral (-)	Neutral (-)	Neutral (-)	Neutral (-)	Neutral

Comparativo anual

	<u>Noroeste</u>	<u>Noreste</u>	<u>Centro Occidente</u>	<u>Centro</u>	<u>Centro Istmo Peninsular</u>	<u>Fuera de la República</u>
nov-18	79.44	71.61	71.14	64.34	76.15	58.33
nov-19	63.94	67.77	66.28	60.44	67.06	74.24
Var.	-19.51%	-5.36%	-6.84%	-6.06%	-11.93%	27.27%
Var. Pts.	-15.50	-3.84	-4.86	-3.90	-9.09	15.91



Instituto Mexicano de Contadores Públicos

ÍNDICE MEXICANO DE CONFIANZA ECONÓMICA NOVIEMBRE 2019

El Indicador Mexicano de Confianza Económica del IMCP

Los indicadores de confianza representan una forma objetiva y oportuna de medir cómo se encuentra el clima de negocios en un país. El Instituto Mexicano de Contadores Públicos, A.C. (IMCP), ha diseñado el Índice Mexicano de Confianza Económica (IMCE) cuyo objetivo es cuantificar la expectativa del clima de las empresas percibido a través de más de 20 mil contadores públicos inscritos a los cerca de 60 colegios afiliados al IMCP. Este Índice puede llegar a convertirse en uno de los índices adelantados claves para tener una mejor lectura de lo que está pasando en nuestra economía.

El IMCE se construye a partir de la información recogida de las respuestas a diez preguntas: cinco sobre la situación actual de las empresas, una sobre los obstáculos a los que las empresas se enfrentan y cuatro sobre la situación de las empresas en los próximos seis meses. Con el objeto de obtener información más enriquecedora, se pide a los encuestados aportantes de la información, que identifiquen la región y el Colegio de Contadores Públicos al que pertenecen, de esta manera podrá clasificarse el sentimiento de confianza que persiste en las distintas regiones de la República Mexicana. La encuesta se lanzó por primera ocasión en septiembre de 2011.

IMCE Metodología (Base 66.67=100)

<u>Resultado</u>		<u>Interpretación</u>	<u>Interpretación particular</u>
<u>De:</u>	<u>A:</u>	<u>general</u>	
0.00	9.99		Rango inferior (-), perspectiva negativa
10.00	19.99	Muy pesimista	Rango medio
20.00	29.90		Rango superior (+), perspectiva positiva
30.00	39.99		Rango inferior (-), perspectiva negativa
40.00	49.99	Pesimista	Rango medio
50.00	59.99		Rango superior (+), perspectiva positiva
60.00	69.99		Rango inferior (-), perspectiva negativa
70.00	79.99	Neutral	Rango medio
80.00	89.99		Rango superior (+), perspectiva positiva
90.00	99.99		Rango inferior (-), perspectiva negativa
100.00	109.99	Optimista	Rango medio
110.00	119.99		Rango superior (+), perspectiva positiva
120.00	129.99		Rango inferior (-), perspectiva negativa
130.00	139.99	Muy optimista	Rango medio
140.00	150.00		Rango superior (+), perspectiva positiva



BURSAMÉTRICA

—Servicios de Análisis en Línea—

El diseño, la metodología y el cálculo del IMCE han sido elaborados por Bursamétrica para el Instituto Mexicano de Contadores Públicos, A.C. con datos recopilados por el propio Instituto entre la membresía de los distintos Colegios de Contadores Públicos afiliados, así como aportantes de información externos. Responsable: Ernesto O'Farrill Santoscoy. Elaborado por: Sofia Santoscoy Pineda