



Instituto Mexicano de Contadores Públicos

ÍNDICE MEXICANO DE CONFIANZA ECONÓMICA MAYO 2017



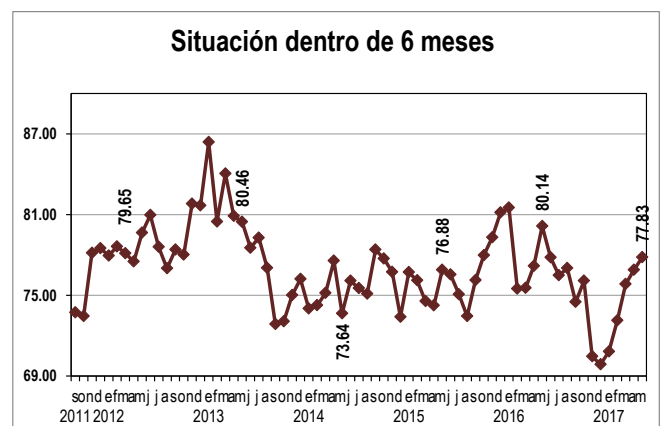
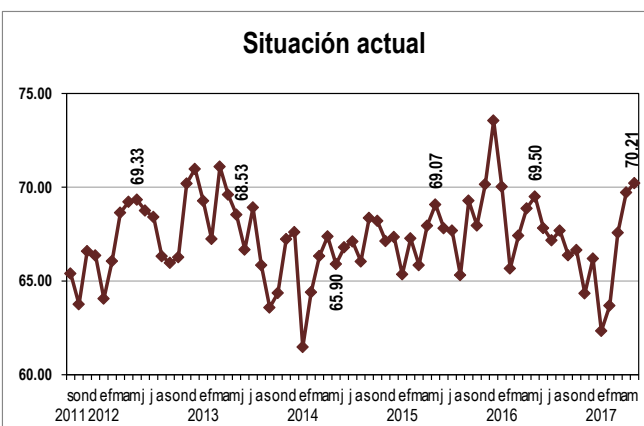
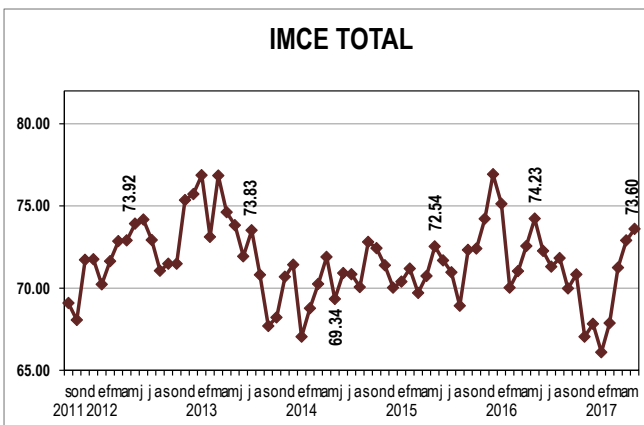
En el quinto mes de 2017, el Índice Mexicano de Confianza Económica (IMCE) siguió mejorando por cuarta ocasión consecutiva. El IMCE TOTAL de mayo 2017 relajó su crecimiento a una tasa mensual de +0.96% (+0.70 puntos) a un nivel de 73.60 puntos desde los 72.90 puntos de abril, conservando el rango medio de la clasificación Neutral.

A diferencia del mes previo, en el mes de mayo, la Situación Futura fue principalmente el componente que impulsó al IMCE TOTAL ya que se elevó +1.22% (+0.94 unidades) aumentando de 76.89 unidades en abril a 77.83 puntos, en tanto que la Situación Actual lo hizo por +0.72% (+0.50 puntos) colocándose en 70.21 puntos tras los 69.71 puntos previos. Cabe destacar que ambos conceptos permanecieron el rango medio de la clasificación Neutral.

IMCE Comparativo mensual					
Concepto	may-17	abr-17	Variación en puntos	Variación porcentual	Interpretación
Situación actual	70.21	69.71	0.50	0.72%	Neutral
Situación dentro de 6 meses	77.83	76.89	0.94	1.22%	Neutral
IMCE TOTAL	73.60	72.90	0.70	0.96%	Neutral

IMCE Comparativo anual				
Concepto	may-17	may-16	Variación en puntos	Variación porcentual
Situación actual	70.21	69.50	0.71	1.03%
Situación dentro de 6 meses	77.83	80.14	-2.31	-2.88%
IMCE TOTAL	73.60	74.23	-0.63	-0.85%

Respecto al mismo mes de 2016, el IMCE TOTAL disminuyó – 0.85%, como resultado de una caída de –2.88% en la perspectiva económica de los próximos seis meses mientras que la perspectiva actual mejoró +1.03%.

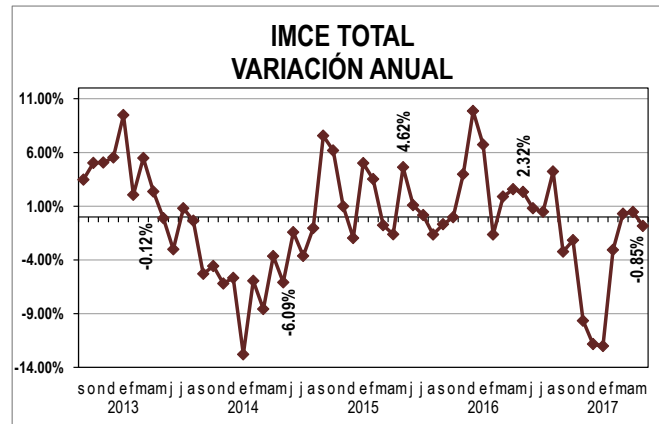
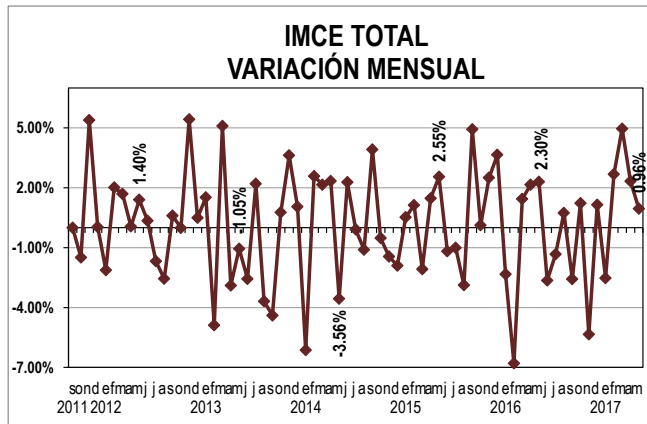


*Los datos que se observan en las gráficas corresponden los meses de mayo de 2012-2017.



Instituto Mexicano de Contadores Públicos

ÍNDICE MEXICANO DE CONFIANZA ECONÓMICA MAYO 2017



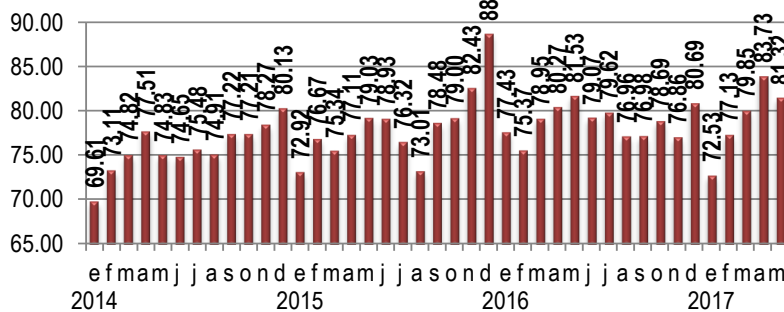
*Los datos que se observan en las gráficas corresponden los meses de mayo de 2012-2017.

El IMCE de mayo hiló por cuarta vez una recuperación en sus resultados, de la mano con un mayor desempeño en la economía de nuestro país durante el primer trimestre del año, sin embargo, este avance fue menor que lo observado en el periodo de febrero a mayo.

Por otro lado, el número de participantes de la encuesta mensual fue de 267 personas.

SENTIMIENTO SOBRE LA SITUACIÓN ACTUAL EN LAS EMPRESAS

Pregunta 1: ¿Qué comportamiento presentan actualmente las ventas de las empresas con las que trabaja, con respecto al mes anterior?



Respecto a la pregunta relacionada con el comportamiento actual de las ventas de las empresas, se debilitó – 2.41 puntos de 83.73 puntos a 81.32 puntos, quedando aún en el rango Neutral con perspectiva positiva.

Pregunta 1 Comparativo mensual

Concepto	may-17	abr-17	Variación en puntos	Variación porcentual	Interpretación
Resultado	81.32	83.73	-2.41	-2.88%	Neutral (+)

Pregunta 1 Comparativo anual

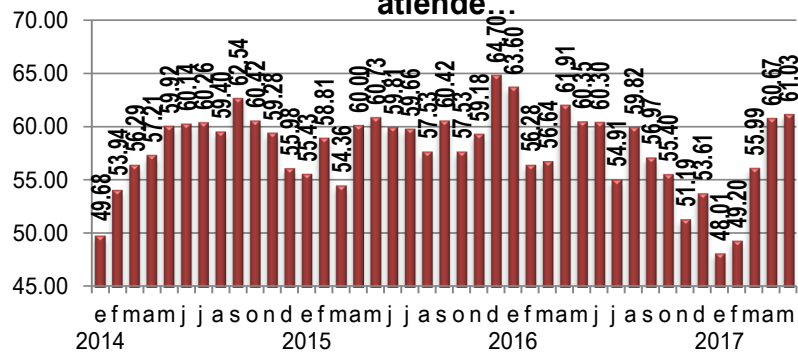
Concepto	may-17	may-16	Variación en puntos	Variación porcentual
Resultado	81.32	81.53	-0.21	-0.26%



Instituto Mexicano de Contadores Públicos

ÍNDICE MEXICANO DE CONFIANZA ECONÓMICA MAYO 2017

Pregunta 2: Mencione con respecto al mes anterior, si actualmente los costos de producción de bienes y/o servicios de las empresas que usted atiende:



De acuerdo a los costos de producción de bienes y/o servicios actuales, a penas agregaron +0.36 unidades para aumentar de 60.67 puntos de abril a 61.03 unidades en mayo, permaneciendo en el rango inferior de la clasificación Neutral.

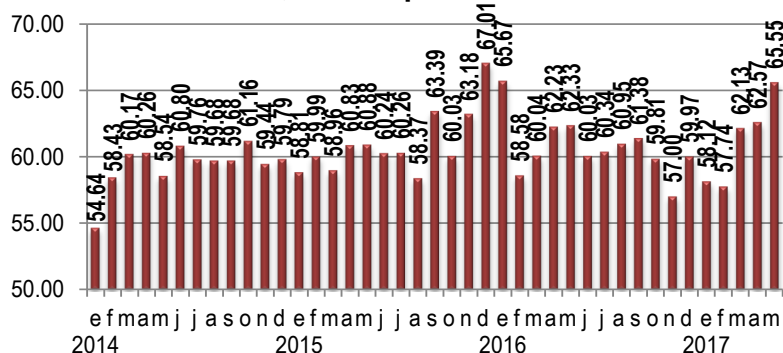
Pregunta 2 Comparativo mensual

Concepto	may-17	abr-17	Variación en puntos	Variación porcentual	Interpretación
Resultado	61.03	60.67	0.36	0.59%	Neutral (-)

Pregunta 2 Comparativo anual

Concepto	may-17	may-16	Variación en puntos	Variación porcentual
Resultado	61.03	60.35	0.68	1.13%

Pregunta 3: ¿Cómo se comporta actualmente la cobranza de las ventas de las empresas que usted atiende, con respecto al mes anterior?



El comportamiento de la cobranza de las ventas actuales de las empresas, amplió su avance por +2.99 puntos para elevarse de 62.57 puntos a 65.55 puntos en el quinto mes del año, situándose en la clasificación Neutral con perspectiva negativa.

Pregunta 3 Comparativo mensual

Concepto	may-17	abr-17	Variación en puntos	Variación porcentual	Interpretación
Resultado	65.55	62.57	2.99	4.77%	Neutral (-)

Pregunta 3 Comparativo anual

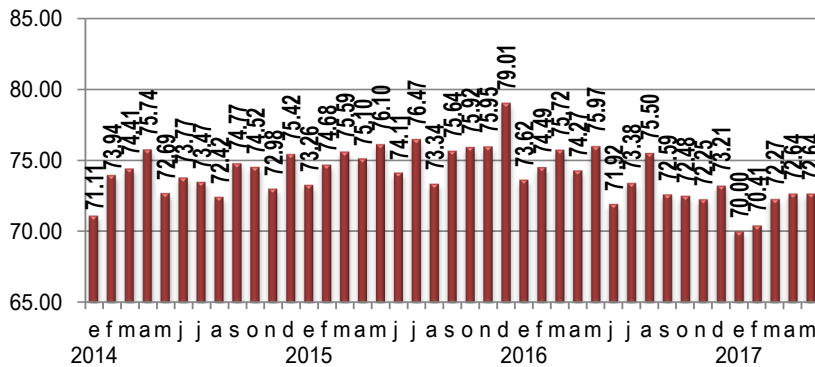
Concepto	may-17	may-16	Variación en puntos	Variación porcentual
Resultado	65.55	62.33	3.22	5.16%



Instituto Mexicano de Contadores Públicos

ÍNDICE MEXICANO DE CONFIANZA ECONÓMICA MAYO 2017

Pregunta 4: ¿Cuál es la variación que presentan actualmente los inventarios de las empresas que usted atiende, con respecto al mes anterior?



La variación actual de los inventarios de las empresas, arrojó un resultado plano al ubicarse por redondeo en 72.64 puntos al igual que el mes previo, conservando así el rango medio de la clasificación Neutral.

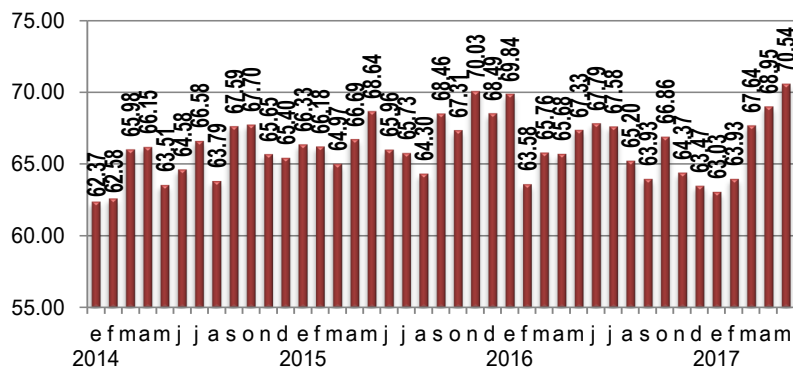
Pregunta 4 Comparativo mensual

Concepto	may-17	abr-17	Variación en puntos	Variación porcentual	Interpretación
Resultado	72.64	72.64	-0.01	-0.01%	Neutral

Pregunta 4 Comparativo anual

Concepto	may-17	may-16	Variación en puntos	Variación porcentual
Resultado	72.64	75.97	-3.33	-4.38%

Pregunta 5: Con respecto al mes anterior, actualmente la contratación de personal en las empresas que usted atiende...



Las respuestas respecto a la contratación actual de personal en las empresas, presentaron un aumento por +1.58 unidades para colocarse en 70.54 unidades en mayo desde las 68.95 unidades anteriores, por lo que ascendió al rango medio de la clasificación Neutral.

Pregunta 5 Comparativo mensual

Concepto	may-17	abr-17	Variación en puntos	Variación porcentual	Interpretación
Resultado	70.54	68.95	1.58	2.29%	Neutral

Pregunta 5 Comparativo anual

Concepto	may-17	may-16	Variación en puntos	Variación porcentual
Resultado	70.54	67.33	3.21	4.77%



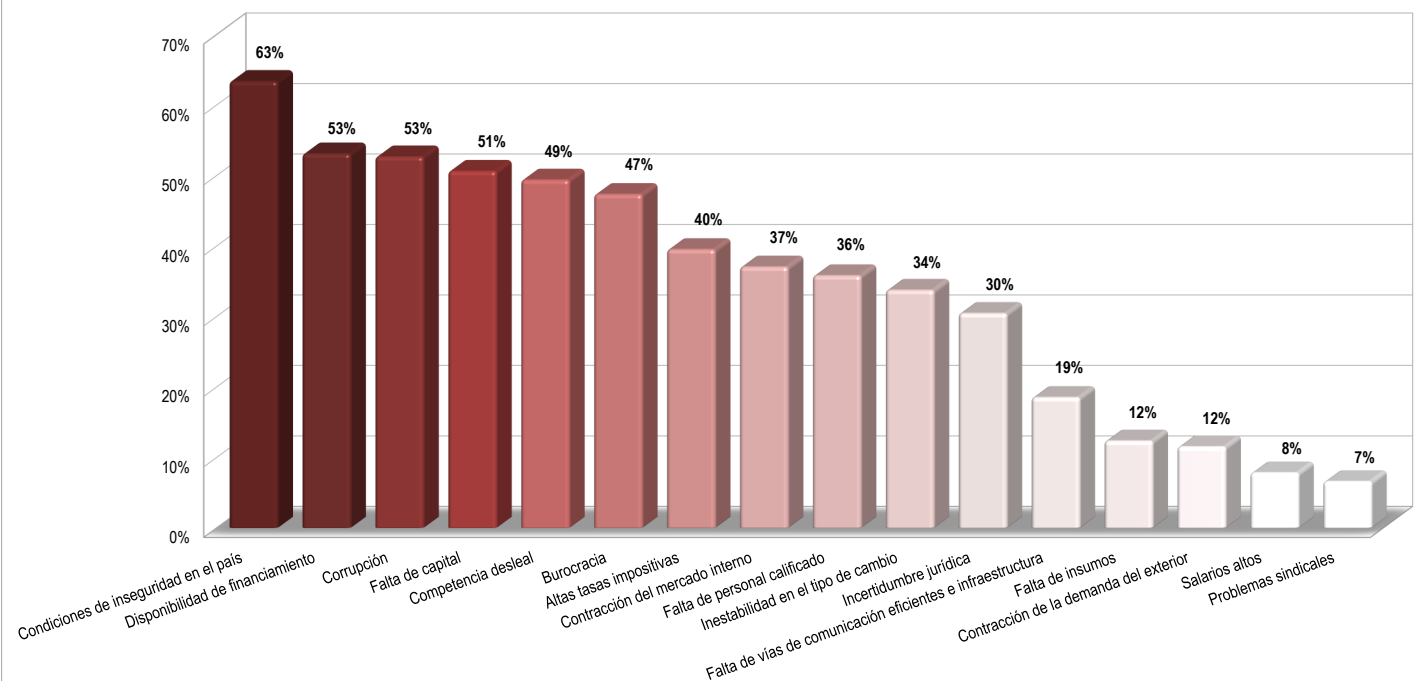
Instituto Mexicano de Contadores Públicos

ÍNDICE MEXICANO DE CONFIANZA ECONÓMICA MAYO 2017

En la pregunta 6, los encuestados eligieron al menos 5 obstáculos a los que sus clientes se enfrentan y los factores que limitan el crecimiento de las empresas.

En mayo de 2017, el principal obstáculo que limita el crecimiento de las empresas fueron una vez más las condiciones de inseguridad en el país siendo escogida por el 63% de los encuestados, en segundo lugar con el 53% de la elección se ubicaron la disponibilidad de financiamiento y la corrupción, y en tercer lugar, se situó la falta de capital con el 51% de las respuestas.

Pregunta 6: ¿Cuáles son los principales obstáculos a los que sus clientes se enfrentan y qué factores limitan su crecimiento?



Pregunta 6 Comparativo			
Periodo	Principales obstáculos		
Mayo 2012	Condiciones de inseguridad en el país	Disponibilidad de financiamiento	Falta de capital
Mayo 2013	Disponibilidad de financiamiento	Falta de capital	Condiciones de inseguridad en el país
Mayo 2014	Disponibilidad de financiamiento	Falta de capital	Condiciones de inseguridad en el país
Mayo 2015	Condiciones de inseguridad en el país	Corrupción	Falta de capital
Mayo 2016	Condiciones de inseguridad en el país	Corrupción	Disponibilidad de financiamiento
Mayo 2017	Condiciones de inseguridad en el país	Disponibilidad de financiamiento/Corrupción	Falta de capital

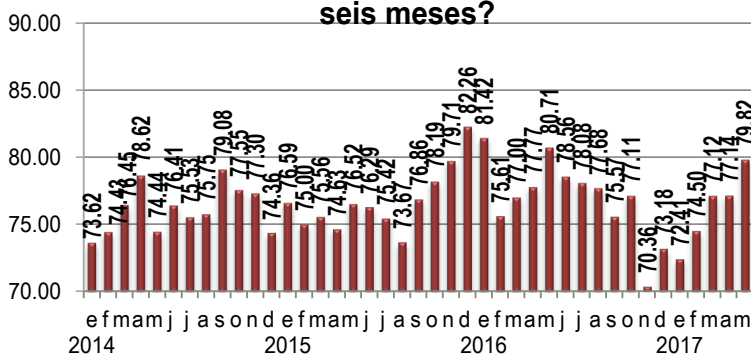


Instituto Mexicano de Contadores Públicos

ÍNDICE MEXICANO DE CONFIANZA ECONÓMICA MAYO 2017

SENTIMIENTO SOBRE LA SITUACIÓN EN LAS EMPRESAS DENTRO DE SEIS MESES

Pregunta 7: ¿Cuál es la expectativa de inversión en activos que pudieran incrementar la productividad de las empresas con las que colabora en los próximos seis meses?

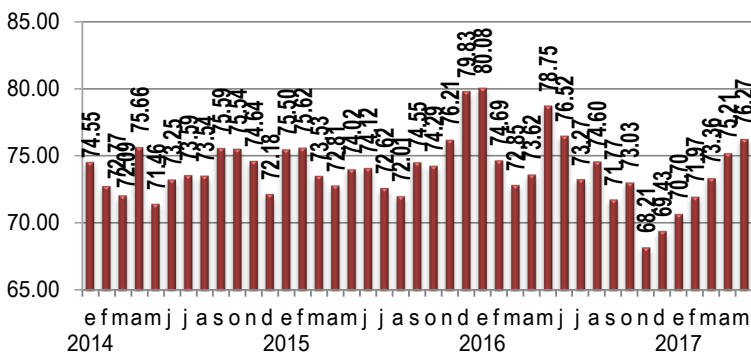


De acuerdo a la situación de las empresas dentro de los seis próximos meses, los resultados relacionados a la expectativa de inversión en activos que pudieran incrementar la productividad, mejoraron de 77.14 puntos a 79.82 puntos en mayo, manteniendo el rango medio de la clasificación Neutral.

Pregunta 7 Comparativo mensual					
Concepto	may-17	abr-17	Variación en puntos	Variación porcentual	Interpretación
Resultado	79.82	77.14	2.69	3.48%	Neutral

Pregunta 7 Comparativo anual				
Concepto	may-17	may-16	Variación en puntos	Variación porcentual
Resultado	79.82	80.71	-0.88	-1.09%

Pregunta 8: ¿Cuál es la expectativa con respecto a la inversión en capacitación en las empresas que usted atiende, en los próximos seis meses?



La expectativa de inversión en capacitación dentro de las empresas, subió +1.05 puntos de 75.21 unidades a 76.27 unidades en el penúltimo mes del primer semestre de 2017, por lo que permaneció en el rango medio de la clasificación Neutral.

Pregunta 8 Comparativo mensual					
Concepto	may-17	abr-17	Variación en puntos	Variación porcentual	Interpretación
Resultado	76.27	75.21	1.05	1.40%	Neutral

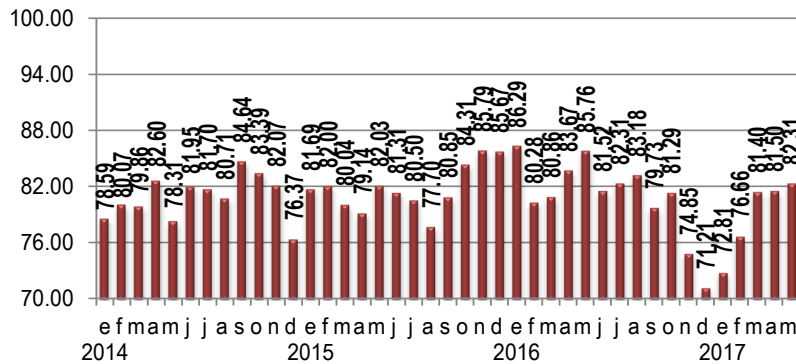
Pregunta 8 Comparativo anual				
Concepto	may-17	may-16	Variación en puntos	Variación porcentual
Resultado	76.27	78.75	-2.48	-3.15%



Instituto Mexicano de Contadores Públicos

ÍNDICE MEXICANO DE CONFIANZA ECONÓMICA MAYO 2017

Pregunta 9: ¿Cuál es la expectativa con respecto a las ventas en las empresas con las que colabora, en los próximos seis meses?



La expectativa de las ventas de las empresas de los próximos seis meses, agregó ligeramente +0.81 unidades para situarse en 82.31 puntos en mayo contra los 81.50 puntos del cuarto mes de 2017, conservando el rango superior de la clasificación Neutral.

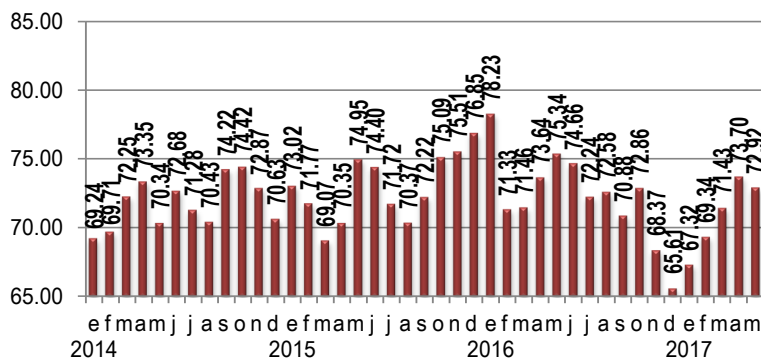
Pregunta 9 Comparativo mensual

Concepto	may-17	abr-17	Variación en puntos	Variación porcentual	Interpretación
Resultado	82.31	81.50	0.81	0.99%	Neutral (+)

Pregunta 9 Comparativo anual

Concepto	may-17	may-16	Variación en puntos	Variación porcentual
Resultado	82.31	85.76	-3.45	-4.03%

Pregunta 10: ¿Cuál es la expectativa de crecimiento con respecto a la plantilla laboral de las empresas que atiende para los próximos seis meses?



En cambio, la expectativa de crecimiento de la plantilla laboral en las empresas, se enfrió -0.78 puntos de 73.70 unidades en abril a 72.92 unidades en el quinto mes del año, situándose en el rango medio de la clasificación Neutral.

Pregunta 10 Comparativo mensual

Concepto	may-17	abr-17	Variación en puntos	Variación porcentual	Interpretación
Resultado	72.92	73.70	-0.78	-1.06%	Neutral

Pregunta 10 Comparativo anual

Concepto	may-17	may-16	Variación en puntos	Variación porcentual
Resultado	72.92	75.34	-2.43	-3.22%



Instituto Mexicano de Contadores Públicos

ÍNDICE MEXICANO DE CONFIANZA ECONÓMICA MAYO 2017

SENTIMIENTO DE LOS ENCUESTADOS POR REGIÓN GEOGRÁFICA



El texto de color rojo en el mapa indica el principal obstáculo al que las empresas se enfrentan de acuerdo a la percepción de los encuestados de cada región.

Comparativo mensual					
Concepto	may-17	abr-17	Variación en puntos	Variación porcentual	Interpretación
Noroeste	84.29	87.82	-3.53	-4.03%	Neutral (+)
Noreste	72.86	71.81	1.05	1.46%	Neutral
Centro Occidente	79.25	77.90	1.35	1.74%	Neutral
Centro	67.24	68.88	-1.64	-2.38%	Neutral (-)
Centro Istmo Peninsular	66.67	70.90	-4.23	-5.97%	Neutral (-)
Fuera de la República	59.37	79.86	-20.49	-25.65%	Pesimista (+)

Comparativo anual				
Zona	may-17	may-16	Variación en puntos	Variación porcentual
Noroeste	84.29	72.98	11.30	15.49%
Noreste	72.86	76.07	-3.21	-4.22%
Centro Occidente	79.25	76.44	2.81	3.68%
Centro	67.24	72.34	-5.10	-7.05%
Centro Istmo Peninsular	66.67	71.76	-5.10	-7.10%
Fuera de la República	59.37	86.96	-27.58	-31.72%



Instituto Mexicano de Contadores Públicos

ÍNDICE MEXICANO DE CONFIANZA ECONÓMICA MAYO 2017

El Indicador Mexicano de Confianza Económica del IMCP

Los indicadores de confianza representan una forma objetiva y oportuna de medir cómo se encuentra el clima de negocios en un país. El Instituto Mexicano de Contadores Públicos, A.C. (IMCP), ha diseñado el Índice Mexicano de Confianza Económica (IMCE) cuyo objetivo es cuantificar la expectativa del clima de las empresas percibido a través de más de 20 mil contadores públicos inscritos a los cerca de 60 colegios afiliados al IMCP. Este índice puede llegar a convertirse en uno de los índices adelantados claves para tener una mejor lectura de lo que está pasando en nuestra economía.

El IMCE se construye a partir de la información recogida de las respuestas a diez preguntas: cinco sobre la situación actual de las empresas, una sobre los obstáculos a los que las empresas se enfrentan y cuatro sobre la situación de las empresas en los próximos seis meses. Con el objeto de obtener información más enriquecedora, se pide a los encuestados aportantes de la información, que identifiquen la región y el Colegio de Contadores Públicos al que pertenecen, de esta manera podrá clasificarse el sentimiento de confianza que persiste en las distintas regiones de la República Mexicana. La encuesta se lanzó por primera ocasión en septiembre de 2011.

IMCE			
Metodología (Base 66.67=100)			
Resultado		Interpretación general	Interpretación particular
De:	A:		
0.00	9.99	Muy pesimista	Rango inferior (-), perspectiva negativa
10.00	19.99		Rango medio
20.00	29.99		Rango superior (+), perspectiva positiva
30.00	39.99	Pesimista	Rango inferior (-), perspectiva negativa
40.00	49.99		Rango medio
50.00	59.99		Rango superior (+), perspectiva positiva
60.00	69.99	Neutral	Rango inferior (-), perspectiva negativa
70.00	79.99		Rango medio
80.00	89.99		Rango superior (+), perspectiva positiva
90.00	99.99	Optimista	Rango inferior (-), perspectiva negativa
100.00	109.99		Rango medio
110.00	119.99		Rango superior (+), perspectiva positiva
120.00	129.99	Muy optimista	Rango inferior (-), perspectiva negativa
130.00	139.99		Rango medio
140.00	150.00		Rango superior (+), perspectiva positiva