



Instituto Mexicano de Contadores Públicos

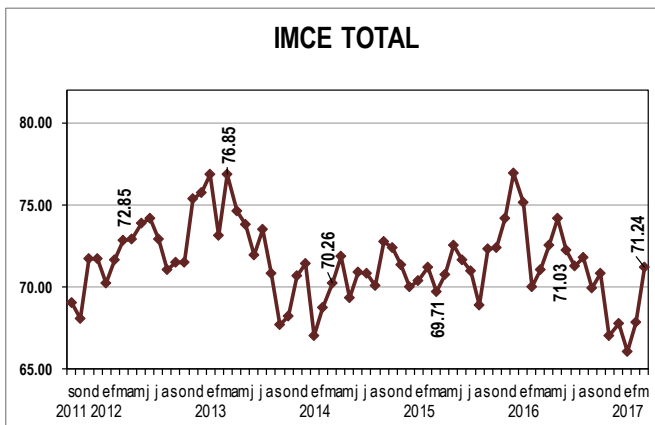
ÍNDICE MEXICANO DE CONFIANZA ECONÓMICA MARZO 2017



Durante el tercer mes de 2017, el Índice Mexicano de Confianza Económica continuó mostrando una visión más optimista de la economía mexicana. El IMCE TOTAL de marzo 2017 se elevó +4.96% mensualmente (+3.37 puntos) de 67.88 puntos en febrero a 71.24 puntos, ascendiendo al Rango Medio de la Clasificación Neutral. Esto fue resultado de una mejoría en sus dos componentes, notablemente, la Situación Actual aumentó +3.89 puntos con una tasa mensual de +6.11% de 63.68 unidades a 67.58 unidades en marzo, permaneciendo en la clasificación Neutral con perspectiva negativa. De igual manera, la Situación Futura (próximos seis meses) avanzó de 73.12 puntos en febrero a 75.83 puntos con 2.71 puntos más y un crecimiento de 3.70% mensual, conservando el rango medio de la clasificación Neutral.

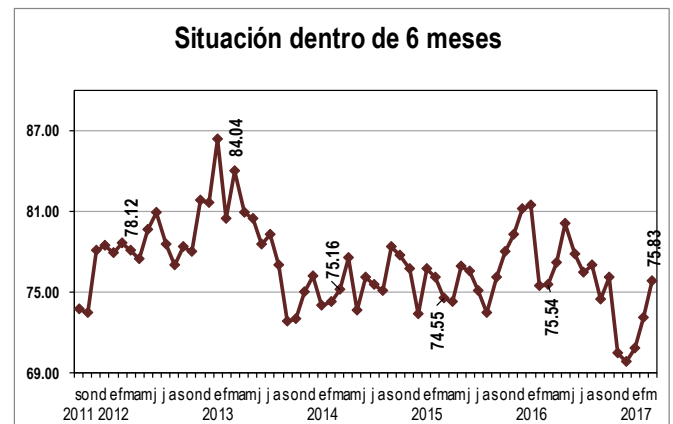
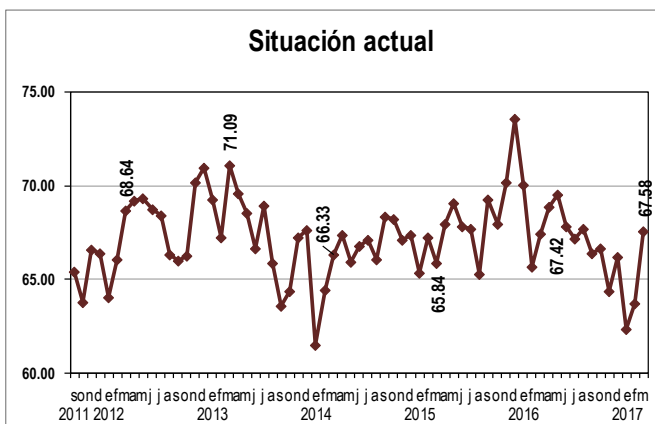
IMCE Comparativo mensual					
Concepto	mar-17	feb-17	Variación en puntos	Variación porcentual	Interpretación
Situación actual	67.58	63.68	3.89	6.11%	Neutral (-)
Situación dentro de 6 meses	75.83	73.12	2.71	3.70%	Neutral
IMCE TOTAL	71.24	67.88	3.37	4.96%	Neutral

IMCE Comparativo anual					
Concepto	mar-17	mar-16	Variación en puntos	Variación porcentual	
Situación actual	67.58	67.42	0.15	0.23%	
Situación dentro de 6 meses	75.83	75.54	0.28	0.37%	
IMCE TOTAL	71.24	71.03	0.21	0.30%	



Por otro lado, el número total de participantes de la encuesta mensual fue de 665 personas.

Respecto al mes de marzo de 2016, el IMCE TOTAL creció por primera vez después de seis meses consecutivos con disminuciones, sin embargo, lo hizo ligeramente por +0.30% gracias a una recuperación tanto en la situación actual como la futura de +0.23% y +0.37% respectivamente.

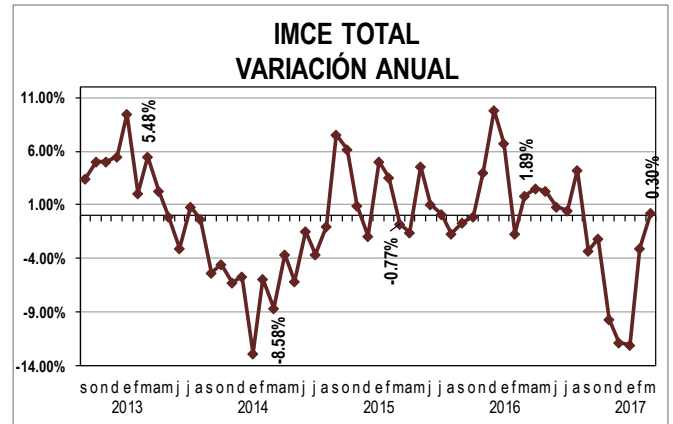
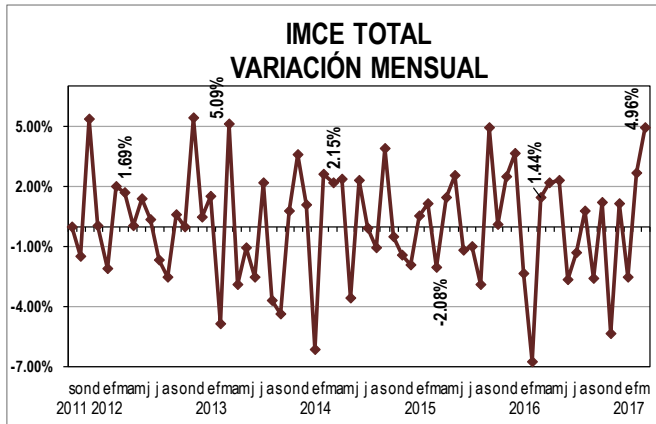


*Los datos que se observan en las gráficas corresponden los meses de marzo de 2012-2017.



Instituto Mexicano de Contadores Públicos

ÍNDICE MEXICANO DE CONFIANZA ECONÓMICA MARZO 2017

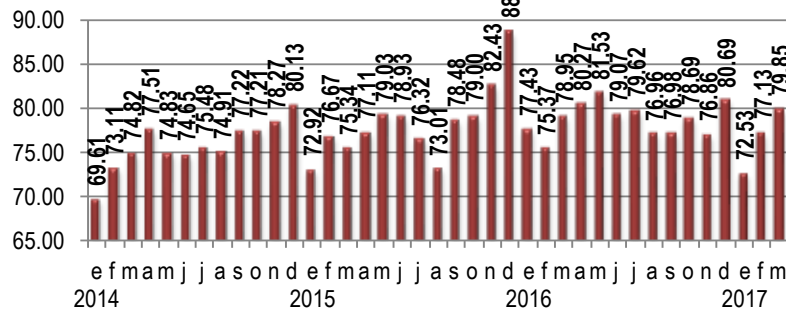


*Los datos que se observan en las gráficas corresponden los meses de marzo de 2012-2017.

Al mismo tiempo, la tasa de crecimiento mensual del ÍMCE TOTAL correspondiente al mes de marzo de 2017 fue la segunda más rápida en comparación con el resto de los meses de marzo del periodo en el que se ha elaborado el indicador, mientras que en su comparación anual, el avance del último mes del primer trimestre del presente año obtuvo el tercer mejor crecimiento (+0.30%) ya que el mes de marzo de 2013 lideró los avances con una tasa de +5.48%.

SENTIMIENTO SOBRE LA SITUACIÓN ACTUAL EN LAS EMPRESAS

Pregunta 1: ¿Qué comportamiento presentan actualmente las ventas de las empresas con las que trabaja, con respecto al mes anterior?



En relación a la primera pregunta de la encuesta sobre el comportamiento actual de las ventas de las empresas, esta mostró una vez más un aumento para ubicarse en 79.85 unidades desde las 77.13 puntos de febrero, quedando en el Rango medio de la clasificación Neutral.

Pregunta 1 Comparativo mensual

Concepto	mar-17	feb-17	Variación en puntos	Variación porcentual	Interpretación
Resultado	79.85	77.13	2.72	3.52%	Neutral

Pregunta 1 Comparativo anual

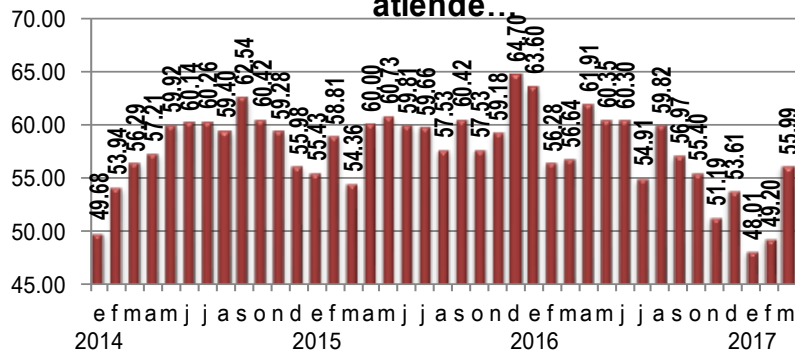
Concepto	mar-17	mar-16	Variación en puntos	Variación porcentual
Resultado	79.85	78.95	0.90	1.14%



Instituto Mexicano de Contadores Públicos

ÍNDICE MEXICANO DE CONFIANZA ECONÓMICA MARZO 2017

Pregunta 2: Mencione con respecto al mes anterior, si actualmente los costos de producción de bienes y/o servicios de las empresas que usted atiende...



En cuanto a los costos de producción de bienes y/o servicios actuales, se recuperó significativamente +6.79 puntos equivalente a una tasa mensual de +13.80%, situándose en 55.99 puntos en marzo desde los 49.20 puntos previos. Esto permitió que se posicionara en el Rango superior de la clasificación Pesimista.

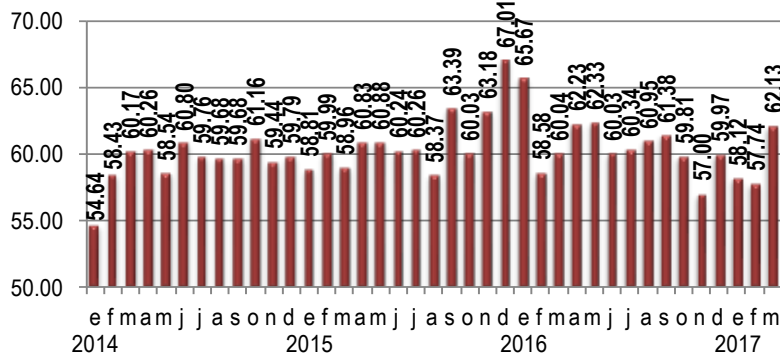
Pregunta 2 Comparativo mensual

Concepto	mar-17	feb-17	Variación en puntos	Variación porcentual	Interpretación
Resultado	55.99	49.20	6.79	13.80%	Pesimista (+)

Pregunta 2 Comparativo anual

Concepto	mar-17	mar-16	Variación en puntos	Variación porcentual
Resultado	55.99	56.64	-0.65	-1.14%

Pregunta 3: ¿Cómo se comporta actualmente la cobranza de las ventas de las empresas que usted atiende, con respecto al mes anterior?



El comportamiento actual de la cobranza de las ventas de las empresas avanzó +4.38 unidades tras dos meses consecutivos a la baja, colocándose en 62.13 unidades en marzo contra los 57.74 puntos de febrero, ascendiendo al Rango inferior de la clasificación Neutral.

Pregunta 3 Comparativo mensual

Concepto	mar-17	feb-17	Variación en puntos	Variación porcentual	Interpretación
Resultado	62.13	57.74	4.38	7.59%	Neutral (-)

Pregunta 3 Comparativo anual

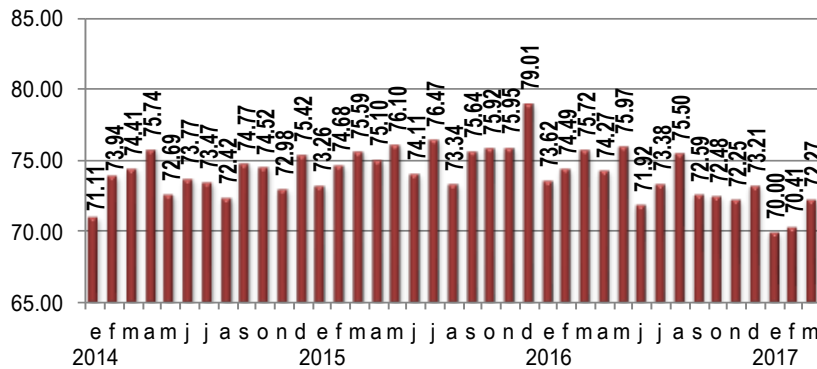
Concepto	mar-17	mar-16	Variación en puntos	Variación porcentual
Resultado	62.13	60.04	2.09	3.48%



Instituto Mexicano de Contadores Públicos

ÍNDICE MEXICANO DE CONFIANZA ECONÓMICA MARZO 2017

Pregunta 4: ¿Cuál es la variación que presentan actualmente los inventarios de las empresas que usted atiende, con respecto al mes anterior?



La variación actual de los inventarios de las empresas, volvió a elevarse aunque en mayor medida, haciéndolo por +1.86 puntos de 70.41 puntos a 72.27 puntos en el tercer mes de 2017, conservando el Rango medio de la clasificación Neutral.

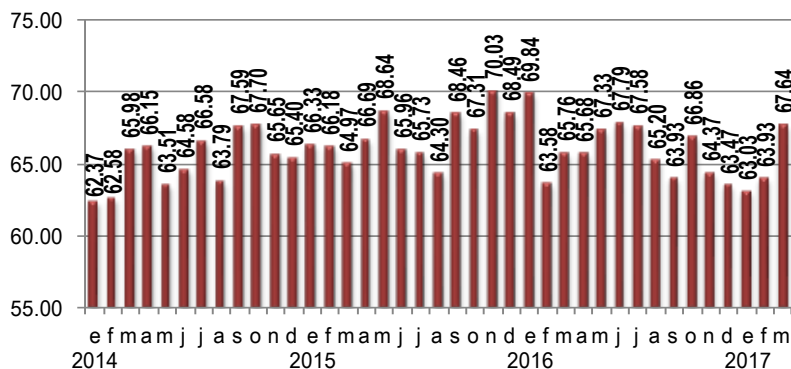
Pregunta 4 Comparativo mensual

Concepto	mar-17	feb-17	Variación en puntos	Variación porcentual	Interpretación
Resultado	72.27	70.41	1.86	2.64%	Neutral

Pregunta 4 Comparativo anual

Concepto	mar-17	mar-16	Variación en puntos	Variación porcentual
Resultado	72.27	75.72	-3.45	-4.56%

Pregunta 5: Con respecto al mes anterior, actualmente la contratación de personal en las empresas que usted atiende...



Ahora bien, de acuerdo a la contratación de personal en las empresas, este sumó +3.71 puntos de 63.93 puntos en el segundo mes del año a 67.64 puntos, ubicándose en la Clasificación Neutral con perspectiva negativa.

Pregunta 5 Comparativo mensual

Concepto	mar-17	feb-17	Variación en puntos	Variación porcentual	Interpretación
Resultado	67.64	63.93	3.71	5.80%	Neutral (-)

Pregunta 5 Comparativo anual

Concepto	mar-17	mar-16	Variación en puntos	Variación porcentual
Resultado	67.64	65.76	1.88	2.86%



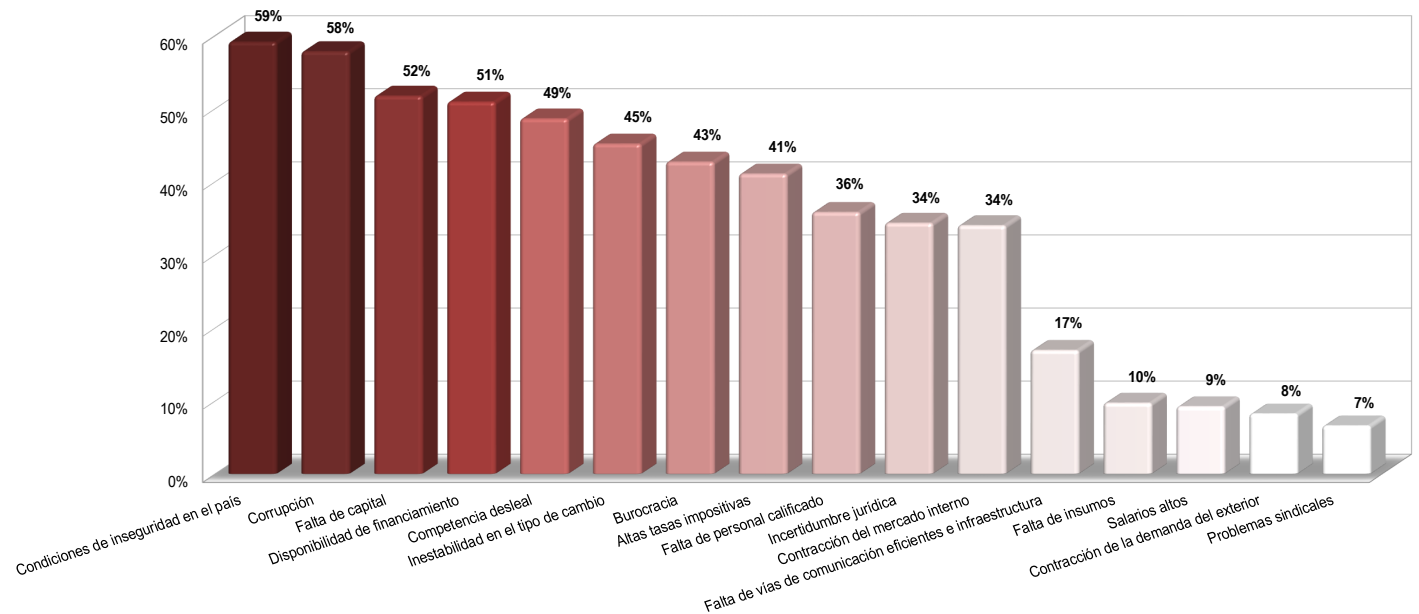
Instituto Mexicano de Contadores Públicos

ÍNDICE MEXICANO DE CONFIANZA ECONÓMICA MARZO 2017

En la pregunta 6, los encuestados eligieron al menos 5 obstáculos a los que sus clientes se enfrentan y los factores que limitan el crecimiento de las empresas.

En el mes de marzo de 2017, el principal obstáculo al que se enfrentaron las empresas fueron las condiciones de inseguridad en el país con el 59% de la participación, en segundo lugar, se ubicó la corrupción siendo elegida por el 58% de las personas encuestadas y en tercer lugar con el 52% de las respuestas quedó la falta de capital, llevando al cuarto lugar a la disponibilidad de financiamiento.

Pregunta 6: ¿Cuáles son los principales obstáculos a los que sus clientes se enfrentan y qué factores limitan su crecimiento?



Pregunta 6 Comparativo			
Periodo	Principales obstáculos		
Marzo 2012	Disponibilidad de financiamiento	Falta de capital	Condiciones de inseguridad en el país
Marzo 2013	Disponibilidad de financiamiento	Condiciones de inseguridad en el país	Falta de capital
Marzo 2014	Condiciones de inseguridad en el país	Falta de capital	Altas tasas impositivas
Marzo 2015	Condiciones de inseguridad en el país	Corrupción	Falta de capital
Marzo 2016	Falta de capital	Condiciones de inseguridad en el país	Disponibilidad de financiamiento
Marzo 2017	Condiciones de inseguridad en el país	Corrupción	Falta de capital

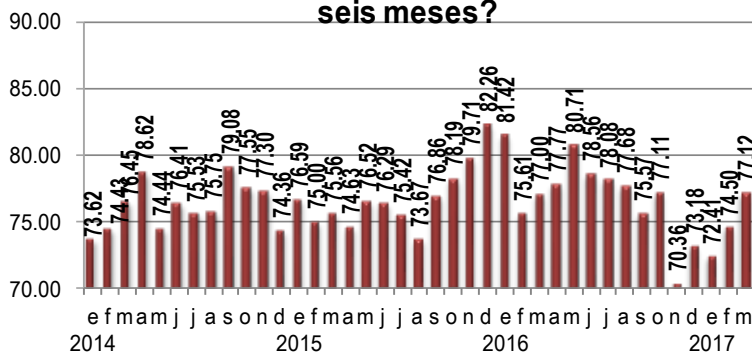


Instituto Mexicano de Contadores Públicos

ÍNDICE MEXICANO DE CONFIANZA ECONÓMICA MARZO 2017

SENTIMIENTO SOBRE LA SITUACIÓN EN LAS EMPRESAS DENTRO DE SEIS MESES

Pregunta 7: ¿Cuál es la expectativa de inversión en activos que pudieran incrementar la productividad de las empresas con las que colabora en los próximos seis meses?



En relación a la pregunta de la expectativa de inversión en activos que pudieran incrementar la productividad, esta subió casi en la misma proporción que el mes previo, agregando +2.62 unidades de 74.50 puntos a 77.12 puntos en marzo, quedando una vez más en el Rango medio de la clasificación Neutral.

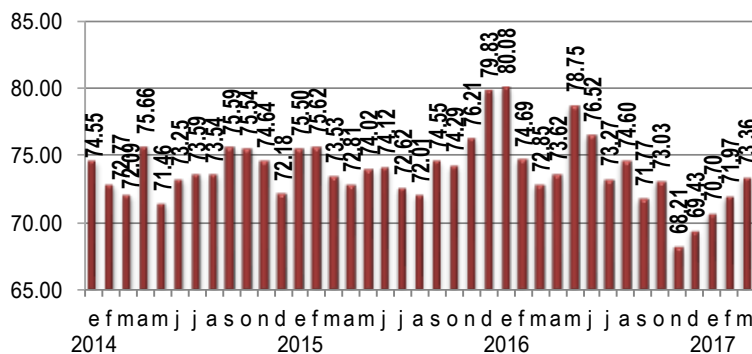
Pregunta 7 Comparativo mensual

Concepto	mar-17	feb-17	Variación en puntos	Variación porcentual	Interpretación
Resultado	77.12	74.50	2.62	3.52%	Neutral

Pregunta 7 Comparativo anual

Concepto	mar-17	mar-16	Variación en puntos	Variación porcentual
Resultado	77.12	77.00	0.12	0.16%

Pregunta 8: ¿Cuál es la expectativa con respecto a la inversión en capacitación en las empresas que usted atiende, en los próximos seis meses?



La expectativa de inversión en capacitación dentro de las empresas, avanzó de 71.97 unidades a 73.36 unidades en marzo, permaneciendo en el Rango medio de la clasificación Neutral.

Pregunta 8 Comparativo mensual

Concepto	mar-17	feb-17	Variación en puntos	Variación porcentual	Interpretación
Resultado	73.36	71.97	1.39	1.93%	Neutral

Pregunta 8 Comparativo anual

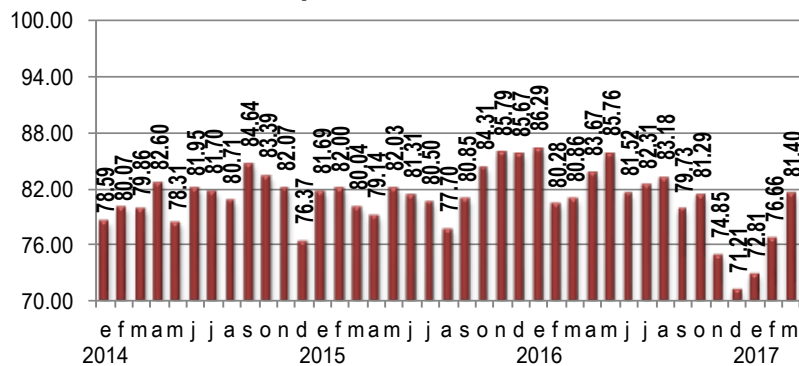
Concepto	mar-17	mar-16	Variación en puntos	Variación porcentual
Resultado	73.36	72.85	0.50	0.69%



Instituto Mexicano de Contadores Públicos

ÍNDICE MEXICANO DE CONFIANZA ECONÓMICA MARZO 2017

Pregunta 9: ¿Cuál es la expectativa con respecto a las ventas en las empresas con las que colabora, en los próximos seis meses?



En cuanto a la pregunta sobre la perspectiva de las ventas de las empresas de los próximos seis meses, incrementó +6.18% mensualmente (+4.74 puntos) a 81.40 puntos desde las 76.66 unidades del segundo mes de 2017. De este modo, subió al Rango superior de la clasificación Neutral.

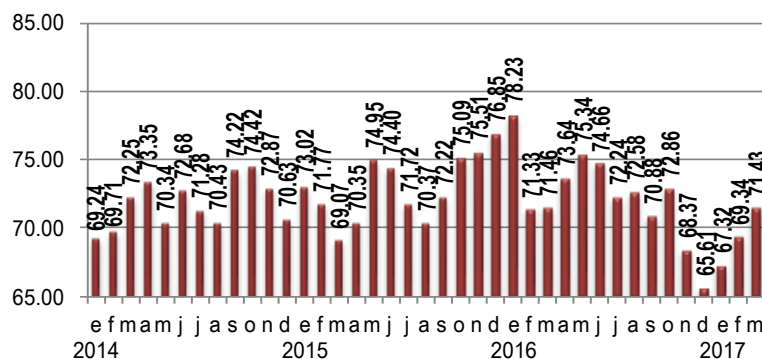
Pregunta 9 Comparativo mensual

Concepto	mar-17	feb-17	Variación en puntos	Variación porcentual	Interpretación
Resultado	81.40	76.66	4.74	6.18%	Neutral (+)

Pregunta 9 Comparativo anual

Concepto	mar-17	mar-16	Variación en puntos	Variación porcentual
Resultado	81.40	80.86	0.54	0.67%

Pregunta 10: ¿Cuál es la expectativa de crecimiento con respecto a la plantilla laboral de las empresas que atiende para los próximos seis meses?



Finalmente, la expectativa de crecimiento de la plantilla laboral en las empresas, se ubicó en 71.43 puntos en marzo con +2.09 puntos más desde las 69.34 unidades anteriores, destacando que dicho componente fue el único que se debilitó respecto al mes de marzo de 2016. Aun así ascendió al Rango medio de la clasificación Neutral.

Pregunta 10 Comparativo mensual

Concepto	mar-17	feb-17	Variación en puntos	Variación porcentual	Interpretación
Resultado	71.43	69.34	2.09	3.01%	Neutral

Pregunta 10 Comparativo anual

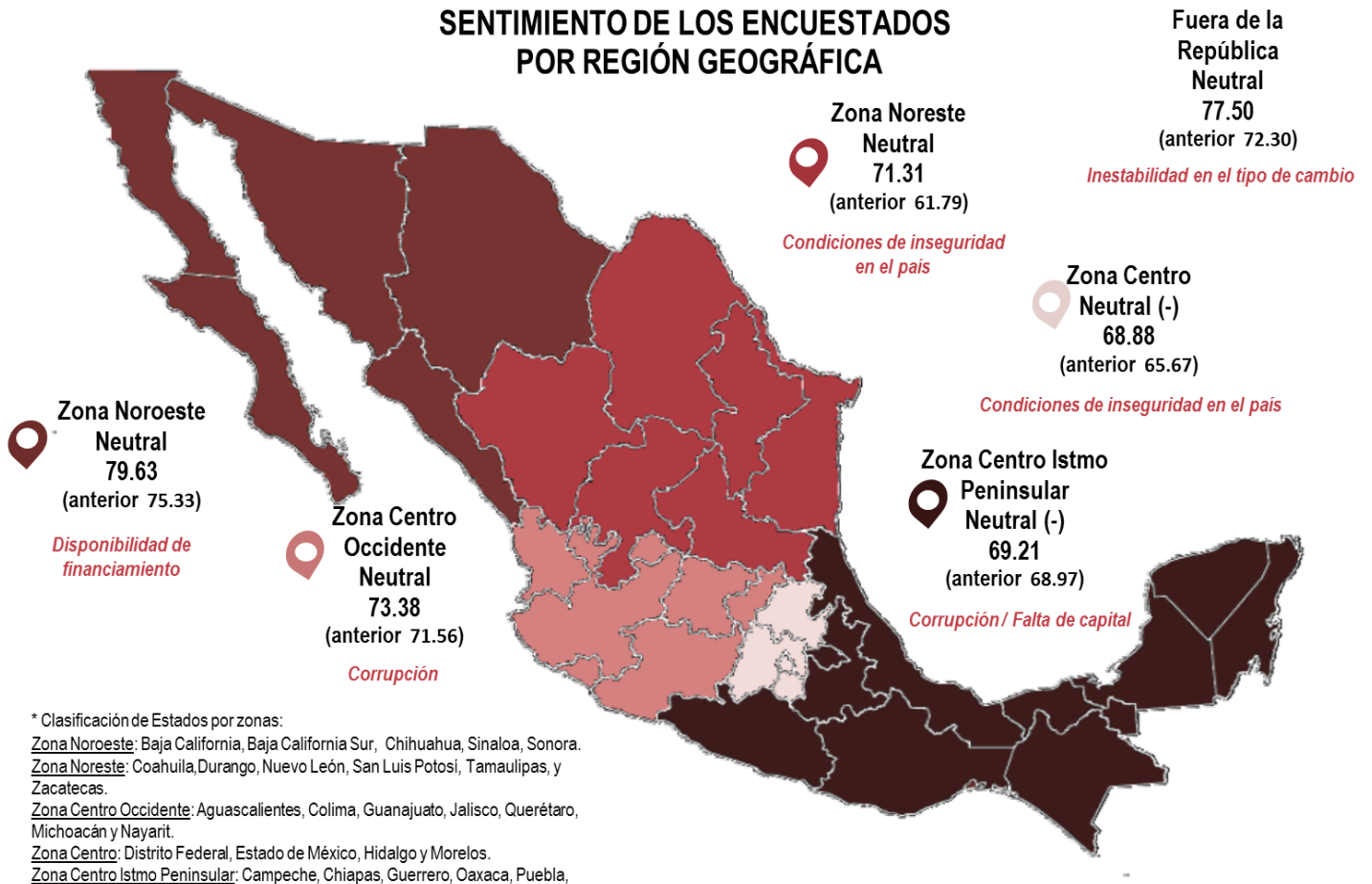
Concepto	mar-17	mar-16	Variación en puntos	Variación porcentual
Resultado	71.43	71.46	-0.03	-0.04%



Instituto Mexicano de Contadores Públicos

ÍNDICE MEXICANO DE CONFIANZA ECONÓMICA MARZO 2017

SENTIMIENTO DE LOS ENCUESTADOS POR REGIÓN GEOGRÁFICA



El texto de color rojo en el mapa indica el principal obstáculo al que las empresas se enfrentan de acuerdo a la percepción de los encuestados de cada región.

Comparativo mensual					
Concepto	mar-17	feb-17	Variación en puntos	Variación porcentual	Interpretación
Noroeste	79.63	75.33	4.30	5.71%	Neutral
Noreste	71.31	61.79	9.51	15.40%	Neutral
Centro Occidente	73.38	71.56	1.83	2.56%	Neutral
Centro	68.88	65.67	3.21	4.89%	Neutral (-)
Centro Istmo Peninsular	69.21	68.97	0.25	0.36%	Neutral (-)
Fuera de la República	77.50	72.30	5.20	7.19%	Neutral

Comparativo anual				
Zona	mar-17	mar-16	Variación en puntos	Variación porcentual
Noroeste	79.63	76.01	3.62	4.76%
Noreste	71.31	72.29	-0.98	-1.36%
Centro Occidente	73.38	73.83	-0.44	-0.60%
Centro	68.88	68.94	-0.06	-0.08%
Centro Istmo Peninsular	69.21	68.16	1.05	1.55%
Fuera de la República	77.50	76.22	1.28	1.69%



Instituto Mexicano de Contadores Públicos

ÍNDICE MEXICANO DE CONFIANZA ECONÓMICA MARZO 2017

El Indicador Mexicano de Confianza Económica del IMCP

Los indicadores de confianza representan una forma objetiva y oportuna de medir cómo se encuentra el clima de negocios en un país. El Instituto Mexicano de Contadores Públicos, A.C. (IMCP), ha diseñado el Índice Mexicano de Confianza Económica (IMCE) cuyo objetivo es cuantificar la expectativa del clima de las empresas percibido a través de más de 20 mil contadores públicos inscritos a los cerca de 60 colegios afiliados al IMCP. Este índice puede llegar a convertirse en uno de los índices adelantados claves para tener una mejor lectura de lo que está pasando en nuestra economía.

El IMCE se construye a partir de la información recogida de las respuestas a diez preguntas: cinco sobre la situación actual de las empresas, una sobre los obstáculos a los que las empresas se enfrentan y cuatro sobre la situación de las empresas en los próximos seis meses. Con el objeto de obtener información más enriquecedora, se pide a los encuestados aportantes de la información, que identifiquen la región y el Colegio de Contadores Públicos al que pertenecen, de esta manera podrá clasificarse el sentimiento de confianza que persiste en las distintas regiones de la República Mexicana. La encuesta se lanzó por primera ocasión en septiembre de 2011.

IMCE			
Metodología (Base 66.67=100)			
Resultado		Interpretación general	Interpretación particular
De:	A:		
0.00	9.99	Muy pesimista	Rango inferior (-), perspectiva negativa
10.00	19.99		Rango medio
20.00	29.99		Rango superior (+), perspectiva positiva
30.00	39.99	Pesimista	Rango inferior (-), perspectiva negativa
40.00	49.99		Rango medio
50.00	59.99		Rango superior (+), perspectiva positiva
60.00	69.99	Neutral	Rango inferior (-), perspectiva negativa
70.00	79.99		Rango medio
80.00	89.99		Rango superior (+), perspectiva positiva
90.00	99.99	Optimista	Rango inferior (-), perspectiva negativa
100.00	109.99		Rango medio
110.00	119.99		Rango superior (+), perspectiva positiva
120.00	129.99	Muy optimista	Rango inferior (-), perspectiva negativa
130.00	139.99		Rango medio
140.00	150.00		Rango superior (+), perspectiva positiva