



Instituto Mexicano de Contadores Públicos

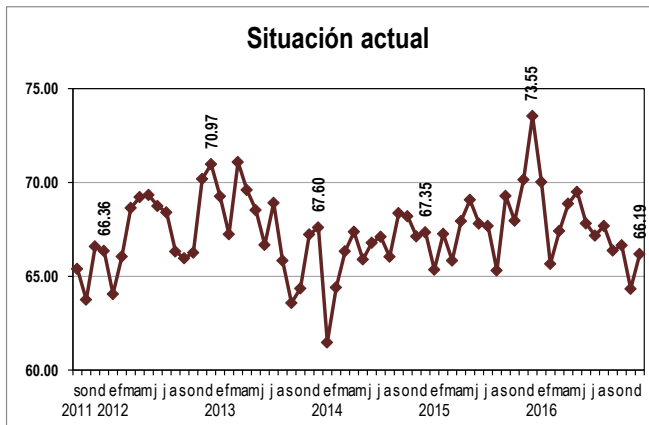
ÍNDICE MEXICANO DE CONFIANZA ECONÓMICA DICIEMBRE 2016



En el mes de diciembre de 2016, el Índice Mexicano de Confianza Económica mostró una ligera recuperación. El IMCE TOTAL de diciembre apenas mejoró +0.77 puntos a una tasa mensual de +1.15% al ubicarse en 67.82 puntos desde los 67.05 puntos de noviembre, por lo que se mantuvo en el nivel inferior de la Clasificación Neutral. Resultado de una recuperación en la percepción actual la cual creció +1.86 puntos de 64.33 unidades en noviembre a 66.19 unidades en diciembre, conservando el rango Neutral con perspectiva negativa. En cambio, la situación de los próximos seis meses volvió a debilitarse aunque en menor medida, al reducirse -0.59 puntos de 70.45 puntos en noviembre a 69.86 puntos en diciembre, descendiendo al rango inferior de la clasificación Neutral.

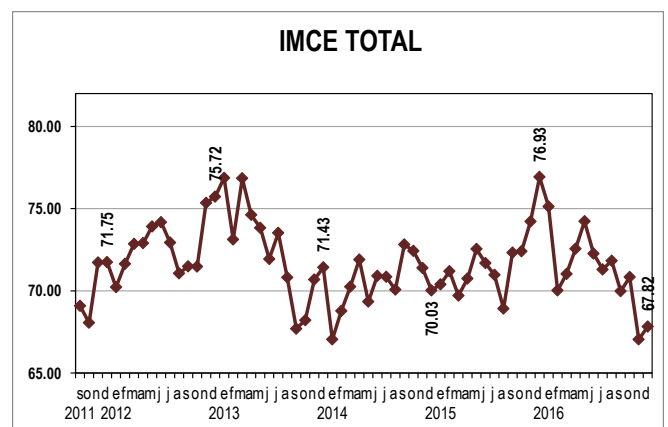
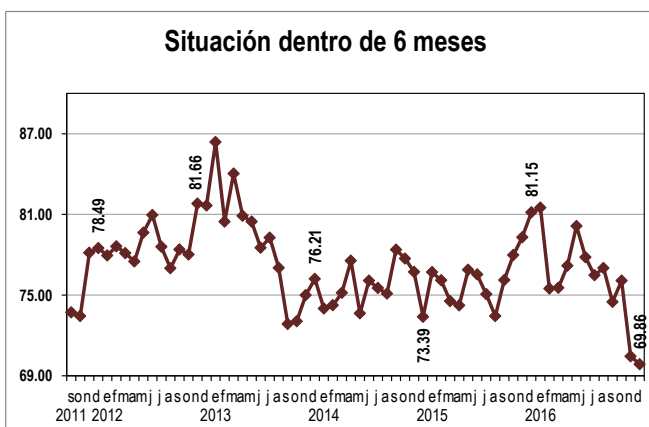
IMCE Comparativo mensual					
Concepto	dic-16	nov-16	Variación en puntos	Variación porcentual	Interpretación
Situación actual	66.19	64.33	1.86	2.89%	Neutral (-)
Situación dentro de 6 meses	69.86	70.45	-0.59	-0.83%	Neutral (-)
IMCE TOTAL	67.82	67.05	0.77	1.15%	Neutral (-)

IMCE Comparativo anual				
Concepto	dic-16	dic-15	Variación en puntos	Variación porcentual
Situación actual	66.19	73.55	-7.36	-10.00%
Situación dentro de 6 meses	69.86	81.15	-11.29	-13.91%
IMCE TOTAL	67.82	76.93	-9.11	-11.84%



En su comparación anual, el IMCE TOTAL de diciembre de 2016 cayó significativamente en casi en la misma proporción que en el mes previo, a una tasa anual de -11.84%. Esto se debió a una disminución de -10% (-7.36 puntos) de la situación actual y un menor optimismo en la situación futura (dentro de los 6 meses próximos) que descendió -13.91% (-11.29 puntos).

El número total de participantes en el último mes de 2016 ascendió a 883 personas.



*Los datos que se observan en las gráficas corresponden a los meses de diciembre de 2011 a 2016.

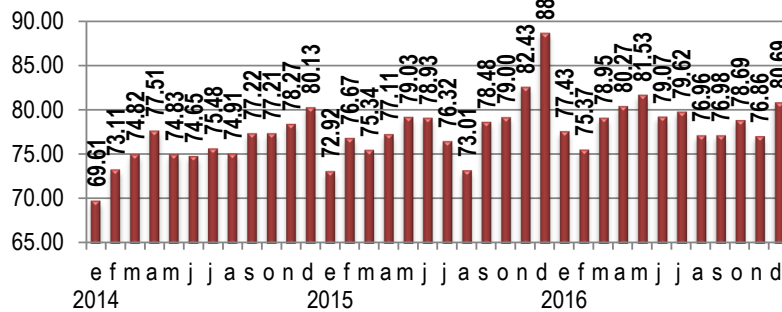


Instituto Mexicano de Contadores Públicos

ÍNDICE MEXICANO DE CONFIANZA ECONÓMICA DICIEMBRE 2016

SENTIMIENTO SOBRE LA SITUACIÓN ACTUAL EN LAS EMPRESAS

Pregunta 1: ¿Qué comportamiento presentan actualmente las ventas de las empresas con las que trabaja, con respecto al mes anterior?



Dentro de los componentes de la situación actual, el comportamiento actual de las ventas de las empresas se ubicó en 80.69 puntos en diciembre al elevarse +3.83 puntos desde los 76.86 puntos de noviembre, incliniéndose al Rango superior de la clasificación Neutral.

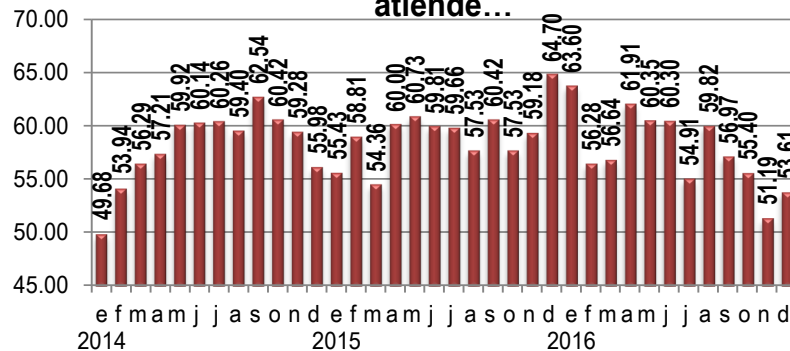
Pregunta 1 Comparativo mensual

Concepto	dic-16	nov-16	Variación en puntos	Variación porcentual	Interpretación
Resultado	80.69	76.86	3.83	4.99%	Neutral (+)

Pregunta 1 Comparativo anual

Concepto	dic-16	dic-15	Variación en puntos	Variación porcentual
Resultado	80.69	88.53	-7.84	-8.86%

Pregunta 2: Mencione con respecto al mes anterior, si actualmente los costos de producción de bienes y/o servicios de las empresas que usted atiende...



Los costos de producción de bienes y/o servicios actuales, agregaron +2.42 unidades de 51.19 puntos en el mes previo a 53.61 unidades en diciembre, permaneciendo así en el Rango Superior de la clasificación Pesimista.

Pregunta 2 Comparativo mensual

Concepto	dic-16	nov-16	Variación en puntos	Variación porcentual	Interpretación
Resultado	53.61	51.19	2.42	4.73%	Pesimista (+)

Pregunta 2 Comparativo anual

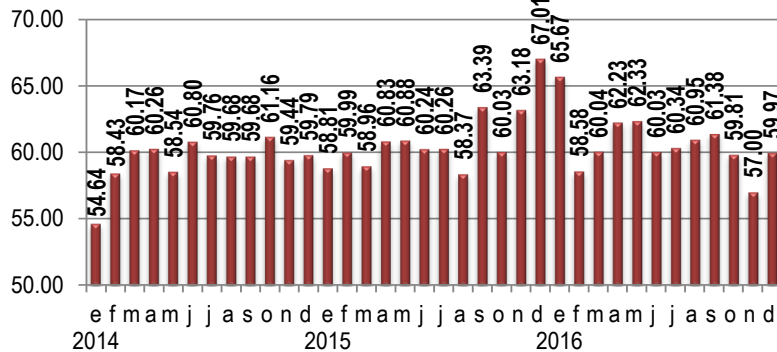
Concepto	dic-16	dic-15	Variación en puntos	Variación porcentual
Resultado	53.61	64.70	-11.08	-17.13%



Instituto Mexicano de Contadores Públicos

ÍNDICE MEXICANO DE CONFIANZA ECONÓMICA DICIEMBRE 2016

Pregunta 3: ¿Cómo se comporta actualmente la cobranza de las ventas de las empresas que usted atiende, con respecto al mes anterior?



El comportamiento actual de la cobranza de las ventas de las empresas incrementó +2.97 puntos de 57.00 puntos a 59.97 puntos en diciembre, sin embargo, conservó el Rango superior de la clasificación Pesimista.

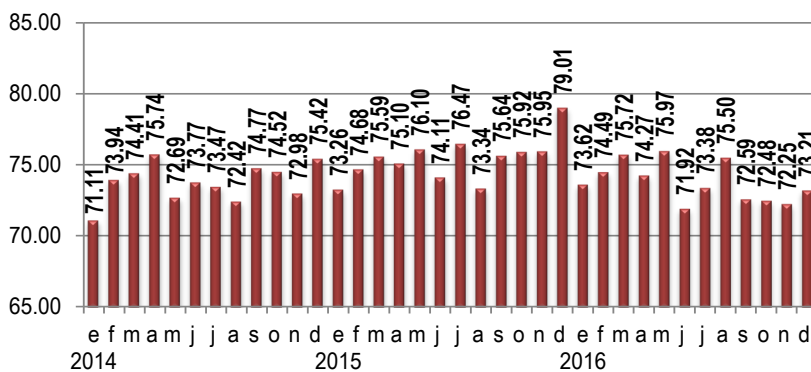
Pregunta 3 Comparativo mensual

Concepto	dic-16	nov-16	Variación en puntos	Variación porcentual	Interpretación
Resultado	59.97	57.00	2.97	5.22%	Pesimista (+)

Pregunta 3 Comparativo anual

Concepto	dic-16	dic-15	Variación en puntos	Variación porcentual
Resultado	59.97	67.01	-7.04	-10.50%

Pregunta 4: ¿Cuál es la variación que presentan actualmente los inventarios de las empresas que usted atiende, con respecto al mes anterior?



La variación actual de los inventarios de las empresas se recuperó levemente en el mes de diciembre por +0.96 a 73.21 puntos desde los 72.25 puntos del mes anterior, permaneciendo en el Rango medio de la clasificación Neutral.

Pregunta 4 Comparativo mensual

Concepto	dic-16	nov-16	Variación en puntos	Variación porcentual	Interpretación
Resultado	73.21	72.25	0.96	1.33%	Neutral

Pregunta 4 Comparativo anual

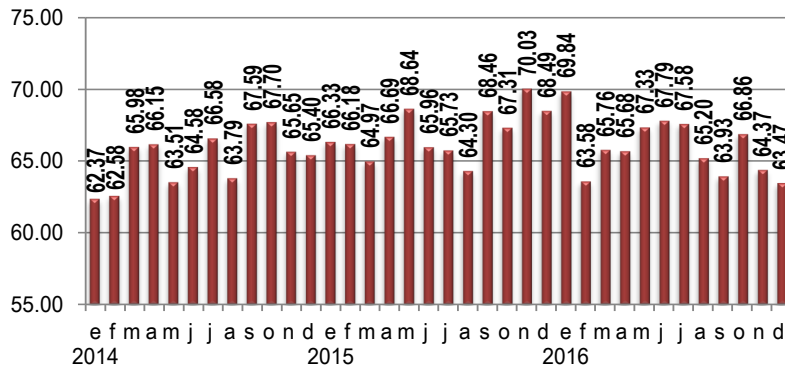
Concepto	dic-16	dic-15	Variación en puntos	Variación porcentual
Resultado	73.21	79.01	-5.80	-7.34%



Instituto Mexicano de Contadores Públicos

ÍNDICE MEXICANO DE CONFIANZA ECONÓMICA DICIEMBRE 2016

Pregunta 5: Con respecto al mes anterior, actualmente la contratación de personal en las empresas que usted atiende...



De acuerdo a la contratación de personal en las empresas, en el mes de diciembre disminuyó -0.90 unidades, quedando en 63.47 unidades desde los 64.37 puntos de noviembre, conservando el nivel Neutral con perspectiva negativa.

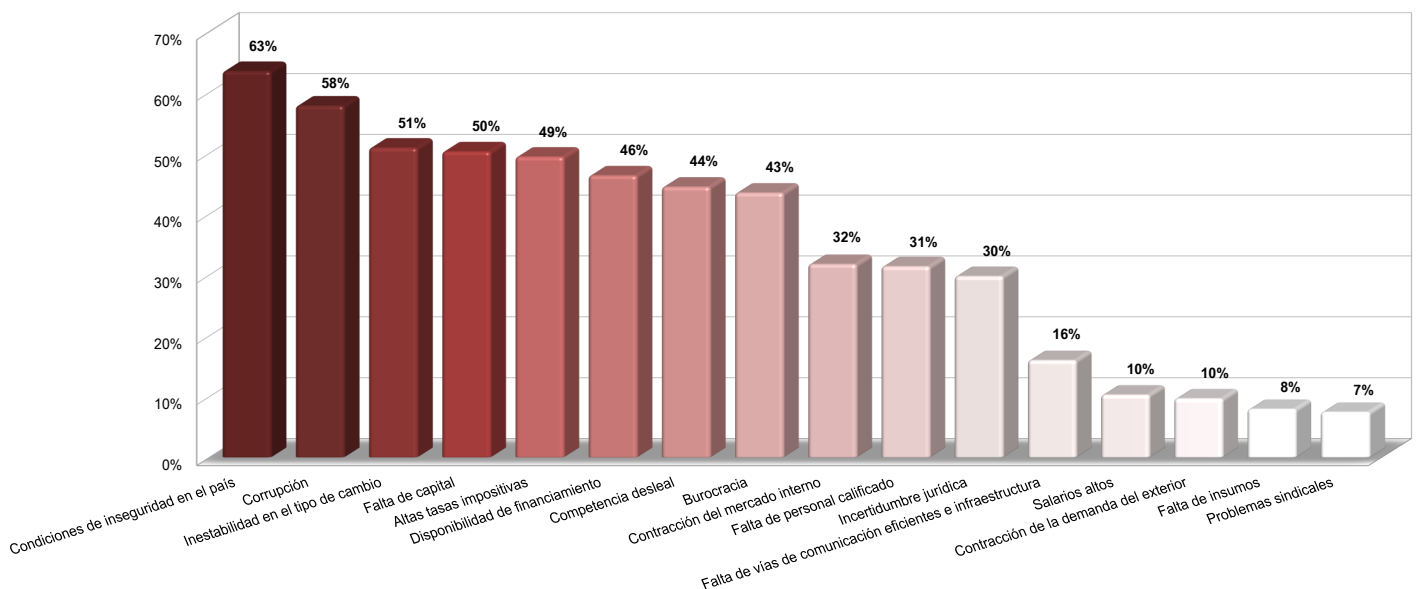
Pregunta 5 Comparativo mensual

Concepto	dic-16	nov-16	Variación en puntos	Variación porcentual	Interpretación
Resultado	63.47	64.37	-0.90	-1.40%	Neutral (-)

Pregunta 5 Comparativo anual

Concepto	dic-16	dic-15	Variación en puntos	Variación porcentual
Resultado	63.47	68.49	-5.03	-7.34%

Pregunta 6: ¿Cuáles son los principales obstáculos a los que sus clientes se enfrentan y qué factores limitan su crecimiento?





Instituto Mexicano de Contadores Públicos

ÍNDICE MEXICANO DE CONFIANZA ECONÓMICA DICIEMBRE 2016

En la pregunta 6, los encuestados eligieron al menos 5 obstáculos a los que sus clientes se enfrentan y los factores que limitan el crecimiento de las empresas.

En el mes de diciembre de 2016, los encuestados eligieron a las condiciones de inseguridad en el país como el principal obstáculo al que se enfrentan las empresas para crecer, siendo seleccionado por el 63% de las personas, seguido por la corrupción con el 58% de la elección y en tercer lugar, se mantuvo la inestabilidad del tipo de cambio con el 51% de la participación.

En el penúltimo mes del año de 2016 (noviembre), el principal obstáculo al que se enfrentaron las empresas fueron las condiciones de inseguridad en el país con el 62% de la participación, seguido por la corrupción la cual fue seleccionada por el 60% de las personas y en tercer lugar, ascendió la inestabilidad del tipo de cambio con una selección por 52%, reemplazando ya sea la falta de capital o la disponibilidad de financiamiento.

En el décimo mes de 2016, las condiciones de inseguridad en el país fueron consideradas nuevamente como el primer obstáculo al que se enfrentan las empresas para crecer, siendo seleccionada por el 63% de las personas, en segundo lugar, se mantuvo la corrupción con 56% y en tercer lugar se ubicó la falta de capital con 50%, con un punto porcentual más que la disponibilidad de financiamiento. En cambio, la inestabilidad del tipo de cambio conservó el cuarto lugar, a pesar de la fuerte volatilidad que ha sufrido la moneda mexicana.

En septiembre de 2016, el principal obstáculo al que se enfrentaron los clientes fueron las condiciones de inseguridad en el país, al ser seleccionada por 64% de los participantes; en segundo lugar, se consideró la corrupción con el 57% de los encuestados y en tercer lugar, la falta de capital con el 52%. Cabe señalar que la inestabilidad del tipo de cambio ascendió al quinto lugar con el 48% de la participación.

En agosto de 2016, las condiciones de inseguridad en el país volvieron a ser el principal obstáculo al que se enfrentan las empresas, siendo elegido por el 59% de los encuestados, el segundo factor seleccionado fue la corrupción con el 56% de la participación y en tercer lugar fue la disponibilidad de financiamiento con 51%.

En el mes de julio de 2016, por cuarta ocasión en el año, las condiciones de inseguridad en el país fueron consideradas como el principal factor que limita el crecimiento de las empresas al ser elegida por el 59% de las personas, seguidas por la corrupción con el 53% y en tercer lugar se ubicó la falta de capital con el 51% de la elección.

En junio de 2016, las condiciones de inseguridad en el país se eligió como el principal obstáculo que limita el crecimiento de las empresas con el 59% de la participación, seguido por la corrupción con 55% de las respuestas y finalmente la disponibilidad de financiamiento con el 53%.

En el mes de mayo de 2016, el principal obstáculo al que se enfrentaron las empresas fueron nuevamente las condiciones de inseguridad en el país al ser seleccionada por el 59% de los encuestados, en segundo lugar ascendió la corrupción con el 55% de la participación y en tercer lugar se colocó la disponibilidad de financiamiento con el 53%.

En el primer mes del segundo trimestre del año (abril), el principal obstáculo al que se enfrentaron las empresas fueron las condiciones de inseguridad en el país al ser elegida por el 59% de la participación, en segundo lugar se colocó el factor de la falta de capital con el 55% de las respuestas y en tercer lugar, la corrupción volvió a colocarse en las principales limitantes con el 54% de los encuestados.

En el mes de marzo de 2016, la falta de capital fue considerada como el principal obstáculo al que se enfrentan las empresas con el 57% de la participación, en segundo lugar, se ubicaron las condiciones de inseguridad en el país al ser elegidas por el 55% de los encuestados y en tercer lugar, se colocó la disponibilidad de financiamiento con el 54% de la participación. Cabe destacar que, la inestabilidad del tipo de cambio como factor limitante para el crecimiento de las empresas cayó al sexto lugar con alrededor del 47% de la participación.

En febrero de 2016, a diferencia del mes anterior, en esta ocasión el principal factor que limita el crecimiento de las empresas fue la disponibilidad de financiamiento al ser elegida por 55% de la participación, en segundo lugar se ubicó la falta de capital con el 54% de las respuestas y tanto las

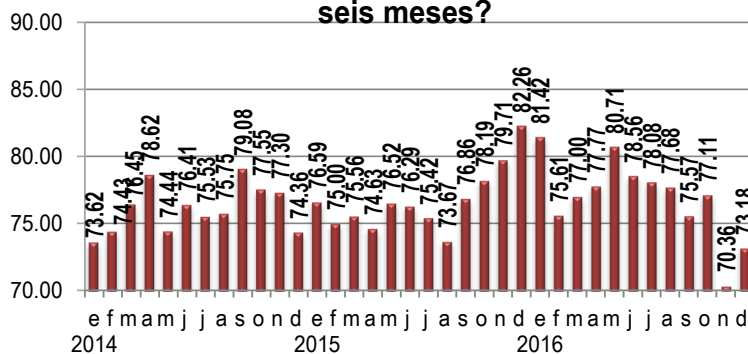


Instituto Mexicano de Contadores Públicos

ÍNDICE MEXICANO DE CONFIANZA ECONÓMICA DICIEMBRE 2016

SENTIMIENTO SOBRE LA SITUACIÓN EN LAS EMPRESAS DENTRO DE SEIS MESES

Pregunta 7: ¿Cuál es la expectativa de inversión en activos que pudieran incrementar la productividad de las empresas con las que colabora en los próximos seis meses?



En cuanto a la situación de las empresas dentro de los seis próximos meses, en balance, el optimismo se debilitó. De acuerdo a la expectativa de inversión en activos que pudieran incrementar la productividad repuntó +2.82 puntos en el mes de diciembre a 73.18 puntos contra los 70.36 puntos de noviembre de 2016, manteniendo el Rango medio de la clasificación Neutral.

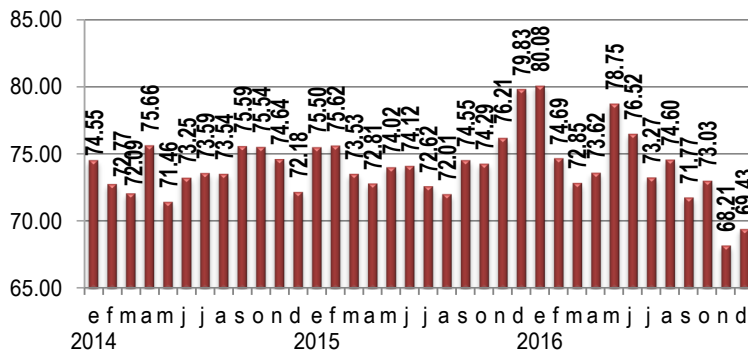
Pregunta 7 Comparativo mensual

Concepto	dic-16	nov-16	Variación en puntos	Variación porcentual	Interpretación
Resultado	73.18	70.36	2.82	4.00%	Neutral

Pregunta 7 Comparativo anual

Concepto	dic-16	dic-15	Variación en puntos	Variación porcentual
Resultado	73.18	82.26	-9.08	-11.04%

Pregunta 8: ¿Cuál es la expectativa con respecto a la inversión en capacitación en las empresas que usted atiende, en los próximos seis meses?



La expectativa de inversión en capacitación dentro de las empresas sumó +1.22 unidades situándose en 69.43 unidades en el último mes del cuarto trimestre de 2016, ante los 68.21 puntos de noviembre, quedando en el rango inferior de la clasificación Neutral.

Pregunta 8 Comparativo mensual

Concepto	dic-16	nov-16	Variación en puntos	Variación porcentual	Interpretación
Resultado	69.43	68.21	1.22	1.80%	Neutral (-)

Pregunta 8 Comparativo anual

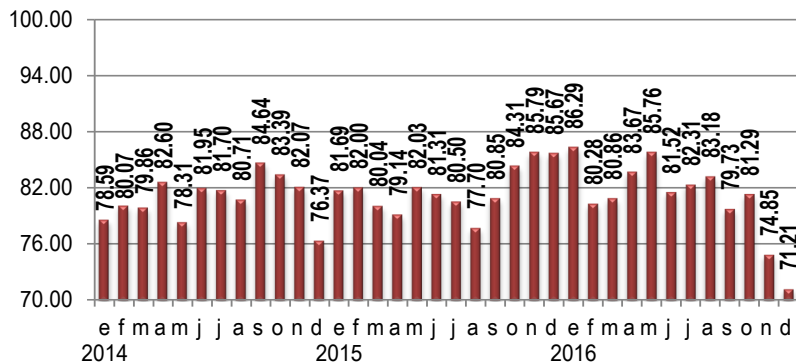
Concepto	dic-16	dic-15	Variación en puntos	Variación porcentual
Resultado	69.43	79.83	-10.40	-13.02%



Instituto Mexicano de Contadores Públicos

ÍNDICE MEXICANO DE CONFIANZA ECONÓMICA DICIEMBRE 2016

Pregunta 9: ¿Cuál es la expectativa con respecto a las ventas en las empresas con las que colabora, en los próximos seis meses?



En cambio, en la comparación mensual, la perspectiva sobre las ventas de las empresas de los próximos seis meses restó -3.64 puntos, de 74.85 puntos en noviembre a 71.21 puntos en diciembre, ubicándose en el Rango medio de la clasificación Neutral.

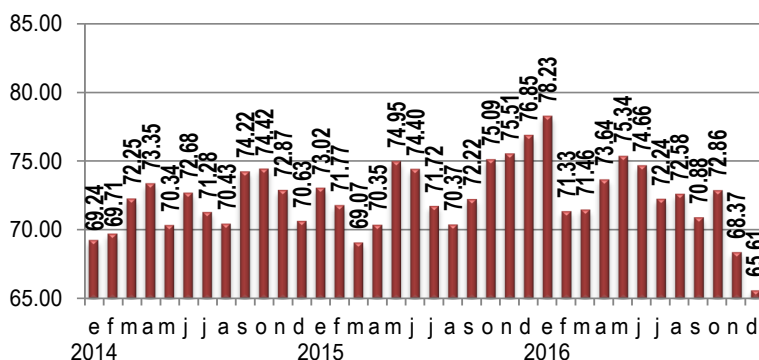
Pregunta 9 Comparativo mensual

Concepto	dic-16	nov-16	Variación en puntos	Variación porcentual	Interpretación
Resultado	71.21	74.85	-3.64	-4.86%	Neutral

Pregunta 9 Comparativo anual

Concepto	dic-16	dic-15	Variación en puntos	Variación porcentual
Resultado	71.21	85.67	-14.45	-16.87%

Pregunta 10: ¿Cuál es la expectativa de crecimiento con respecto a la plantilla laboral de las empresas que atiende para los próximos seis meses?



Lo mismo ocurrió con la expectativa de crecimiento de la plantilla laboral en las empresas futura, al perder -2.76 unidades de 68.37 puntos en el penúltimo mes de 2016 a 65.61 unidades, permaneciendo en el Rango inferior de la clasificación Neutral.

Pregunta 10 Comparativo mensual

Concepto	dic-16	nov-16	Variación en puntos	Variación porcentual	Interpretación
Resultado	65.61	68.37	-2.76	-4.03%	Neutral (-)

Pregunta 10 Comparativo anual

Concepto	dic-16	dic-15	Variación en puntos	Variación porcentual
Resultado	65.61	76.85	-11.23	-14.62%



Instituto Mexicano de Contadores Públicos

ÍNDICE MEXICANO DE CONFIANZA ECONÓMICA DICIEMBRE 2016

SENTIMIENTO DE LOS ENCUESTADOS POR REGIÓN GEOGRÁFICA



El texto de color rojo en el mapa indica el principal obstáculo al que las empresas se enfrentan de acuerdo a la percepción de los encuestados de

Comparativo mensual					
Concepto	dic-16	nov-16	Variación en puntos	Variación porcentual	Interpretación
Noroeste	72.14	79.05	-6.91	-8.74%	Neutral
Noreste	65.58	66.87	-1.29	-1.92%	Neutral (-)
Centro Occidente	68.12	71.93	-3.81	-5.30%	Neutral (-)
Centro	66.15	63.84	2.31	3.61%	Neutral (-)
Centro Istmo Peninsular	66.67	60.94	5.73	9.40%	Neutral (-)
Fuera de la República	77.27	73.40	3.88	5.28%	Neutral

Comparativo anual				
Zona	dic-16	dic-15	Variación en puntos	Variación porcentual
Noroeste	72.14	77.78	-5.64	-7.25%
Noreste	65.58	76.60	-11.02	-14.39%
Centro Occidente	68.12	72.02	-3.90	-5.42%
Centro	66.15	76.16	-10.02	-13.15%
Centro Istmo Peninsular	66.67	80.08	-13.41	-16.75%
Fuera de la República	77.27	78.07	-0.80	-1.02%

En cuanto al comparativo regional mensual correspondiente al mes de diciembre de 2016, las zonas Centro, Istmo Peninsular y Fuera de la República, elevaron de manera positiva su confianza económica mientras que el resto como Centro Occidente, Noreste y Noroeste, su confianza se debilitó. En cambio, en el comparativo anual, todas las regiones estudiadas desmejoraron su sentimiento económico tanto actual como futuro.



Instituto Mexicano de Contadores Públicos

ÍNDICE MEXICANO DE CONFIANZA ECONÓMICA DICIEMBRE 2016

El Indicador Mexicano de Confianza Económica del IMCP

Los indicadores de confianza representan una forma objetiva y oportuna de medir cómo se encuentra el clima de negocios en un país. El Instituto Mexicano de Contadores Públicos, A.C. (IMCP), ha diseñado el Índice Mexicano de Confianza Económica (IMCE) cuyo objetivo es cuantificar la expectativa del clima de las empresas percibido a través de más de 20 mil contadores públicos inscritos a los cerca de 60 colegios afiliados al IMCP. Este índice puede llegar a convertirse en uno de los índices adelantados claves para tener una mejor lectura de lo que está pasando en nuestra economía.

El IMCE se construye a partir de la información recogida de las respuestas a diez preguntas: cinco sobre la situación actual de las empresas, una sobre los obstáculos a los que las empresas se enfrentan y cuatro sobre la situación de las empresas en los próximos seis meses. Con el objeto de obtener información más enriquecedora, se pide a los encuestados aportantes de la información, que identifiquen la región y el Colegio de Contadores Públicos al que pertenecen, de esta manera podrá clasificarse el sentimiento de confianza que persiste en las distintas regiones de la República Mexicana. La encuesta se lanzó por primera ocasión en septiembre de 2011.

IMCE			
Metodología (Base 66.67=100)			
Resultado		Interpretación general	Interpretación particular
De:	A:		
0.00	9.99	Muy pesimista	Rango inferior (-), perspectiva negativa
10.00	19.99		Rango medio
20.00	29.99		Rango superior (+), perspectiva positiva
30.00	39.99	Pesimista	Rango inferior (-), perspectiva negativa
40.00	49.99		Rango medio
50.00	59.99		Rango superior (+), perspectiva positiva
60.00	69.99	Neutral	Rango inferior (-), perspectiva negativa
70.00	79.99		Rango medio
80.00	89.99		Rango superior (+), perspectiva positiva
90.00	99.99	Optimista	Rango inferior (-), perspectiva negativa
100.00	109.99		Rango medio
110.00	119.99		Rango superior (+), perspectiva positiva
120.00	129.99	Muy optimista	Rango inferior (-), perspectiva negativa
130.00	139.99		Rango medio
140.00	150.00		Rango superior (+), perspectiva positiva