



# Instituto Mexicano de Contadores Públicos

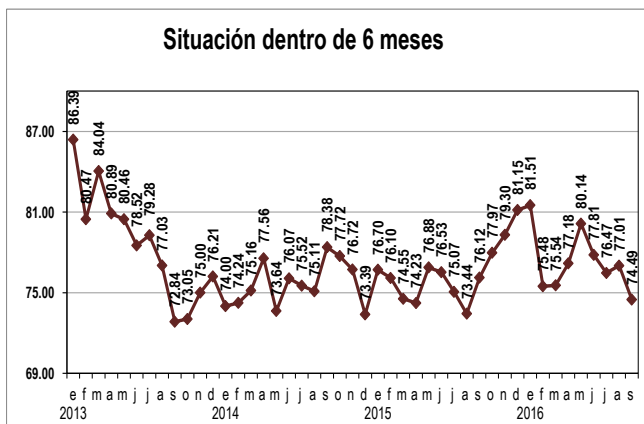
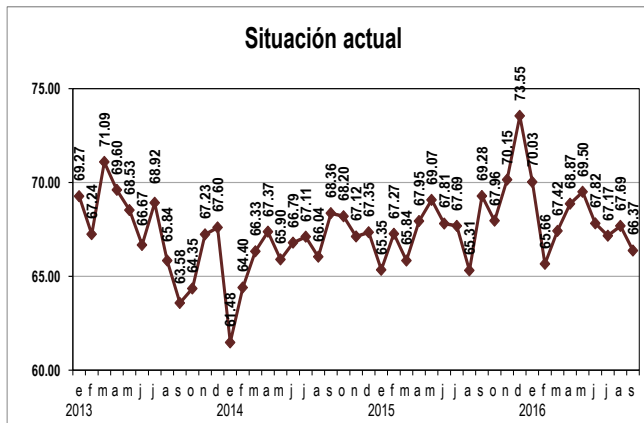
## ÍNDICE MEXICANO DE CONFIANZA ECONÓMICA SEPTIEMBRE 2016



El Índice Mexicano de Confianza Económica volvió a debilitarse durante septiembre de 2016. El IMCE TOTAL del noveno mes de 2016 disminuyó  $-1.85$  puntos a 69.98 puntos desde 71.83 puntos de agosto, descendiendo a la Clasificación Neutral con perspectiva negativa. Al interior, la situación actual disminuyó de 67.69 unidades a 66.37 unidades (1.31 unidades menos), manteniendo el Rango Neutral con perspectiva negativa. En la misma línea, la perspectiva futura (dentro de seis meses) retrocedió  $-2.52$  puntos de 77.01 puntos a 74.49 puntos en septiembre, conservando el Rango intermedio de la clasificación Neutral.

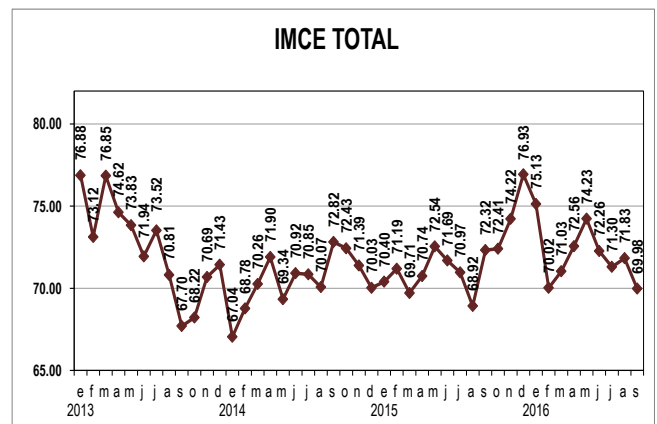
IMCE Comparativo mensual					
Concepto	sep-16	ago-16	Variación en puntos	Variación porcentual	Interpretación
Situación actual	66.37	67.69	-1.31	-1.94%	Neutral (-)
Situación dentro de 6 meses	74.49	77.01	-2.52	-3.27%	Neutral
IMCE TOTAL	69.98	71.83	-1.85	-2.58%	Neutral (-)

IMCE Comparativo anual				
Concepto	sep-16	sep-15	Variación en puntos	Variación porcentual
Situación actual	66.37	69.28	-2.91	-4.20%
Situación dentro de 6 meses	74.49	76.12	-1.63	-2.14%
IMCE TOTAL	69.98	72.32	-2.34	-3.24%



En su comparación anual, el IMCE TOTAL de septiembre se redujo  $-3.24\%$  ( $-2.34$  puntos) ante una baja más significativa en la situación actual por  $-4.20\%$  mientras que la situación de los próximos seis meses lo hizo por  $-1.63\%$ .

Por otro lado, las participación durante este mes fue de 718 personas.



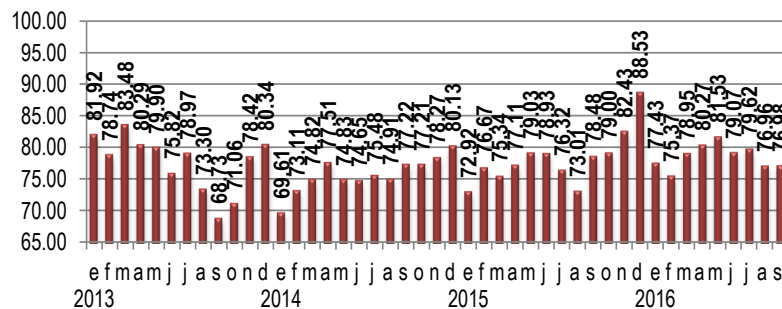


# Instituto Mexicano de Contadores Públicos

## ÍNDICE MEXICANO DE CONFIANZA ECONÓMICA SEPTIEMBRE 2016

### SENTIMIENTO SOBRE LA SITUACIÓN ACTUAL EN LAS EMPRESAS

**Pregunta 1: ¿Qué comportamiento presentan actualmente las ventas de las empresas con las que trabaja, con respecto al mes anterior?**



De acuerdo a la situación actual, las ventas de las empresas aumentaron +0.03 puntos de 76.96 puntos a 76.98 puntos en septiembre, manteniéndose en el Rango medio de la clasificación Neutral.

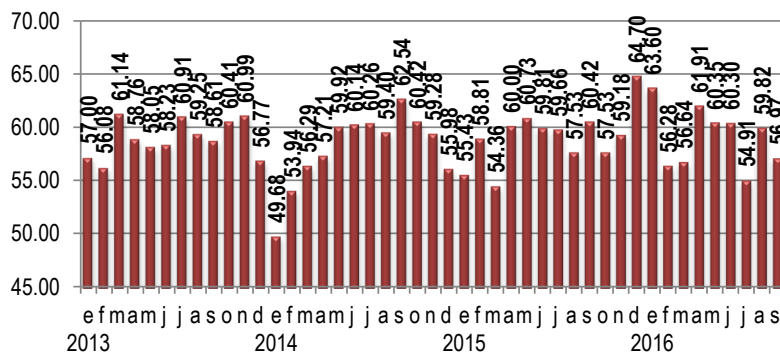
Pregunta 1 Comparativo mensual

Concepto	sep-16	ago-16	Variación en puntos	Variación porcentual	Interpretación
Resultado	76.98	76.96	0.03	0.03%	Neutral

Pregunta 1 Comparativo anual

Concepto	sep-16	sep-15	Variación en puntos	Variación porcentual
Resultado	76.98	78.48	-1.49	-1.90%

**Pregunta 2: Mencione con respecto al mes anterior, si actualmente los costos de producción de bienes y/o servicios de las empresas que usted atiende...**



Los costos de producción de bienes y/o servicios actuales, restaron -2.85 unidades de 59.82 puntos a 56.97 puntos en septiembre, por lo que, conservó el Rango Superior de la clasificación Pesimista.

Pregunta 2 Comparativo mensual

Concepto	sep-16	ago-16	Variación en puntos	Variación porcentual	Interpretación
Resultado	56.97	59.82	-2.85	-4.76%	Pesimista (+)

Pregunta 2 Comparativo anual

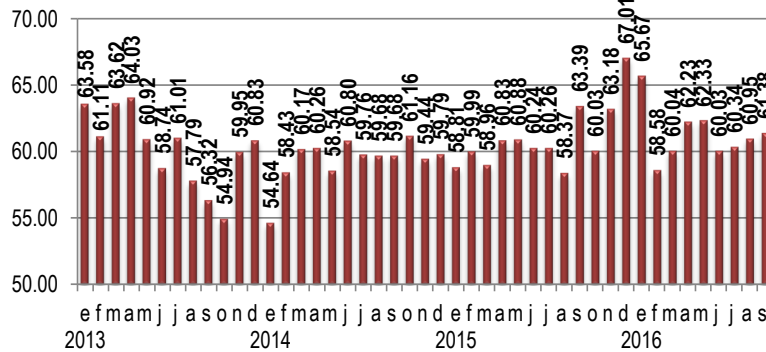
Concepto	sep-16	sep-15	Variación en puntos	Variación porcentual
Resultado	56.97	60.42	-3.45	-5.71%



# Instituto Mexicano de Contadores Públicos

ÍNDICE MEXICANO DE CONFIANZA ECONÓMICA SEPTIEMBRE 2016

## Pregunta 3: ¿Cómo se comporta actualmente la cobranza de las ventas de las empresas que usted atiende, con respecto al mes anterior?



El comportamiento de la cobranza actual de las ventas de las empresas aumentaron de 60.95 puntos en agosto a 61.38 puntos, quedando en el Rango inferior de la clasificación Neutral.

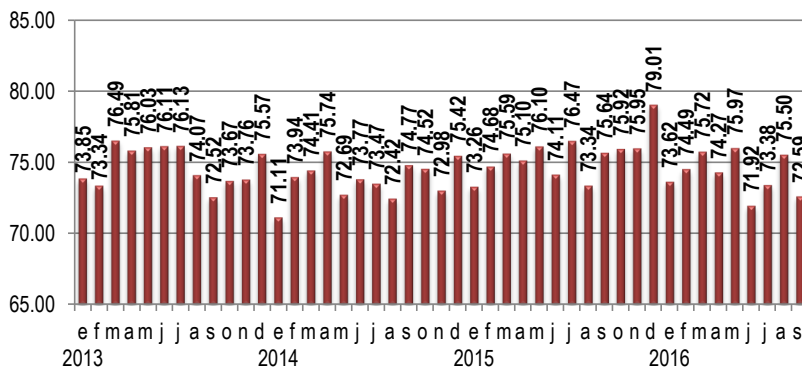
Pregunta 3 Comparativo mensual

Concepto	sep-16	ago-16	Variación en puntos	Variación porcentual	Interpretación
Resultado	61.38	60.95	0.43	0.70%	Neutral (-)

Pregunta 3 Comparativo anual

Concepto	sep-16	sep-15	Variación en puntos	Variación porcentual
Resultado	61.38	63.39	-2.01	-3.18%

## Pregunta 4: ¿Cuál es la variación que presentan actualmente los inventarios de las empresas que usted atiende, con respecto al mes anterior?



La variación actual de los inventarios de las empresas se aminoraron -2.91 unidades de 75.50 unidades a 72.59 unidades en el último mes del tercer trimestre de 2016, colocándose en el Rango medio de la clasificación Neutral.

Pregunta 4 Comparativo mensual

Concepto	sep-16	ago-16	Variación en puntos	Variación porcentual	Interpretación
Resultado	72.59	75.50	-2.91	-3.85%	Neutral

Pregunta 4 Comparativo anual

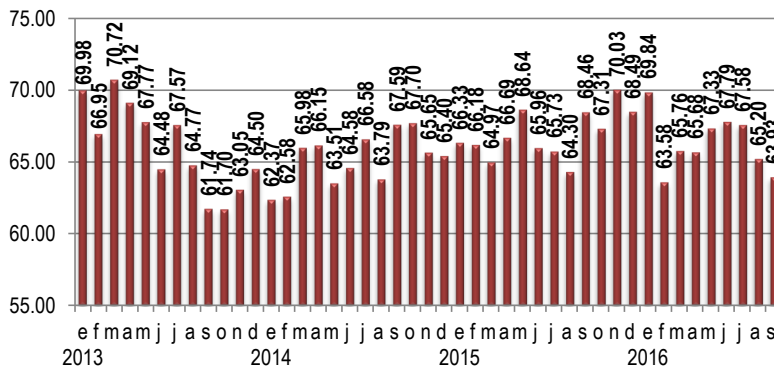
Concepto	sep-16	sep-15	Variación en puntos	Variación porcentual
Resultado	72.59	75.64	-3.06	-4.04%



# Instituto Mexicano de Contadores Públicos

## ÍNDICE MEXICANO DE CONFIANZA ECONÓMICA SEPTIEMBRE 2016

**Pregunta 5: Con respecto al mes anterior, actualmente la contratación de personal en las empresas que usted atiende...**



En el caso de la contratación de personas en las empresas, mermaron su disminución -1.27 puntos al situarse en septiembre en 63.93 puntos desde los 65.20 puntos de agosto, ubicándose en la clasificación Neutral con perspectiva negativa.

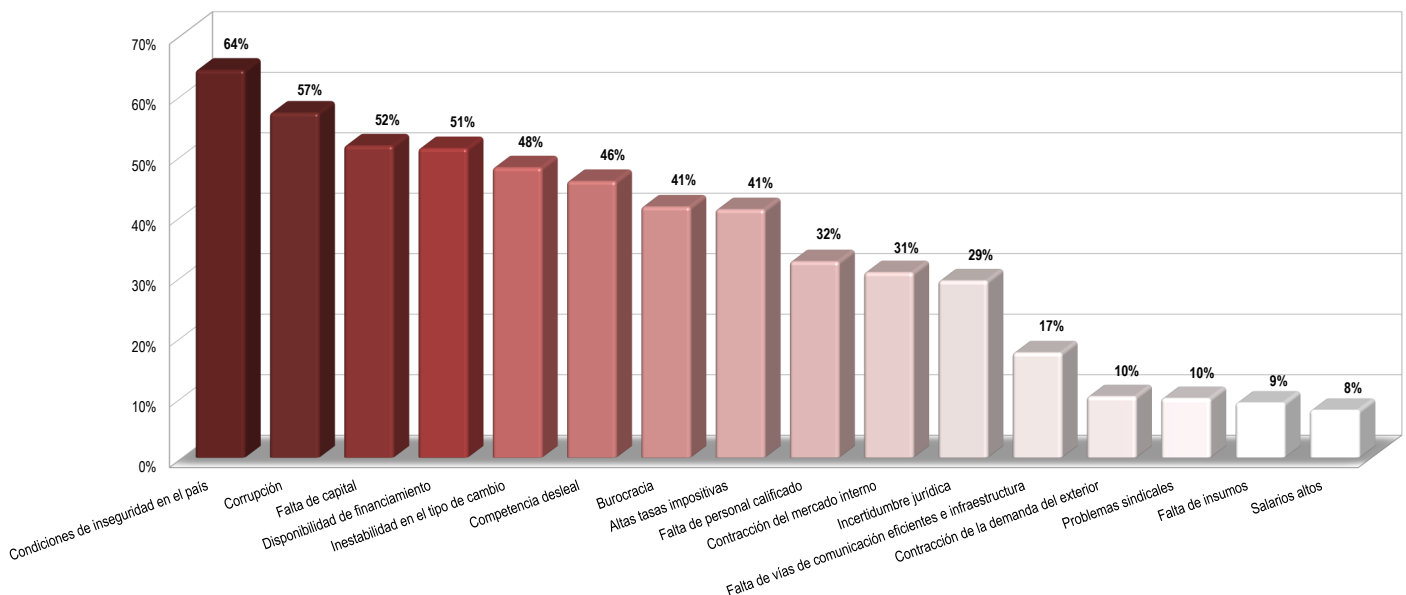
Pregunta 5 Comparativo mensual

Concepto	sep-16	ago-16	Variación en puntos	Variación porcentual	Interpretación
Resultado	63.93	65.20	-1.27	-1.94%	Neutral (-)

Pregunta 5 Comparativo anual

Concepto	sep-16	sep-15	Variación en puntos	Variación porcentual
Resultado	63.93	68.46	-4.53	-6.62%

**Pregunta 6: ¿Cuáles son los principales obstáculos a los que sus clientes se enfrentan y qué factores limitan su crecimiento?**





# Instituto Mexicano de Contadores Públicos

## ÍNDICE MEXICANO DE CONFIANZA ECONÓMICA SEPTIEMBRE 2016

En la pregunta 6, los encuestados eligieron al menos 5 obstáculos a los que sus clientes se enfrentan y los factores que limitan el crecimiento de las empresas.

En septiembre de 2016, el principal obstáculo al que se enfrentaron los clientes fueron las condiciones de inseguridad en el país, al ser seleccionada por 64% de los participantes; en segundo lugar, se consideró la corrupción con el 57% de los encuestados y en tercer lugar, la falta de capital con el 52%. Cabe señalar que la inestabilidad del tipo de cambio ascendió al quinto lugar con el 48% de la participación.

En agosto de 2016, las condiciones de inseguridad en el país volvieron a ser el principal obstáculo al que se enfrentan las empresas, siendo elegido por el 59% de los encuestados, el segundo factor seleccionado fue la corrupción con el 56% de la participación y en tercer lugar fue la disponibilidad de financiamiento con 51%.

En el mes de julio de 2016, por cuarta ocasión en el año, las condiciones de inseguridad en el país fueron consideradas como el principal factor que limita el crecimiento de las empresas al ser elegida por el 59% de las personas, seguidas por la corrupción con el 53% y en tercer lugar se ubicó la falta de capital con el 51% de la elección.

En junio de 2016, las condiciones de inseguridad en el país se eligió como el principal obstáculo que limita el crecimiento de las empresas con el 59% de la participación, seguido por la corrupción con 55% de las respuestas y finalmente la disponibilidad de financiamiento con el 53%.

En el mes de mayo de 2016, el principal obstáculo al que se enfrentaron las empresas fueron nuevamente las condiciones de inseguridad en el país al ser seleccionada por el 59% de los encuestados, en segundo lugar ascendió la corrupción con el 55% de la participación y en tercer lugar se colocó la disponibilidad de financiamiento con el 53%.

En el primer mes del segundo trimestre del año (abril), el principal obstáculo al que se enfrentaron las empresas fueron las condiciones de inseguridad en el país al ser elegida por el 59% de la participación, en segundo lugar se colocó el factor de la falta de capital con el 55% de las respuestas y en tercer lugar, la corrupción volvió a colocarse en las principales limitantes con el 54% de los encuestados.

En el mes de marzo de 2016, la falta de capital fue considerada como el principal obstáculo al que se enfrentan las empresas con el 57% de la participación, en segundo lugar, se ubicaron las condiciones de inseguridad en el país al ser elegidas por el 55% de los encuestados y en tercer lugar, se colocó la disponibilidad de financiamiento con el 54% de la participación. Cabe destacar que, la inestabilidad del tipo de cambio como factor limitante para el crecimiento de las empresas cayó al sexto lugar con alrededor del 47% de la participación.

En febrero de 2016, a diferencia del mes anterior, en esta ocasión el principal factor que limita el crecimiento de las empresas fue la disponibilidad de financiamiento al ser elegida por 55% de la participación, en segundo lugar se ubicó la falta de capital con el 54% de las respuestas y tanto las condiciones de inseguridad como la inestabilidad del tipo de cambio se ubicaron en el tercer lugar con el 52% de las respuestas.

En el primer mes de 2016, la corrupción fue elegida como el principal obstáculo al que se enfrentan las empresas al ser elegida por el 56% de las personas, las condiciones de inseguridad en el país descendieron al segundo lugar con el 55% de la participación y en el tercer lugar se colocó la falta de capital con el 54% destacando que la inestabilidad del tipo de cambio escaló de igual manera a la tercera plaza.

En el mes de diciembre de 2015, el principal obstáculo al que se enfrentan las empresas fue la disponibilidad de financiamiento con el 60% de la elección, en tanto que, las condiciones de inseguridad en el país descendió al segundo lugar con el 56% de la participación y en tercer lugar se ubicó la falta de capital al ser elegida por el 55% de los encuestados.

En el penúltimo mes de 2015, las condiciones de inseguridad en el país fueron seleccionadas de nuevo como el principal obstáculo que limitan al crecimiento de las empresas con el 64% de la participación, en segundo lugar se encuentra la disponibilidad de financiamiento con el 59% y en tercer lugar, la falta de capital con el 55%.

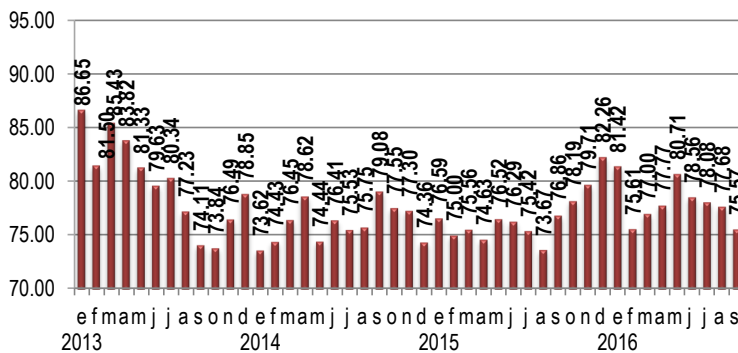


# Instituto Mexicano de Contadores Públicos

ÍNDICE MEXICANO DE CONFIANZA ECONÓMICA SEPTIEMBRE 2016

## SENTIMIENTO SOBRE LA SITUACIÓN EN LAS EMPRESAS DENTRO DE SEIS MESES

**Pregunta 7: ¿Cuál es la expectativa de inversión en activos que pudieran incrementar la productividad de las empresas con las que colabora en los próximos seis meses?**



En cuanto al sentimiento sobre la situación futura: la expectativa de inversión en activos que pudieran incrementar la productividad restó -2.11 puntos en septiembre a 75.57 puntos desde las 77.68 unidades de agosto, manteniéndose en el Rango medio de la clasificación Neutral.

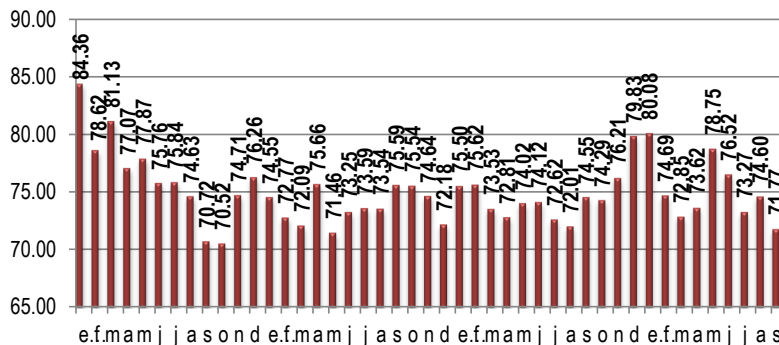
Pregunta 7 Comparativo mensual

Concepto	sep-16	ago-16	Variación en puntos	Variación porcentual	Interpretación
Resultado	75.57	77.68	-2.11	-2.72%	Neutral

Pregunta 7 Comparativo anual

Concepto	sep-16	sep-15	Variación en puntos	Variación porcentual
Resultado	75.57	76.86	-1.29	-1.67%

**Pregunta 8: ¿Cuál es la expectativa con respecto a la inversión en capacitación en las empresas que usted atiende, en los próximos seis meses?**



La expectativa de inversión en capacitación dentro de las empresas se amenoró en el noveno mes del año por -2.82 puntos a 71.77 puntos contra los 74.60 puntos de agosto, permaneciendo en el rango medio de la clasificación Neutral.

Pregunta 8 Comparativo mensual

Concepto	sep-16	ago-16	Variación en puntos	Variación porcentual	Interpretación
Resultado	71.77	74.60	-2.82	-3.78%	Neutral

Pregunta 8 Comparativo anual

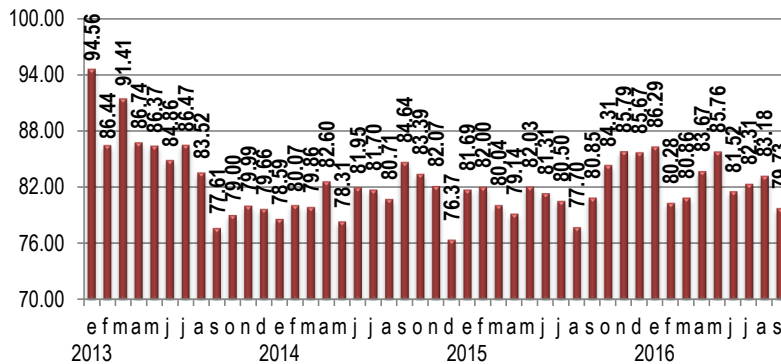
Concepto	sep-16	sep-15	Variación en puntos	Variación porcentual
Resultado	71.77	74.55	-2.78	-3.72%



# Instituto Mexicano de Contadores Públicos

## ÍNDICE MEXICANO DE CONFIANZA ECONÓMICA SEPTIEMBRE 2016

### Pregunta 9: ¿Cuál es la expectativa con respecto a las ventas en las empresas con las que colabora, en los próximos seis meses?



La perspectiva sobre las ventas de las empresas de los próximos seis meses cayeron de 83.18 puntos a 79.73 puntos en septiembre, equivalente a una reducción por -3.45 puntos, descendiendo al Rango medio de la clasificación Neutral.

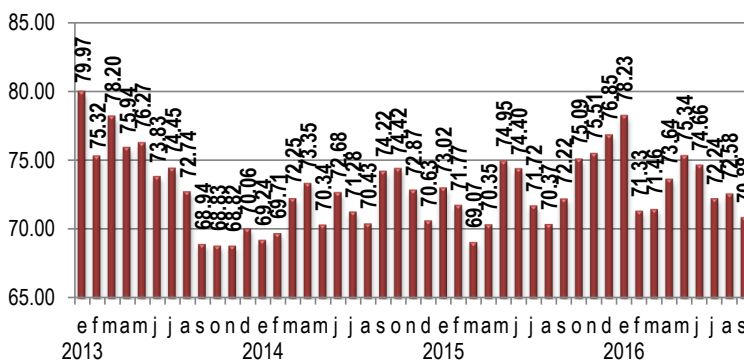
#### Pregunta 9 Comparativo mensual

Concepto	sep-16	ago-16	Variación en puntos	Variación porcentual	Interpretación
Resultado	79.73	83.18	-3.45	-4.15%	Neutral

#### Pregunta 9 Comparativo anual

Concepto	sep-16	sep-15	Variación en puntos	Variación porcentual
Resultado	79.73	80.85	-1.12	-1.38%

### Pregunta 10: ¿Cuál es la expectativa de crecimiento con respecto a la plantilla laboral de las empresas que atiende para los próximos seis meses?



De acuerdo a la pregunta relacionada con la expectativa del crecimiento de la plantilla laboral en las empresas, se desvaneció -1.70 unidades colocándose en 70.88 puntos desde 72.58 puntos del mes anterior, sin que lo anterior cambie su interpretación ya que siguió conservando el Rango medio de la clasificación Neutral.

#### Pregunta 10 Comparativo mensual

Concepto	sep-16	ago-16	Variación en puntos	Variación porcentual	Interpretación
Resultado	70.88	72.58	-1.70	-2.34%	Neutral

#### Pregunta 10 Comparativo anual

Concepto	sep-16	sep-15	Variación en puntos	Variación porcentual
Resultado	70.88	72.22	-1.33	-1.85%



# Instituto Mexicano de Contadores Públicos

ÍNDICE MEXICANO DE CONFIANZA ECONÓMICA SEPTIEMBRE 2016

## SENTIMIENTO DE LOS ENCUESTADOS POR REGIÓN GEOGRÁFICA



El texto de color rojo en el mapa indica el principal obstáculo al que las empresas se enfrentan de acuerdo a la percepción de los encuestados de cada región.

Comparativo mensual					
Concepto	sep-16	ago-16	Variación en puntos	Variación porcentual	Interpretación
Noroeste	72.54	68.30	4.24	6.20%	Neutral
Noreste	72.63	73.10	-0.46	-0.63%	Neutral
Centro Occidente	69.71	73.57	-3.86	-5.24%	Neutral (-)
Centro	67.43	70.34	-2.90	-4.13%	Neutral (-)
Centro Istmo Peninsular	68.55	70.38	-1.83	-2.60%	Neutral (-)
Fuera de la República	79.79	82.53	-2.74	-3.32%	Neutral

Comparativo anual				
Zona	sep-16	sep-15	Variación en puntos	Variación porcentual
Noroeste	72.54	72.17	0.37	0.51%
Noreste	72.63	67.03	5.60	8.36%
Centro Occidente	69.71	67.51	2.20	3.26%
Centro	67.43	70.53	-3.10	-4.39%
Centro Istmo Peninsular	68.55	80.15	-11.60	-14.47%
Fuera de la República	79.79	75.66	4.13	5.46%

En el comparativo mensual, la Zona Geográfica en donde la percepción de la economía mexicana se vio más afectada a la baja, fue el Centro Occidente mientras que la región del Noreste fue la que más resistió.





# Instituto Mexicano de Contadores Públicos

## ÍNDICE MEXICANO DE CONFIANZA ECONÓMICA SEPTIEMBRE 2016

### El Indicador Mexicano de Confianza Económica del IMCP

Los indicadores de confianza representan una forma objetiva y oportuna de medir cómo se encuentra el clima de negocios en un país. El Instituto Mexicano de Contadores Públicos, A.C. (IMCP), ha diseñado el Índice Mexicano de Confianza Económica (IMCE) cuyo objetivo es cuantificar la expectativa del clima de las empresas percibido a través de más de 20 mil contadores públicos inscritos a los cerca de 60 colegios afiliados al IMCP. Este índice puede llegar a convertirse en uno de los índices adelantados claves para tener una mejor lectura de lo que está pasando en nuestra economía.

El IMCE se construye a partir de la información recogida de las respuestas a diez preguntas: cinco sobre la situación actual de las empresas, una sobre los obstáculos a los que las empresas se enfrentan y cuatro sobre la situación de las empresas en los próximos seis meses. Con el objeto de obtener información más enriquecedora, se pide a los encuestados aportantes de la información, que identifiquen la región y el Colegio de Contadores Públicos al que pertenecen, de esta manera podrá clasificarse el sentimiento de confianza que persiste en las distintas regiones de la República Mexicana. La encuesta se lanzó por primera ocasión en septiembre de 2011.

IMCE			
Metodología (Base 66.67=100)			
Resultado		Interpretación general	Interpretación particular
De:	A:		
0.00	9.99	Muy pesimista	Rango inferior (-), perspectiva negativa
10.00	19.99		Rango medio
20.00	29.99		Rango superior (+), perspectiva positiva
30.00	39.99	Pesimista	Rango inferior (-), perspectiva negativa
40.00	49.99		Rango medio
50.00	59.99		Rango superior (+), perspectiva positiva
60.00	69.99	Neutral	Rango inferior (-), perspectiva negativa
70.00	79.99		Rango medio
80.00	89.99		Rango superior (+), perspectiva positiva
90.00	99.99	Optimista	Rango inferior (-), perspectiva negativa
100.00	109.99		Rango medio
110.00	119.99		Rango superior (+), perspectiva positiva
120.00	129.99	Muy optimista	Rango inferior (-), perspectiva negativa
130.00	139.99		Rango medio
140.00	150.00		Rango superior (+), perspectiva positiva