



# Instituto Mexicano de Contadores Públicos

## ÍNDICE MEXICANO DE CONFIANZA ECONÓMICA AGOSTO 2016



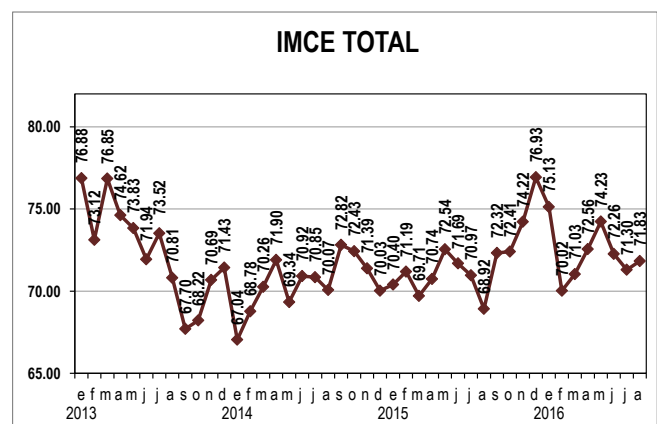
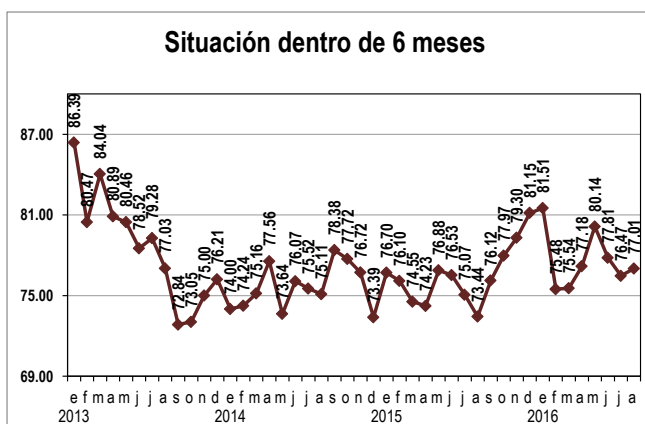
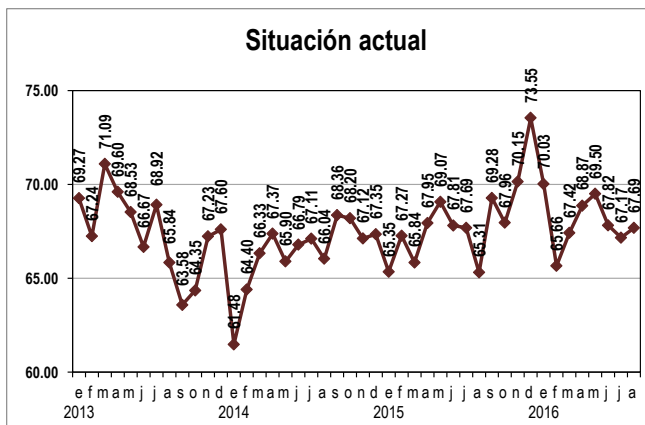
A diferencia de los dos meses previos, el Índice Mexicano de Confianza Económica de agosto de 2016 se elevó ligeramente. En el mes de agosto, el IMCE TOTAL aumentó +0.53 puntos a un nivel de 71.83 puntos desde 71.30 puntos de julio, conservando el Rango medio de la Clasificación Neutral. Dicho avance fue resultado de una mejora tanto en la situación actual como en la situación futura (dentro de seis meses). En el caso de la percepción actual, se ubicó en 67.69 unidades con 0.52 unidades más en comparación a 67.17 puntos de julio, conservando el Rango Neutral con perspectiva negativa. Lo mismo ocurrió con la perspectiva futura (dentro de seis meses) que aumentó +0.54 unidades de 76.47 puntos del mes previo a 77.01 puntos en agosto, manteniéndose en el Rango intermedio de la clasificación Neutral.

IMCE Comparativo mensual					
Concepto	ago-16	jul-16	Variación en puntos	Variación porcentual	Interpretación
Situación actual	67.69	67.17	0.52	0.77%	Neutral (-)
Situación dentro de 6 meses	77.01	76.47	0.54	0.71%	Neutral
IMCE TOTAL	71.83	71.30	0.53	0.74%	Neutral

IMCE Comparativo anual				
Concepto	ago-16	ago-15	Variación en puntos	Variación porcentual
Situación actual	67.69	65.31	2.38	3.64%
Situación dentro de 6 meses	77.01	73.44	3.57	4.87%
IMCE TOTAL	71.83	68.92	2.91	4.22%

De acuerdo al mes de agosto de 2015, el IMCE TOTAL de agosto de 2016 aumentó a una tasa anual de 4.22% (+2.91 puntos), animado por una recuperación en sus dos componentes internos, la situación actual avanzó +3.64% (+2.38 puntos) y la futura +4.87% (+3.57 puntos).

Cabe destacar que la participación de la encuesta del mes de agosto, ascendió a 1,053 personas.



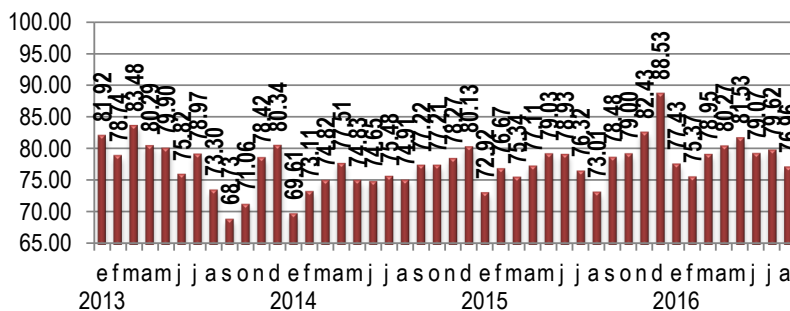


# Instituto Mexicano de Contadores Públicos

ÍNDICE MEXICANO DE CONFIANZA ECONÓMICA AGOSTO 2016

## SENTIMIENTO SOBRE LA SITUACIÓN ACTUAL EN LAS EMPRESAS

**Pregunta 1: ¿Qué comportamiento presentan actualmente las ventas de las empresas con las que trabaja, con respecto al mes anterior?**



En primer lugar, las ventas de las empresas disminuyeron mensualmente -2.67 puntos de 79.62 puntos a 76.96 puntos en agosto, sin embargo, conservó el Rango medio de la clasificación Neutral.

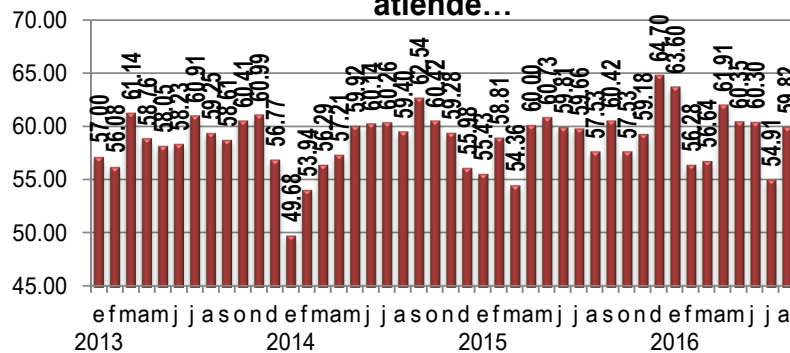
Pregunta 1 Comparativo mensual

Concepto	ago-16	jul-16	Variación en puntos	Variación porcentual	Interpretación
Resultado	76.96	79.62	-2.67	-3.35%	Neutral

Pregunta 1 Comparativo anual

Concepto	ago-16	ago-15	Variación en puntos	Variación porcentual
Resultado	76.96	73.01	3.95	5.41%

**Pregunta 2: Mencione con respecto al mes anterior, si actualmente los costos de producción de bienes y/o servicios de las empresas que usted atiende...**



Los costos de producción de bienes y/o servicios actuales, sumaron +4.91 puntos a 59.82 puntos desde los 54.91 puntos de julio, lo que no fue suficiente para cambiar de clasificación, al permanecer en el Rango Superior de la clasificación Pesimista.

Pregunta 2 Comparativo mensual

Concepto	ago-16	jul-16	Variación en puntos	Variación porcentual	Interpretación
Resultado	59.82	54.91	4.91	8.95%	Pesimista (+)

Pregunta 2 Comparativo anual

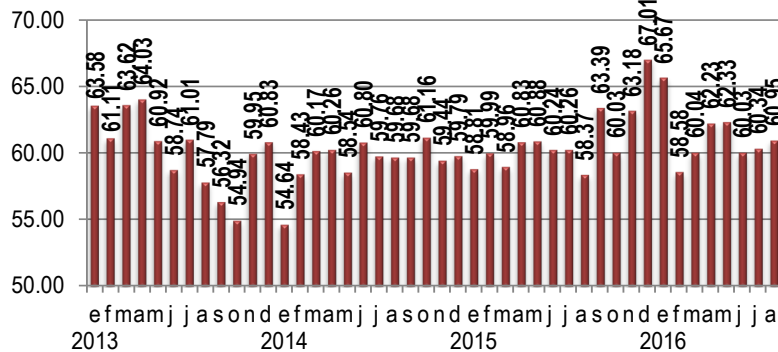
Concepto	ago-16	ago-15	Variación en puntos	Variación porcentual
Resultado	59.82	57.53	2.29	3.99%



# Instituto Mexicano de Contadores Públicos

## ÍNDICE MEXICANO DE CONFIANZA ECONÓMICA AGOSTO 2016

**Pregunta 3: ¿Cómo se comporta actualmente la cobranza de las ventas de las empresas que usted atiende, con respecto al mes anterior?**



El comportamiento de la cobranza actual de las ventas de las empresas incrementaron +0.61 puntos para colocarse en 60.95 unidades contra las 60.34 unidades de julio, situándose una vez más en el Rango inferior de la clasificación Neutral.

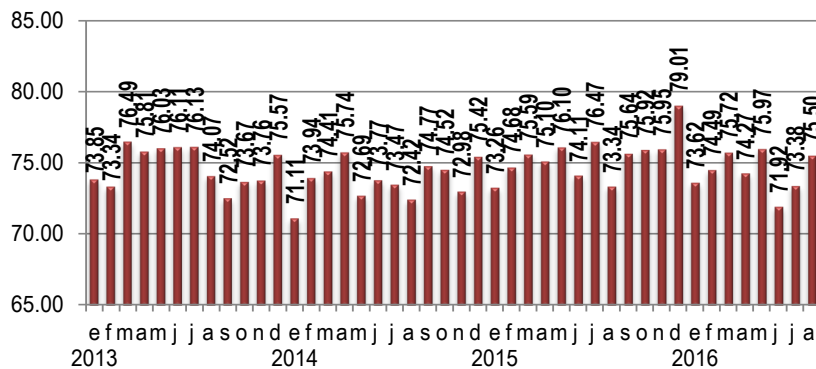
Pregunta 3 Comparativo mensual

Concepto	ago-16	jul-16	Variación en puntos	Variación porcentual	Interpretación
Resultado	60.95	60.34	0.61	1.02%	Neutral (-)

Pregunta 3 Comparativo anual

Concepto	ago-16	ago-15	Variación en puntos	Variación porcentual
Resultado	60.95	58.37	2.59	4.43%

**Pregunta 4: ¿Cuál es la variación que presentan actualmente los inventarios de las empresas que usted atiende, con respecto al mes anterior?**



La variación actual de los inventarios de las empresas subieron +2.12 puntos de 73.38 puntos a 75.50 puntos en agosto, quedando en el Rango medio de la clasificación Neutral.

Pregunta 4 Comparativo mensual

Concepto	ago-16	jul-16	Variación en puntos	Variación porcentual	Interpretación
Resultado	75.50	73.38	2.12	2.88%	Neutral

Pregunta 4 Comparativo anual

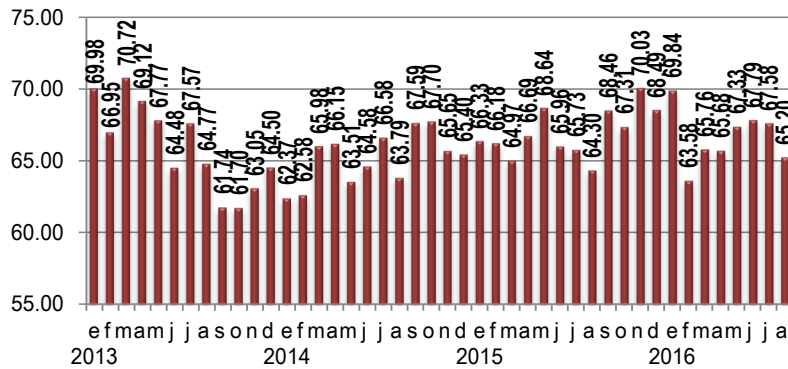
Concepto	ago-16	ago-15	Variación en puntos	Variación porcentual
Resultado	75.50	73.34	2.15	2.94%



# Instituto Mexicano de Contadores Públicos

ÍNDICE MEXICANO DE CONFIANZA ECONÓMICA AGOSTO 2016

**Pregunta 5: Con respecto al mes anterior, actualmente la contratación de personal en las empresas que usted atiende...**



En relación a la contratación de personas en las empresas, se aminoraron nuevamente aunque en mayor medida por -2.38 puntos de 67.58 puntos en julio a 65.20 puntos en agosto, permaneciendo en la clasificación Neutral con perspectiva negativa.

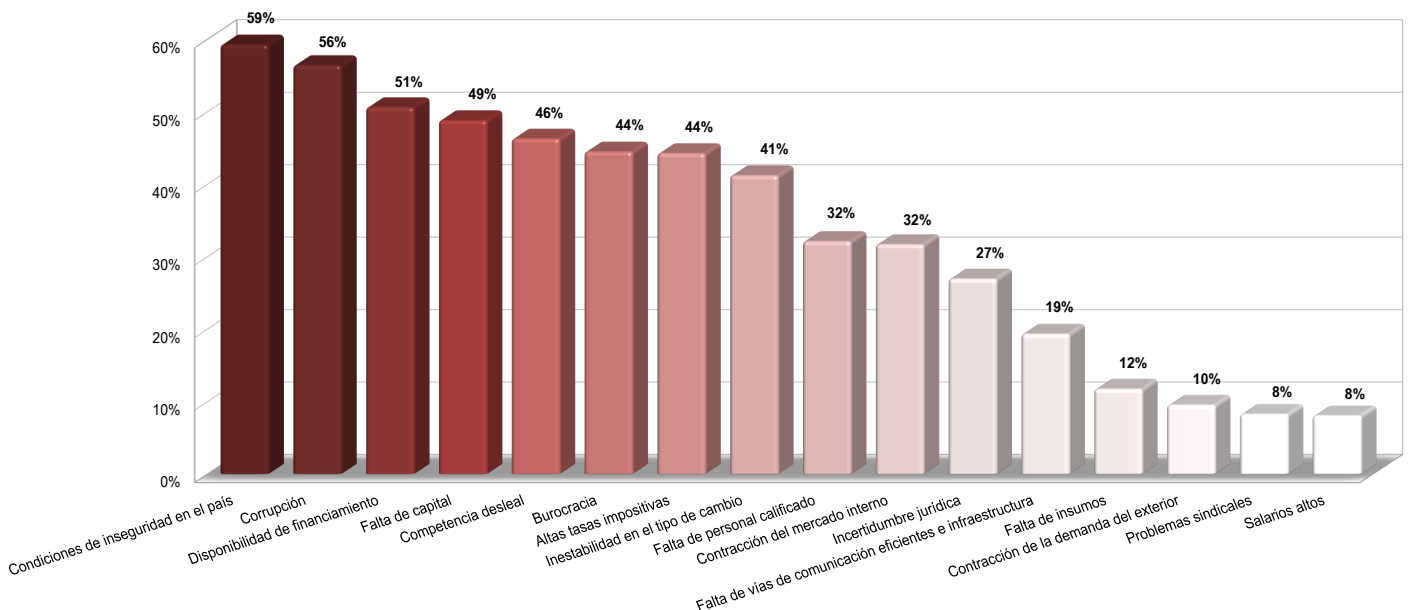
Pregunta 5 Comparativo mensual

Concepto	ago-16	jul-16	Variación en puntos	Variación porcentual	Interpretación
Resultado	65.20	67.58	-2.38	-3.52%	Neutral (-)

Pregunta 5 Comparativo anual

Concepto	ago-16	ago-15	Variación en puntos	Variación porcentual
Resultado	65.20	64.30	0.90	1.40%

**Pregunta 6: ¿Cuáles son los principales obstáculos a los que sus clientes se enfrentan y qué factores limitan su crecimiento?**





# Instituto Mexicano de Contadores Públicos

## ÍNDICE MEXICANO DE CONFIANZA ECONÓMICA AGOSTO 2016

En la pregunta 6, los encuestados eligieron al menos 5 obstáculos a los que sus clientes se enfrentan y los factores que limitan el crecimiento de las empresas.

En agosto de 2016, las condiciones de inseguridad en el país volvieron a ser el principal obstáculo al que se enfrentan las empresas, siendo elegido por el 59% de los encuestados, el segundo factor seleccionado fue la corrupción con el 56% de la participación y en tercer lugar fue la disponibilidad de financiamiento con 51%.

En el mes de julio de 2016, por cuarta ocasión en el año, las condiciones de inseguridad en el país fueron consideradas como el principal factor que limita el crecimiento de las empresas al ser elegida por el 59% de las personas, seguidas por la corrupción con el 53% y en tercer lugar se ubicó la falta de capital con el 51% de la elección.

En junio de 2016, las condiciones de inseguridad en el país se eligió como el principal obstáculo que limita el crecimiento de las empresas con el 59% de la participación, seguido por la corrupción con 55% de las respuestas y finalmente la disponibilidad de financiamiento con el 53%.

En el mes de mayo de 2016, el principal obstáculo al que se enfrentaron las empresas fueron nuevamente las condiciones de inseguridad en el país al ser seleccionada por el 59% de los encuestados, en segundo lugar ascendió la corrupción con el 55% de la participación y en tercer lugar se colocó la disponibilidad de financiamiento con el 53%.

En el primer mes del segundo trimestre del año (abril), el principal obstáculo al que se enfrentaron las empresas fueron las condiciones de inseguridad en el país al ser elegida por el 59% de la participación, en segundo lugar se colocó el factor de la falta de capital con el 55% de las respuestas y en tercer lugar, la corrupción volvió a colocarse en las principales limitantes con el 54% de los encuestados.

En el mes de marzo de 2016, la falta de capital fue considerada como el principal obstáculo al que se enfrentan las empresas con el 57% de la participación, en segundo lugar, se ubicaron las condiciones de inseguridad en el país al ser elegidas por el 55% de los encuestados y en tercer lugar, se colocó la disponibilidad de financiamiento con el 54% de la participación. Cabe destacar que, la inestabilidad del tipo de cambio como factor limitante para el crecimiento de las empresas cayó al sexto lugar con alrededor del 47% de la participación.

En febrero de 2016, a diferencia del mes anterior, en esta ocasión el principal factor que limita el crecimiento de las empresas fue la disponibilidad de financiamiento al ser elegida por 55% de la participación, en segundo lugar se ubicó la falta de capital con el 54% de las respuestas y tanto las condiciones de inseguridad como la inestabilidad del tipo de cambio se ubicaron en el tercer lugar con el 52% de las respuestas.

En el primer mes de 2016, la corrupción fue elegida como el principal obstáculo al que se enfrentan las empresas al ser elegida por el 56% de las personas, las condiciones de inseguridad en el país descendieron al segundo lugar con el 55% de la participación y en el tercer lugar se colocó la falta de capital con el 54% destacando que la inestabilidad del tipo de cambio escaló de igual manera a la tercera plaza.

En el mes de diciembre de 2015, el principal obstáculo al que se enfrentan las empresas fue la disponibilidad de financiamiento con el 60% de la elección, en tanto que, las condiciones de inseguridad en el país descendió al segundo lugar con el 56% de la participación y en tercer lugar se ubicó la falta de capital al ser elegida por el 55% de los encuestados.

En el penúltimo mes de 2015, las condiciones de inseguridad en el país fueron seleccionadas de nuevo como el principal obstáculo que limitan al crecimiento de las empresas con el 64% de la participación, en segundo lugar se encuentra la disponibilidad de financiamiento con el 59% y en tercer lugar, la falta de capital con el 55%.

En el décimo mes del año de 2015, tanto las condiciones de inseguridad en el país como la disponibilidad de financiamiento fueron seleccionados por el 60% de la participación como los principales obstáculos que limitan al crecimiento de las empresas, en segundo lugar se ubicó la falta de capital con el 57% y en tercer lugar, la competencia desleal con el 50%.



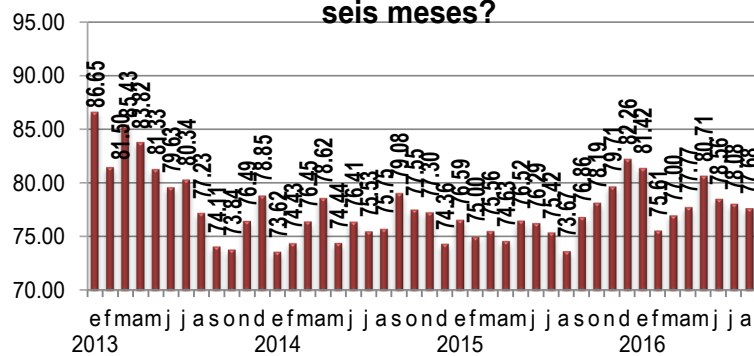


# Instituto Mexicano de Contadores Públicos

ÍNDICE MEXICANO DE CONFIANZA ECONÓMICA AGOSTO 2016

## SENTIMIENTO SOBRE LA SITUACIÓN EN LAS EMPRESAS DENTRO DE SEIS MESES

**Pregunta 7: ¿Cuál es la expectativa de inversión en activos que pudieran incrementar la productividad de las empresas con las que colabora en los próximos seis meses?**



De acuerdo con el sentimiento sobre la situación futura, la expectativa de inversión en activos que pudieran incrementar la productividad se enfrió – 0.39 puntos de 78.08 unidades a 77.68 unidades en agosto, manteniéndose en el Rango medio de la clasificación Neutral.

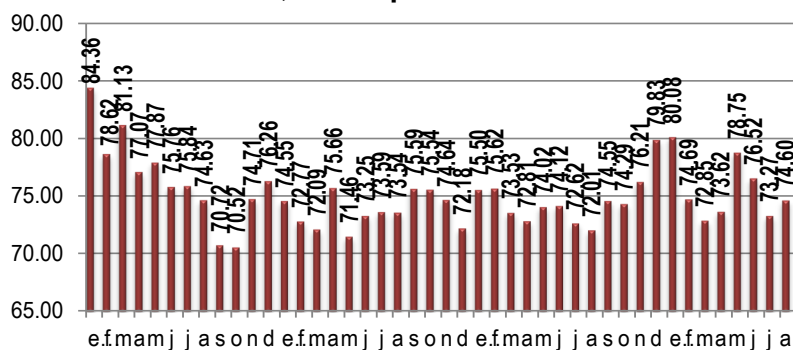
Pregunta 7 Comparativo mensual

Concepto	ago-16	jul-16	Variación en puntos	Variación porcentual	Interpretación
Resultado	77.68	78.08	-0.39	-0.50%	Neutral

Pregunta 7 Comparativo anual

Concepto	ago-16	ago-15	Variación en puntos	Variación porcentual
Resultado	77.68	73.67	4.02	5.45%

**Pregunta 8: ¿Cuál es la expectativa con respecto a la inversión en capacitación en las empresas que usted atiende, en los próximos seis meses?**



La expectativa de inversión en capacitación dentro de las empresas sumó en el mes de agosto +1.33 puntos a un nivel de 74.60 puntos desde 73.27 puntos de julio, quedando en el rango medio de la clasificación Neutral.

Pregunta 8 Comparativo mensual

Concepto	ago-16	jul-16	Variación en puntos	Variación porcentual	Interpretación
Resultado	74.60	73.27	1.33	1.81%	Neutral

Pregunta 8 Comparativo anual

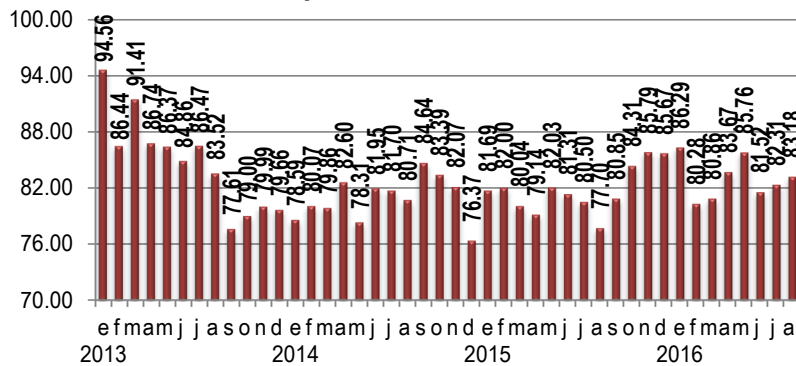
Concepto	ago-16	ago-15	Variación en puntos	Variación porcentual
Resultado	74.60	72.01	2.58	3.59%



# Instituto Mexicano de Contadores Públicos

ÍNDICE MEXICANO DE CONFIANZA ECONÓMICA AGOSTO 2016

**Pregunta 9: ¿Cuál es la expectativa con respecto a las ventas en las empresas con las que colabora, en los próximos seis meses?**



La perspectiva sobre las ventas de las empresas de los próximos seis meses aumentaron una vez más, de 82.31 puntos en el mes previo a 83.18 puntos en agosto con +0.88 puntos más, reservándose el rango superior de la clasificación Neutral.

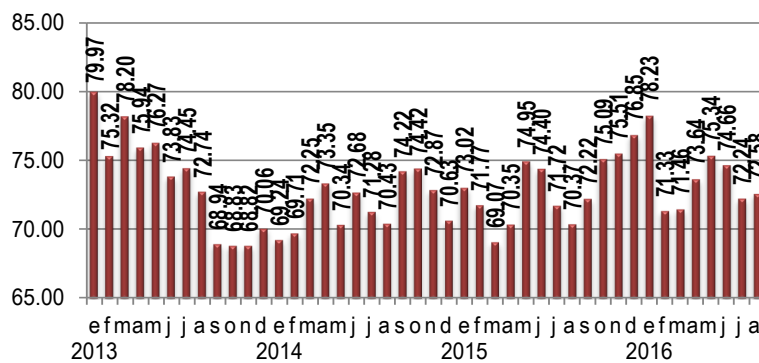
Pregunta 9 Comparativo mensual

Concepto	ago-16	jul-16	Variación en puntos	Variación porcentual	Interpretación
Resultado	83.18	82.31	0.88	1.07%	Neutral (+)

Pregunta 9 Comparativo anual

Concepto	ago-16	ago-15	Variación en puntos	Variación porcentual
Resultado	83.18	77.70	5.49	7.06%

**Pregunta 10: ¿Cuál es la expectativa de crecimiento con respecto a la plantilla laboral de las empresas que atiende para los próximos seis meses?**



La última pregunta de la encuesta relacionada con la expectativa del crecimiento de la plantilla laboral en las empresas incrementó +0.35 puntos quedando en 72.58 puntos desde 72.24 puntos en julio, conservando el Rango medio de la clasificación Neutral.

Pregunta 10 Comparativo mensual

Concepto	ago-16	jul-16	Variación en puntos	Variación porcentual	Interpretación
Resultado	72.58	72.24	0.35	0.48%	Neutral

Pregunta 10 Comparativo anual

Concepto	ago-16	ago-15	Variación en puntos	Variación porcentual
Resultado	72.58	70.37	2.21	3.14%



# Instituto Mexicano de Contadores Públicos

ÍNDICE MEXICANO DE CONFIANZA ECONÓMICA AGOSTO 2016

## SENTIMIENTO DE LOS ENCUESTADOS POR REGIÓN GEOGRÁFICA



El texto de color rojo en el mapa indica el principal obstáculo al que las empresas se enfrentan de acuerdo a la percepción de los encuestados de cada región.

Comparativo mensual					
Concepto	ago-16	jul-16	Variación en puntos	Variación porcentual	Interpretación
Noroeste	68.30	69.55	-1.25	-1.80%	Neutral (-)
Noreste	73.10	72.99	0.10	0.14%	Neutral
Centro Occidente	73.57	73.28	0.29	0.40%	Neutral
Centro	70.34	70.23	0.11	0.15%	Neutral
Centro Istmo Peninsular	70.38	67.32	3.06	4.54%	Neutral
Fuera de la República	82.53	82.76	-0.23	-0.27%	Neutral (+)

Comparativo anual				
Zona	ago-16	ago-15	Variación en puntos	Variación porcentual
Noroeste	68.30	68.31	-0.01	-0.02%
Noreste	73.10	63.95	9.14	14.29%
Centro Occidente	73.57	62.76	10.81	17.23%
Centro	70.34	66.86	3.48	5.20%
Centro Istmo Peninsular	70.38	70.54	-0.17	-0.23%
Fuera de la República	82.53	78.65	3.89	4.94%

En el comparativo mensual, la Zona del Centro Istmo Peninsular que engloban los estados de Campeche, Chiapas, Guerrero, Oaxaca y Puebla fue la que más se elevó mientras que la Zona del Noroeste, compuesta por Baja California Norte y Sur, Chihuahua, Sinaloa y Sonora, fue la que empeoró más.





# Instituto Mexicano de Contadores Públicos

ÍNDICE MEXICANO DE CONFIANZA ECONÓMICA AGOSTO 2016

## El Indicador Mexicano de Confianza Económica del IMCP

Los indicadores de confianza representan una forma objetiva y oportuna de medir cómo se encuentra el clima de negocios en un país. El Instituto Mexicano de Contadores Públicos, A.C. (IMCP), ha diseñado el Índice Mexicano de Confianza Económica (IMCE) cuyo objetivo es cuantificar la expectativa del clima de las empresas percibido a través de más de 20 mil contadores públicos inscritos a los cerca de 60 colegios afiliados al IMCP. Este índice puede llegar a convertirse en uno de los índices adelantados claves para tener una mejor lectura de lo que está pasando en nuestra economía.

El IMCE se construye a partir de la información recogida de las respuestas a diez preguntas: cinco sobre la situación actual de las empresas, una sobre los obstáculos a los que las empresas se enfrentan y cuatro sobre la situación de las empresas en los próximos seis meses. Con el objeto de obtener información más enriquecedora, se pide a los encuestados aportantes de la información, que identifiquen la región y el Colegio de Contadores Públicos al que pertenecen, de esta manera podrá clasificarse el sentimiento de confianza que persiste en las distintas regiones de la República Mexicana. La encuesta se lanzó por primera ocasión en septiembre de 2011.

IMCE			
Metodología (Base 66.67=100)			
Resultado		Interpretación general	Interpretación particular
De:	A:		
0.00	9.99	Muy pesimista	Rango inferior (-), perspectiva negativa
10.00	19.99		Rango medio
20.00	29.99		Rango superior (+), perspectiva positiva
30.00	39.99	Pesimista	Rango inferior (-), perspectiva negativa
40.00	49.99		Rango medio
50.00	59.99		Rango superior (+), perspectiva positiva
60.00	69.99	Neutral	Rango inferior (-), perspectiva negativa
70.00	79.99		Rango medio
80.00	89.99		Rango superior (+), perspectiva positiva
90.00	99.99	Optimista	Rango inferior (-), perspectiva negativa
100.00	109.99		Rango medio
110.00	119.99		Rango superior (+), perspectiva positiva
120.00	129.99	Muy optimista	Rango inferior (-), perspectiva negativa
130.00	139.99		Rango medio
140.00	150.00		Rango superior (+), perspectiva positiva