



Instituto Mexicano de Contadores Públicos

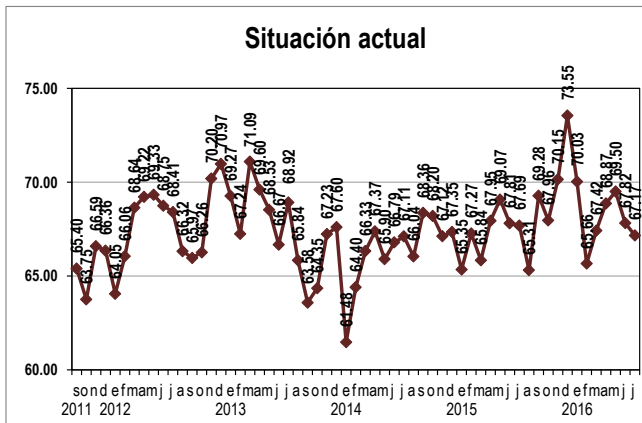
ÍNDICE MEXICANO DE CONFIANZA ECONÓMICA JULIO 2016



Por segunda ocasión consecutiva, en el mes de julio el Índice Mexicano de Confianza Económica disminuyó. En el primer mes del segundo semestre de 2016, el IMCE TOTAL mostró un ligero retroceso por -0.96 puntos a un nivel de 71.30 puntos tras los 72.26 puntos de junio, sin afectar en su interpretación al permanecer en el Rango Neutral. Esto se debió a una reducción principalmente en la perspectiva futura (dentro de seis meses) ya que se contrajo -1.34 puntos de 77.81 unidades a 76.47 unidades en julio, conservando el rango medio Neutral; mientras que la situación actual únicamente bajó -0.66 a 67.17 puntos en julio contra los 67.82 puntos del mes previo, de esta manera, se mantuvo aún en el rango Neutral con perspectiva negativa.

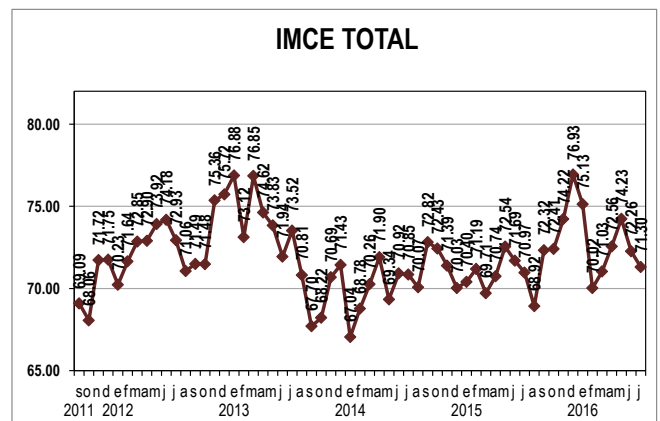
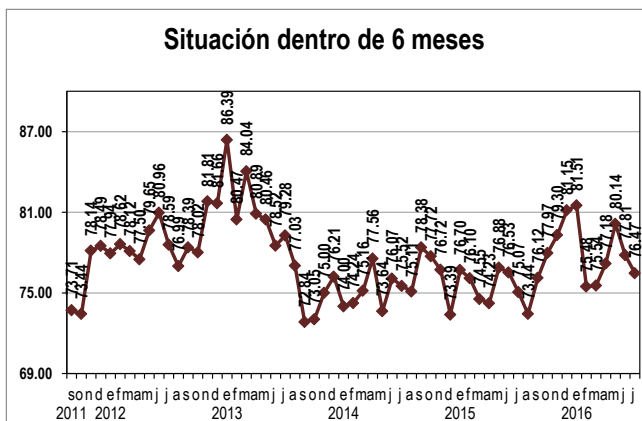
IMCE Comparativo mensual					
Concepto	jul-16	jun-16	Variación en puntos	Variación porcentual	Interpretación
Situación actual	67.17	67.82	-0.66	-0.97%	Neutral (-)
Situación dentro de 6 meses	76.47	77.81	-1.34	-1.72%	Neutral
IMCE TOTAL	71.30	72.26	-0.96	-1.33%	Neutral

IMCE Comparativo anual				
Concepto	jul-16	jul-15	Variación en puntos	Variación porcentual
Situación actual	67.17	67.69	-0.52	-0.77%
Situación dentro de 6 meses	76.47	75.07	1.41	1.87%
IMCE TOTAL	71.30	70.97	0.34	0.47%



Contrario a su comparación mensual, el IMCE de julio de 2016 respecto al mismo mes de 2015 mejoró nuevamente aunque en menor medida al agregar $+0.34$ puntos con una tasa anual de $+0.47\%$, como resultado de un avance en la situación de los seis próximos meses que presentó un incremento anual de $+1.87\%$. En cambio, la situación actual se debilitó a una tasa anual de -0.77% .

Por otro lado, el número total de participantes fue de 900 personas.



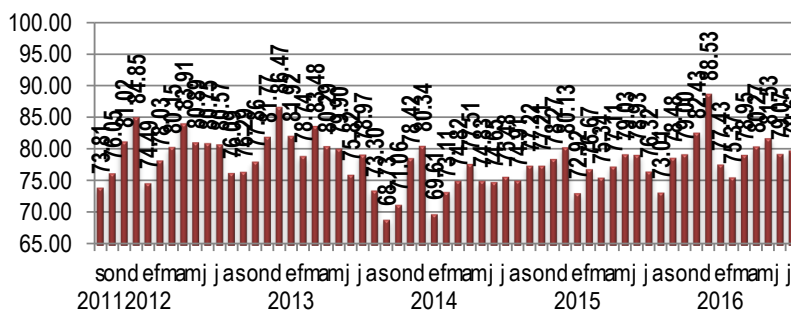


Instituto Mexicano de Contadores Públicos

ÍNDICE MEXICANO DE CONFIANZA ECONÓMICA JULIO 2016

SENTIMIENTO SOBRE LA SITUACIÓN ACTUAL EN LAS EMPRESAS

Pregunta 1: ¿Qué comportamiento presentan actualmente las ventas de las empresas con las que trabaja, con respecto al mes anterior?



Al interior de la situación actual, el comportamiento que presentan las ventas de las empresas aumentaron +0.55 puntos de 79.07 puntos a 79.62 puntos en julio, manteniéndose en el Rango medio de la clasificación Neutral.

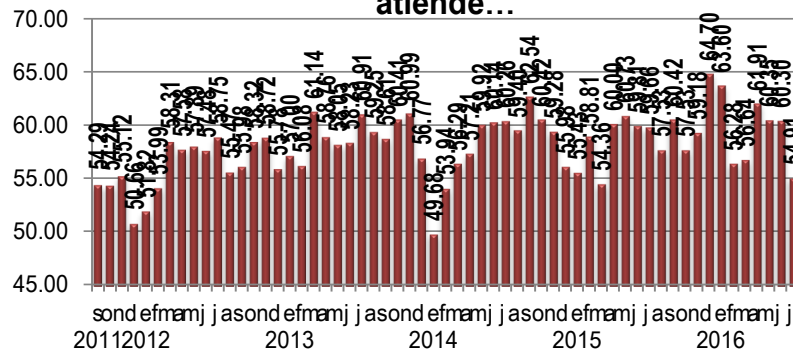
Pregunta 1 Comparativo mensual

Concepto	jul-16	jun-16	Variación en puntos	Variación porcentual	Interpretación
Resultado	79.62	79.07	0.55	0.70%	Neutral

Pregunta 1 Comparativo anual

Concepto	jul-16	jul-15	Variación en puntos	Variación porcentual
Resultado	79.62	76.32	3.30	4.33%

Pregunta 2: Mencione con respecto al mes anterior, si actualmente los costos de producción de bienes y/o servicios de las empresas que usted atiende...



Los costos de producción de bienes y/o servicios actuales, perdieron -5.39 puntos a 54.91 puntos contra los 60.30 puntos del mes previo, deteriorándose al rango Pesimista con perspectiva positiva. Cabe destacar que fue la percepción que más se debilitó dentro del Índice.

Pregunta 2 Comparativo mensual

Concepto	jul-16	jun-16	Variación en puntos	Variación porcentual	Interpretación
Resultado	54.91	60.30	-5.39	-8.94%	Pesimista (+)

Pregunta 2 Comparativo anual

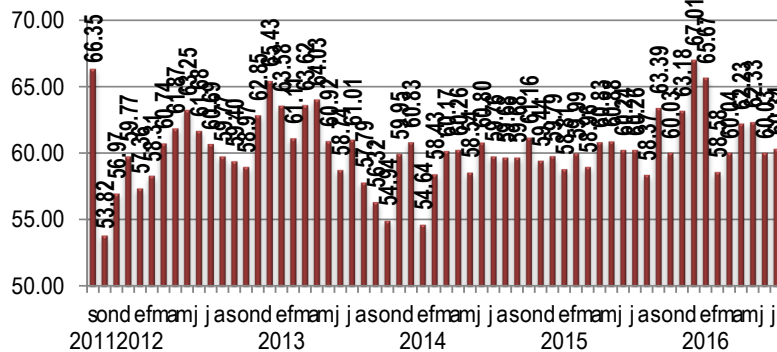
Concepto	jul-16	jul-15	Variación en puntos	Variación porcentual
Resultado	54.91	59.66	-4.75	-7.97%



Instituto Mexicano de Contadores Públicos

ÍNDICE MEXICANO DE CONFIANZA ECONÓMICA JULIO 2016

Pregunta 3: ¿Cómo se comporta actualmente la cobranza de las ventas de las empresas que usted atiende, con respecto al mes anterior?



El comportamiento de la cobranza actual de las ventas de las empresas agregaron +0.31 puntos a un nivel de 60.34 unidades en julio desde las 60.03 unidades anteriores, permaneciendo en el rango inferior de la clasificación Neutral.

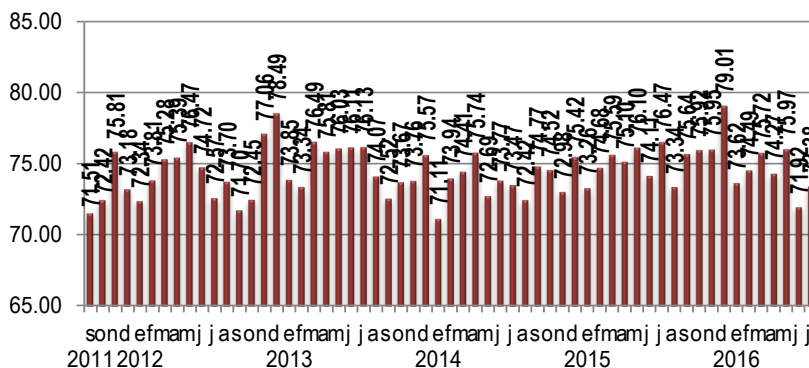
Pregunta 3 Comparativo mensual

Concepto	jul-16	jun-16	Variación en puntos	Variación porcentual	Interpretación
Resultado	60.34	60.03	0.31	0.51%	Neutral (-)

Pregunta 3 Comparativo anual

Concepto	jul-16	jul-15	Variación en puntos	Variación porcentual
Resultado	60.34	60.26	0.08	0.13%

Pregunta 4: ¿Cuál es la variación que presentan actualmente los inventarios de las empresas que usted atiende, con respecto al mes anterior?



La variación de los inventarios actuales de las empresas mejoraron +1.47 puntos a 73.38 puntos tras los 71.92 puntos de junio, asegurando el rango medio de la clasificación Neutral.

Pregunta 4 Comparativo mensual

Concepto	jul-16	jun-16	Variación en puntos	Variación porcentual	Interpretación
Resultado	73.38	71.92	1.47	2.04%	Neutral

Pregunta 4 Comparativo anual

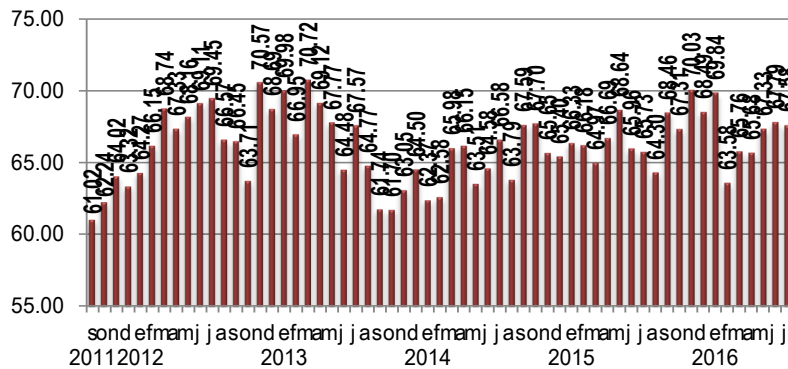
Concepto	jul-16	jul-15	Variación en puntos	Variación porcentual
Resultado	73.38	76.47	-3.09	-4.04%



Instituto Mexicano de Contadores Públicos

ÍNDICE MEXICANO DE CONFIANZA ECONÓMICA JULIO 2016

Pregunta 5: Con respecto al mes anterior, actualmente la contratación de personal en las empresas que usted atiende...



De acuerdo a la contratación de personas en las empresas, disminuyeron -0.22 puntos de 67.79 puntos en junio a 67.58 puntos en el séptimo mes del año, para conservar la clasificación Neutral con perspectiva negativa.

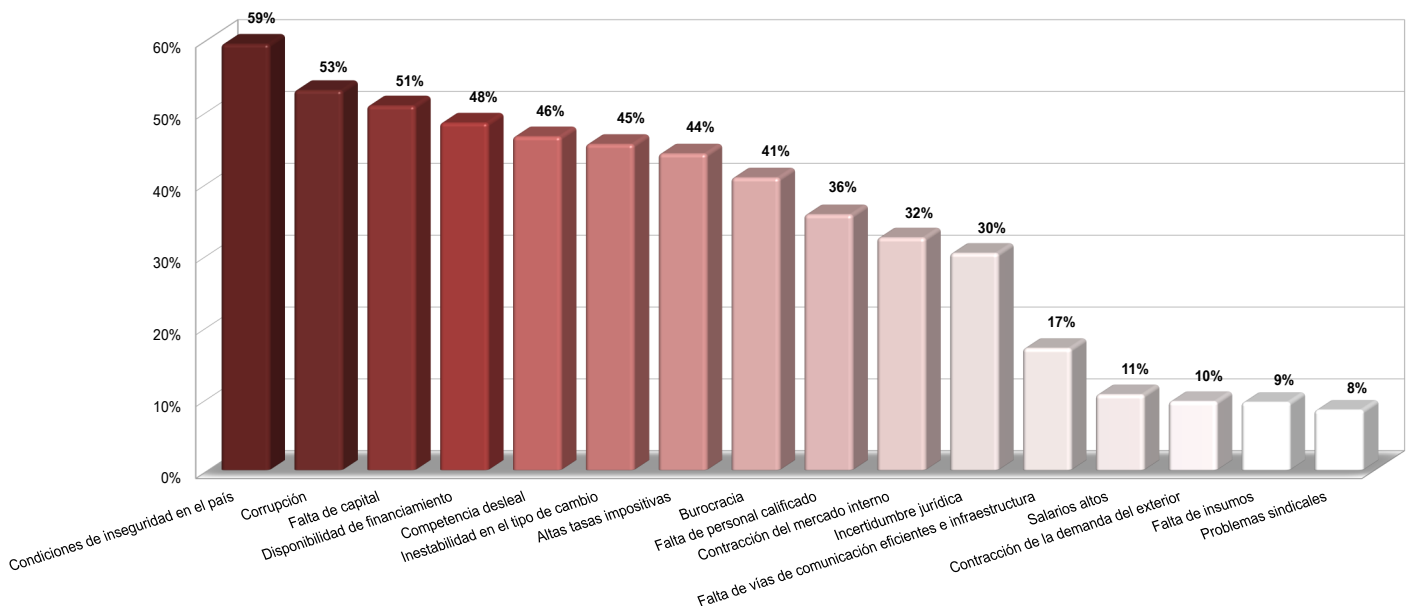
Pregunta 5 Comparativo mensual

Concepto	jul-16	jun-16	Variación en puntos	Variación porcentual	Interpretación
Resultado	67.58	67.79	-0.22	-0.32%	Neutral (-)

Pregunta 5 Comparativo anual

Concepto	jul-16	jul-15	Variación en puntos	Variación porcentual
Resultado	67.58	65.73	1.85	2.82%

Pregunta 6: ¿Cuáles son los principales obstáculos a los que sus clientes se enfrentan y qué factores limitan su crecimiento?





Instituto Mexicano de Contadores Públicos

ÍNDICE MEXICANO DE CONFIANZA ECONÓMICA JULIO 2016

En la pregunta 6, los encuestados eligieron al menos 5 obstáculos a los que sus clientes se enfrentan y los factores que limitan el crecimiento de las empresas.

En el mes de julio de 2016, por cuarta ocasión en el año, las condiciones de inseguridad en el país fueron consideradas como el principal factor que limita el crecimiento de las empresas al ser elegida por el 59% de las personas, seguidas por la corrupción con el 53% y en tercer lugar se ubicó la falta de capital con el 51% de la elección.

En junio de 2016, las condiciones de inseguridad en el país se eligió como el principal obstáculo que limita el crecimiento de las empresas con el 59% de la participación, seguido por la corrupción con 55% de las respuestas y finalmente la disponibilidad de financiamiento con el 53%.

En el mes de mayo de 2016, el principal obstáculo al que se enfrentaron las empresas fueron nuevamente las condiciones de inseguridad en el país al ser seleccionada por el 59% de los encuestados, en segundo lugar ascendió la corrupción con el 55% de la participación y en tercer lugar se colocó la disponibilidad de financiamiento con el 53%.

En el primer mes del segundo trimestre del año (abril), el principal obstáculo al que se enfrentaron las empresas fueron las condiciones de inseguridad en el país al ser elegida por el 59% de la participación, en segundo lugar se colocó el factor de la falta de capital con el 55% de las respuestas y en tercer lugar, la corrupción volvió a colocarse en las principales limitantes con el 54% de los encuestados.

En el mes de marzo de 2016, la falta de capital fue considerada como el principal obstáculo al que se enfrentan las empresas con el 57% de la participación, en segundo lugar, se ubicaron las condiciones de inseguridad en el país al ser elegidas por el 55% de los encuestados y en tercer lugar, se colocó la disponibilidad de financiamiento con el 54% de la participación. Cabe destacar que, la inestabilidad del tipo de cambio como factor limitante para el crecimiento de las empresas cayó al sexto lugar con alrededor del 47% de la participación.

En febrero de 2016, a diferencia del mes anterior, en esta ocasión el principal factor que limita el crecimiento de las empresas fue la disponibilidad de financiamiento al ser elegida por 55% de la participación, en segundo lugar se ubicó la falta de capital con el 54% de las respuestas y tanto las condiciones de inseguridad como la inestabilidad del tipo de cambio se ubicaron en el tercer lugar con el 52% de las respuestas.

En el primer mes de 2016, la corrupción fue elegida como el principal obstáculo al que se enfrentan las empresas al ser elegida por el 56% de las personas, las condiciones de inseguridad en el país descendieron al segundo lugar con el 55% de la participación y en el tercer lugar se colocó la falta de capital con el 54% destacando que la inestabilidad del tipo de cambio escaló de igual manera a la tercera plaza.

En el mes de diciembre de 2015, el principal obstáculo al que se enfrentan las empresas fue la disponibilidad de financiamiento con el 60% de la elección, en tanto que, las condiciones de inseguridad en el país descendió al segundo lugar con el 56% de la participación y en tercer lugar se ubicó la falta de capital al ser elegida por el 55% de los encuestados.

En el penúltimo mes de 2015, las condiciones de inseguridad en el país fueron seleccionadas de nuevo como el principal obstáculo que limitan al crecimiento de las empresas con el 64% de la participación, en segundo lugar se encuentra la disponibilidad de financiamiento con el 59% y en tercer lugar, la falta de capital con el 55%.

En el décimo mes del año de 2015, tanto las condiciones de inseguridad en el país como la disponibilidad de financiamiento fueron seleccionados por el 60% de la participación como los principales obstáculos que limitan al crecimiento de las empresas, en segundo lugar se ubicó la falta de capital con el 57% y en tercer lugar, la competencia desleal con el 50%.

En septiembre de 2015, las condiciones de inseguridad en el país fue el obstáculo que más limita al crecimiento ya que fue elegido por el 64% de los encuestados, seguido por la falta de capital con el 58% de las respuestas y en tercer lugar, la disponibilidad de financiamiento con 54%.

En el mes de agosto de 2015, una vez más las condiciones de inseguridad en el país fueron consideradas como el principal obstáculo al que se

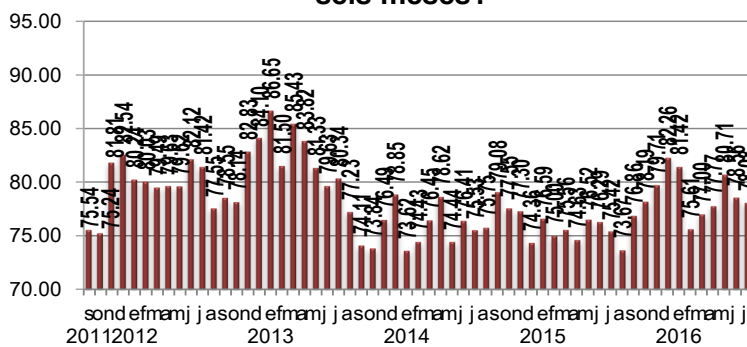


Instituto Mexicano de Contadores Públicos

ÍNDICE MEXICANO DE CONFIANZA ECONÓMICA JULIO 2016

SENTIMIENTO SOBRE LA SITUACIÓN EN LAS EMPRESAS DENTRO DE SEIS MESES

Pregunta 7: ¿Cuál es la expectativa de inversión en activos que pudieran incrementar la productividad de las empresas con las que colabora en los próximos seis meses?



En el caso de la situación de las empresas dentro de los próximos seis meses, la percepción de la inversión en activos que pudieran incrementar la productividad volvió a disminuir aunque en menor medida ya que únicamente lo hizo por -0.48 puntos a 78.08 unidades desde las 78.56 de junio, logrando permanecer en la clasificación Neutral media.

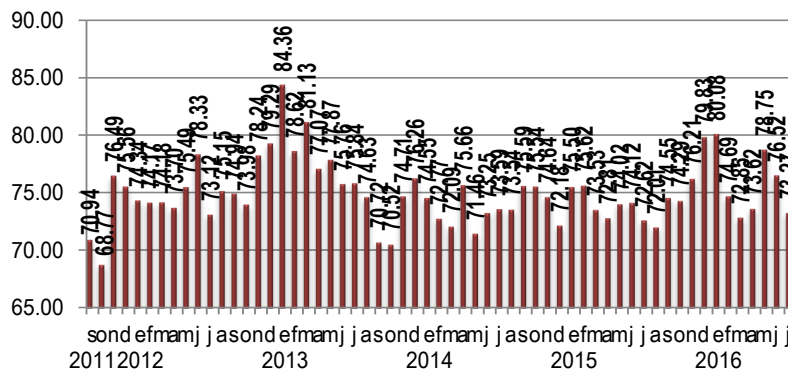
Pregunta 7 Comparativo mensual

Concepto	jul-16	jun-16	Variación en puntos	Variación porcentual	Interpretación
Resultado	78.08	78.56	-0.48	-0.61%	Neutral

Pregunta 7 Comparativo anual

Concepto	jul-16	jul-15	Variación en puntos	Variación porcentual
Resultado	78.08	75.42	2.65	3.52%

Pregunta 8: ¿Cuál es la expectativa con respecto a la inversión en capacitación en las empresas que usted atiende, en los próximos seis meses?



La expectativa de inversión en capacitación dentro de las empresas perdió -3.25 puntos de 76.52 puntos a 73.27 puntos en julio, quedando en el rango medio de la clasificación Neutral.

Pregunta 8 Comparativo mensual

Concepto	jul-16	jun-16	Variación en puntos	Variación porcentual	Interpretación
Resultado	73.27	76.52	-3.25	-4.25%	Neutral

Pregunta 8 Comparativo anual

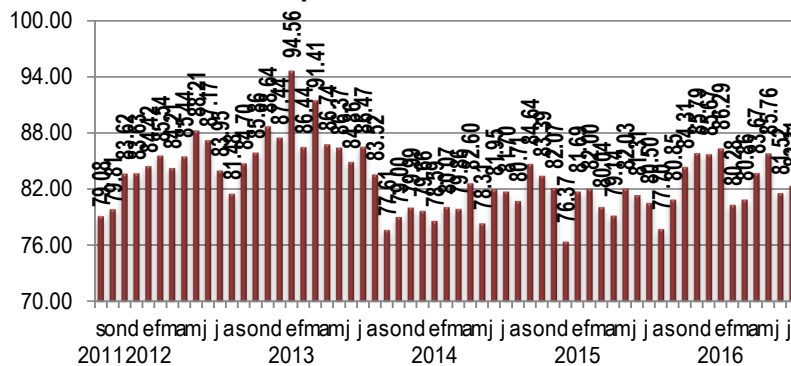
Concepto	jul-16	jul-15	Variación en puntos	Variación porcentual
Resultado	73.27	72.62	0.65	0.89%



Instituto Mexicano de Contadores Públicos

ÍNDICE MEXICANO DE CONFIANZA ECONÓMICA JULIO 2016

Pregunta 9: ¿Cuál es la expectativa con respecto a las ventas en las empresas con las que colabora, en los próximos seis meses?



La perspectiva sobre las ventas de las empresas de los próximos seis meses a penas avanzaron a 82.31 puntos con +0.79 puntos más desde los 81.52 puntos del mes previo. No obstante, conservó el rango superior de la clasificación Neutral.

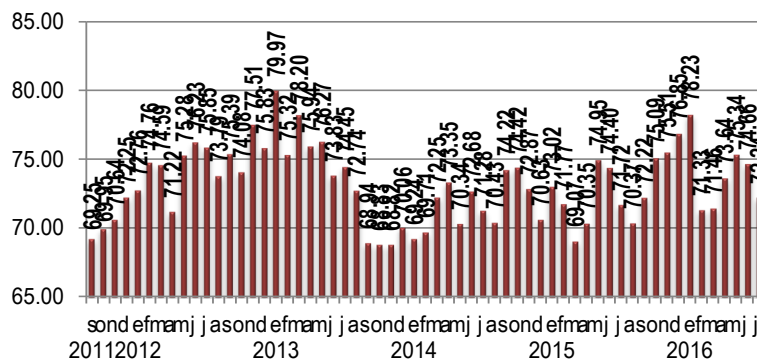
Pregunta 9 Comparativo mensual

Concepto	jul-16	jun-16	Variación en puntos	Variación porcentual	Interpretación
Resultado	82.31	81.52	0.79	0.97%	Neutral (+)

Pregunta 9 Comparativo anual

Concepto	jul-16	jul-15	Variación en puntos	Variación porcentual
Resultado	82.31	80.50	1.80	2.24%

Pregunta 10: ¿Cuál es la expectativa de crecimiento con respecto a la plantilla laboral de las empresas que atiende para los próximos seis meses?



Finalmente, la expectativa del crecimiento de la plantilla laboral en las empresas se enfrió -2.42 puntos de 74.66 puntos a 72.24 puntos en julio, quedando en el rango medio de la clasificación Neutral.

Pregunta 10 Comparativo mensual

Concepto	jul-16	jun-16	Variación en puntos	Variación porcentual	Interpretación
Resultado	72.24	74.66	-2.42	-3.24%	Neutral

Pregunta 10 Comparativo anual

Concepto	jul-16	jul-15	Variación en puntos	Variación porcentual
Resultado	72.24	71.72	0.52	0.73%



Instituto Mexicano de Contadores Públicos

ÍNDICE MEXICANO DE CONFIANZA ECONÓMICA JULIO 2016

SENTIMIENTO DE LOS ENCUESTADOS POR REGIÓN GEOGRÁFICA



El texto de color rojo en el mapa indica el principal obstáculo al que las empresas se enfrentan de acuerdo a la percepción de los encuestados de cada región.

Comparativo mensual					
Concepto	jul-16	jun-16	Variación en puntos	Variación porcentual	Interpretación
Noroeste	69.55	77.47	-7.92	-10.22%	Neutral (-)
Noreste	72.99	72.48	0.51	0.71%	Neutral
Centro Occidente	73.28	75.39	-2.12	-2.81%	Neutral
Centro	70.23	71.17	-0.95	-1.33%	Neutral
Centro Istmo Peninsular	67.32	67.19	0.13	0.20%	Neutral (-)
Fuera de la República	82.76	67.50	15.26	22.61%	Neutral (+)

Comparativo anual				
Zona	jul-16	jul-15	Variación en puntos	Variación porcentual
Noroeste	69.55	68.82	0.73	1.06%
Noreste	72.99	70.29	2.70	3.84%
Centro Occidente	73.28	69.31	3.97	5.73%
Centro	70.23	71.50	-1.27	-1.77%
Centro Istmo Peninsular	67.32	70.51	-3.19	-4.53%
Fuera de la República	82.76	78.33	4.43	5.65%

En comparación mensual, la región Fuera de la República se recuperó de manera importante +15.26 puntos en julio para regresar a niveles que había presentado en el mes de mayo tras la caída que sufrió en junio; de igual manera, en su comparativo anual, los participantes Fuera de la República mostraron una mejor percepción de la economía mexicana en julio de 2016.



Instituto Mexicano de Contadores Públicos

ÍNDICE MEXICANO DE CONFIANZA ECONÓMICA JULIO 2016

El Indicador Mexicano de Confianza Económica del IMCP

Los indicadores de confianza representan una forma objetiva y oportuna de medir cómo se encuentra el clima de negocios en un país. El Instituto Mexicano de Contadores Públicos, A.C. (IMCP), ha diseñado el Índice Mexicano de Confianza Económica (IMCE) cuyo objetivo es cuantificar la expectativa del clima de las empresas percibido a través de más de 20 mil contadores públicos inscritos a los cerca de 60 colegios afiliados al IMCP. Este índice puede llegar a convertirse en uno de los índices adelantados claves para tener una mejor lectura de lo que está pasando en nuestra economía.

El IMCE se construye a partir de la información recogida de las respuestas a diez preguntas: cinco sobre la situación actual de las empresas, una sobre los obstáculos a los que las empresas se enfrentan y cuatro sobre la situación de las empresas en los próximos seis meses. Con el objeto de obtener información más enriquecedora, se pide a los encuestados aportantes de la información, que identifiquen la región y el Colegio de Contadores Públicos al que pertenecen, de esta manera podrá clasificarse el sentimiento de confianza que persiste en las distintas regiones de la República Mexicana. La encuesta se lanzó por primera ocasión en septiembre de 2011.

IMCE			
Metodología (Base 66.67=100)			
Resultado		Interpretación general	Interpretación particular
De:	A:		
0.00	9.99	Muy pesimista	Rango inferior (-), perspectiva negativa
10.00	19.99		Rango medio
20.00	29.99		Rango superior (+), perspectiva positiva
30.00	39.99	Pesimista	Rango inferior (-), perspectiva negativa
40.00	49.99		Rango medio
50.00	59.99		Rango superior (+), perspectiva positiva
60.00	69.99	Neutral	Rango inferior (-), perspectiva negativa
70.00	79.99		Rango medio
80.00	89.99		Rango superior (+), perspectiva positiva
90.00	99.99	Optimista	Rango inferior (-), perspectiva negativa
100.00	109.99		Rango medio
110.00	119.99		Rango superior (+), perspectiva positiva
120.00	129.99	Muy optimista	Rango inferior (-), perspectiva negativa
130.00	139.99		Rango medio
140.00	150.00		Rango superior (+), perspectiva positiva