



Instituto Mexicano de Contadores Públicos

ÍNDICE MEXICANO DE CONFIANZA ECONÓMICA ABRIL 2016

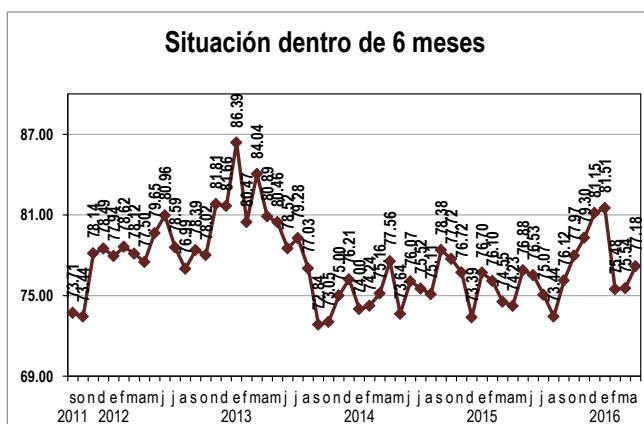
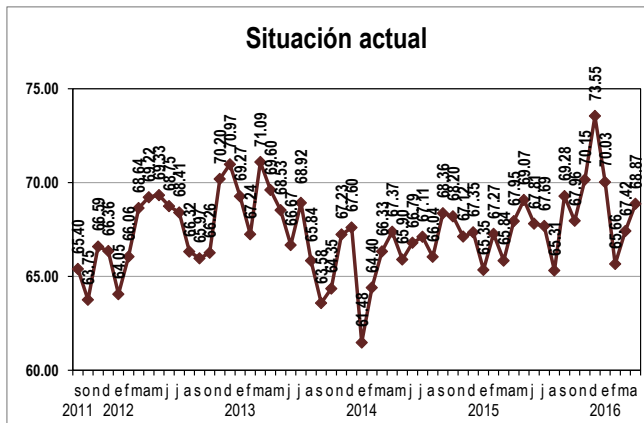


En el mes de abril de 2016, el Índice Mexicano de Confianza Económica por segunda ocasión mejoró. El IMCE TOTAL incrementó +1.53

puntos de 71.03 puntos a 72.56 puntos en abril manteniendo el rango medio de la clasificación Neutral. En esta ocasión, tanto la situación actual como la de los próximos seis meses se elevaron casi en la misma proporción, de acuerdo con la situación actual subió +1.45 puntos a 68.87 unidades contra las 67.42 unidades del mes anterior conservando el rango inferior de la clasificación Neutral y la percepción futura aumentó +1.63 puntos de 75.54 puntos a 77.18 puntos permaneciendo en el rango medio de la clasificación Neutral.

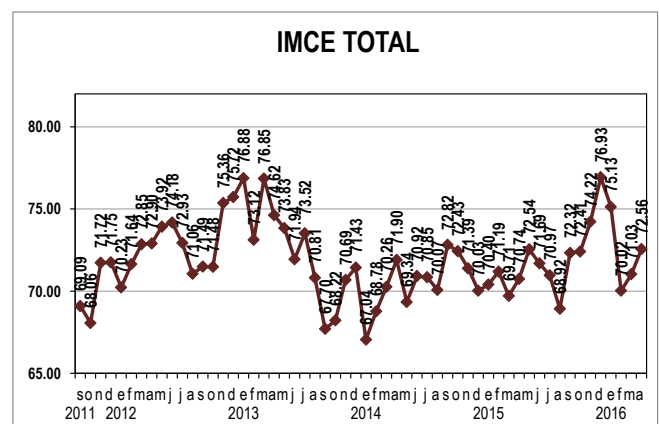
IMCE Comparativo mensual					
Concepto	abr-16	mar-16	Variación en puntos	Variación porcentual	Interpretación
Situación actual	68.87	67.42	1.45	2.15%	Neutral (-)
Situación dentro de 6 meses	77.18	75.54	1.63	2.16%	Neutral
IMCE TOTAL	72.56	71.03	1.53	2.16%	Neutral

IMCE Comparativo anual				
Concepto	abr-16	abr-15	Variación en puntos	Variación porcentual
Situación actual	68.87	67.95	0.93	1.36%
Situación dentro de 6 meses	77.18	74.23	2.94	3.97%
IMCE TOTAL	72.56	70.74	1.82	2.58%



En su comparación anual, ambos componentes del IMCE TOTAL se fortalecieron, la situación actual se elevó a una tasa de +1.36% y la situación futura lo hizo por +3.97%, como resultado, el IMCE TOTAL acumuló un crecimiento de +2.58%.

La participación en la encuesta mensual ascendió a 1,373 personas desde las 950 del mes de marzo.



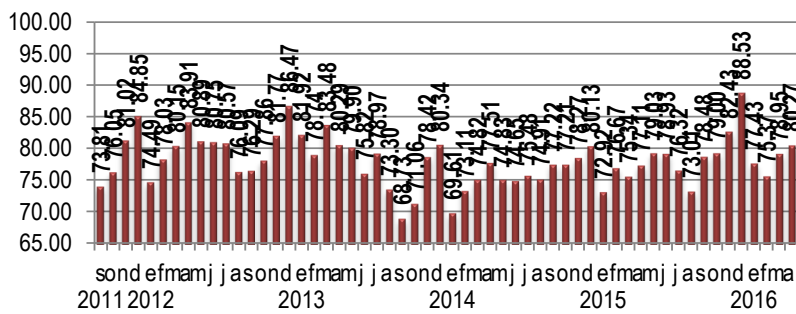


Instituto Mexicano de Contadores Públicos

ÍNDICE MEXICANO DE CONFIANZA ECONÓMICA ABRIL 2016

SENTIMIENTO SOBRE LA SITUACIÓN ACTUAL EN LAS EMPRESAS

Pregunta 1: ¿Qué comportamiento presentan actualmente las ventas de las empresas con las que trabaja, con respecto al mes anterior?



Para comenzar, el comportamiento que presentan actualmente las ventas de las empresas alcanzaron un nivel de 80.27 puntos desde los 78.95 puntos en marzo (+1.32 puntos), permitiendo un ascenso a la clasificación Neutral con perspectiva Positiva.

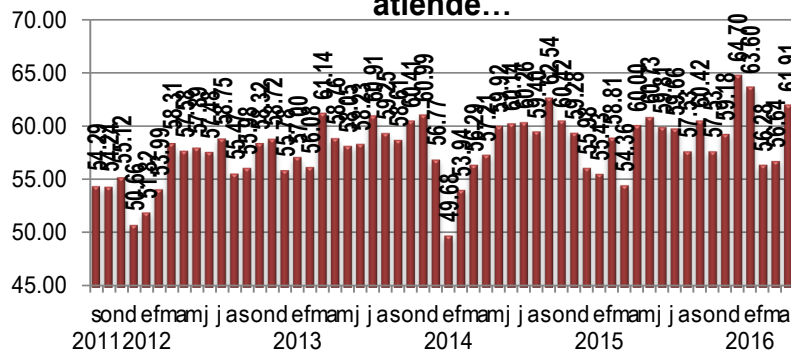
Pregunta 1 Comparativo mensual

Concepto	abr-16	mar-16	Variación en puntos	Variación porcentual	Interpretación
Resultado	80.27	78.95	1.32	1.68%	Neutral (+)

Pregunta 1 Comparativo anual

Concepto	abr-16	abr-15	Variación en puntos	Variación porcentual
Resultado	80.27	77.11	3.16	4.10%

Pregunta 2: Mencione con respecto al mes anterior, si actualmente los costos de producción de bienes y/o servicios de las empresas que usted atiende...



La expectativa actual de los costos de producción de bienes y/o servicios sumó +5.27 puntos de 56.64 a 61.91 unidades en abril, de esta manera, mejoró a la clasificación Neutral con perspectiva Negativa.

Pregunta 2 Comparativo mensual

Concepto	abr-16	mar-16	Variación en puntos	Variación porcentual	Interpretación
Resultado	61.91	56.64	5.27	9.31%	Neutral (-)

Pregunta 2 Comparativo anual

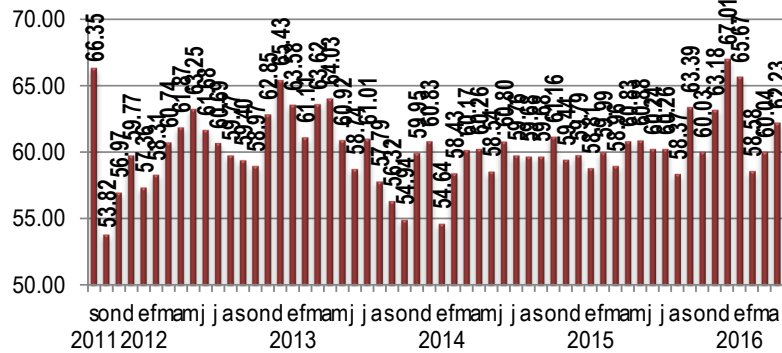
Concepto	abr-16	abr-15	Variación en puntos	Variación porcentual
Resultado	61.91	60.00	1.91	3.18%



Instituto Mexicano de Contadores Públicos

ÍNDICE MEXICANO DE CONFIANZA ECONÓMICA ABRIL 2016

Pregunta 3: ¿Cómo se comporta actualmente la cobranza de las ventas de las empresas que usted atiende, con respecto al mes anterior?



El comportamiento de la cobranza actual de las ventas de las empresas alcanzaron las 62.23 unidades desde las 60.04 unidades de marzo con +2.19 unidades más. No obstante, conservó el rango inferior de la clasificación Neutral.

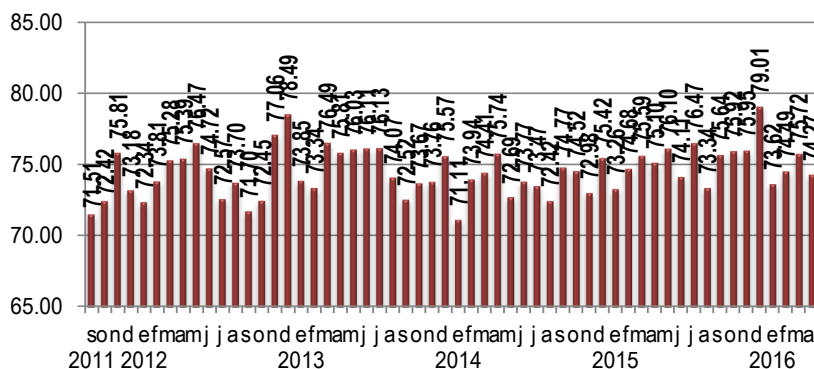
Pregunta 3 Comparativo mensual

Concepto	abr-16	mar-16	Variación en puntos	Variación porcentual	Interpretación
Resultado	62.23	60.04	2.19	3.65%	Neutral (-)

Pregunta 3 Comparativo anual

Concepto	abr-16	abr-15	Variación en puntos	Variación porcentual
Resultado	62.23	60.83	1.40	2.30%

Pregunta 4: ¿Cuál es la variación que presentan actualmente los inventarios de las empresas que usted atiende, con respecto al mes anterior?



La variación de los inventarios de las empresas obtuvieron 74.27 puntos disminuyendo -1.45 puntos desde los 75.72 puntos de marzo, conservando aún el rango medio de la clasificación Neutral.

Pregunta 4 Comparativo mensual

Concepto	abr-16	mar-16	Variación en puntos	Variación porcentual	Interpretación
Resultado	74.27	75.72	-1.45	-1.91%	Neutral

Pregunta 4 Comparativo anual

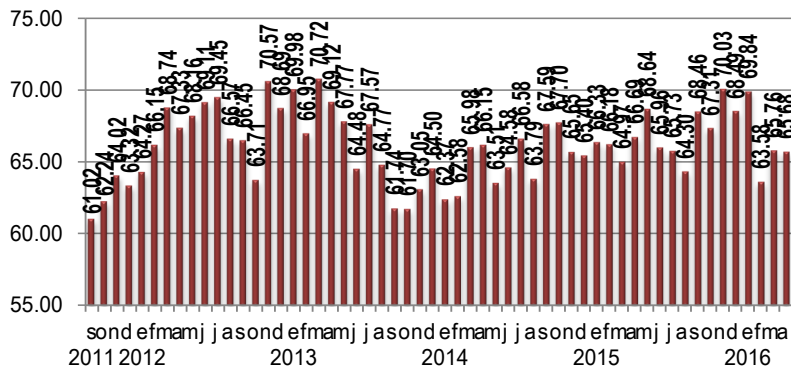
Concepto	abr-16	abr-15	Variación en puntos	Variación porcentual
Resultado	74.27	75.10	-0.84	-1.11%



Instituto Mexicano de Contadores Públicos

ÍNDICE MEXICANO DE CONFIANZA ECONÓMICA ABRIL 2016

Pregunta 5: Con respecto al mes anterior, actualmente la contratación de personal en las empresas que usted atiende...



De acuerdo con la pregunta sobre la contratación de personas en las empresas, perdieron ligeramente -0.09 unidades de 65.76 puntos en marzo a 65.68 puntos en abril, quedando en la clasificación Neutral con perspectiva negativa.

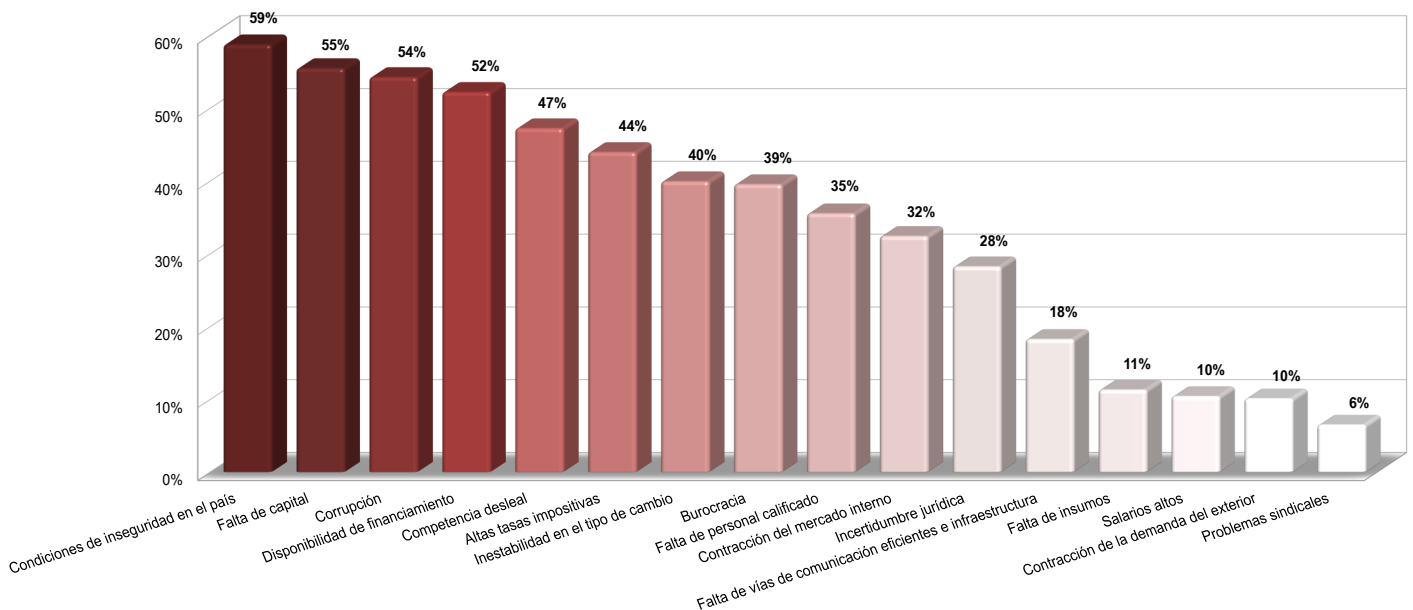
Pregunta 5 Comparativo mensual

Concepto	abr-16	mar-16	Variación en puntos	Variación porcentual	Interpretación
Resultado	65.68	65.76	-0.09	-0.13%	Neutral (-)

Pregunta 5 Comparativo anual

Concepto	abr-16	abr-15	Variación en puntos	Variación porcentual
Resultado	65.68	66.69	-1.01	-1.52%

Pregunta 6: ¿Cuáles son los principales obstáculos a los que sus clientes se enfrentan y qué factores limitan su crecimiento?





Instituto Mexicano de Contadores Públicos

ÍNDICE MEXICANO DE CONFIANZA ECONÓMICA ABRIL 2016

En la pregunta 6, los encuestados eligieron al menos 5 obstáculos a los que sus clientes se enfrentan y los factores que limitan el crecimiento de las empresas.

En el primer mes del segundo trimestre del año (abril), el principal obstáculo al que se enfrentaron las empresas fueron las condiciones de inseguridad en el país al ser elegida por el 59% de la participación, en segundo lugar se colocó el factor de la falta de capital con el 55% de las respuestas y en tercer lugar, la corrupción volvió a colocarse en las principales limitantes con el 54% de los encuestados.

En el mes de marzo de 2016, la falta de capital fue considerada como el principal obstáculo al que se enfrentan las empresas con el 57% de la participación, en segundo lugar, se ubicaron las condiciones de inseguridad en el país al ser elegidas por el 55% de los encuestados y en tercer lugar, se colocó la disponibilidad de financiamiento con el 54% de la participación. Cabe destacar que, la inestabilidad del tipo de cambio como factor limitante para el crecimiento de las empresas cayó al sexto lugar con alrededor del 47% de la participación.

En febrero de 2016, a diferencia del mes anterior, en esta ocasión el principal factor que limita el crecimiento de las empresas fue la disponibilidad de financiamiento al ser elegida por 55% de la participación, en segundo lugar se ubicó la falta de capital con el 54% de las respuestas y tanto las condiciones de inseguridad como la inestabilidad del tipo de cambio se ubicaron en el tercer lugar con el 52% de las respuestas.

En el primer mes de 2016, la corrupción fue elegida como el principal obstáculo al que se enfrentan las empresas al ser elegida por el 56% de las personas, las condiciones de inseguridad en el país descendieron al segundo lugar con el 55% de la participación y en el tercer lugar se colocó la falta de capital con el 54% destacando que la inestabilidad del tipo de cambio escaló de igual manera a la tercera plaza.

En el mes de diciembre de 2015, el principal obstáculo al que se enfrentan las empresas fue la disponibilidad de financiamiento con el 60% de la elección, en tanto que, las condiciones de inseguridad en el país descendió al segundo lugar con el 56% de la participación y en tercer lugar se ubicó la falta de capital al ser elegida por el 55% de los encuestados.

En el penúltimo mes de 2015, las condiciones de inseguridad en el país fueron seleccionadas de nuevo como el principal obstáculo que limitan al crecimiento de las empresas con el 64% de la participación, en segundo lugar se encuentra la disponibilidad de financiamiento con el 59% y en tercer lugar, la falta de capital con el 55%.

En el décimo mes del año de 2015, tanto las condiciones de inseguridad en el país como la disponibilidad de financiamiento fueron seleccionados por el 60% de la participación como los principales obstáculos que limitan al crecimiento de las empresas, en segundo lugar se ubicó la falta de capital con el 57% y en tercer lugar, la competencia desleal con el 50%.

En septiembre de 2015, las condiciones de inseguridad en el país fue el obstáculo que más limita al crecimiento ya que fue elegido por el 64% de los encuestados, seguido por la falta de capital con el 58% de las respuestas y en tercer lugar, la disponibilidad de financiamiento con 54%.

En el mes de agosto de 2015, una vez más las condiciones de inseguridad en el país fueron consideradas como el principal obstáculo al que se enfrentan las empresas con el 63% de la participación, en segundo lugar fue la disponibilidad de financiamiento con el 55% de las respuestas y en tercer lugar, la falta de capital con el 54%. Es necesario resaltar que tanto la corrupción como la inestabilidad del tipo de cambio se ubicaron en el cuarto lugar con el 53% de las respuestas destacando que el elemento sobre la inestabilidad del tipo de cambio había permanecido sin cambio en los lugares más alejados de los principales obstáculos.

En el séptimo mes de 2015, el principal obstáculo continúan siendo las condiciones de inseguridad en el país ya que fue seleccionada por el 62% de los participantes, en seguida se encuentra la falta de capital con el 57% de la participación y en tercer lugar la disponibilidad de financiamiento con el 53%. Cabe destacar que en esta ocasión, la corrupción se colocó en el cuarto lugar con el 51% de los encuestados tras haber permanecido en los principales obstáculos durante poco más de seis meses seguidos.

En junio, las condiciones de inseguridad se mantuvieron como el primer obstáculo al que se enfrentan las empresas con el 64% de la participa-

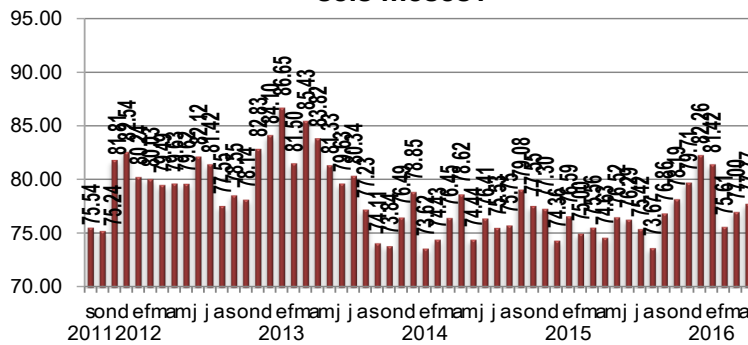


Instituto Mexicano de Contadores Públicos

ÍNDICE MEXICANO DE CONFIANZA ECONÓMICA ABRIL 2016

SENTIMIENTO SOBRE LA SITUACIÓN EN LAS EMPRESAS DENTRO DE SEIS MESES

Pregunta 7: ¿Cuál es la expectativa de inversión en activos que pudieran incrementar la productividad de las empresas con las que colabora en los próximos seis meses?



En relación a la percepción de la inversión en activos que pudieran incrementar la productividad en los próximos seis meses, incrementaron +0.77 puntos de 77 unidades a 77.77 unidades en abril, permaneciendo en el rango medio de la clasificación Neutral.

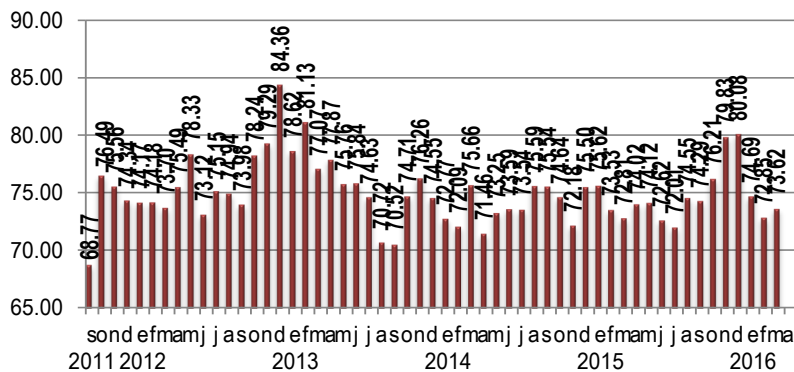
Pregunta 7 Comparativo mensual

Concepto	abr-16	mar-16	Variación en puntos	Variación porcentual	Interpretación
Resultado	77.77	77.00	0.77	0.99%	Neutral

Pregunta 7 Comparativo anual

Concepto	abr-16	abr-15	Variación en puntos	Variación porcentual
Resultado	77.77	74.63	3.14	4.21%

Pregunta 8: ¿Cuál es la expectativa con respecto a la inversión en capacitación en las empresas que usted atiende, en los próximos seis meses?



Con respecto a la expectativa de inversión en capacitación dentro de las empresas se recuperó +0.77 puntos a 73.62 puntos contra los 72.85 puntos del mes previo, situándose en el rango medio de la clasificación Neutral.

Pregunta 8 Comparativo mensual

Concepto	abr-16	mar-16	Variación en puntos	Variación porcentual	Interpretación
Resultado	73.62	72.85	0.77	1.06%	Neutral

Pregunta 8 Comparativo anual

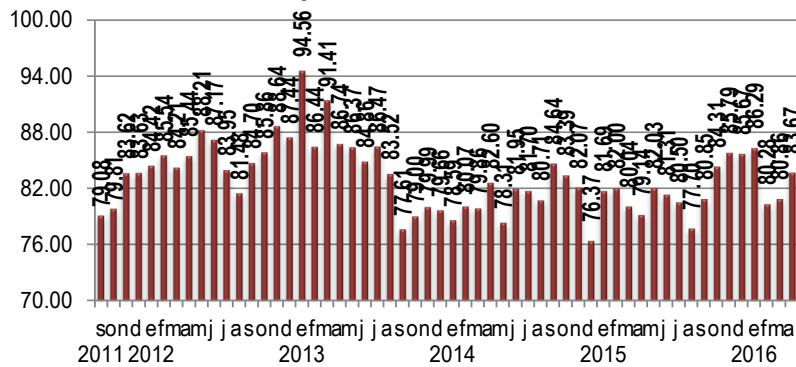
Concepto	abr-16	abr-15	Variación en puntos	Variación porcentual
Resultado	73.62	72.81	0.81	1.12%



Instituto Mexicano de Contadores Públicos

ÍNDICE MEXICANO DE CONFIANZA ECONÓMICA ABRIL 2016

Pregunta 9: ¿Cuál es la expectativa con respecto a las ventas en las empresas con las que colabora, en los próximos seis meses?



La perspectiva sobre las ventas de las empresas de los próximos seis meses ganaron +2.81 unidades de 80.86 unidades a 83.67 puntos en abril, permaneciendo en el rango superior de la clasificación Neutral.

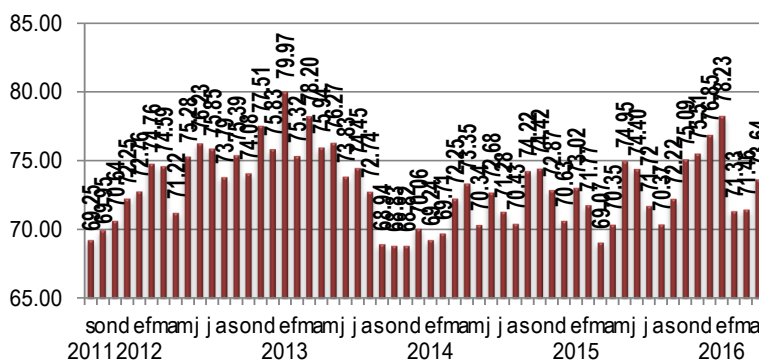
Pregunta 9 Comparativo mensual

Concepto	abr-16	mar-16	Variación en puntos	Variación porcentual	Interpretación
Resultado	83.67	80.86	2.81	3.48%	Neutral (+)

Pregunta 9 Comparativo anual

Concepto	abr-16	abr-15	Variación en puntos	Variación porcentual
Resultado	83.67	79.14	4.53	5.72%

Pregunta 10: ¿Cuál es la expectativa de crecimiento con respecto a la plantilla laboral de las empresas que atiende para los próximos seis meses?



Finalmente, la expectativa del crecimiento de la plantilla laboral en las empresas, tuvieron un avance por +2.18 puntos de 71.46 en marzo a 73.64 puntos en abril. No obstante, se mantiene en el rango medio de la clasificación Neutral.

Pregunta 10 Comparativo mensual

Concepto	abr-16	mar-16	Variación en puntos	Variación porcentual	Interpretación
Resultado	73.64	71.46	2.18	3.05%	Neutral

Pregunta 10 Comparativo anual

Concepto	abr-16	abr-15	Variación en puntos	Variación porcentual
Resultado	73.64	70.35	3.29	4.67%



Instituto Mexicano de Contadores Públicos

ÍNDICE MEXICANO DE CONFIANZA ECONÓMICA ABRIL 2016

SENTIMIENTO DE LOS ENCUESTADOS POR REGIÓN GEOGRÁFICA



El texto de color rojo en el mapa indica el principal obstáculo al que las empresas se enfrentan de acuerdo a la percepción de los encuestados de cada región.

Comparativo mensual						Comparativo anual				
Concepto	abr-16	mar-16	Variación en puntos	Variación porcentual	Interpretación	Zona	abr-16	abr-15	Variación en puntos	Variación porcentual
Noroeste	74.85	76.01	-1.16	-1.52%	Neutral	Noroeste	74.85	70.08	4.77	6.81%
Noreste	74.43	72.29	2.15	2.97%	Neutral	Noreste	74.43	67.39	7.05	10.46%
Centro Occidente	72.73	73.83	-1.09	-1.48%	Neutral	Centro Occidente	72.73	74.41	-1.67	-2.25%
Centro	71.26	68.94	2.32	3.36%	Neutral	Centro	71.26	67.73	3.53	5.21%
Centro Istmo Peninsular	70.68	68.16	2.52	3.70%	Neutral	Centro Istmo Peninsular	70.68	74.07	-3.39	-4.58%
Fuera de la República	74.85	76.22	-1.36	-1.79%	Neutral	Fuera de la República	74.85	67.80	7.05	10.40%

La región del Centro Istmo Peninsular mostró una mayor perspectiva de la economía mexicana en el mes de abril respecto al mes inmediato anterior, en tanto que los participantes que se encuentran Fuera de la República y la zona Noreste fueron aquellos que tuvieron una mayor percepción de la economía respecto al año de 2015.



Instituto Mexicano de Contadores Públicos

ÍNDICE MEXICANO DE CONFIANZA ECONÓMICA ABRIL 2016

El Indicador Mexicano de Confianza Económica del IMCP

Los indicadores de confianza representan una forma objetiva y oportuna de medir cómo se encuentra el clima de negocios en un país. El Instituto Mexicano de Contadores Públicos, A.C. (IMCP), ha diseñado el Índice Mexicano de Confianza Económica (IMCE) cuyo objetivo es cuantificar la expectativa del clima de las empresas percibido a través de más de 20 mil contadores públicos inscritos a los cerca de 60 colegios afiliados al IMCP. Este índice puede llegar a convertirse en uno de los índices adelantados claves para tener una mejor lectura de lo que está pasando en nuestra economía.

El IMCE se construye a partir de la información recogida de las respuestas a diez preguntas: cinco sobre la situación actual de las empresas, una sobre los obstáculos a los que las empresas se enfrentan y cuatro sobre la situación de las empresas en los próximos seis meses. Con el objeto de obtener información más enriquecedora, se pide a los encuestados aportantes de la información, que identifiquen la región y el Colegio de Contadores Públicos al que pertenecen, de esta manera podrá clasificarse el sentimiento de confianza que persiste en las distintas regiones de la República Mexicana. La encuesta se lanzó por primera ocasión en septiembre de 2011.

IMCE			
Metodología (Base 66.67=100)			
Resultado		Interpretación general	Interpretación particular
De:	A:		
0.00	9.99	Muy pesimista	Rango inferior (-), perspectiva negativa
10.00	19.99		Rango medio
20.00	29.99		Rango superior (+), perspectiva positiva
30.00	39.99	Pesimista	Rango inferior (-), perspectiva negativa
40.00	49.99		Rango medio
50.00	59.99		Rango superior (+), perspectiva positiva
60.00	69.99	Neutral	Rango inferior (-), perspectiva negativa
70.00	79.99		Rango medio
80.00	89.99		Rango superior (+), perspectiva positiva
90.00	99.99	Optimista	Rango inferior (-), perspectiva negativa
100.00	109.99		Rango medio
110.00	119.99		Rango superior (+), perspectiva positiva
120.00	129.99	Muy optimista	Rango inferior (-), perspectiva negativa
130.00	139.99		Rango medio
140.00	150.00		Rango superior (+), perspectiva positiva