



Instituto Mexicano de Contadores Públicos

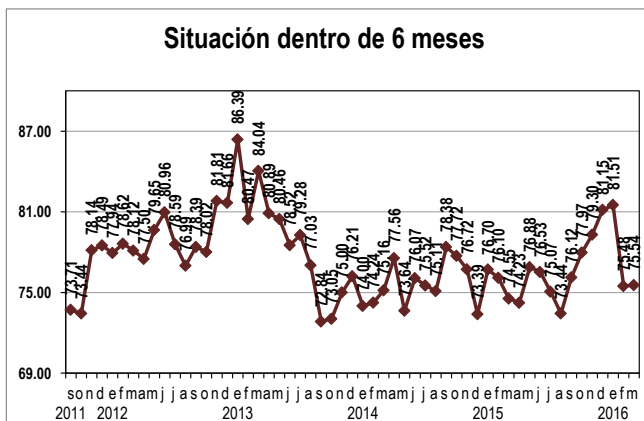
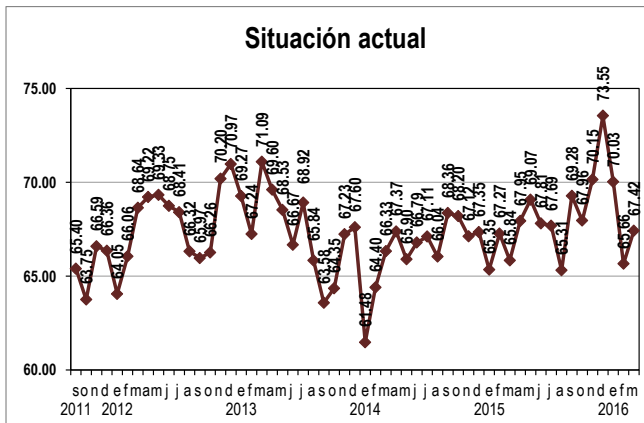
ÍNDICE MEXICANO DE CONFIANZA ECONÓMICA MARZO 2016



En el mes de marzo de 2016, el Índice Mexicano de Confianza Económica repuntó tras dos meses consecutivos a la baja. El IMCE TOTAL aumentó +1.01 puntos de 70.02 puntos a 71.03 puntos en marzo conservando el rango medio de la clasificación Neutral. En cuanto a la situación actual, se observó una mayor recuperación por 1.76 puntos de 65.66 unidades a 67.42 unidades aunque permaneció en el rango inferior de la clasificación Neutral mientras que la situación de los próximos seis meses a penas se elevó +0.06 puntos de 75.48 puntos a 75.54 puntos manteniendo el rango medio de la clasificación Neutral.

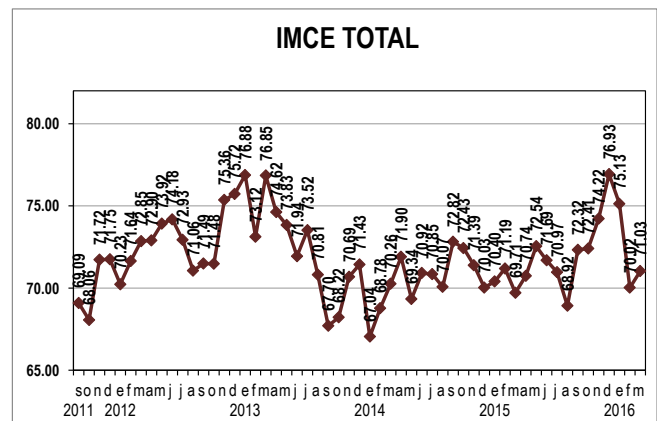
IMCE Comparativo mensual					
Concepto	mar-16	feb-16	Variación en puntos	Variación porcentual	Interpretación
Situación actual	67.42	65.66	1.76	2.68%	Neutral (-)
Situación dentro de 6 meses	75.54	75.48	0.06	0.09%	Neutral
IMCE TOTAL	71.03	70.02	1.01	1.44%	Neutral

IMCE Comparativo anual				
Concepto	mar-16	mar-15	Variación en puntos	Variación porcentual
Situación actual	67.42	65.84	1.58	2.40%
Situación dentro de 6 meses	75.54	74.55	0.99	1.33%
IMCE TOTAL	71.03	69.71	1.32	1.89%



De acuerdo a su comparación anual (respecto a marzo de 2015), el IMCE TOTAL subió +1.32 puntos a una tasa anual de 1.89% como resultado de una mejoría tanto en la situación actual como en la de los próximos meses ya que ambas aumentaron +1.58 puntos y +0.99 puntos a unas tasas de 2.40% y 1.33% respectivamente.

En esta ocasión, la participación de la encuesta descendió a 950 personas.



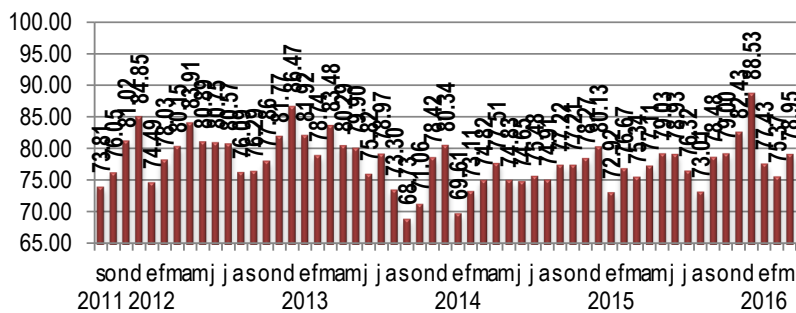


Instituto Mexicano de Contadores Públicos

ÍNDICE MEXICANO DE CONFIANZA ECONÓMICA MARZO 2016

SENTIMIENTO SOBRE LA SITUACIÓN ACTUAL EN LAS EMPRESAS

Pregunta 1: ¿Qué comportamiento presentan actualmente las ventas de las empresas con las que trabaja, con respecto al mes anterior?



En primer lugar, el comportamiento que presentan actualmente las ventas de las empresas incrementaron +3.58 puntos de 75.37 puntos a 78.95 puntos en marzo, manteniendo el nivel medio de la clasificación neutral. Cabe destacar que la respuesta a esta pregunta fue la que mayor mejoría presentó respecto al mismo mes de un año anterior en cuanto a la percepción actual.

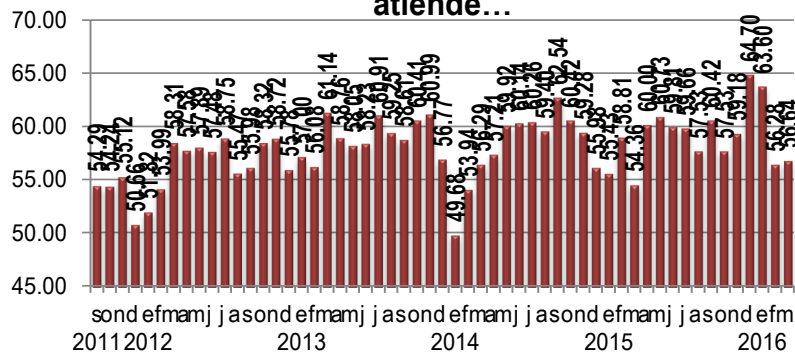
Pregunta 1 Comparativo mensual

Concepto	mar-16	feb-16	Variación en puntos	Variación porcentual	Interpretación
Resultado	78.95	75.37	3.58	4.74%	Neutral

Pregunta 1 Comparativo anual

Concepto	mar-16	mar-15	Variación en puntos	Variación porcentual
Resultado	78.95	75.34	3.61	4.79%

Pregunta 2: Mencione con respecto al mes anterior, si actualmente los costos de producción de bienes y/o servicios de las empresas que usted atiende...



De igual manera, la expectativa actual de los costos de producción de bienes y/o servicios ascendió +0.35 unidades de 56.28 a 56.64 unidades en el tercer mes del año. No obstante, dicho ascenso no fue lo suficiente para permitir elevar su clasificación ya que permaneció en el rango superior de la clasificación Pesimista.

Pregunta 2 Comparativo mensual

Concepto	mar-16	feb-16	Variación en puntos	Variación porcentual	Interpretación
Resultado	56.64	56.28	0.35	0.63%	Pesimista (+)

Pregunta 2 Comparativo anual

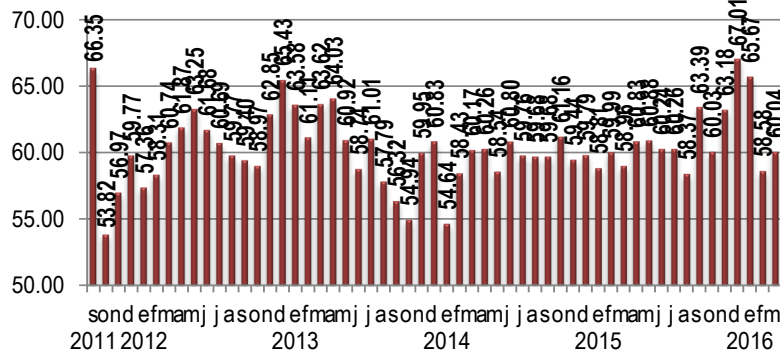
Concepto	mar-16	mar-15	Variación en puntos	Variación porcentual
Resultado	56.64	54.36	2.28	4.20%



Instituto Mexicano de Contadores Públicos

ÍNDICE MEXICANO DE CONFIANZA ECONÓMICA MARZO 2016

Pregunta 3: ¿Cómo se comporta actualmente la cobranza de las ventas de las empresas que usted atiende, con respecto al mes anterior?



El comportamiento de la cobranza actual de las ventas de las empresas animaron su crecimiento por 1.46 puntos de 58.58 puntos a 60.04 puntos en marzo, permitiendo un regreso al rango inferior de la clasificación Neutral.

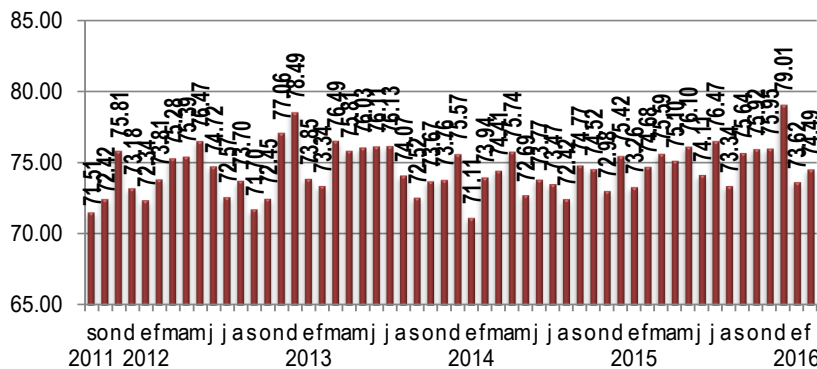
Pregunta 3 Comparativo mensual

Concepto	mar-16	feb-16	Variación en puntos	Variación porcentual	Interpretación
Resultado	60.04	58.58	1.46	2.50%	Neutral (-)

Pregunta 3 Comparativo anual

Concepto	mar-16	mar-15	Variación en puntos	Variación porcentual
Resultado	60.04	58.96	1.08	1.83%

Pregunta 4: ¿Cuál es la variación que presentan actualmente los inventarios de las empresas que usted atiende, con respecto al mes anterior?



La variación de los inventarios de las empresas se ubicaron en 75.72 unidades contra las 74.49 unidades del mes de febrero con 1.22 puntos más, permaneciendo en el rango medio de la clasificación Neutral.

Pregunta 4 Comparativo mensual

Concepto	mar-16	feb-16	Variación en puntos	Variación porcentual	Interpretación
Resultado	75.72	74.49	1.22	1.64%	Neutral

Pregunta 4 Comparativo anual

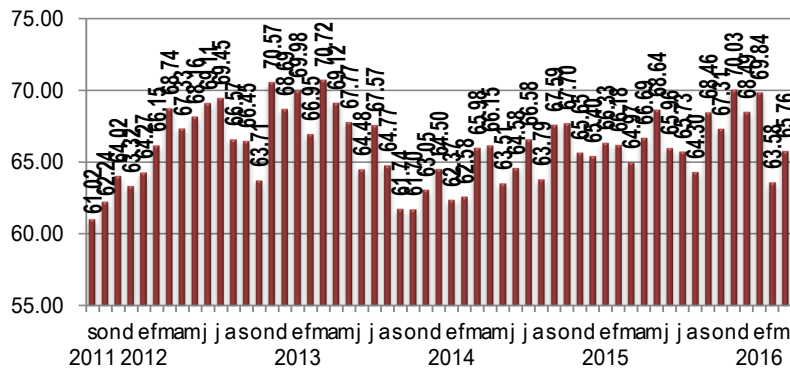
Concepto	mar-16	mar-15	Variación en puntos	Variación porcentual
Resultado	75.72	75.59	0.13	0.17%



Instituto Mexicano de Contadores Públicos

ÍNDICE MEXICANO DE CONFIANZA ECONÓMICA MARZO 2016

Pregunta 5: Con respecto al mes anterior, actualmente la contratación de personal en las empresas que usted atiende...



En relación con la pregunta sobre la contratación de personas en las empresas, mostraron una recuperación por +2.19 unidades de 63.58 puntos en febrero a 65.76 puntos en marzo, manteniendo la clasificación Neutral con perspectiva negativa.

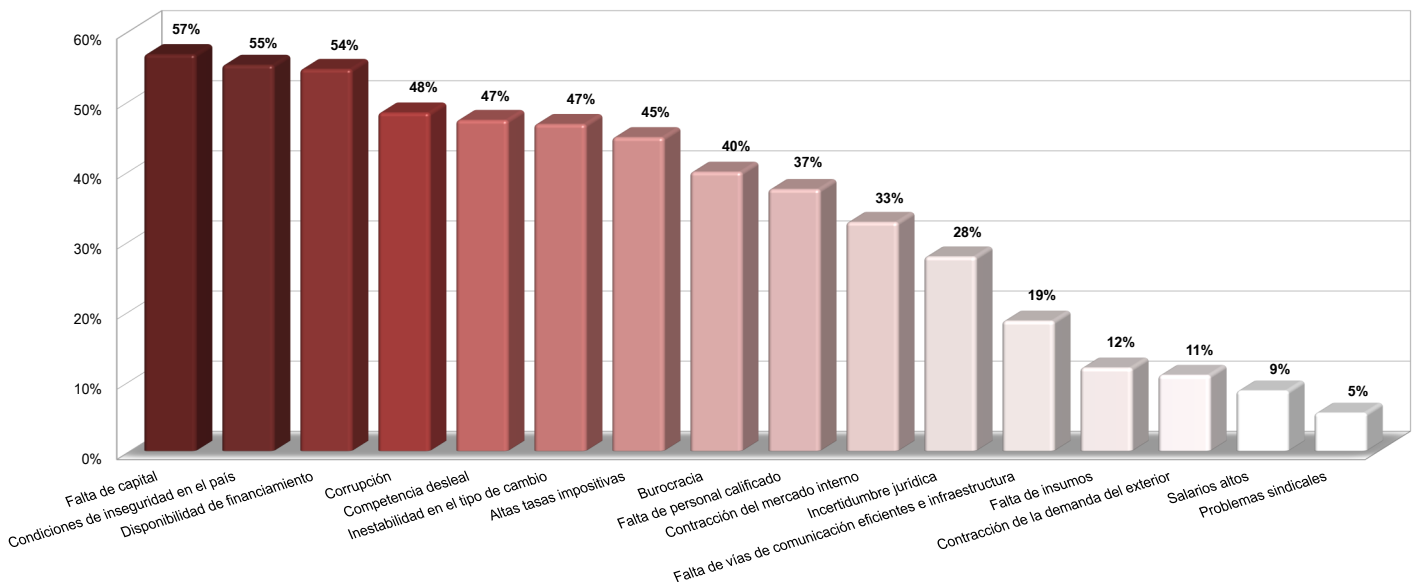
Pregunta 5 Comparativo mensual

Concepto	mar-16	feb-16	Variación en puntos	Variación porcentual	Interpretación
Resultado	65.76	63.58	2.19	3.44%	Neutral (-)

Pregunta 5 Comparativo anual

Concepto	mar-16	mar-15	Variación en puntos	Variación porcentual
Resultado	65.76	64.97	0.79	1.22%

Pregunta 6: ¿Cuáles son los principales obstáculos a los que sus clientes se enfrentan y qué factores limitan su crecimiento?





Instituto Mexicano de Contadores Públicos

ÍNDICE MEXICANO DE CONFIANZA ECONÓMICA MARZO 2016

En la pregunta 6, los encuestados eligieron al menos 5 obstáculos a los que sus clientes se enfrentan y los factores que limitan el crecimiento de las empresas.

En el mes de marzo de 2016, la falta de capital fue considerada como el principal obstáculo al que se enfrentan las empresas con el 57% de la participación, en segundo lugar, se ubicaron las condiciones de inseguridad en el país al ser elegidas por el 55% de los encuestados y en tercer lugar, se colocó la disponibilidad de financiamiento con el 54% de la participación. Cabe destacar que, la inestabilidad del tipo de cambio como factor limitante para el crecimiento de las empresas cayó al sexto lugar con alrededor del 47% de la participación.

En febrero de 2016, a diferencia del mes anterior, en esta ocasión el principal factor que limita el crecimiento de las empresas fue la disponibilidad de financiamiento al ser elegida por 55% de la participación, en segundo lugar se ubicó la falta de capital con el 54% de las respuestas y tanto las condiciones de inseguridad como la inestabilidad del tipo de cambio se ubicaron en el tercer lugar con el 52% de las respuestas.

En el primer mes de 2016, la corrupción fue elegida como el principal obstáculo al que se enfrentan las empresas al ser elegida por el 56% de las personas, las condiciones de inseguridad en el país descendieron al segundo lugar con el 55% de la participación y en el tercer lugar se colocó la falta de capital con el 54% destacando que la inestabilidad del tipo de cambio escaló de igual manera a la tercera plaza.

En el mes de diciembre de 2015, el principal obstáculo al que se enfrentan las empresas fue la disponibilidad de financiamiento con el 60% de la elección, en tanto que, las condiciones de inseguridad en el país descendió al segundo lugar con el 56% de la participación y en tercer lugar se ubicó la falta de capital al ser elegida por el 55% de los encuestados.

En el penúltimo mes de 2015, las condiciones de inseguridad en el país fueron seleccionadas de nuevo como el principal obstáculo que limitan al crecimiento de las empresas con el 64% de la participación, en segundo lugar se encuentra la disponibilidad de financiamiento con el 59% y en tercer lugar, la falta de capital con el 55%.

En el décimo mes del año de 2015, tanto las condiciones de inseguridad en el país como la disponibilidad de financiamiento fueron seleccionados por el 60% de la participación como los principales obstáculos que limitan al crecimiento de las empresas, en segundo lugar se ubicó la falta de capital con el 57% y en tercer lugar, la competencia desleal con el 50%.

En septiembre de 2015, las condiciones de inseguridad en el país fue el obstáculo que más limita al crecimiento ya que fue elegido por el 64% de los encuestados, seguido por la falta de capital con el 58% de las respuestas y en tercer lugar, la disponibilidad de financiamiento con 54%.

En el mes de agosto de 2015, una vez más las condiciones de inseguridad en el país fueron consideradas como el principal obstáculo al que se enfrentan las empresas con el 63% de la participación, en segundo lugar fue la disponibilidad de financiamiento con el 55% de las respuestas y en tercer lugar, la falta de capital con el 54%. Es necesario resaltar que tanto la corrupción como la inestabilidad del tipo de cambio se ubicaron en el cuarto lugar con el 53% de las respuestas destacando que el elemento sobre la inestabilidad del tipo de cambio había permanecido sin cambio en los lugares más alejados de los principales obstáculos.

En el séptimo mes de 2015, el principal obstáculo continúan siendo las condiciones de inseguridad en el país ya que fue seleccionada por el 62% de los participantes, en seguida se encuentra la falta de capital con el 57% de la participación y en tercer lugar la disponibilidad de financiamiento con el 53%. Cabe destacar que en esta ocasión, la corrupción se colocó en el cuarto lugar con el 51% de los encuestados tras haber permanecido en los principales obstáculos durante poco más de seis meses seguidos.

En junio, las condiciones de inseguridad se mantuvieron como el primer obstáculo al que se enfrentan las empresas con el 64% de la participación, seguido por la corrupción con 57%, la disponibilidad de financiamiento con el 56% y la falta de capital con 55%.

En el mes de mayo, nuevamente las condiciones de inseguridad se posicionaron en el primer obstáculo que limita al crecimiento de las empresas con el 65% de la participación, en segundo lugar se ubicó la corrupción seleccionada por el 59% de los encuestados y en tercer lugar la falta de

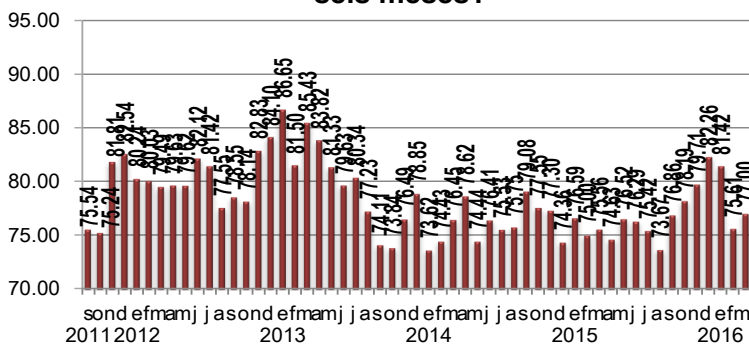


Instituto Mexicano de Contadores Públicos

ÍNDICE MEXICANO DE CONFIANZA ECONÓMICA MARZO 2016

SENTIMIENTO SOBRE LA SITUACIÓN EN LAS EMPRESAS DENTRO DE SEIS MESES

Pregunta 7: ¿Cuál es la expectativa de inversión en activos que pudieran incrementar la productividad de las empresas con las que colabora en los próximos seis meses?



Respecto a la percepción de la inversión en activos que pudieran incrementar la productividad en los próximos seis meses, amplificaron su puntaje +1.39 unidades en marzo de 75.61 unidades a 77 unidades, conservando el rango medio de la clasificación Neutral.

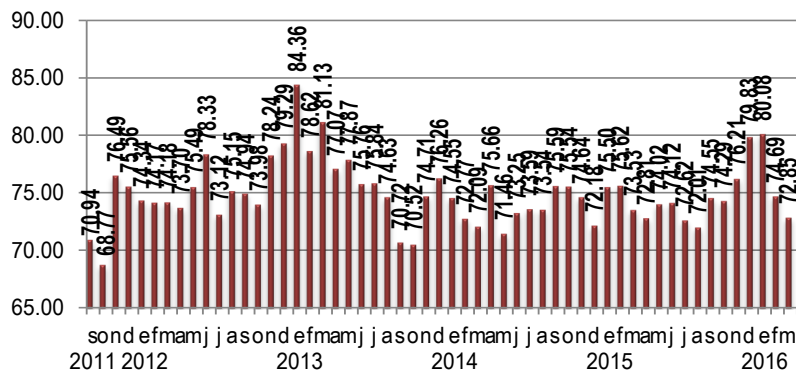
Pregunta 7 Comparativo mensual

Concepto	mar-16	feb-16	Variación en puntos	Variación porcentual	Interpretación
Resultado	77.00	75.61	1.39	1.84%	Neutral

Pregunta 7 Comparativo anual

Concepto	mar-16	mar-15	Variación en puntos	Variación porcentual
Resultado	77.00	75.56	1.45	1.92%

Pregunta 8: ¿Cuál es la expectativa con respecto a la inversión en capacitación en las empresas que usted atiende, en los próximos seis meses?



Las respuestas a la pregunta sobre la expectativa de inversión en capacitación dentro de las empresas siguió perdiendo aunque en menor medida, al hacerlo por -1.84 puntos de 74.69 puntos a 72.85 puntos, ubicándose aún en el rango medio de la clasificación Neutral.

Pregunta 8 Comparativo mensual

Concepto	mar-16	feb-16	Variación en puntos	Variación porcentual	Interpretación
Resultado	72.85	74.69	-1.84	-2.46%	Neutral

Pregunta 8 Comparativo anual

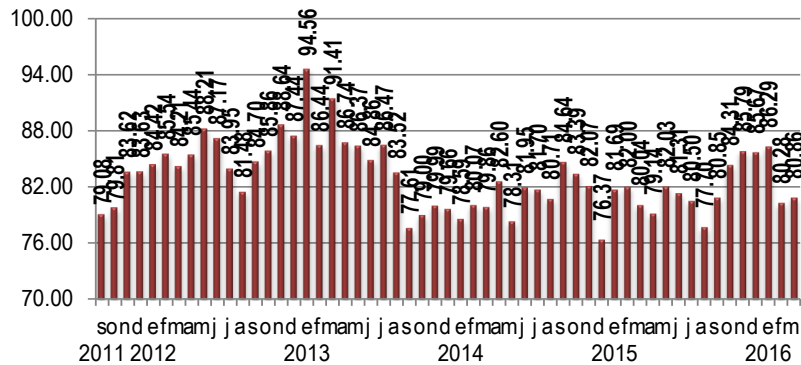
Concepto	mar-16	mar-15	Variación en puntos	Variación porcentual
Resultado	72.85	73.53	-0.68	-0.92%



Instituto Mexicano de Contadores Públicos

ÍNDICE MEXICANO DE CONFIANZA ECONÓMICA MARZO 2016

Pregunta 9: ¿Cuál es la expectativa con respecto a las ventas en las empresas con las que colabora, en los próximos seis meses?



La perspectiva sobre las ventas de las empresas de los próximos seis meses aumentaron +0.58 unidades a 80.86 unidades tras las 80.28 de febrero, situándose nuevamente en el rango superior de la clasificación Neutral.

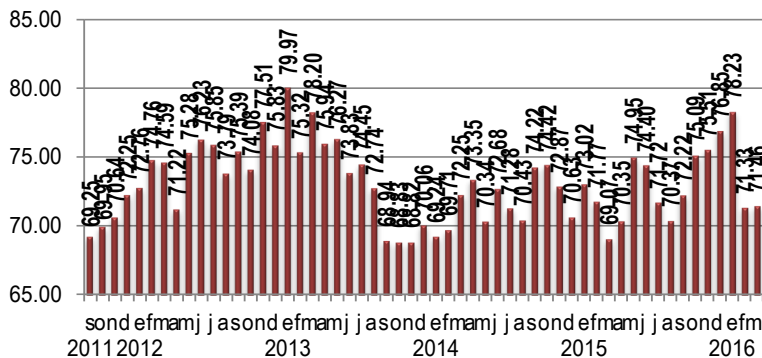
Pregunta 9 Comparativo mensual

Concepto	mar-16	feb-16	Variación en puntos	Variación porcentual	Interpretación
Resultado	80.86	80.28	0.58	0.72%	Neutral (+)

Pregunta 9 Comparativo anual

Concepto	mar-16	mar-15	Variación en puntos	Variación porcentual
Resultado	80.86	80.04	0.82	1.02%

Pregunta 10: ¿Cuál es la expectativa de crecimiento con respecto a la plantilla laboral de las empresas que atiende para los próximos seis meses?



Por último, de acuerdo a las respuestas sobre la expectativa del crecimiento de la plantilla laboral en las empresas, se observó un crecimiento por +0.12 puntos de 71.33 en febrero a 71.46 puntos en marzo de 2016, manteniendo el rango medio de la clasificación Neutral.

Pregunta 10 Comparativo mensual

Concepto	mar-16	feb-16	Variación en puntos	Variación porcentual	Interpretación
Resultado	71.46	71.33	0.12	0.17%	Neutral

Pregunta 10 Comparativo anual

Concepto	mar-16	mar-15	Variación en puntos	Variación porcentual
Resultado	71.46	69.07	2.39	3.45%



Instituto Mexicano de Contadores Públicos

ÍNDICE MEXICANO DE CONFIANZA ECONÓMICA MARZO 2016

SENTIMIENTO DE LOS ENCUESTADOS POR REGIÓN GEOGRÁFICA



El texto de color rojo en el mapa indica el principal obstáculo al que las empresas se enfrentan de acuerdo a la percepción de los encuestados de cada región.

Comparativo mensual					
Concepto	mar-16	feb-16	Variación en puntos	Variación porcentual	Interpretación
Noroeste	76.01	74.04	1.97	2.66%	Neutral
Noreste	72.29	68.32	3.97	5.81%	Neutral
Centro Occidente	73.83	71.04	2.79	3.93%	Neutral
Centro	68.94	67.61	1.33	1.97%	Neutral (-)
Centro Istmo Peninsular	68.16	68.17	-0.01	-0.02%	Neutral (-)
Fuera de la República	76.22	77.57	-1.35	-1.75%	Neutral

Comparativo anual				
Zona	mar-16	mar-15	Variación en puntos	Variación porcentual
Noroeste	76.01	71.19	4.82	6.77%
Noreste	72.29	67.72	4.57	6.75%
Centro Occidente	73.83	72.36	1.47	2.03%
Centro	68.94	66.86	2.08	3.11%
Centro Istmo Peninsular	68.16	70.97	-2.81	-3.96%
Fuera de la República	76.22	76.97	-0.76	-0.99%

La zona del Noreste del país mostró la mayor percepción de la economía mexicana durante el mes de marzo en comparación al mes de febrero, mientras que la región del Noroeste de México fue aquella que obtuvo la mayor perspectiva para la economía nacional en el tercer mes del año respecto al mismo mes de 2015.



Instituto Mexicano de Contadores Públicos

ÍNDICE MEXICANO DE CONFIANZA ECONÓMICA MARZO 2016

El Indicador Mexicano de Confianza Económica del IMCP

Los indicadores de confianza representan una forma objetiva y oportuna de medir cómo se encuentra el clima de negocios en un país. El Instituto Mexicano de Contadores Públicos, A.C. (IMCP), ha diseñado el Índice Mexicano de Confianza Económica (IMCE) cuyo objetivo es cuantificar la expectativa del clima de las empresas percibido a través de más de 20 mil contadores públicos inscritos a los cerca de 60 colegios afiliados al IMCP. Este índice puede llegar a convertirse en uno de los índices adelantados claves para tener una mejor lectura de lo que está pasando en nuestra economía.

El IMCE se construye a partir de la información recogida de las respuestas a diez preguntas: cinco sobre la situación actual de las empresas, una sobre los obstáculos a los que las empresas se enfrentan y cuatro sobre la situación de las empresas en los próximos seis meses. Con el objeto de obtener información más enriquecedora, se pide a los encuestados aportantes de la información, que identifiquen la región y el Colegio de Contadores Públicos al que pertenecen, de esta manera podrá clasificarse el sentimiento de confianza que persiste en las distintas regiones de la República Mexicana. La encuesta se lanzó por primera ocasión en septiembre de 2011.

IMCE			
Metodología (Base 66.67=100)			
Resultado		Interpretación general	Interpretación particular
De:	A:		
0.00	9.99	Muy pesimista	Rango inferior (-), perspectiva negativa
10.00	19.99		Rango medio
20.00	29.99		Rango superior (+), perspectiva positiva
30.00	39.99	Pesimista	Rango inferior (-), perspectiva negativa
40.00	49.99		Rango medio
50.00	59.99		Rango superior (+), perspectiva positiva
60.00	69.99	Neutral	Rango inferior (-), perspectiva negativa
70.00	79.99		Rango medio
80.00	89.99		Rango superior (+), perspectiva positiva
90.00	99.99	Optimista	Rango inferior (-), perspectiva negativa
100.00	109.99		Rango medio
110.00	119.99		Rango superior (+), perspectiva positiva
120.00	129.99	Muy optimista	Rango inferior (-), perspectiva negativa
130.00	139.99		Rango medio
140.00	150.00		Rango superior (+), perspectiva positiva



El diseño, la metodología y el cálculo del IMCE han sido elaborados por Bursamétrica para el Instituto Mexicano de Contadores Públicos, A.C. con datos recopilados por el propio Instituto entre la membresía de los distintos Colegios de Contadores Públicos afiliados, así como aportantes de información externos. Responsable: Ernesto O'Farrill Santoscoy. Elaborado por: Sofía Santoscoy Pineda