



Instituto Mexicano de Contadores Públicos

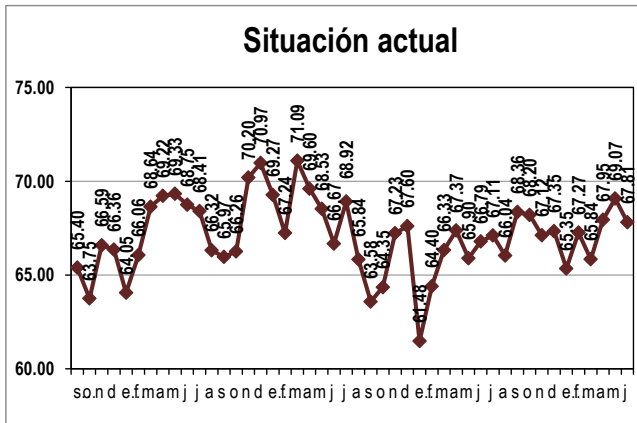
ÍNDICE MEXICANO DE CONFIANZA ECONÓMICA JUNIO 2015



En el mes de junio del presente año, el índice general se contrajo. El IMCE TOTAL disminuyó -0.86 puntos a 71.69 puntos desde 72.54 puntos de mayo permaneciendo en el nivel Neutral debido a una reducción en sus dos componentes: la percepción sobre la situación actual decreció -1.26 puntos a 67.81 unidades contra 69.07 unidades en abril colocándose nuevamente en el rango Neutral con perspectiva negativa y la expectativa sobre la situación futura (dentro de 6 meses) se deterioró de 76.88 puntos a 76.53 puntos (-0.35 puntos) en junio manteniendo el nivel medio de la clasificación Neutral.

IMCE Comparativo mensual					
Concepto	jun-15	may-15	Variación en puntos	Variación porcentual	Interpretación
Situación actual	67.81	69.07	-1.26	-1.83%	Neutral (-)
Situación dentro de 6 meses	76.53	76.88	-0.35	-0.45%	Neutral
IMCE TOTAL	71.69	72.54	-0.86	-1.18%	Neutral

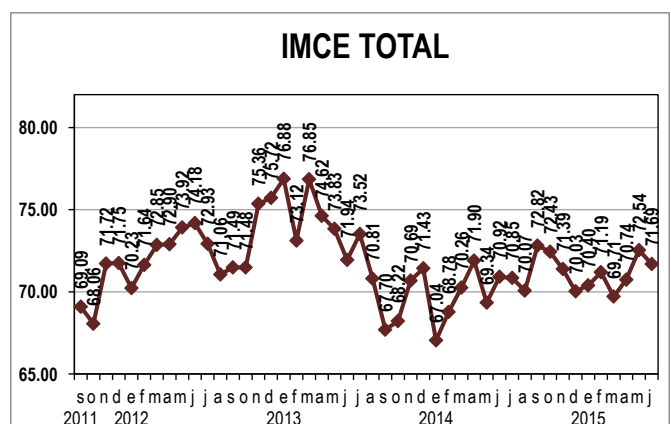
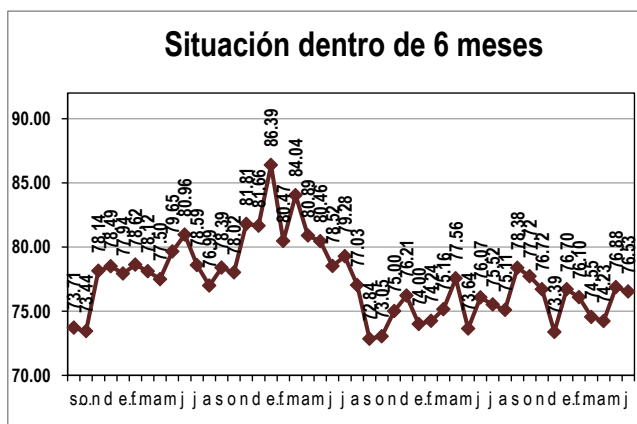
IMCE Comparativo anual				
Concepto	jun-15	jun-14	Variación en puntos	Variación porcentual
Situación actual	67.81	66.79	1.02	1.53%
Situación dentro de 6 meses	76.53	76.07	0.46	0.60%
IMCE TOTAL	71.69	70.92	0.77	1.09%



En cambio, en su comparación con el mismo mes del año anterior, el IMCE total de mayo aumentó $+0.77$ puntos a partir de un avance en la situación actual por $+1.02$ puntos y en la situación de los próximos seis meses por $+0.46$ puntos.

Cabe destacar que en el primer semestre del año, únicamente los meses de febrero y de junio han sido aquellos que mostraron una menor percepción de la economía siendo la situación futura la que ha mostrado en más ocasiones reducciones.

En esta ocasión, la participación añadió 134 participantes a un total de 887 encuestados.



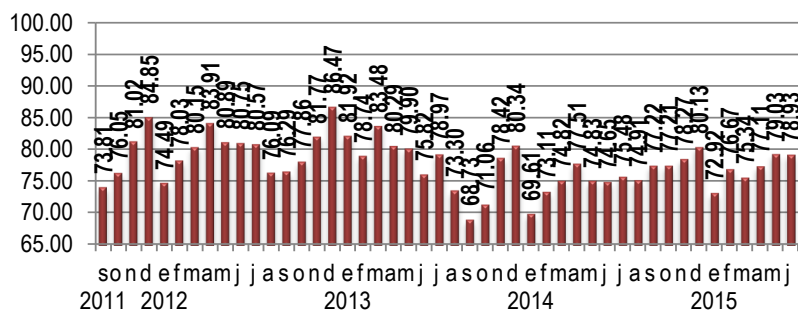


Instituto Mexicano de Contadores Públicos

ÍNDICE MEXICANO DE CONFIANZA ECONÓMICA JUNIO 2015

SENTIMIENTO SOBRE LA SITUACIÓN ACTUAL EN LAS EMPRESAS

Pregunta 1: ¿Qué comportamiento presentan actualmente las ventas de las empresas con las que trabaja, con respecto al mes anterior?



El comportamiento actual de las ventas de las empresas decayeron -0.10 puntos en junio de 79.03 a 78.93 puntos resistiendo el nivel medio de la clasificación Neutral. Con respecto a junio de 2014, las ventas crecieron $+4.28$ puntos.

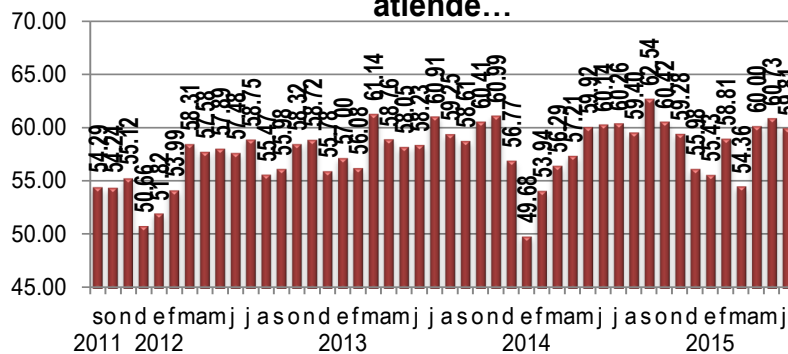
Pregunta 1 Comparativo mensual

Concepto	jun-15	may-15	Variación en puntos	Variación porcentual	Interpretación
Resultado	78.93	79.03	-0.10	-0.12%	Neutral

Pregunta 1 Comparativo anual

Concepto	jun-15	jun-14	Variación en puntos	Variación porcentual
Resultado	78.93	74.65	4.28	5.74%

Pregunta 2: Mencione con respecto al mes anterior, si actualmente los costos de producción de bienes y/o servicios de las empresas que usted atiende...



Los costos de producción de bienes y/o servicios restaron -0.92 puntos de 60.73 unidades a 59.81 puntos en junio, cayendo al rango superior de la clasificación Pesimista.

Pregunta 2 Comparativo mensual

Concepto	jun-15	may-15	Variación en puntos	Variación porcentual	Interpretación
Resultado	59.81	60.73	-0.92	-1.52%	Pesimista (+)

Pregunta 2 Comparativo anual

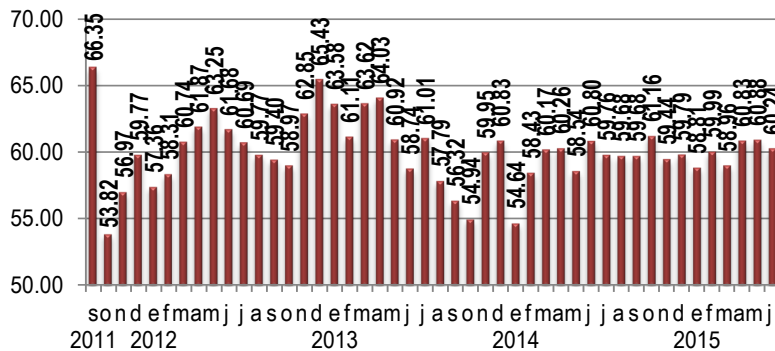
Concepto	jun-15	jun-14	Variación en puntos	Variación porcentual
Resultado	59.81	60.14	-0.33	-0.55%



Instituto Mexicano de Contadores Públicos

ÍNDICE MEXICANO DE CONFIANZA ECONÓMICA JUNIO 2015

Pregunta 3: ¿Cómo se comporta actualmente la cobranza de las ventas de las empresas que usted atiende, con respecto al mes anterior?



Los resultados respecto a la pregunta sobre la cobranza actual de las ventas de las empresas tropezaron en -0.63 puntos a 60.24 unidades desde los 60.88 puntos de mayo, conservando la clasificación Neutral con perspectiva negativa.

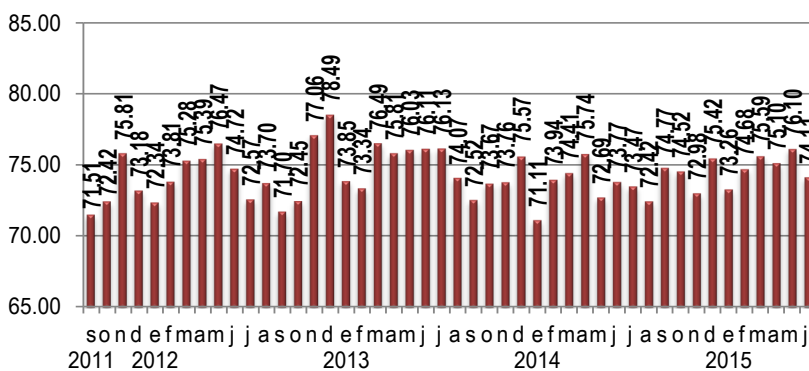
Pregunta 3 Comparativo mensual

Concepto	jun-15	may-15	Variación en puntos	Variación porcentual	Interpretación
Resultado	60.24	60.88	-0.63	-1.04%	Neutral (-)

Pregunta 3 Comparativo anual

Concepto	jun-15	jun-14	Variación en puntos	Variación porcentual
Resultado	60.24	60.80	-0.56	-0.92%

Pregunta 4: ¿Cuál es la variación que presentan actualmente los inventarios de las empresas que usted atiende, con respecto al mes anterior?



De acuerdo a la variación de los inventarios en el sexto mes del año, decrecieron -1.98 puntos de 76.10 unidades a 74.11 puntos manteniendo el rango medio de la clasificación Neutral.

Pregunta 4 Comparativo mensual

Concepto	jun-15	may-15	Variación en puntos	Variación porcentual	Interpretación
Resultado	74.11	76.10	-1.98	-2.60%	Neutral

Pregunta 4 Comparativo anual

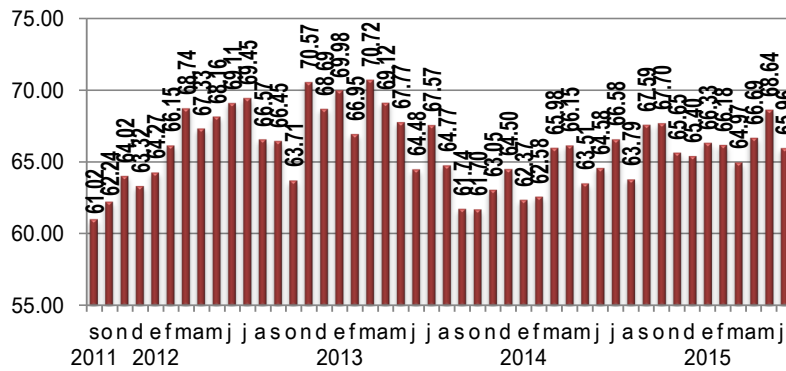
Concepto	jun-15	jun-14	Variación en puntos	Variación porcentual
Resultado	74.11	73.77	0.34	0.46%



Instituto Mexicano de Contadores Públicos

ÍNDICE MEXICANO DE CONFIANZA ECONÓMICA JUNIO 2015

Pregunta 5: Con respecto al mes anterior, actualmente la contratación de personal en las empresas que usted atiende...



Las respuestas sobre la contratación de personas en las empresas presentaron un declive de -2.67 puntos de 68.64 puntos a 65.96 puntos junio prevaleciendo en el rango inferior de la clasificación Neutral.

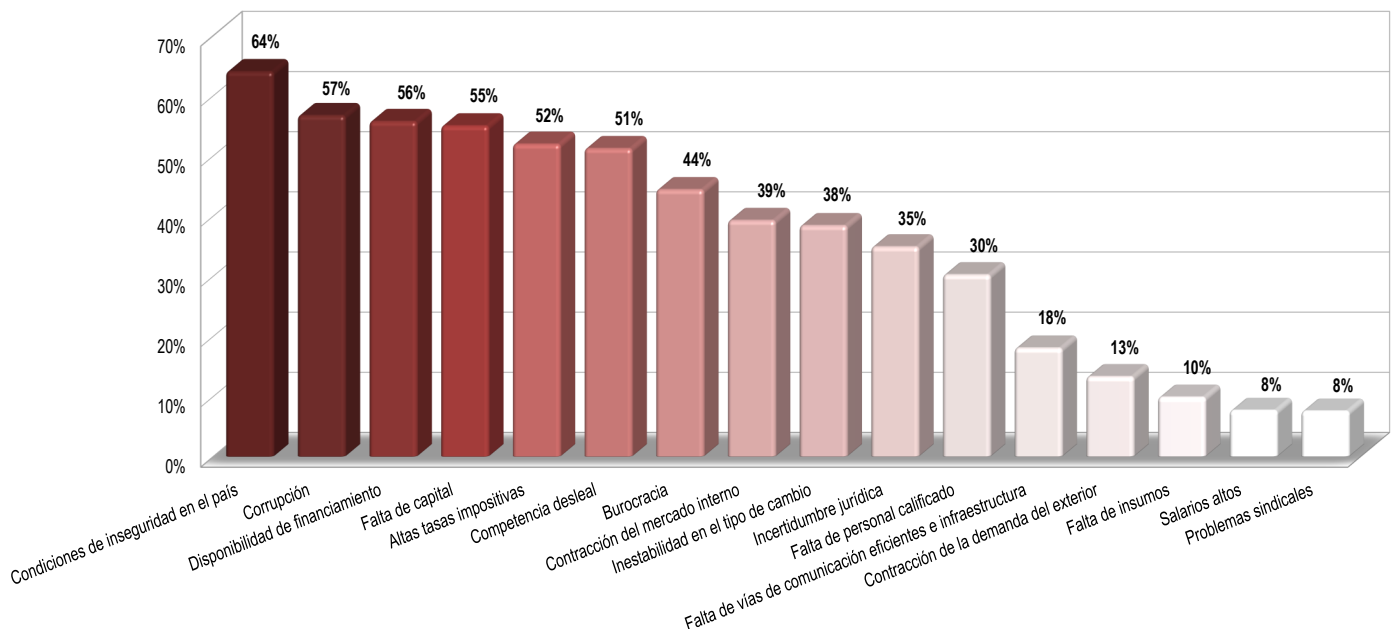
Pregunta 5 Comparativo mensual

Concepto	jun-15	may-15	Variación en puntos	Variación porcentual	Interpretación
Resultado	65.96	68.64	-2.67	-3.90%	Neutral (-)

Pregunta 5 Comparativo anual

Concepto	jun-15	jun-14	Variación en puntos	Variación porcentual
Resultado	65.96	64.58	1.38	2.14%

Pregunta 6: ¿Cuáles son los principales obstáculos a los que sus clientes se enfrentan y qué factores limitan su crecimiento?





Instituto Mexicano de Contadores Públicos

ÍNDICE MEXICANO DE CONFIANZA ECONÓMICA JUNIO 2015

En la pregunta 6, los encuestados eligieron al menos 5 obstáculos a los que sus clientes se enfrentan y los factores que limitan el crecimiento de las empresas.

En junio, las condiciones de inseguridad se mantuvieron como el primer obstáculo al que se enfrentan las empresas con el 64% de la participación, seguido por la corrupción con 57%, la disponibilidad de financiamiento con el 56% y la falta de capital con 55%.

En el mes de mayo, nuevamente las condiciones de inseguridad se posicionaron en el primer obstáculo que limita al crecimiento de las empresas con el 65% de la participación, en segundo lugar se ubicó la corrupción seleccionada por el 59% de los encuestados y en tercer lugar la falta de capital (56%).

En el cuarto mes del año, las condiciones de inseguridad continuaron siendo el principal obstáculo con el que se enfrentaron los encuestados con 66% de la participación, en segundo lugar se ubicaron la corrupción y la disponibilidad de financiamiento con 57% y en tercer lugar la falta de capital con el 56% de la participación.

En marzo de 2015, las condiciones de inseguridad fue el mayor obstáculo elegido al que se enfrentaron las empresas con 66%, seguido por la corrupción con el 55% de los participantes y en tercer lugar la falta de capital con 53%. Cabe destacar que desde diciembre de 2014, la corrupción ha sido seleccionada como uno de los tres principales obstáculos.

En el segundo mes de 2015, las condiciones de inseguridad continúan siendo el principal obstáculo al que se enfrentan las empresas (63%), la corrupción retoma el segundo lugar con el 58% de los encuestados y en tercer lugar, tanto la falta de capital como la disponibilidad de financiamiento fueron seleccionados por el 53% de los participantes.

En enero de 2015, por cuarta ocasión el principal obstáculo al que las empresas se enfrentaron fueron las condiciones de inseguridad representando el 68% de las respuesta, seguido por la falta de capital con 58% y la corrupción con 53%.

En el último mes de 2014, por tercera vez consecutiva el principal obstáculo al que se enfrentaron los encuestados fueron las condiciones de inseguridad (69%) mientras que en segundo lugar ocuparon la corrupción (56%) y la falta de capital (56%) y en tercer lugar la disponibilidad de financiamiento (55%).

En el onceavo mes de 2014, el principal obstáculo considerado por los encuestados fueron las condiciones de inseguridad en el país (66%) seguido por la falta de capital (58%) y la disponibilidad de financiamiento (57%).

En el mes de octubre de 2014, las condiciones de inseguridad en el país retomó el primer obstáculo a los que se enfrentaron los participantes de la empresa con 67%, en segundo lugar aparece la corrupción por primera vez en el año con 56% y en tercer lugar la falta de capital con 55%.

En el mes de septiembre de 2014, la falta de capital volvió a ser el principal obstáculo al que se enfrentaron los encuestados con el 60%, desplazando en segundo lugar a las condiciones de inseguridad en el país con 57%, ligeramente por arriba de la disponibilidad de financiamiento con el 56% de la participación.

En el octavo mes del año 2014, los encuestados eligieron las condiciones de inseguridad en el país como el principal obstáculo al que se enfrentan con el 63%, destacando que, este obstáculo no había tomado el primer lugar desde el mes de marzo del presente año. En segundo lugar, con el 59% se posicionaron la falta de capital y la disponibilidad de financiamiento (que había sido el primer factor en el mes de julio).

En el mes de julio de 2014, la disponibilidad de financiamiento fue elegida por el 61% de los participantes como el mayor obstáculo a los que se enfrentan que limitan el crecimiento de la empresas para ubicar en segundo lugar con el 59% de la participación a la falta de capital y las condiciones de inseguridad en el país.

En el sexto mes de 2014, los participantes seleccionaron la falta de capital con el 60.50% como principal obstáculo que las empresas enfrentaron

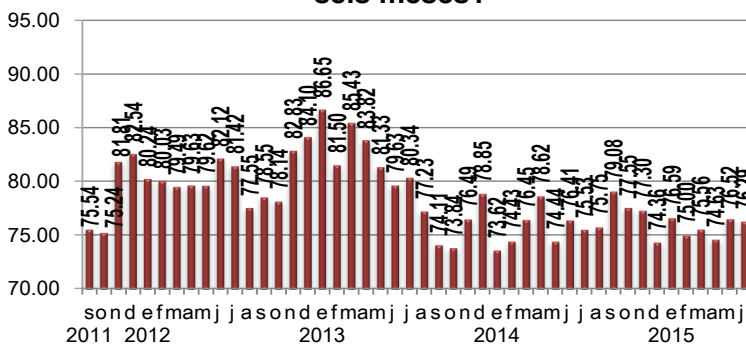


Instituto Mexicano de Contadores Públicos

ÍNDICE MEXICANO DE CONFIANZA ECONÓMICA JUNIO 2015

SENTIMIENTO SOBRE LA SITUACIÓN EN LAS EMPRESAS DENTRO DE SEIS MESES

Pregunta 7: ¿Cuál es la expectativa de inversión en activos que pudieran incrementar la productividad de las empresas con las que colabora en los próximos seis meses?



La expectativa de inversión en activos que pudieran incrementar la productividad en los próximos seis meses se mermaron -0.23 puntos colocándose en 76.29 unidades en junio tras 76.52 puntos de mayo, teniendo aún el rango medio de la clasificación Neutral.

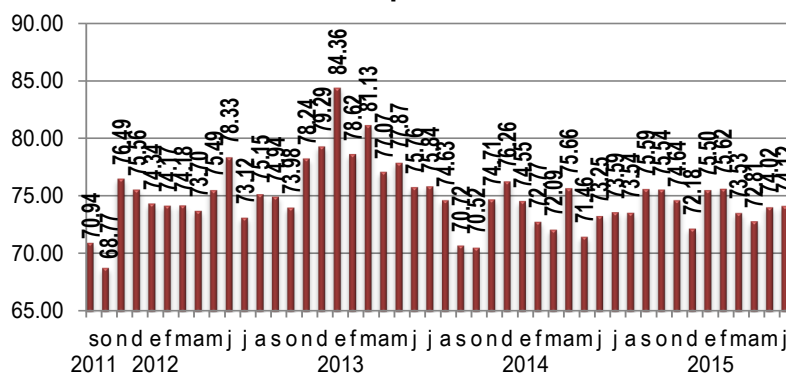
Pregunta 7 Comparativo mensual

Concepto	jun-15	may-15	Variación en puntos	Variación porcentual	Interpretación
Resultado	76.29	76.52	-0.23	-0.30%	Neutral

Pregunta 7 Comparativo anual

Concepto	jun-15	jun-14	Variación en puntos	Variación porcentual
Resultado	76.29	76.41	-0.12	-0.15%

Pregunta 8: ¿Cuál es la expectativa con respecto a la inversión en capacitación en las empresas que usted atiende, en los próximos seis meses?



La expectativa de inversión en capacitación dentro de las empresas volvieron aumentar. En esta ocasión, lo hicieron por +0.10 puntos de 74.02 puntos a 74.12 puntos en junio, sosteniendo el rango medio de la clasificación Neutral.

Pregunta 8 Comparativo mensual

Concepto	jun-15	may-15	Variación en puntos	Variación porcentual	Interpretación
Resultado	74.12	74.02	0.10	0.14%	Neutral

Pregunta 8 Comparativo anual

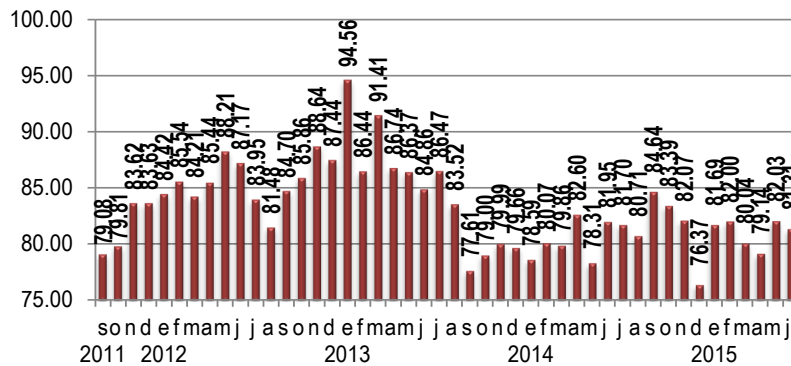
Concepto	jun-15	jun-14	Variación en puntos	Variación porcentual
Resultado	74.12	73.25	0.87	1.19%



Instituto Mexicano de Contadores Públicos

ÍNDICE MEXICANO DE CONFIANZA ECONÓMICA JUNIO 2015

Pregunta 9: ¿Cuál es la expectativa con respecto a las ventas en las empresas con las que colabora, en los próximos seis meses?



De acuerdo a la expectativa de ventas en las empresas, en los próximos seis meses, decrecieron de 82.03 a 81.31 puntos en el sexto mes del año con 0.72 puntos menos manteniendo el rango superior de la clasificación Neutral.

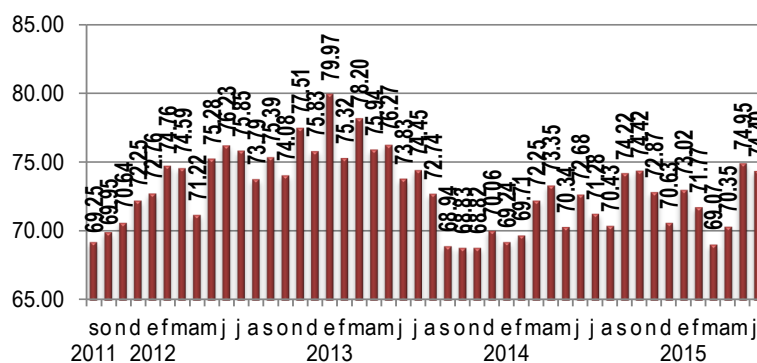
Pregunta 9 Comparativo mensual

Concepto	jun-15	may-15	Variación en puntos	Variación porcentual	Interpretación
Resultado	81.31	82.03	-0.72	-0.88%	Neutral (+)

Pregunta 9 Comparativo anual

Concepto	jun-15	jun-14	Variación en puntos	Variación porcentual
Resultado	81.31	81.95	-0.64	-0.78%

Pregunta 10: ¿Cuál es la expectativa de crecimiento con respecto a la plantilla laboral de las empresas que atiende para los próximos seis meses?



La pregunta con relación a la expectativa del crecimiento de la plantilla laboral en las empresas tuvo una disminución de -0.55 puntos de 74.95 unidades en mayo a 74.40 puntos en junio, permaneciendo en el rango medio de la clasificación Neutral.

Pregunta 10 Comparativo mensual

Concepto	jun-15	may-15	Variación en puntos	Variación porcentual	Interpretación
Resultado	74.40	74.95	-0.55	-0.73%	Neutral

Pregunta 10 Comparativo anual

Concepto	jun-15	jun-14	Variación en puntos	Variación porcentual
Resultado	74.40	72.68	1.72	2.36%



Instituto Mexicano de Contadores Públicos

ÍNDICE MEXICANO DE CONFIANZA ECONÓMICA JUNIO 2015

SENTIMIENTO DE LOS ENCUESTADOS POR REGIÓN GEOGRÁFICA



El texto de color rojo en el mapa indica el principal obstáculo al que las empresas se enfrentan de acuerdo a la percepción de los encuestados de

Comparativo mensual						Comparativo anual				
Concepto	jun-15	may-15	Variación en puntos	Variación porcentual	Interpretación	Zona	jun-15	jun-14	Variación en puntos	Variación porcentual
Noroeste	70.03	74.41	-4.39	-5.89%	Neutral	Noroeste	70.03	65.25	4.78	7.32%
Noreste	71.28	69.09	2.19	3.17%	Neutral	Noreste	71.28	71.34	-0.06	-0.08%
Centro Occidente	70.42	74.70	-4.28	-5.73%	Neutral	Centro Occidente	70.42	69.50	0.92	1.32%
Centro	70.75	70.67	0.08	0.12%	Neutral	Centro	70.75	70.21	0.54	0.77%
Centro Istmo Peninsular	72.20	72.46	-0.26	-0.36%	Neutral	Centro Istmo Peninsular	72.20	72.83	-0.63	-0.87%
Fuera de la República	81.15	77.63	3.52	4.53%	Neutral (+)	Fuera de la República	81.15	71.90	9.25	12.86%

Por zona geográfica, los participantes de Fuera de la República volvieron a mostrar una mejor perspectiva económica para el mes de junio (+3.52 puntos) mientras que la región del Noroeste percibió una menor confianza (-4.39 puntos). Destacando que, de acuerdo al mismo mes del 2014, la Zona Fuera de la República también presentó una mejor percepción.



Instituto Mexicano de Contadores Públicos

ÍNDICE MEXICANO DE CONFIANZA ECONÓMICA JUNIO 2015

El Indicador Mexicano de Confianza Económica del IMCP

Los indicadores de confianza representan una forma objetiva y oportuna de medir cómo se encuentra el clima de negocios en un país. El Instituto Mexicano de Contadores Públicos, A.C. (IMCP), ha diseñado el Índice Mexicano de Confianza Económica (IMCE) cuyo objetivo es cuantificar la expectativa del clima de las empresas percibido a través de más de 20 mil contadores públicos inscritos a los cerca de 60 colegios afiliados al IMCP. Este índice puede llegar a convertirse en uno de los índices adelantados claves para tener una mejor lectura de lo que está pasando en nuestra economía.

El IMCE se construye a partir de la información recogida de las respuestas a diez preguntas: cinco sobre la situación actual de las empresas, una sobre los obstáculos a los que las empresas se enfrentan y cuatro sobre la situación de las empresas en los próximos seis meses. Con el objeto de obtener información más enriquecedora, se pide a los encuestados aportantes de la información, que identifiquen la región y el Colegio de Contadores Públicos al que pertenecen, de esta manera podrá clasificarse el sentimiento de confianza que persiste en las distintas regiones de la República Mexicana. La encuesta se lanzó por primera ocasión en septiembre de 2011.

IMCE			
Metodología (Base 66.67=100)			
Resultado		Interpretación general	Interpretación particular
De:	A:		
0.00	9.99	Muy pesimista	Rango inferior (-), perspectiva negativa
10.00	19.99		Rango medio
20.00	29.99		Rango superior (+), perspectiva positiva
30.00	39.99	Pesimista	Rango inferior (-), perspectiva negativa
40.00	49.99		Rango medio
50.00	59.99		Rango superior (+), perspectiva positiva
60.00	69.99	Neutral	Rango inferior (-), perspectiva negativa
70.00	79.99		Rango medio
80.00	89.99		Rango superior (+), perspectiva positiva
90.00	99.99	Optimista	Rango inferior (-), perspectiva negativa
100.00	109.99		Rango medio
110.00	119.99		Rango superior (+), perspectiva positiva
120.00	129.99	Muy optimista	Rango inferior (-), perspectiva negativa
130.00	139.99		Rango medio
140.00	150.00		Rango superior (+), perspectiva positiva