



Instituto Mexicano de Contadores Públicos

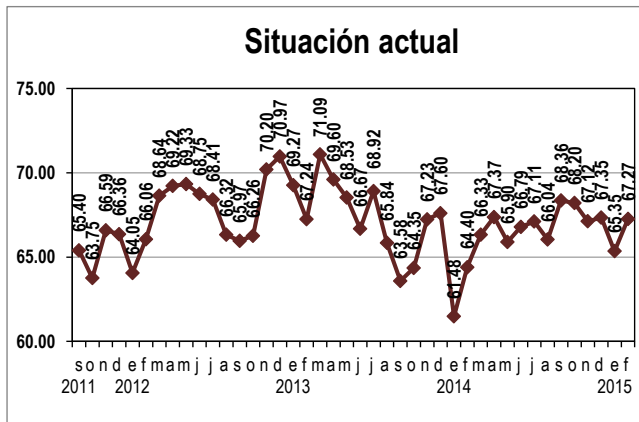
ÍNDICE MEXICANO DE CONFIANZA ECONÓMICA FEBRERO 2015



En febrero de 2015 el índice general incrementó por segunda ocasión consecutiva. El IMCE TOTAL avanzó +0.80 puntos de 70.40 puntos a 71.19 puntos en febrero de 2015 conservando aún el nivel de la clasificación Neutral. En cuanto a la percepción sobre la situación actual aumentó a 67.27 puntos desde los 65.35 puntos de enero (+1.92 puntos) manteniéndose en el rango Neutral con perspectiva negativa, en cambio, la expectativa sobre la situación futura (dentro de 6 meses) retrocedió ligeramente de 76.70 a 76.10 puntos (-0.61 puntos) permaneciendo en el nivel medio de la clasificación Neutral.

IMCE Comparativo mensual					
Concepto	feb-15	ene-15	Variación en puntos	Variación porcentual	Interpretación
Situación actual	67.27	65.35	1.92	2.93%	Neutral (-)
Situación dentro de 6 meses	76.10	76.70	-0.61	-0.79%	Neutral
IMCE TOTAL	71.19	70.40	0.80	1.13%	Neutral

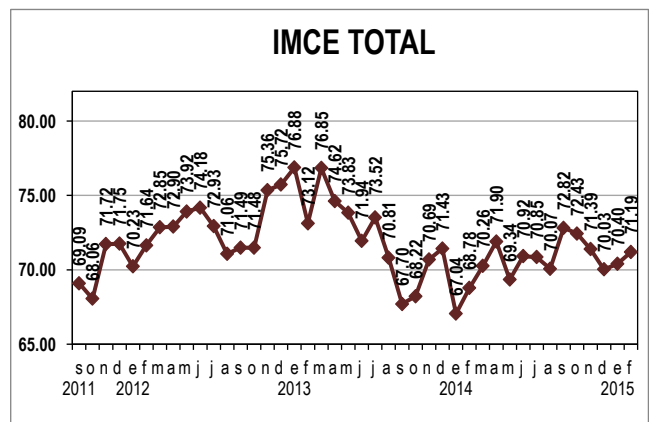
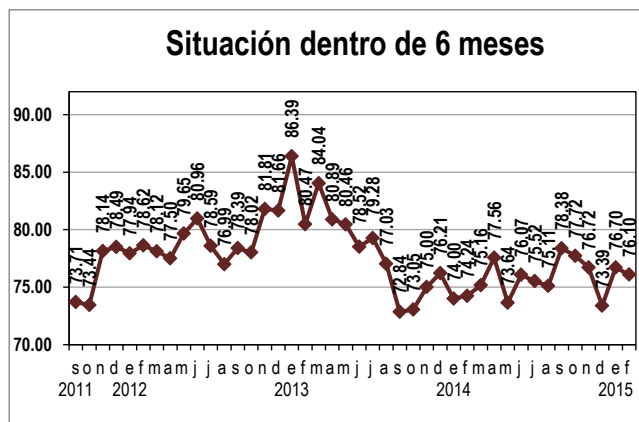
IMCE Comparativo anual				
Concepto	feb-15	feb-14	Variación en puntos	Variación porcentual
Situación actual	67.27	64.40	2.87	4.45%
Situación dentro de 6 meses	76.10	74.24	1.85	2.50%
IMCE TOTAL	71.19	68.78	2.42	3.51%



El IMCE total de febrero de 2015 subió +2.42 puntos respecto al mismo mes del año previo. Al interior, tanto la situación actual como la situación dentro de los 6 próximos meses se elevaron +2.87 puntos y +1.85 puntos respectivamente.

La tendencia bajista que había mantenido el sentimiento sobre la situación actual se revirtió ya que en el IMCE de febrero 2015 esta fue quien lo impulsó, al contrario del sentimiento sobre la situación futura quien lo desfavoreció.

En esta ocasión, el número de participantes se redujo a 763 personas.



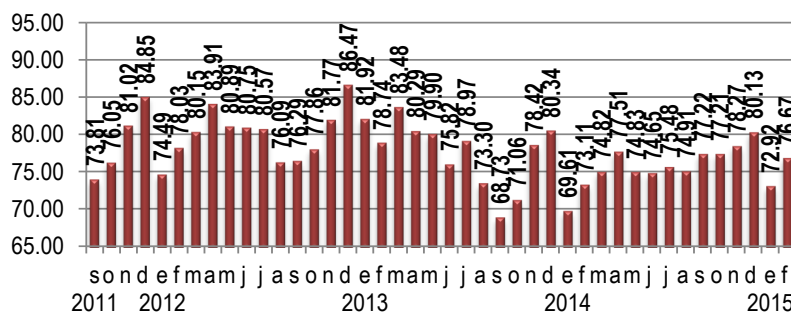


Instituto Mexicano de Contadores Públicos

ÍNDICE MEXICANO DE CONFIANZA ECONÓMICA FEBRERO 2015

SENTIMIENTO SOBRE LA SITUACIÓN ACTUAL EN LAS EMPRESAS

Pregunta 1: ¿Qué comportamiento presentan actualmente las ventas de las empresas con las que trabaja, con respecto al mes anterior?



La pregunta sobre el comportamiento actual de las ventas de las empresas arrojó un incremento de +3.75 puntos de 72.92 puntos a 76.67 puntos en febrero, conservando el nivel de la clasificación Neutral.

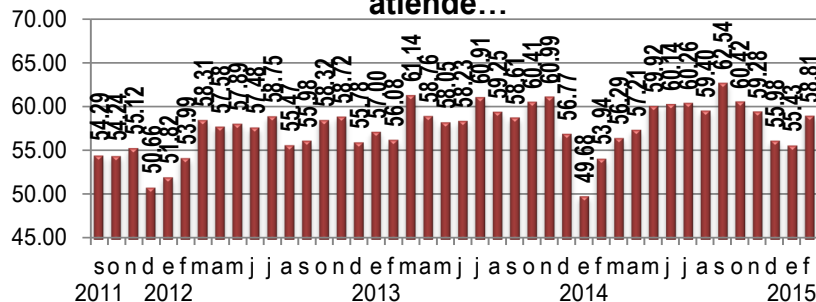
Pregunta 1 Comparativo mensual

Concepto	feb-15	ene-15	Variación en puntos	Variación porcentual	Interpretación
Resultado	76.67	72.92	3.75	5.15%	Neutral

Pregunta 1 Comparativo anual

Concepto	feb-15	feb-14	Variación en puntos	Variación porcentual
Resultado	76.67	73.11	3.56	4.88%

Pregunta 2: Mencione con respecto al mes anterior, si actualmente los costos de producción de bienes y/o servicios de las empresas que usted atiende...



Los costos de producción de bienes y/o servicios rompieron tendencia bajista ya que en febrero mostraron un alza de +3.38 puntos de 55.43 puntos a 58.81 puntos. Sin embargo, dicha alza no fue suficiente puesto que permanece en el rango Pesimista con perspectiva positiva. Asimismo, en su comparación interanual fue la respuesta que tuvo una mayor tasa de crecimiento por 9.02%.

Pregunta 2 Comparativo mensual

Concepto	feb-15	ene-15	Variación en puntos	Variación porcentual	Interpretación
Resultado	58.81	55.43	3.38	6.10%	Pesimista (+)

Pregunta 2 Comparativo anual

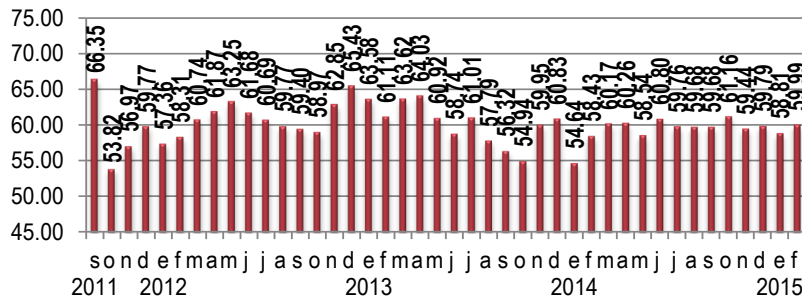
Concepto	feb-15	feb-14	Variación en puntos	Variación porcentual
Resultado	58.81	53.94	4.87	9.02%



Instituto Mexicano de Contadores Públicos

ÍNDICE MEXICANO DE CONFIANZA ECONÓMICA FEBRERO 2015

Pregunta 3: ¿Cómo se comporta actualmente la cobranza de las ventas de las empresas que usted atiende, con respecto al mes anterior?



Las respuestas a la pregunta acerca de la cobranza de las ventas ascendieron a 59.99 unidades desde los 58.81 puntos en enero de 2015 con 1.18 puntos más quedando aún en el rango superior de la clasificación Pesimista.

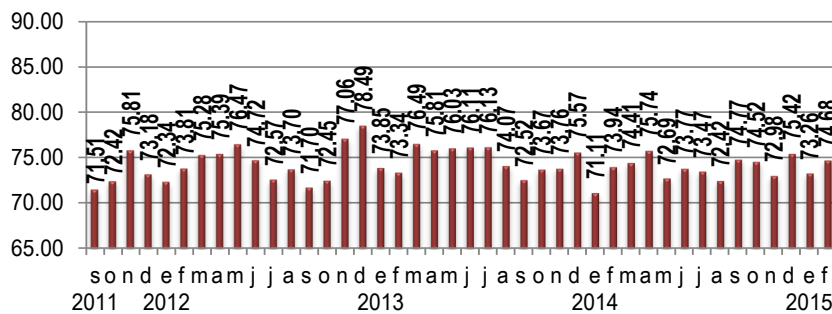
Pregunta 3 Comparativo mensual

Concepto	feb-15	ene-15	Variación en puntos	Variación porcentual	Interpretación
Resultado	59.99	58.81	1.18	2.00%	Pesimista (+)

Pregunta 3 Comparativo anual

Concepto	feb-15	feb-14	Variación en puntos	Variación porcentual
Resultado	59.99	58.43	1.56	2.67%

Pregunta 4: ¿Cuál es la variación que presentan actualmente los inventarios de las empresas que usted atiende, con respecto al mes anterior?



La percepción sobre la variación de los inventarios en el mes de febrero de 2015 creció de 73.26 unidades a 74.68 unidades conservando el rango medio de la clasificación Neutral.

Pregunta 4 Comparativo mensual

Concepto	feb-15	ene-15	Variación en puntos	Variación porcentual	Interpretación
Resultado	74.68	73.26	1.42	1.93%	Neutral

Pregunta 4 Comparativo anual

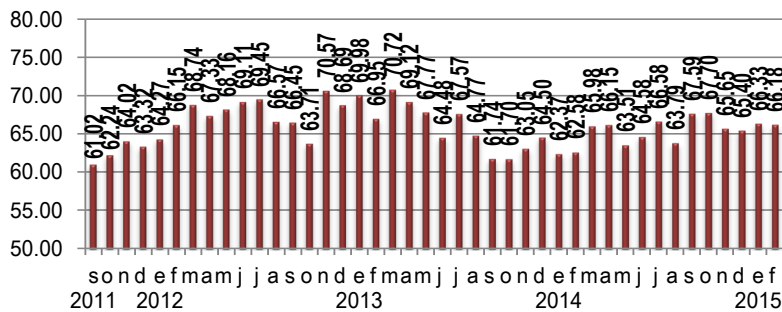
Concepto	feb-15	feb-14	Variación en puntos	Variación porcentual
Resultado	74.68	73.94	0.74	1.00%



Instituto Mexicano de Contadores Públicos

ÍNDICE MEXICANO DE CONFIANZA ECONÓMICA FEBRERO 2015

Pregunta 5: Con respecto al mes anterior, actualmente la contratación de personal en las empresas que usted atiende...



Los resultados sobre la contratación de personal registraron una baja de -0.15 puntos, en el mes de febrero de 2015 a 66.18 contra 66.33 puntos del mes anterior, sin ser una disminución significativa puesto que mantiene la clasificación Neutral con perspectiva negativa.

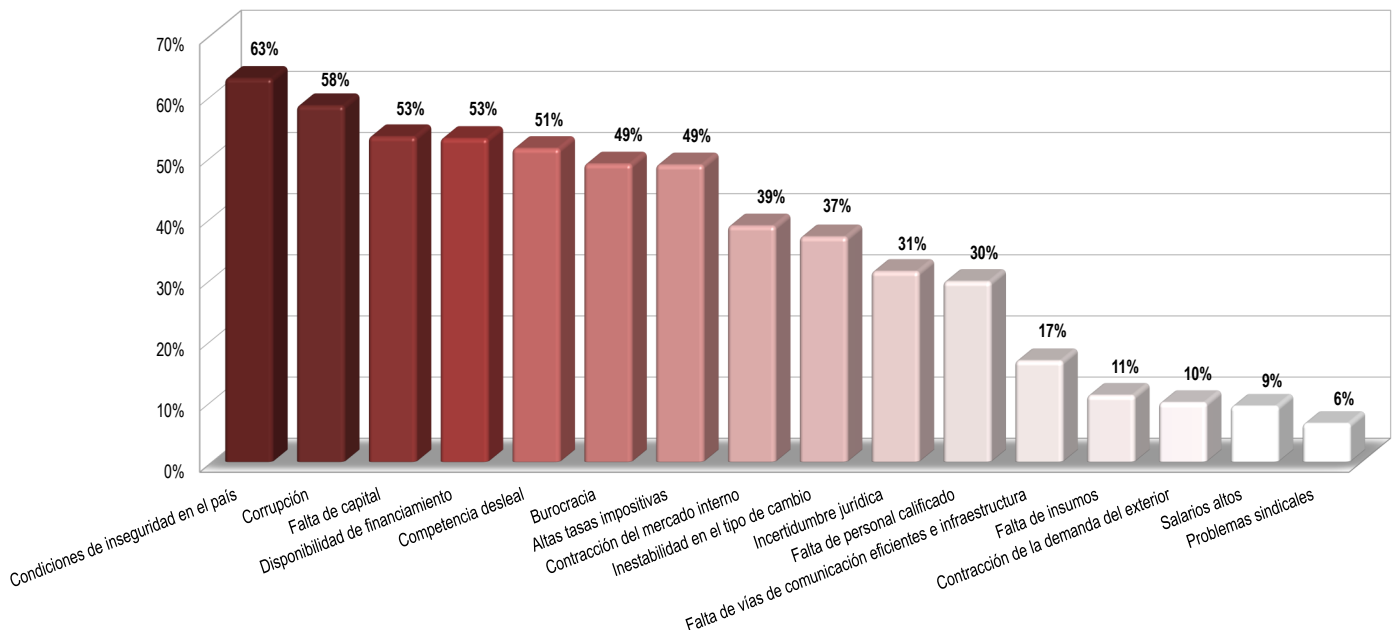
Pregunta 5 Comparativo mensual

Concepto	feb-15	ene-15	Variación en puntos	Variación porcentual	Interpretación
Resultado	66.18	66.33	-0.15	-0.22%	Neutral (-)

Pregunta 5 Comparativo anual

Concepto	feb-15	feb-14	Variación en puntos	Variación porcentual
Resultado	66.18	62.58	3.60	5.76%

Pregunta 6: ¿Cuáles son los principales obstáculos a los que sus clientes se enfrentan y qué factores limitan su crecimiento?





Instituto Mexicano de Contadores Públicos

ÍNDICE MEXICANO DE CONFIANZA ECONÓMICA FEBRERO 2015

En la pregunta 6, los encuestados eligieron al menos 5 obstáculos a los que sus clientes se enfrentan y los factores que limitan el crecimiento de las empresas.

En el segundo mes de 2015, las condiciones de inseguridad continúan siendo el principal obstáculo al que se enfrentan las empresas (63%), la corrupción retoma el segundo lugar con el 58% de los encuestados y en tercer lugar, tanto la falta de capital como la disponibilidad de financiamiento fueron seleccionados por el 53% de los participantes.

En enero de 2015, por cuarta ocasión el principal obstáculo al que las empresas se enfrentaron fueron las condiciones de inseguridad representando el 68% de las respuestas, seguido por la falta de capital con 58% y la corrupción con 53%.

En el último mes de 2014, por tercera vez consecutiva el principal obstáculo al que se enfrentaron los encuestados fueron las condiciones de inseguridad (69%) mientras que en segundo lugar ocuparon la corrupción (56%) y la falta de capital (56%) y en tercer lugar la disponibilidad de financiamiento (55%).

En el onceavo mes de 2014, el principal obstáculo considerado por los encuestados fueron las condiciones de inseguridad en el país (66%) seguido por la falta de capital (58%) y la disponibilidad de financiamiento (57%).

En el mes de octubre de 2014, las condiciones de inseguridad en el país retomó el primer obstáculo a los que se enfrentaron los participantes de la empresa con 67%, en segundo lugar aparece la corrupción por primera vez en el año con 56% y en tercer lugar la falta de capital con 55%.

En el mes de septiembre de 2014, la falta de capital volvió a ser el principal obstáculo al que se enfrentaron los encuestados con el 60%, desplazando en segundo lugar a las condiciones de inseguridad en el país con 57%, ligeramente por arriba de la disponibilidad de financiamiento con el 56% de la participación.

En el octavo mes del año 2014, los encuestadores eligieron las condiciones de inseguridad en el país como el principal obstáculo al que se enfrentan con el 63%, destacando que, este obstáculo no había tomado el primer lugar desde el mes de marzo del presente año. En segundo lugar, con el 59% se posicionaron la falta de capital y la disponibilidad de financiamiento (que había sido el primer factor en el mes de julio).

En el mes de julio de 2014, la disponibilidad de financiamiento fue elegida por el 61% de los participantes como el mayor obstáculo a los que se enfrentan que limitan el crecimiento de las empresas para ubicar en segundo lugar con el 59% de la participación a la falta de capital y las condiciones de inseguridad en el país.

En el sexto mes de 2014, los participantes seleccionaron la falta de capital con el 60.50% como principal obstáculo que las empresas enfrentaron desplazando a la disponibilidad de financiamiento con el 59.60% y en tercer lugar, las condiciones de inseguridad en el país representó el 55.50%

En el mes de mayo de 2014, la disponibilidad de financiamiento, la falta de capital y las condiciones de inseguridad en el país constituyeron los principales obstáculos y factores con los que las empresas se encontraron limitadas para poder crecer. Dichos factores fueron elegidos por el 60.40%, 60.10% y 58.78% de los encuestados respectivamente.

En el mes de abril de 2014, el 59% de los encuestados opinaron que la falta de capital fue el principal obstáculo al que las empresas se enfrentaron, dejando en segundo lugar las condiciones de inseguridad en el país (57%) el cual había sido el principal impedimento en los primeros meses del año. En tercer lugar, los participantes seleccionaron a disponibilidad de financiamiento con 55%.

En el tercer mes de 2014, los encuestados volvieron a colocar a las condiciones de inseguridad en el país como el principal obstáculo al que las empresas se enfrentaron, opción seleccionada por el 60% de los participantes. Aunque muy de cerca estuvo La Falta de Capital, ya que esta opción fue elegida por el 59% de los participantes, la tercera opción más seleccionada fue las altas tasas impositivas, seleccionada por el 53% de los participantes.

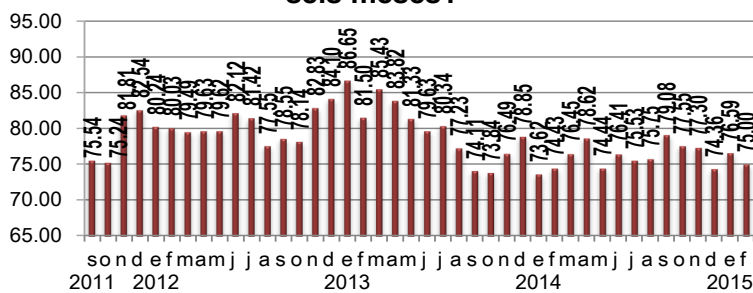


Instituto Mexicano de Contadores Públicos

ÍNDICE MEXICANO DE CONFIANZA ECONÓMICA FEBRERO 2015

SENTIMIENTO SOBRE LA SITUACIÓN EN LAS EMPRESAS DENTRO DE SEIS MESES

Pregunta 7: ¿Cuál es la expectativa de inversión en activos que pudieran incrementar la productividad de las empresas con las que colabora en los próximos seis meses?



En cuanto a la pregunta sobre la expectativa de inversión en activos que pudieran incrementar la productividad en los próximos seis meses cayeron – 1.59 puntos (-2.08%) de 76.59 puntos en enero de 2015 a 75.00 puntos en febrero, subsistiendo el rango medio de la clasificación Neutral.

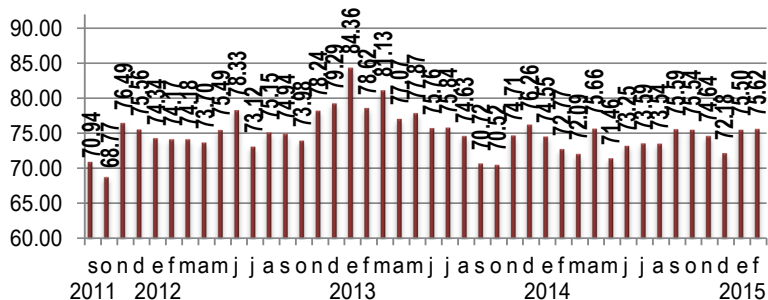
Pregunta 7 Comparativo mensual

Concepto	feb-15	ene-15	Variación en puntos	Variación porcentual	Interpretación
Resultado	75.00	76.59	-1.59	-2.08%	Neutral

Pregunta 7 Comparativo anual

Concepto	feb-15	feb-14	Variación en puntos	Variación porcentual
Resultado	75.00	74.43	0.57	0.76%

Pregunta 8: ¿Cuál es la expectativa con respecto a la inversión en capacitación en las empresas que usted atiende, en los próximos seis meses?



Los resultados a la pregunta en relación a la expectativa de inversión en capacitación dentro de las empresas añadieron a penas +0.12 puntos en febrero de 2015 de 75.50 puntos a 75.62 puntos, permaneciendo en el rango medio de la clasificación Neutral.

Pregunta 8 Comparativo mensual

Concepto	feb-15	ene-15	Variación en puntos	Variación porcentual	Interpretación
Resultado	75.62	75.50	0.12	0.16%	Neutral

Pregunta 8 Comparativo anual

Concepto	feb-15	feb-14	Variación en puntos	Variación porcentual
Resultado	75.62	72.77	2.86	3.93%



Instituto Mexicano de Contadores Públicos

ÍNDICE MEXICANO DE CONFIANZA ECONÓMICA FEBRERO 2015

SENTIMIENTO DE LOS ENCUESTADOS POR REGIÓN GEOGRÁFICA



El texto de color rojo en el mapa indica el principal obstáculo al que las empresas se enfrentan de acuerdo a la percepción de los encuestados de cada región.

Comparativo mensual						Comparativo anual				
Concepto	feb-15	ene-15	Variación en puntos	Variación porcentual	Interpretación	Zona	feb-15	feb-14	Variación en puntos	Variación porcentual
Noroeste	66.34	65.36	0.98	1.50%	Neutral (-)	Noroeste	66.34	63.26	3.08	4.86%
Noreste	76.53	73.78	2.76	3.74%	Neutral	Noreste	76.53	67.23	9.31	13.84%
Centro Occidente	70.63	67.54	3.09	4.58%	Neutral	Centro Occidente	70.63	68.68	1.95	2.85%
Centro	67.01	67.43	-0.43	-0.63%	Neutral (-)	Centro	67.01	69.14	-2.13	-3.09%
Centro Istmo Peninsular	72.32	73.51	-1.19	-1.62%	Neutral	Centro Istmo Peninsular	72.32	67.81	4.51	6.66%
Fuera de la República	87.15	84.83	2.32	2.73%	Neutral (+)	Fuera de la República	87.15	75.13	12.02	16.00%

En el comparativo mensual, la zona de Centro Occidente presentó la mayor mejora con 70.63 puntos mientras que la Región Centro Istmo Peninsular cayó en gran medida a 72.32 unidades. En el comparativo de febrero con respecto al mismo mes del año anterior, los participantes que se encuentran Fuera de la República fueron quienes cuentan con una mejor confianza económica.



Instituto Mexicano de Contadores Públicos

ÍNDICE MEXICANO DE CONFIANZA ECONÓMICA FEBRERO 2015

El Indicador Mexicano de Confianza Económica del IMCP

Los indicadores de confianza representan una forma objetiva y oportuna de medir cómo se encuentra el clima de negocios en un país. El Instituto Mexicano de Contadores Públicos, A.C. (IMCP), ha diseñado el Índice Mexicano de Confianza Económica (IMCE) cuyo objetivo es cuantificar la expectativa del clima de las empresas percibido a través de más de 20 mil contadores públicos inscritos a los cerca de 60 colegios afiliados al IMCP. Este índice puede llegar a convertirse en uno de los índices adelantados claves para tener una mejor lectura de lo que está pasando en nuestra economía.

El IMCE se construye a partir de la información recogida de las respuestas a diez preguntas: cinco sobre la situación actual de las empresas, una sobre los obstáculos a los que las empresas se enfrentan y cuatro sobre la situación de las empresas en los próximos seis meses. Con el objeto de obtener información más enriquecedora, se pide a los encuestados aportantes de la información, que identifiquen la región y el Colegio de Contadores Públicos al que pertenecen, de esta manera podrá clasificarse el sentimiento de confianza que persiste en las distintas regiones de la República Mexicana. La encuesta se lanzó por primera ocasión en septiembre de 2011.

IMCE			
Metodología (Base 66.67=100)			
Resultado		Interpretación general	Interpretación particular
De:	A:		
0.00	9.99	Muy pesimista	Rango inferior (-), perspectiva negativa
10.00	19.99		Rango medio
20.00	29.99		Rango superior (+), perspectiva positiva
30.00	39.99	Pesimista	Rango inferior (-), perspectiva negativa
40.00	49.99		Rango medio
50.00	59.99		Rango superior (+), perspectiva positiva
60.00	69.99	Neutral	Rango inferior (-), perspectiva negativa
70.00	79.99		Rango medio
80.00	89.99		Rango superior (+), perspectiva positiva
90.00	99.99	Optimista	Rango inferior (-), perspectiva negativa
100.00	109.99		Rango medio
110.00	119.99		Rango superior (+), perspectiva positiva
120.00	129.99	Muy optimista	Rango inferior (-), perspectiva negativa
130.00	139.99		Rango medio
140.00	150.00		Rango superior (+), perspectiva positiva