



# Instituto Mexicano de Contadores Públicos

## ÍNDICE MEXICANO DE CONFIANZA ECONÓMICA AGOSTO 2013



En Agosto de 2013 el sentimiento general sobre la situación de los negocios mostró cambios negativos en comparación con el mes anterior. El IMCE TOTAL de Agosto de 2013 arrojó 70.81 puntos contra 73.52 puntos en el mes anterior (-2.71 puntos). El IMCE TOTAL continúa ubicándose dentro del rango medio de la clasificación Neutral. En lo que respecta a la percepción sobre la situación actual, comparando Agosto de 2013 contra el mes anterior, la confianza económica mostró un descenso, pues el Índice resultó en 65.84 puntos contra 68.92 puntos en el mes anterior (-3.08 puntos), nivel que continúa en el rango Neutral con perspectiva negativa. La expectativa sobre la situación futura (dentro de 6 meses) arrojó cambios negativos, pues los resultados mostraron 77.03 puntos contra 79.28 puntos en el mes anterior (-2.25 puntos), nivel que continúa dentro del rango medio de la clasificación Neutral.

IMCE Comparativo mensual					
Concepto	Ago-13	Jul-13	Variación en puntos	Variación porcentual	Interpretación
Situación actual	65.84	68.92	-3.08	-4.47%	Neutral (-)
Situación dentro de 6 meses	77.03	79.28	-2.25	-2.83%	Neutral
IMCE TOTAL	70.81	73.52	-2.71	-3.68%	Neutral

IMCE Comparativo anual				
Concepto	Ago-13	Ago-12	Variación en puntos	Variación porcentual
Situación actual	65.84	66.32	-0.48	-0.73%
Situación dentro de 6 meses	77.03	76.99	+0.04	+0.05%
IMCE TOTAL	70.81	71.06	-0.25	-0.36%

IMCE		
Metodología (Base 66.67=100)		
Resultado		Interpretación particular
De:	A:	
0.00	9.99	Muy pesimista
10.00	19.99	
20.00	29.99	
30.00	39.99	Pesimista
40.00	49.99	
50.00	59.99	
60.00	69.99	Neutral
70.00	79.99	
80.00	89.99	
90.00	99.99	Optimista
100.00	109.99	
110.00	119.99	
120.00	129.99	Muy optimista
130.00	139.99	
140.00	150.00	

### El Indicador Mexicano de Confianza Económica del IMCP

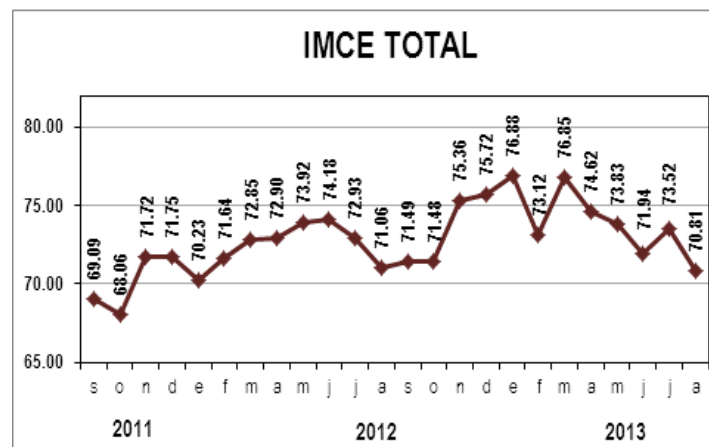
Los indicadores de confianza representan una forma objetiva y oportuna de medir cómo se encuentra el clima de negocios en un país. El Instituto Mexicano de Contadores Públicos, A.C. (IMCP), ha diseñado el Índice Mexicano de Confianza Económica (IMCE) cuyo objetivo es cuantificar la expectativa del clima de las empresas percibido a través de más de 20 mil contadores públicos inscritos a los cerca de 60 colegios afiliados al IMCP. Este Índice puede llegar a convertirse en uno de los índices adelantados claves para tener una mejor lectura de lo que está pasando en nuestra economía.

El IMCE se construye a partir de la información recogida de las respuestas a diez preguntas: cinco sobre la situación actual de las empresas, una sobre los obstáculos a los que las empresas se enfrentan y cuatro sobre la situación de las empresas en los próximos seis meses. Con el objeto de obtener información más enriquecedora, se pide a los encuestados aportantes de la información, que identifiquen la región y el Colegio de Contadores Públicos al que pertenecen, de esta manera podrá clasificarse el sentimiento de confianza que persiste en las distintas regiones de la República Mexicana. La encuesta se lanzó por primera ocasión en Septiembre de 2011.



# Instituto Mexicano de Contadores Públicos

## ÍNDICE MEXICANO DE CONFIANZA ECONÓMICA AGOSTO 2013



En el mes de Agosto de 2013, el IMCE contó con la participación de 752 personas; en lo que respecta a la percepción sobre la situación actual, como puede observarse en la gráfica, la confianza económica presentó un deterioro; la expectativa sobre la situación futura arrojó resultados con cambios descendentes y por último, el sentimiento general presentó resultados negativos.

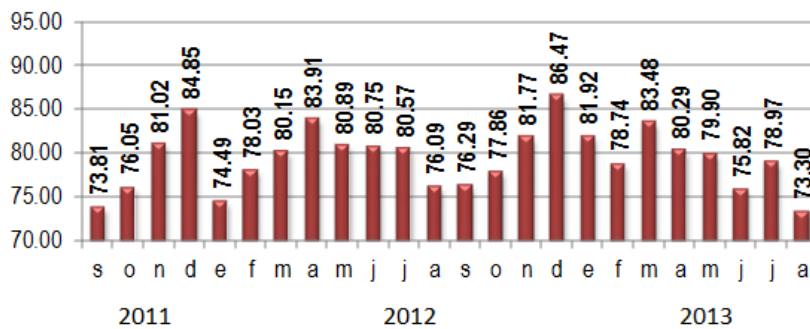


# Instituto Mexicano de Contadores Públicos

ÍNDICE MEXICANO DE CONFIANZA ECONÓMICA AGOSTO 2013

## SENTIMIENTO SOBRE LA SITUACIÓN ACTUAL EN LAS EMPRESAS

### Pregunta 1: ¿Qué comportamiento presentan actualmente las ventas de las empresas con las que trabaja, con respecto al mes anterior?



Como se observa, los resultados de las respuestas a esta pregunta muestran una menor percepción sobre las ventas actuales respecto al mes anterior, continuando dentro del rango medio de la clasificación Neutral, registrándose 73.30 puntos en el mes de Agosto de 2013 contra 78.97 puntos en el mes anterior.

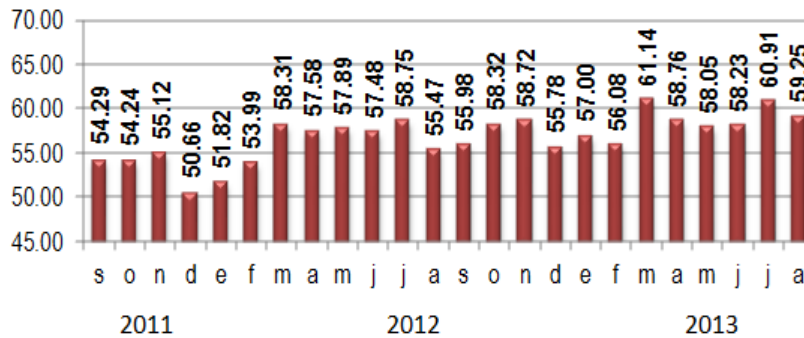
Pregunta 1 Comparativo mensual

Concepto	Ago-13	Jul-13	Variación en puntos	Variación porcentual	Interpretación
Resultado	73.30	78.97	-5.67	-7.17%	Neutral

Pregunta 1 Comparativo anual

Concepto	Ago-13	Ago-12	Variación en puntos	Variación porcentual
Resultado	73.30	76.09	-2.79	-3.66%

### Pregunta 2: Mencione con respecto al mes anterior, si actualmente los costos de producción de bienes y/o servicios de las empresas que usted atiende...



Las respuestas a esta pregunta relativa a los costos de producción de bienes y/o servicios, muestran un deterioro en la percepción con respecto al mes anterior, descendiendo a la clasificación Pesimista con perspectiva positiva. El resultado arrojó 59.25 puntos en el mes de Agosto de 2013 contra 60.91 puntos en el mes anterior.

Pregunta 2 Comparativo mensual

Concepto	Ago-13	Jul-13	Variación en puntos	Variación porcentual	Interpretación
Resultado	59.25	60.91	-1.66	-2.73%	Pesimista (+)

Pregunta 2 Comparativo anual

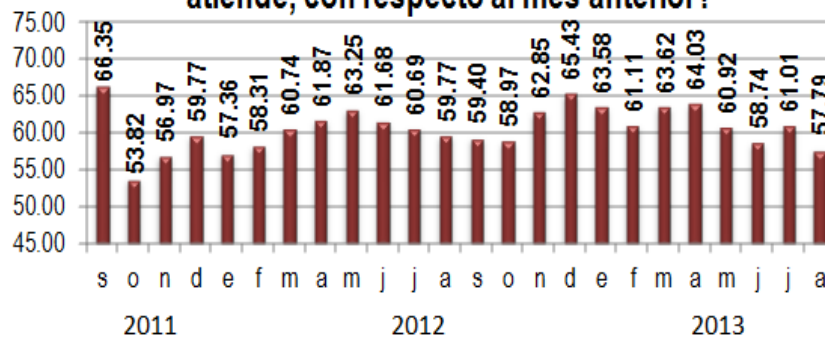
Concepto	Ago-13	Ago-12	Variación en puntos	Variación porcentual
Resultado	59.25	55.47	+3.78	+6.81%



# Instituto Mexicano de Contadores Públicos

ÍNDICE MEXICANO DE CONFIANZA ECONÓMICA AGOSTO 2013

**Pregunta 3: ¿Cómo se comporta actualmente la cobranza de las ventas de las empresas que usted atiende, con respecto al mes anterior?**



Las respuestas a esta pregunta acerca de la cobranza de las ventas muestran una menor percepción con respecto al mes anterior. Los resultados descienden a la clasificación Pesimista con perspectiva positiva. Se registraron 57.79 puntos en el mes de Agosto de 2013 contra 61.01 puntos en el mes anterior.

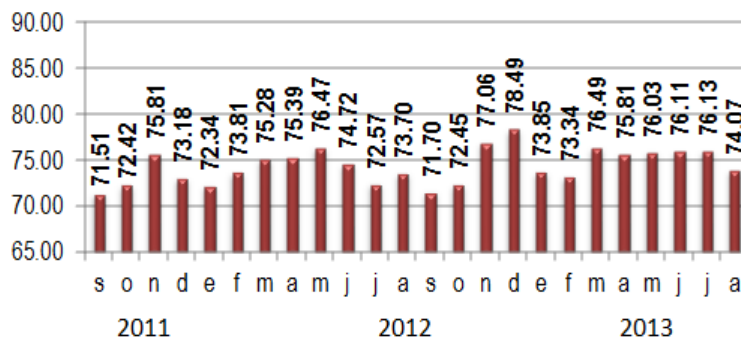
Pregunta 3 Comparativo mensual

Concepto	Ago-13	Jul-13	Variación en puntos	Variación porcentual	Interpretación
Resultado	57.79	61.01	-3.22	-5.27%	Pesimista (+)

Pregunta 3 Comparativo anual

Concepto	Ago-13	Ago-12	Variación en puntos	Variación porcentual
Resultado	57.79	59.77	-1.98	-3.31%

**Pregunta 4: ¿Cuál es la variación que presentan actualmente los inventarios de las empresas que usted atiende, con respecto al mes anterior?**



Como podrá observarse en la gráfica, los resultados de las respuestas a esta pregunta muestran un cambio negativo en la percepción sobre la variación de los inventarios con respecto al mes anterior, el resultado se encuentra aún dentro del rango medio de la clasificación Neutral, arrojando 74.07 puntos en el mes de Agosto de 2013 contra 76.13 puntos en el mes anterior.

Pregunta 4 Comparativo mensual

Concepto	Ago-13	Jul-13	Variación en puntos	Variación porcentual	Interpretación
Resultado	74.07	76.13	-2.06	-2.71%	Neutral

Pregunta 4 Comparativo anual

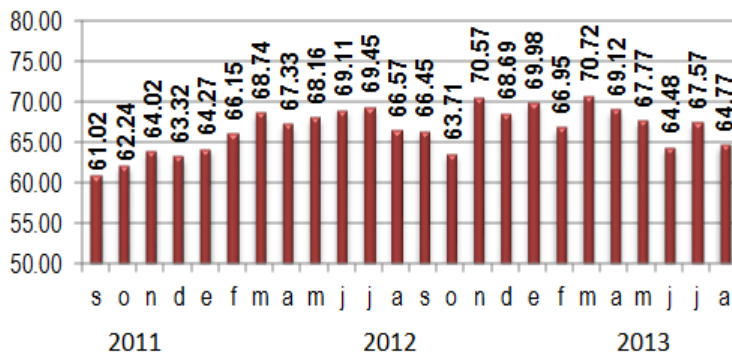
Concepto	Ago-13	Ago-12	Variación en puntos	Variación porcentual
Resultado	74.07	73.70	+0.37	+0.50%



# Instituto Mexicano de Contadores Públicos

ÍNDICE MEXICANO DE CONFIANZA ECONÓMICA AGOSTO 2013

## Pregunta 5: Con respecto al mes anterior, actualmente la contratación de personal en las empresas que usted atiende...

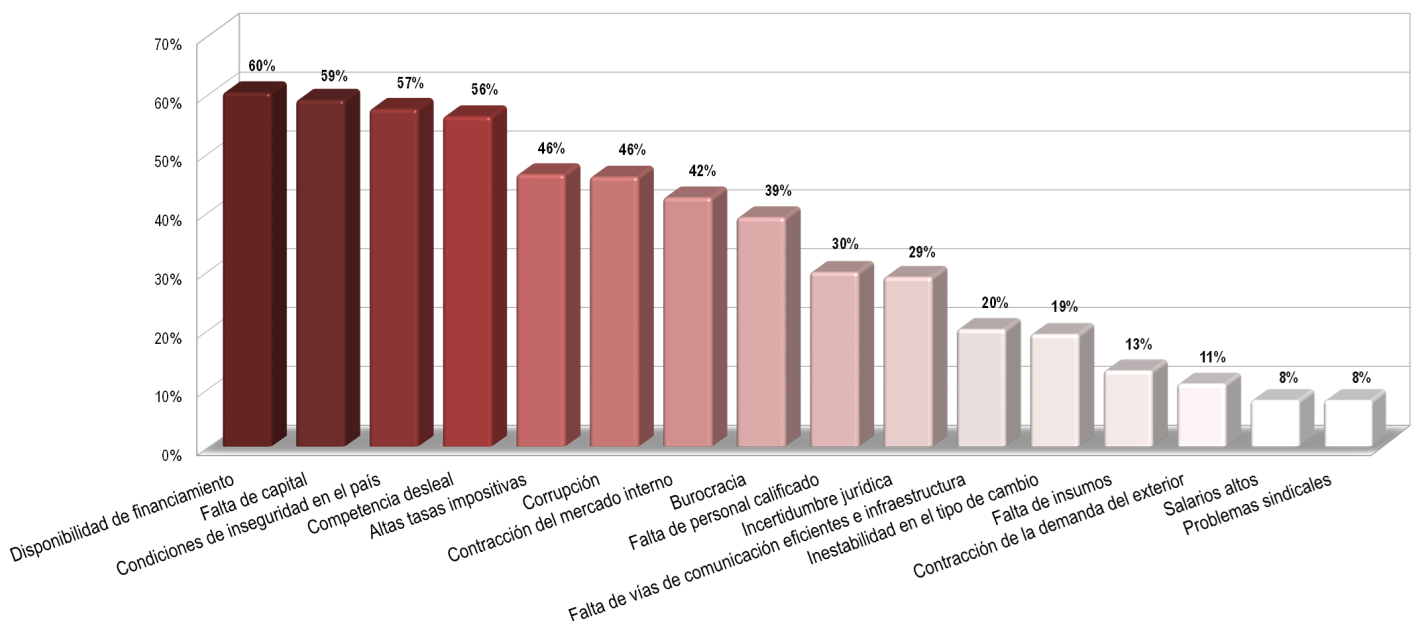


Los resultados de las respuestas a esta pregunta muestran una menor percepción sobre la contratación de personal con respecto al mes anterior, el resultado continúa en el rango Neutral con perspectiva negativa arrojando 64.77 puntos en el mes de Agosto de 2013 contra 67.57 puntos en el mes anterior.

Pregunta 5 Comparativo mensual					
Concepto	Ago-13	Jul-13	Variación en puntos	Variación porcentual	Interpretación
Resultado	64.77	67.57	-2.80	-4.14%	Neutral (-)

Pregunta 5 Comparativo anual				
Concepto	Ago-13	Ago-12	Variación en puntos	Variación porcentual
Resultado	64.77	66.57	-1.80	-2.71%

## Pregunta 6: ¿Cuáles son los principales obstáculos a los que sus clientes se enfrentan y qué factores limitan su crecimiento?





# Instituto Mexicano de Contadores Públicos

## ÍNDICE MEXICANO DE CONFIANZA ECONÓMICA AGOSTO 2013

En la pregunta 6, los encuestados eligieron al menos 5 obstáculos a los que sus clientes se enfrentan y los factores que limitan el crecimiento de las empresas.

En el mes de Agosto de 2013, los participantes opinan que la disponibilidad de financiamiento constituye la principal causa que afecta el desempeño de las empresas, opción elegida por el 60% de los participantes, le siguen la falta de capital, opción elegida por el 59% de los participantes y como tercer causa que limita el desempeño de las empresas fueron seleccionadas las condiciones de inseguridad en el país, que se menciona por el 57% de los participantes.

En el mes de Julio de 2013, los participantes opinaron que la disponibilidad de financiamiento, las condiciones de inseguridad en el país y la falta de capital constituían los principales obstáculos que afectaban el desempeño de las empresas, opciones elegidas por el 66%, 63% y 61% de los encuestados respectivamente.

En el mes de Junio de 2013, los participantes opinaron que la disponibilidad de financiamiento, la falta de capital y las condiciones de inseguridad en el país constituían los principales obstáculos que afectaban el desempeño de las empresas, opciones elegidas por el 63%, 61% y 58% de los encuestados respectivamente.

En el mes de Mayo de 2013, los participantes opinaron que la disponibilidad de financiamiento, la falta de capital y las condiciones de inseguridad en el país constituían los principales obstáculos que afectaban el desempeño de las empresas, opciones elegidas por el 64%, 60% y 59% de los encuestados respectivamente.

En el mes de Abril de 2013, los participantes opinaron que el principal obstáculo al que las empresas se enfrentaban lo constituían las condiciones de inseguridad en el país, opción elegida por el 63% de los encuestados. Le seguían la disponibilidad de financiamiento seleccionada por el 62% de los encuestados y la falta de capital elegida por el 57% de los participantes.

En el mes de Marzo de 2013, los participantes opinaron que la disponibilidad de financiamiento, las condiciones de inseguridad en el país y la falta de capital constituían los principales obstáculos a los que las empresas se enfrentaban, opciones elegidas respectivamente por el 63%, 61% y 59% de los encuestados.

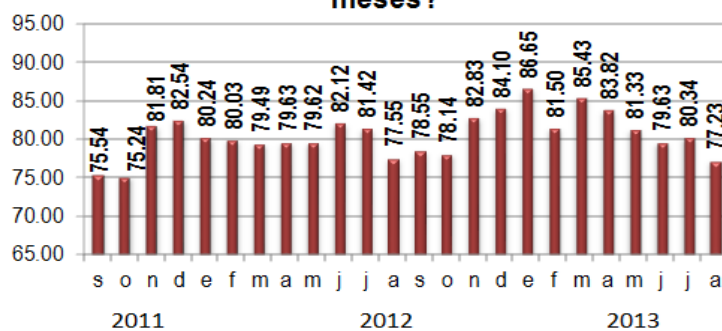


# Instituto Mexicano de Contadores Públicos

ÍNDICE MEXICANO DE CONFIANZA ECONÓMICA AGOSTO 2013

## SENTIMIENTO SOBRE LA SITUACIÓN EN LAS EMPRESAS DENTRO DE SEIS MESES

### Pregunta 7: ¿Cuál es la expectativa de inversión en activos que pudieran incrementar la productividad de las empresas con las que colabora en los próximos seis meses?

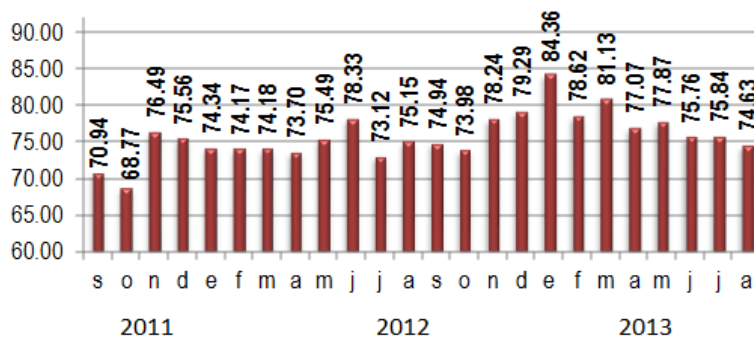


Las respuestas a la pregunta acerca de la percepción sobre la expectativa de inversión en activos que pudieran incrementar la productividad en los próximos seis meses, arrojaron resultados negativos con respecto al mes anterior. Se registraron 77.23 puntos en el mes de Agosto de 2013 contra 80.34 puntos en el mes anterior, descendiendo al rango medio de la clasificación Neutral.

Pregunta 7 Comparativo mensual					
Concepto	Ago-13	Jul-13	Variación en puntos	Variación porcentual	Interpretación
Resultado	77.23	80.34	-3.11	-3.87%	Neutral

Pregunta 7 Comparativo anual				
Concepto	Ago-13	Ago-12	Variación en puntos	Variación porcentual
Resultado	77.23	77.55	-0.32	-0.41%

### Pregunta 8: ¿Cuál es la expectativa con respecto a la inversión en capacitación en las empresas que usted atiende, en los próximos seis meses?



Como puede observarse en la gráfica, el resultado de las respuestas a la pregunta en relación a la expectativa de inversión en capacitación dentro de las empresas, presentó un descenso con respecto al mes anterior. Las respuestas mostraron 74.63 puntos en el mes de Agosto de 2013 contra 75.84 puntos en el mes anterior, continuando en el rango medio de la clasificación Neutral.

Pregunta 8 Comparativo mensual					
Concepto	Ago-13	Jul-13	Variación en puntos	Variación porcentual	Interpretación
Resultado	74.63	75.84	-1.21	-1.60%	Neutral

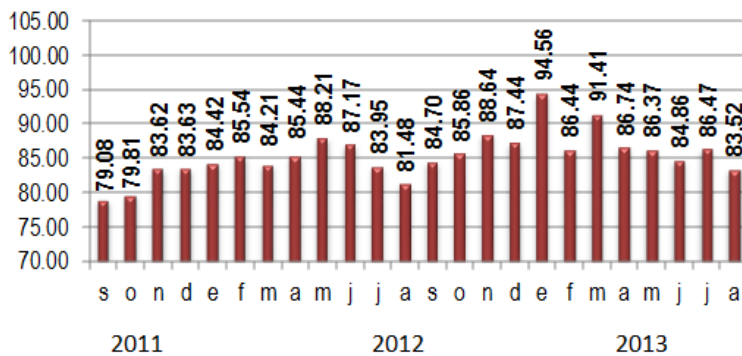
Pregunta 8 Comparativo anual				
Concepto	Ago-13	Ago-12	Variación en puntos	Variación porcentual
Resultado	74.63	75.15	-0.52	-0.70%



# Instituto Mexicano de Contadores Públicos

ÍNDICE MEXICANO DE CONFIANZA ECONÓMICA AGOSTO 2013

## Pregunta 9: ¿Cuál es la expectativa con respecto a las ventas en las empresas con las que colabora, en los próximos seis meses?

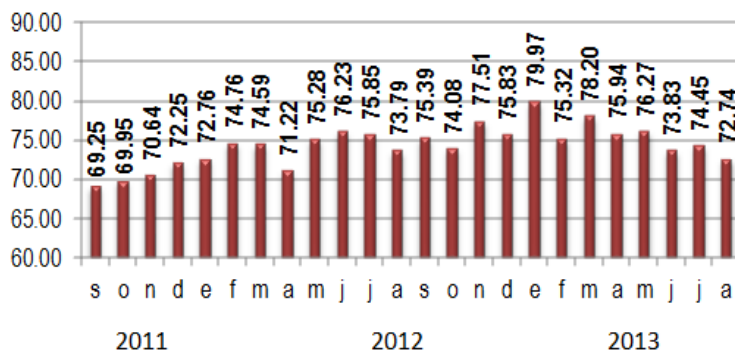


Como puede observarse en la gráfica, las respuestas a esta pregunta con respecto a la expectativa en relación a las ventas en las empresas registró un descenso con respecto al mes anterior, pues los resultados arrojaron 83.52 puntos en el mes de Agosto de 2013 contra 86.47 puntos en el mes anterior, continuando dentro de la clasificación Neutral con perspectiva positiva.

Pregunta 9 Comparativo mensual					
Concepto	Ago-13	Jul-13	Variación en puntos	Variación porcentual	Interpretación
Resultado	83.52	86.47	-2.96	-3.42%	Neutral (+)

Pregunta 9 Comparativo anual				
Concepto	Ago-13	Ago-12	Variación en puntos	Variación porcentual
Resultado	83.52	81.48	+2.04	+2.51%

## Pregunta 10: ¿Cuál es la expectativa de crecimiento con respecto a la plantilla laboral de las empresas que atiende para los próximos seis meses?



Las respuestas a la pregunta con relación a la expectativa del crecimiento de la plantilla laboral de las empresas, arrojaron resultados negativos, registrándose 72.74 puntos en el mes de Agosto de 2013 contra 74.45 puntos en el mes anterior, continuando dentro del rango medio de la clasificación Neutral.

Pregunta 10 Comparativo mensual					
Concepto	Ago-13	Jul-13	Variación en puntos	Variación porcentual	Interpretación
Resultado	72.74	74.45	-1.71	-2.29%	Neutral

Pregunta 10 Comparativo anual				
Concepto	Ago-13	Ago-12	Variación en puntos	Variación porcentual
Resultado	72.74	73.79	-1.05	-1.42%





# Instituto Mexicano de Contadores Públicos

ÍNDICE MEXICANO DE CONFIANZA ECONÓMICA AGOSTO 2013

## SENTIMIENTO DE LOS ENCUESTADOS POR REGIÓN GEOGRÁFICA



El texto de color rojo en el mapa indica el principal obstáculo al que las empresas se enfrentan de acuerdo a la percepción de los encuestados de cada región.

Comparativo mensual					
Concepto	Ago-13	Jul-13	Variación en puntos	Variación porcentual	Interpretación
Noroeste	72.96	76.17	-3.21	-4.22%	Neutral
Noreste	72.97	76.03	-3.06	-4.02%	Neutral
Centro Occidente	68.75	71.87	-3.12	-4.34%	Neutral (-)
Centro	71.14	72.60	-1.45	-2.00%	Neutral
Centro Istmo Peninsular	69.75	72.46	-2.71	-3.75%	Neutral (-)
Fuera de la República	70.31	82.26	-11.95	-14.52%	Neutral

Comparativo anual				
Zona	Ago-13	Ago-12	Variación en puntos	Variación porcentual
Noroeste	72.96	71.05	+1.91	+2.69%
Noreste	72.97	74.43	-1.46	-1.96%
Centro Occidente	68.75	71.46	-2.71	-3.79%
Centro	71.14	69.24	+1.90	+2.75%
Centro Istmo Peninsular	69.75	70.42	-0.67	-0.96%
Fuera de la República	70.31	88.89	-18.58	-20.90%



El diseño, la metodología y el cálculo del IMCE han sido elaborados por Bursamétrica para el Instituto Mexicano de Contadores Públicos, A.C. con datos recopilados por el propio Instituto entre la membresía de los distintos Colegios de Contadores Públicos afiliados, así como aportantes de información externos. Responsable: Ernesto O'Farrill Santoscoy. Elaborado por: Fátima Villalba Padilla.